



STRATEGIA ROZWOJU GMINY LUBAWKA NA LATA 2023-2030

LUBAWKA 2023

Opracowanie:

URZĄD MIASTA LUBAWKA

Pl. Wolności 1

58-420 Lubawka

tel. 75 741 15 88

fax. 75 741 12 62

www.lubawka.eu

e-mail: lubawka@lubawka.eu

INSTYTUT MAXA WEBERA SP. Z O.O.

ul. Warszawska 20,

58-330 Jedlina- Zdrój

www.imw.edu.pl

SPIS TREŚCI

Wprowadzenie	2
1. DIAGNOZA STRATEGICZNA	4
Mocne i słabe strony Gminy Lubawka	10
Problemy Gminy Lubawka	11
Wyzwania Gminy Lubawka	12
Najważniejsze zadania Gminy Lubawka do 2030 roku	12
2. PLAN STRATEGICZNY	13
Wizja	13
Misja	13
Cel główny	13
Cele strategiczne	13
Cele operacyjne	14
Cele i kierunki działania oraz oczekiwane rezultaty i wskaźniki osiągnięcia planowanych działań:	15
Obszary strategicznej interwencji określone w strategii rozwoju województwa	21
Obszary strategicznej interwencji kluczowe dla gminy	21
OSI 1 – Bukówka, Niedamirów, Opawa, Szczepanów	23
OSI 2 – Miszkowice, Jarkowice	23
OSI 3 – Błazkowa, Stara Białka, Paczyn, Paprotki	24
OSI 4 – Błazejów, Okrzeszyn, Uniemyśl	24
OSI 5 – Chełmsko Śląskie	25
OSI 6 – Lubawka	25
3. PRZESTRZENNY WYMIAR POLITYKI ROZWOJU	28
Rekomendacje do lokalnej polityki przestrzennej	29
Ustalenia PZPWD dla Gminy	31
Postulaty PZPWD dla Gminy	35
Ustalenia Inwestycji Celu Publicznego w PZPWD dla Gminy	39
Postulaty Inwestycji Celu Publicznego w PZPWD dla Gminy	39
4. SYSTEM REALIZACJI STRATEGII	40
System wdrażania	40
Spójność dokumentu	43
Narzędzia realizacji	44
System monitorowania i ewaluacji	45
Ramy finansowe i źródła finansowania	46
Zespół ds. Strategii rozwoju Gminy Lubawka na lata 2023-2030	47

WPROWADZENIE

Strategia Rozwoju Gminy Lubawka na lata 2023-2030 stanowi podstawowe narzędzie długofalowego zarządzania gminą oraz koordynacji podejmowanych działań. Określa ona cele strategiczne rozwoju Gminy Lubawka w perspektywie do 2030 roku w sferze społecznej, gospodarczej i przestrzennej oraz pozwala na efektywne gospodarowanie zasobami, takimi jak: środowisko przyrodnicze i kulturowe, zasoby ludzkie, infrastrukturalne i środki finansowe. Stanowić będzie ona również formalną podstawę do przygotowania i oceny wniosków o finansowanie zadań ze źródeł zewnętrznych.

Do prac nad *Strategią Rozwoju Gminy Lubawka na lata 2023-2030* przystąpiono w 2022 roku, Uchwałą Nr XIV/406/22 Rady Miejskiej w Lubawce z dnia 27 października 2022 r., określającą szczegółowy tryb i harmonogram jej opracowania, w tym tryb konsultacji, o których mowa w art. 6 ust. 3 ustawy z dnia 6 grudnia 2006 r. o zasadach prowadzenia polityki rozwoju (t.j. Dz. U. z 2023 r. poz. 225). Podjęcie prac nad opracowaniem *Strategii* podyktowane było koniecznością dostosowania zapisów obowiązującego dokumentu do aktualnych uwarunkowań prawnych, ekonomicznych oraz zmieniających się uwarunkowań społeczno-gospodarczych i potrzeb mieszkańców. Niezbędne było również przystosowanie dokumentu do nowej perspektywy finansowania, co będzie podstawą do przygotowywania dokumentów programowych w celu pozyskiwania środków zewnętrznych, w tym unijnych, w ramach programów finansowanych w okresie 2021-2027. Kolejnym krokiem było powołanie Zespołu ds. Strategii Rozwoju Gminy Lubawka na lata 2023-2030, zgodnie z Zarządzeniem Burmistrza Miasta Lubawka Nr 220/2022 z dnia 4 listopada 2022 r., którego zadaniem było m.in. uczestnictwo w pracach dotyczących programowania procesu opracowania *Strategii*, udział w warsztatach strategicznych dotyczących wskazania mocnych i słabych stron, potencjałów i wyzwań Gminy Lubawka, a także opracowanie misji, wizji, celów strategicznych i kierunków działań. Zgodnie z art. 10a ust. 1 ustawy z dnia 6 grudnia 2006 r. o zasadach prowadzenia polityki rozwoju (t.j. Dz. U. z 2023 r. poz. 225), na potrzeby *Strategii Rozwoju Gminy Lubawka na lata 2023-2030* opracowana została *Diagnoza sytuacji społecznej, gospodarczej i przestrzennej Gminy Lubawka*, która rozszerzona została o badanie opinii wśród mieszkańców, przedsiębiorców i organizacji pozarządowych na terenie Gminy Lubawka oraz wyniki spotkań z kierownictwem i pracownikami Urzędu Miasta.

Strategia Rozwoju Gminy Lubawka na lata 2023-2030 została przygotowana zgodnie z art. 10e ust. 3 ustawy z dnia 8 marca 1990 r. o samorządzie gminnym (t.j. Dz. U. z 2023 r. poz. 40), z uwzględnieniem wniosków z ww. warsztatów strategicznych i przeprowadzonych badań ankietowych. Zawiera ona wnioski z *Diagnozy sytuacji społecznej, gospodarczej i przestrzennej Gminy Lubawka* oraz zgodnie z ww. ustawą określa: cele strategiczne rozwoju w wymiarze społecznym, gospodarczym i przestrzennym; kierunki działań podejmowanych dla osiągnięcia celów strategicznych; oczekiwane rezultaty planowanych działań, w tym w wymiarze przestrzennym, oraz wskaźniki ich osiągnięcia; model struktury funkcjonalno-przestrzennej gminy; ustalenia i rekomendacje w zakresie kształtowania i prowadzenia polityki przestrzennej w gminie; obszary strategicznej interwencji określone w strategii rozwoju województwa, o której mowa w art. 11 ust. 1 ustawy z dnia 5 czerwca 1998 r. o samorządzie województwa, wraz z zakresem planowanych działań; obszary strategicznej interwencji kluczowe dla gminy, jeżeli takie zidentyfikowano, wraz z zakresem planowanych działań; system realizacji strategii, w tym wytyczne do sporządzania dokumentów wykonawczych oraz ramy finansowe i źródła finansowania. Projekt dokumentu został przedłożony Zarządowi Województwa Dolnośląskiego w celu wydania opinii dotyczącej sposobu uwzględnienia ustaleń i rekomendacji w zakresie kształtowania i prowadzenia polityki przestrzennej w województwie określonych w strategii rozwoju województwa. Podlega on również konsultacjom z mieszkańcami, partnerami społecznymi i gospodarczymi, sąsiednimi gminami i ich związkami oraz Dyrektorem Regionalnego Zarządu Gospodarki Wodnej Państwowego Gospodarstwa Wodnego Wody Polskie. Został również przesłany do zaopiniowania do Regionalnej Dyrekcji Ochrony Środowiska oraz Dolnośląskiego Państwowego Wojewódzkiego Inspektora Sanitarnego we Wrocławiu. Wykonanie Oceny ex-ante projektu strategii miało na celu ewaluację trafności, przewidywanej skuteczności i efektywności realizacji *Strategii*. Prezentowany Państwu

dokument został również sporządzony z uwzględnieniem obowiązujących przepisów i pozwala na zapewnienie ciągłości i trwałości podejmowanych działań.



Źródło: <http://psorw.pl/144/gmina-lubawka-okolica-w-ktorej-m.in.-zakochasz.html>

1. DIAGNOZA STRATEGICZNA

Poniższy rozdział obejmuje wnioski z *Diagnozy sytuacji społecznej, gospodarczej i przestrzennej Gminy Lubawka* opracowanej dla potrzeb Strategii Rozwoju Gminy Lubawka na lata 2023-2030, o której mowa w art. 10a ust. 1 ustawy z dnia 6 grudnia 2006 r. o zasadach prowadzenia polityki rozwoju (t.j. Dz. U. z 2023 r. poz. 225). Celem ww. opracowania była prezentacja aktualnej sytuacji społecznej, gospodarczej oraz przestrzennej Gminy Lubawka wraz ze wskazaniem tendencji rozwoju obserwowanych w poszczególnych obszarach tematycznych, kluczowych dla opracowania strategii rozwoju lokalnego. Opracowana diagnoza, wnioski z przeprowadzonych warsztatów strategicznych oraz badania opinii mieszkańców, przedsiębiorców i organizacji pozarządowych pozwoliły również na identyfikację możliwych do wykorzystania potencjałów oraz sformułowanie wyzwań rozwojowych, w tym w obszarach wymagających interwencji.

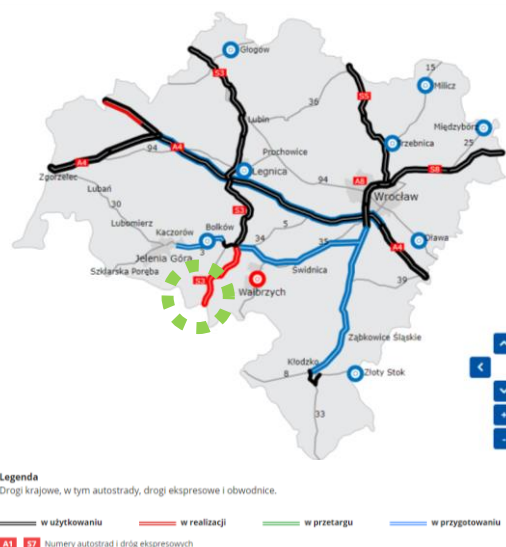
Sfera przestrzenna. Gmina miejsko-wiejska Lubawka zlokalizowana jest w południowej części województwa dolnośląskiego, w powiecie kamiennogórskim, w strefie przygranicznej, w bezpośrednim sąsiedztwie z Republiką Czeską¹. Gmina położona jest na granicy Sudetów Zachodnich i Środkowych, a centralną jej częścią jest jedno z największych obniżeń Sudeckich określane mianem Bramy Lubawskiej. Siedzibą władz gminy jest miasto Lubawka. Gmina Lubawka jest korzystnie położona w stosunku do istniejącej i projektowanej sieci drogowej. Przez jej obszar przebiegają istotne szlaki drogowe – zewnętrzne połączenia komunikacyjne gminy zapewniają: droga krajowa nr 5² oraz droga wojewódzka nr 369³. Gmina stanowi więc potencjalnie korzystny obszar do inwestowania z uwagi na dogodne warunki dojazdu do: Wrocławia (110 km), Jeleniej Góry (40 km), Wałbrzycha (32 km), Legnicy (70 km) i Pragi (120 km). Ponadto, przebiegający przez jej obszar, przygotowywany do oddania do użytkowania w 2024 r., odcinek S3 Kamienna Góra Północ (z węzłem) do granicy państwa, fragment drogi ekspresowej S3 Legnica (A4) – Lubawka (granica państwa), stanowi część projektowanej trasy Świnoujście – Szczecin – Gorzów Wielkopolski – Zielona Góra – Legnica – Jawor – Bolków – Kamienna Góra – Lubawka i część Central European Transport Corridor (CETC-ROUTE65) łączącego Skandynawię przez porty Świnoujście – Szczecin z północnymi Włochami przez Czechy i Austrię. Sieć komunikacyjna oraz położenie gminy przy granicy państwa, a także przy projektowanym międzynarodowym szlaku komunikacyjnym stanowią ważny potencjał rozwojowy gminy, w tym zwiększający jej atrakcyjność inwestycyjną. Ponadto położenie gminy zapewnia obsługę lotnisk cywilnych zlokalizowanych na terenie województwa dolnośląskiego oraz Republiki Czeskiej – w promieniu o zasięgu do 110 km i maksymalnym czasie dojazdu do 2 h znajdują się dwa Porty Lotnicze o znaczeniu krajowym i międzynarodowym: Wrocław-Strachowice (108 km) oraz Airport-Pardubice (90 km).

¹ Gmina od zachodu graniczy z Gminą Kowary, od północy z Gminą Kamienna Góra, od wschodu z Gminą Mieroszów, a od południa z czeskimi miastami: Trutnov i Zaclerz i jest jednocześnie granicą państwa polskiego. Gmina w granicach administracyjnych obejmuje powierzchnię 13,80 ha, w tym miasto 16,3% (2 244 ha) i obszar wiejski 83,7% (11 561 ha). W skład gminy wchodzi miasto Lubawka położone w centralnej części gminy oraz 14 sołectw: Bukówka, Błazejów, Błazkowa, Chełmsko Śląskie, Jarkowice, Miskowice, Niedamirów, Okrzeszyn, Opawa, Paczyn, Paprotki, Stara Białka, Szczepanów, Uniemyśl.

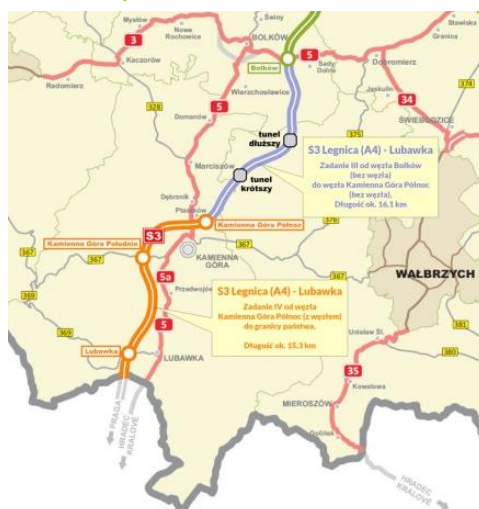
² Relacji: Bolków – Kamienna Góra – Lubawka – granica Państwa.

³ Relacji: Przełęcz Kowarska (DW367) – Rozdroże Kowarskie – Jarkowice – Miskowice – Lubawka.

Schemat 1. Stan budowy dróg w województwie dolnośląskim – Generalna Dyrekcja Dróg Krajowych i Autostrad [2022].



Schemat 2. Projektowany odcinek S3 Kamienna Góra Północ (z węzłem) do granicy państwa.



Źródło: Generalna Dyrekcja Dróg Krajowych i Autostrad www.gov.pl/web/gddkia, stan na: 2.11.2022.

Przez teren gminy przebiegają dwie linie kolejowe: nr 299 relacji: Kamienna Góra – Lubawka⁴ – granica państwa, łącząca się z czeską linią kolejową nr 483 relacji Kralovec – granica państwa (Lubawka) oraz nieczynna, rozebrana linia kolejowa nr 330, przebiegająca przez Krzeszów – Chełmsko Śląskie – Uniemyśl. W sierpniu 2021 r. podpisana została umowa na opracowanie studium wykonalności dla przygranicznego odcinka tzw. szprychy nr 9, czyli linii dużych prędkości przez m.in. Lubawkę, Wałbrzych, Wrocław, Sieradz, Łódź, Centralny Port Komunikacyjny Sp. z o.o. (CPK) i Warszawę. **Ta trasa kolejowa stanowi swoisty kręgosłup systemu kolejowego CPK i będzie łączyła południowo-zachodnią Polskę z jej centrum, dzięki czemu skutecznie przysłuży się do walki z wykluczeniem komunikacyjnym w tej części kraju.** Odcinek z Żarowa do Lubawki to przykład współpracy kolejowej inwestorów z sąsiednich krajów w ramach międzynarodowego korytarza europejskiej sieci TEN-T. Docelowo linia zostanie połączona z inwestycją przygotowywaną przez Czechów, tworząc połączenie kolejowe Warszawy i Wrocławia z Pragą. Na terenie gminy funkcjonuje publiczny transport autobusowy. Sieć połączeń autobusowych obejmuje swoim zasięgiem teren gminy i powiatu kamiennogórskiego oraz całą południowo-zachodnią część województwa dolnośląskiego. Główne kierunki przepływów to: Kamienna Góra, Mieroszów, Wałbrzych, Kowary, a w większej skali: Jelenia Góra, Wrocław.

Walory turystyczne i rekreacyjne Gminy Lubawka uwarunkowane są zasobami przyrodniczymi i krajobrazowymi, dziedzictwem kulturowym i przygraniczną lokalizacją. Wśród najważniejszych atrakcji turystycznych na obszarze gminy wymienić należy przede wszystkim: rezerwat Kruczy Kamień, Zbiornik Bukówka oraz skocznię i wyciąg narciarski. Przez obszar gminy przebiegają liczne oznakowane szlaki turystyczne, rowerowe i konne. Wytyczone zostały tu również trasy narciarstwa biegowego i zjazdowego o różnym stopniu trudności. Bogate i zróżnicowane tereny Lubawki można poznać na jednej z 4 ścieżek dydaktycznych: Szlak I (Chełmska Pętla, długość 10 km), Szlak II (Pętla Okrzeszyńska, długość 9 km), Szlak III (Krucza Dolina, długość 11 km) i Szlak IV (Wokół Białych Skał – okolice Jarkowic, długość 8 km). Do obiektów o wysokich walorach kulturowych na obszarze Gminy Lubawka zalicza się:

- Chełmsko Śląskie – Kościół parafialny Świętej Rodziny wraz z pobliską plebanią, Rynek, Domki Tkaczy „Dwunastu Apostołów”, „Siedmiu Braci” – osiedle tkaczy adamaszku, Dom tkaczy ręcznych, Kaplica św. Anny wraz z „Drózką św. Anny”;

⁴ Na terenie gminy zlokalizowany jest obiekt byłego dworca kolejowego w Lubawce, który był drugim największy po Wrocławiu Głównym budynkiem dworca na Dolnym Śląsku. W latach 90 budynek dworca kolejowego w Lubawce został dotknięty pożarem i zamknięty dla użytkowników kolei. Obecnie stanowi własność prywatnego inwestora.

- Lubawka – Rynek i Ratusz, Kościół parafialny Wniebowzięcia Najświętszej Marii Panny, Kościół św. Anny, Kościół poewangelicki, Kościół 14 Wspomożycieli wraz z Pałacem Opackim, Ruiny Kalwarii na Świętej Górze, dworzec – ruiny, Wodna 26 – ruiny;
- Miskowice – Karczma Książęca, Kościół parafialny Wszystkich Świętych, Ruina barokowego kościoła ewangelickiego, Pałac;
- Uniemiśl – Karczma sądowa, Kościół św. Mateusza;
- Okrzeszyn – Kościół Narodzenia Najświętszej Marii Panny, Dwór, Kościół św. Michała.

Miejsca noclegowe oferują tu 4 obiekty, dysponujące ogółem 174 miejscami noclegowymi, z których 107 zlokalizowanych jest w mieście. W Lubawce działalność prowadzi 1 hotel* z 48 miejscami noclegowymi, a 59 miejsc zapewnia schronisko młodzieżowe TPD. Działalność prowadzą tu również 2 obiekty agroturystyczne z 67 miejscami noclegowymi.



Źródło: <http://turystyka.lubawka.eu>

Obszary prawnie chronione na terenie gminy obejmują: Rezerwat Przyrody Kruczy Kamień, Obszary Sieci Natura 2000 (Góry Kamienne PLH020038, Karkonosze PLH020006 oraz Obszar Specjalnej Ochrony ptaków Karkonosze PLB020007 i Sudety Wałbrzysko-Kamiennogórskie PLB020010) i 6 obiektów objętych ochroną w formie pomników przyrody. Tereny w obrębach Jarkowice, Miskowice, Niedamirów i Opawa objęte są również ochroną w postaci Otuliny Karkonoskiego Parku Narodowego. Od strony wschodniej gmina sąsiaduje z Obszarem Chronionego Krajobrazu Zawory.

Wody powierzchniowe. Przez obszar gminy przebiega europejski dział wodny pomiędzy zlewiskami Morza Północnego i Bałtyckiego. Gmina Lubawka prawie w całości leży w dorzeczu Bobru – lewostronnego dopływu Odry, dlatego w większości jest zlewiskiem morza Bałtyckiego i tylko w niewielkim stopniu – poprzez potok Szkło, dopływ Upy należy do zlewiska morza Północnego. Stan Jednolitych Części Wód Powierzchniowych (JCWP) na terenie Gminy Lubawka jest w złym stanie ogólnym i są one zagrożone nieosiągnięciem celu środowiskowego. JCWP Bóbr od Zbiornika Bukówka do Kamiennej⁵ i Zadrna⁶ cechują się umiarkowanym potencjałem ekologicznym i stanem chemicznym poniżej dobrego, JCWP Zbiornik Bukówka⁷ dobrym potencjałem ekologicznym i stanem chemicznym poniżej dobrego. W przypadku JCWP Złotna⁸ nie można dokonać oceny stanu ogólnego i potencjału ekologicznego ze względu na brak badań, natomiast stan chemiczny oceniony został jako dobry. Zgodnie z Mapami Zagrożenia Powodziowego i Mapami Ryzyka Powodziowego na terenie gminy zidentyfikowano m.in. obszary szczególnego zagrożenia powodzią w rozumieniu ustawy z dnia 20 lipca 2017 r. Prawo wodne, wyznaczone wzdłuż rzeki Bóbr oraz cieków Czarnuszka, Świdnik, Zadrna, Złotna, na których prawdopodobieństwo wystąpienia powodzi jest średnie i wynosi 1% oraz wysokie i wynosi 10%, a także obszary, na których prawdopodobieństwo wystąpienia powodzi jest niskie i wynosi 0,2% lub na których istnieje prawdopodobieństwo wystąpienia zdarzenia ekstremalnego. Na obszarach szczególnego zagrożenia powodzią obowiązują przepisy szczególne wynikające przede wszystkim z ustawy Prawo wodne. Zgodnie z pozwoleniem wodnoprawnym, zadaniem Zbiornika Wodnego Bukówka zlokalizowanego na obszarze gminy jest: ochrona przed powodzią doliny Bobru poniżej zbiornika, przez redukcję fal powodziowych i wezbrań, zapewnienie wody w Bobrze, w okresach niżówkowych, w celu zasilania zakładu Uzdatniania Wody w Marciszowie i zapewnienie przepływu nienaruszalnego w korycie rzeki Bóbr poniżej zbiornika. Zbiornik ten ma ruchome zwierciadło wody w ciągu roku do kilku metrów, a w instrukcji eksploatacyjnej i w gospodarce wodnej oraz pozwoleniu wodnoprawnym nie posiada funkcji rekreacyjnej.

⁵ <http://karty.apgw.gov.pl:4200/api/v1/jcw/pdf?code=RW60000316199>

⁶ <http://karty.apgw.gov.pl:4200/api/v1/jcw/pdf?code=RW60000316149>

⁷ <http://karty.apgw.gov.pl:4200/api/v1/jcw/pdf?code=RW600023161159>

⁸ <http://karty.apgw.gov.pl:4200/api/v1/jcw/pdf?code=RW6000031611529>

Wody podziemne. Gmina Lubawka w przeważającej części, poza częścią południową, położona jest w regionie wodnym Środkowej Odry, w granicach Jednolitych Części Wód Podziemnych (JCWPd) nr 107 o dobrym stanie ogólnym, chemicznym i ilościowym, dla której realizacja celów środowiskowych nie jest zagrożona. Południowy fragment gminy zlokalizowany jest w regionie wodnym Łaby i Ostrożnicy (Upa), w granicach JCWPd nr 122, której stan ogólny, chemiczny i ilościowy również określany jest jako dobry i dla której realizacja celów środowiskowych również nie jest zagrożona. Natomiast skrajnie wysunięty na wschód fragment gminy położony jest w regionie wodnym Metuje – JCWPd nr 123, także o dobrym stanie ogólnym, chemicznym i ilościowym i niezagrożonej realizacji celów środowiskowych. Na obszarze gminy wydzielono **Główny Zbiornik Wód Podziemnych** (GZWP) 342 – Niecka wewnątrzudecka Krzeszów. Woda na obszarze Gminy Lubawka doprowadzana jest z 5 ujęć wody (Błażejów, Lubawka, Miskowice, Niedamirów, Paprotki).

Infrastruktura techniczna. Gmina jest w znacznym stopniu zwodociągowana. Ogółem w gminie 80,4% budynków mieszkalnych podłączonych jest do sieci wodociągowej, w tym 100% w mieście Lubawka i 66,9% na obszarze wiejskim gminy. Miejscowości Błażkowa, część Chełmska Śląskiego, część Jarkowic, część Miskowic, Paczyn, Szczepanów, Uniemyśl, nie są zwodociągowane. Siecią wodociągową planuje się objąć część Chełmska Śląskiego, część Jarkowic i część Miskowic. Udział ludności korzystającej z sieci wodociągowej w ogóle liczby mieszkańców gminy wynosi 85,7%, w tym w mieście 98,9% – więcej niż średnio w miastach w kraju (96,7%), a na obszarze wiejskim 69,4% – mniej niż przeciętnie na wsi w Polsce (85,9%). Na uwagę należy mieć również wysoki udział strat wody w łącznej ilości dostarczonej wody. W 2021 r. z sieci kanalizacji sanitarnej korzystało 92,4% mieszkańców gminy (98,8% mieszkańców miasta i 84,6% na obszarze wiejskim), czyli zdecydowanie więcej niż przeciętnie w województwie i kraju. Długość sieci kanalizacyjnej w relacji do długości sieci wodociągowej w gminie wynosi ogółem 96,43% (miasto 117,60%, na wsi 88,32%), czyli również zdecydowanie powyżej średniej w kraju. Miejscowości Błażejów, Błażkowa, część Chełmska Śląskiego, część Jarkowic, część Miskowic, Paczyn, Paprotki, Stara Białka, Szczepanów i Uniemyśl, nie są skanalizowane, a miejscowości Okrzeszyn, Bukówka, Opawa i Niedamirów są podłączone do kanalizacji. Do objęcia siecią kanalizacyjną planuje się: część Chełmska Śląskiego, część Jarkowic i część Miskowic. Na obszarze gminy Lubawka znajduje się aglomeracja ściekowa wyznaczona na podstawie art. 87 ust. 1 ustawy z dnia 20 lipca 2017 r. Prawo wodne (t.j. Dz. U. z 2022 r. poz. 2625, z późn. zm.), ujęta w krajowym programie oczyszczania ścieków komunalnych dla której na podstawie danych z VI AKPOŚK wykazano obecnie niezgodność z dyrektywą Rady 91/271/EWG z dnia 21 maja 1991 r. dotyczącą oczyszczania ścieków komunalnych (tzw. dyrektywa ściekowa) dla warunku I (stopień skanalizowania) i III (jakość ścieków oczyszczonych), w związku z powyższym konieczne jest podjęcie działań i inwestycji mających na celu zapewnienie wymagań dyrektywy ściekowej. Przez obszar gminy przebiega gazociąg wysokiego ciśnienia relacji Kamienna Góra – Lubawka (Ø150 mm). Od 2017 r. liczba odbiorców gazu zwiększyła się o 1 252 gospodarstwa, czyli 63,2%, a liczba osób korzystających z gazu zmniejszyła się w tym czasie o -3,9%. W analizowanym okresie pięciokrotnie wzrosła natomiast liczba gospodarstw domowych ogrzewających mieszkania gazem – z 138 w 2017 r. do 764 gospodarstw 2021 r., co należy uznać za korzystną tendencję. W przypadku odnotowanej zmniejszającej się liczby użytkowników sieci wodociągowej, kanalizacyjnej i gospodarki odpadami należy liczyć się ze zwiększającymi się kosztami utrzymania tych systemów. W zakresie gospodarki odpadami należy również zwrócić uwagę na udział odpadów zebranych selektywnie w relacji do ogółu odpadów wynoszący jedynie 24,7%, na poziomie zbliżonym do średniej w powiecie kamiennogórskim (24,8%), czyli zdecydowanie poniżej średniej w województwie dolnośląskim (35,9%) i kraju (39,8%).

Sfera społeczna. W 2021 r. Gminę Lubawka zamieszkiwało 10 319 osób, czyli 0,4% populacji województwa dolnośląskiego oraz 25,1% populacji powiatu kamiennogórskiego. Ponad połowa populacji gminy (54,8%) zamieszkuje miasto Lubawka, a pozostała część (45,2%) na obszarze wiejskim gminy. Od 2010 r. liczba mieszkańców gminy nieustannie zmniejsza się. Ogółem w tym czasie ubyło 1,3 tys. osób, czyli -11,2%, z czego na obszarze miasta o -12,5% (807 os.), a na obszarze wiejskim o -9,6% (497 os.). Przyrost naturalny na 1000 ludności i saldo migracji od lat utrzymują się również na ujemnym poziomie, znacząco poniżej średniej w kraju i regionie. Zmiana liczby ludności na 1000 mieszkańców w 2021 r. wynosiła -14,0 osób i była zbliżona do średniej w powiecie kamiennogórskim (-13,7 os.), co było poziomem zdecydowanie niższym niż przeciętnie w województwie dolnośląskim (-3,8 os.) i w kraju (-4,8 os.). Stan z 2021 r. zakwalifikował Gminę Lubawka do 20%

gmin na Dolnym Śląsku z najniższym poziomem tego wskaźnika. Struktura wg ekonomicznych grup wieku w Gminie Lubawka prezentuje się również mniej korzystnie niż przeciętnie w regionie i kraju. Widoczny jest tu niższy udział ludności w wieku przedprodukcyjnym oraz wysoki udział ludności w wieku poprodukcyjnym, w szczególności na terenie miasta. W 2021 r. odsetek osób w wieku 65 lat i więcej w populacji Gminy Lubawka był zbliżony do średniej w powiecie kamiennogórskim, jednak na obszarze miasta zdecydowanie przekraczał przeciętny ich udział w województwie dolnośląskim i w kraju, głównie wśród kobiet. Współczynnik obciążenia demograficznego osobami starszymi w gminie jest więc wysoki i wynosi 31,9 osoby (34,6 os. w mieście, 28,8 os. na obszarze wiejskim), podobnie jak w powiecie kamiennogórskim (31,7 os.), przy średniej 28,9 osoby w kraju i 30,3 osoby w województwie dolnośląskim. Atutem jest natomiast udział ludności w wieku produkcyjnym wyższy niż przeciętnie na Dolnym Śląsku. Zgodnie z Prognozą demograficzną dla gmin województwa dolnośląskiego do 2040 r.⁹ liczba ludności na obszarze Gminy Lubawka, podobnie jak w większości gmin w województwie, będzie się stale zmniejszać i w 2040 r. będzie o około 10% niższa niż w 2021 r. Prognozowane do 2040 r. zmniejszenie liczby ludności dotyczyć będzie przede wszystkim obszaru miasta (-11,6%), a w mniejszym stopniu obszaru wiejskiego gminy (-6,2%).

Zasoby mieszkaniowe. W 2021 r. dostępność do mieszkań na 1000 mieszkańców w mieście Lubawka była wyższa niż przeciętnie w kraju i województwie, natomiast na obszarze wiejskim gminy niższa. W zasobach mieszkaniowych na terenie miasta zwraca się jednak uwagę na ich stan, wieloletnie opóźnienia w zakresie remontów budynków oraz konieczność zagospodarowania pustostanów.



Źródło: <http://psorw.pl/144/gmina-lubawka-okolica-w-ktorej-m.in.-zakochasz.html>

Opieka, wychowanie i edukacja. Na obszarze Gminy Lubawka nie prowadzi działalności placówka sprawująca opiekę nad dziećmi do lat 3. Ich liczba w gminie utrzymuje się na relatywnie stałym poziomie i w 2021 r. wynosiła 237 dzieci, a od 2018 r. na obszarze wiejskim gminy jest ona wyższa niż w mieście Lubawka. W gminie funkcjonują: Przedszkole Publiczne w Zespole Szkolno-Przedszkolnym w Lubawce, Przedszkole Publiczne w Zespole Szkolno-Przedszkolnym Chełmsku Śląskim oraz w Szkole Podstawowej w Miskowicach funkcjonuje oddział przedszkolny, gdzie są dwie grupy. Liczba dzieci w placówkach wychowania przedszkolnego na 1 tys. dzieci w wieku 3-5 lat w 2021 r., zarówno w mieście (812 os.) jak i na obszarze wiejskim (694 os.), była niższa niż przeciętnie w kraju (883 os.), natomiast odsetek dzieci objętych wychowaniem przedszkolnym, wynoszący 69,4% na obszarze wiejskim przekraczał średnią w kraju (68,5%) i w regionie (58,2%). Na terenie gminy funkcjonują 3 szkoły podstawowe, z 42 oddziałami, do których uczęszcza 709 uczniów. W analizowanym okresie można zauważyć niewielki spadek ilości uczniów i wychowanków w placówkach oświatowych na terenie gminy.

Kultura, sport i rekreacja. Działalność w zakresie kultury na terenie Gminy Lubawka prowadzą: Miejsko-Gminny Ośrodek Kultury w Lubawce i Wiejski Dom Kultury w Chełmsku Śląskim oraz Biblioteka Gminna w Lubawce wraz z filią w Chełmsku Śląskim, w pełni dostosowane do potrzeb osób z niepełnosprawnościami. Przy gminnych

⁹ Instytut Rozwoju Terytorialnego, Wrocław, 2021.

jednostkach kultury funkcjonują różnorodne grupy artystyczne oraz grupy zajęciowe. Respondenci w badaniach ankietowych zwracali jednak uwagę na konieczność rozszerzenia oferty kulturalnej dla wszystkich grup wiekowych oraz utworzenie m.in. kina za rogiem. Mieszkańcy mają możliwość korzystania z takich obiektów sportowo-rekreacyjnych jak: Miejski Stadion w Lubawce, którego część lekkoatletyczna jest certyfikowana do V kategorii Polskiego Związku Lekkiej Atletyki i uprawnia do rozgrywania zawodów sportowych. Obiekt ten jest wyposażony w boisko do piłki nożnej z naturalną nawierzchnią, po gruntownej modernizacji (2016), ośrodek tenisowy z 3 kortami do gry z mączki ceglanej oraz zaplecze sanitarno-gastronomiczne, Nowej Hali Sportowej w Lubawce i Stadionu w Chełmsku Śląskim. Na terenie parku miejskiego „Watra” w Lubawce mieści się skatepark, boisko do gry w koszykówkę uliczną oraz siłownia zewnętrzna. Zimą w Lubawce miłośnicy białego szaleństwa mogą korzystać z orczykowego wyciągu narciarskiego, który znajduje się na malowniczych zboczach Świętej Góry. Stacja narciarska oferuje dwa wyciągi (długość: 650 metrów i 90 metrów). Na największej w Sudetach naturalnej skoczni narciarskiej w Lubawce, o punkcie konstrukcyjnym K-90, jeszcze do niedawna rozgrywano zawody o randze międzynarodowej, a jej modernizacja zakończona została w 2016 r. Turyści mogą spędzić aktywnie czas w lecie nad Zbiornikiem w Bukówce, który idealnie wkomponowany w otoczenie prezentuje się zjawiskowo o każdej porze roku. Dopuszczona jest na nim ograniczona rekreacja – można tutaj żeglować, pływać kajakami, a także łowić ryby. Miłośnikom windsurfingu więcej na Bukówce sprzyjające wiatry, a według opinii wielu tutejszy akwen to idealne miejsce do nauki pływania na desce. Na terenie gminy działalność w zakresie sportu prowadzą organizacje pożytku publicznego m.in.: Miejski Klub Sportowy „Orzeł” Lubawka, Klub Sportowy „Włókniarz” Chełmsko Śląskie, Klub Sportów Walki Fight Club Lubawka, Młodzieżowy Klub Sportowy „Chełmsko Śląskie”, Ludowy Zespół Sportowy „Dragon” Miskowice, Międzyszkolny Uczniowski Klub Narciarski „Pod Stróżą”, Stowarzyszenie Brama Opawska. Od 1998 r., na trasach w Opawie, ku czci działacza sportowego Stanisława Bodzka, odbywa się bieg narciarski „Memoriał Bodzka”, który jest stałym punktem w narciarskim kalendarzu przyciągającym biegaczy z całej Polski. Imprezy sportowe i rekreacyjne organizowane przez Gminę Lubawka obejmują również m.in.: 26. MTB XC Lubawka, Len-dog, Lubawka – miasteczko Tenisa, Koncerty w Bramie Lubawskiej, Święto Miasta Lubawka, Bieg Kruczej Skały, Patrol Graniczny, Lubawka Cup, LubawkaAthletics, Z watahą przekraczamy granice.

Ochrona zdrowia. Na terenie Gminy Lubawka funkcjonuje 1 podmiot leczniczy, którym jest SPZOZ w Lubawce podległy samorządowi terytorialnemu z placówkami w Chełmsku Śląskim i Miskowicach. SPZOZ w Lubawce świadczy usługi od poniedziałku do piątku w godz. 8:00-18:00. W dni świąteczne, soboty, niedziele oraz po godzinie 18:00 ambulatoryjnej i wyjazdowej pomocy mieszkańcom gminy udziela Powiatowe Centrum Zdrowia w Kamiennej Górze oraz Dolnośląskie Centrum Rehabilitacji i Ortopedii w Kamiennej Górze. W SPZOZ w Lubawce funkcjonuje 1 poradnia specjalistyczna ginekologiczno-położnicza, realizująca świadczenia w ramach umowy z Narodowym Funduszem Zdrowia.

Pomoc społeczna. Głównym podmiotem odpowiedzialnym za rozwiązywanie problemów społecznych działającym na rzecz zapewnienia mieszkańcom Gminy Lubawka bezpieczeństwa socjalnego jest Miejsko-Gminny Ośrodek Pomocy Społecznej w Lubawce. Jego działalność obejmuje zadania normowane m.in. ustawą o pomocy społecznej, ale ośrodek zajmuje się także sferą wspierania rodziny i pieczy zastępczej, świadczeniami rodzinnymi, wychowawczymi, pomocą osobom uprawnionym do alimentów, dodatkami mieszkaniowymi i węglowymi, działaniami z zakresu przeciwdziałania przemocy w rodzinie, przeciwdziałania alkoholizmowi i narkomanii oraz zadaniami związanymi z przyznawaniem Karty Dużej Rodziny. Liczba beneficjentów pomocy społecznej w przeliczeniu na 10. tys. mieszkańców zmniejszyła się w latach 2019-2021 w porównaniu do lat poprzednich. W 2021 r. kształtowała się na poziomie 359 osób, wobec np. 536 osób w 2017 r., co było wynikiem niższym niż przeciętnie w kraju (373 os.), jednak wyższym niż przeciętnie w powiecie kamiennogórskim (328 os.) i w województwie dolnośląskim (274 os.). Z roku na rok zmniejsza się liczba gospodarstw domowych korzystających ze środowiskowej pomocy społecznej. Spadek blisko o połowę odnotowano w przypadku liczby gospodarstw korzystających z pomocy poniżej kryterium dochodowego. W 2021 r. na lokale mieszkalne¹⁰ oczekiwało 65 gospodarstw domowych, tj. o 4 więcej niż w 2020 r., w tym 60 na obszarze miasta. W tym miejscu nadmienić należy, że ich liczba stanowi aż 59,1% gospodarstw oczekujących

¹⁰ Z wyłączeniem lokali zamiennych i tymczasowych pomieszczeń.

na lokale mieszkalne na obszarze powiatu kamiennogórskiego. 21 gospodarstw, o 5 mniej niż w 2020 r., oczekiwało natomiast na najem socjalny.

Sfera gospodarcza. W 2021 r. do rejestru REGON na obszarze Gminy Lubawka wpisanych było 1 090 podmiotów gospodarczych, z których 682 (62,6%) miało swoją siedzibę w mieście Lubawka. W przeliczeniu na 10 tys. ludności do rejestru wpisanych było więc mniej podmiotów gospodarczych – ogółem 1 056, w mieście 1 207, na obszarze wiejskim 874 – niż przeciętnie w kraju (1 276) i w województwie dolnośląskim (1 418). Podobnie jak w kraju, w Gminie Lubawka przeważają podmioty zatrudniające do 9 osób (97,6% podmiotów zarejestrowanych w gminie). Działalność prowadzą tu również 22 przedsiębiorstwa deklarujące zatrudnienie od 10 do 49 osób oraz 4 podmioty deklarujące zatrudnienie od 50 do 249 osób. Działalności nie prowadzi tu żadne duże przedsiębiorstwo zatrudniające powyżej 250 osób. Funkcjonuje tu więc mniej podmiotów gospodarki narodowej o liczbie pracujących powyżej 49 osób na 10 tys. mieszkańców niż przeciętnie na Dolnym Śląsku. Wśród podmiotów zarejestrowanych na terenie gminy przeważają przedsiębiorstwa związane z budownictwem (21,5% ogółu podmiotów w gminie) oraz prowadzące działalność związaną z obsługą rynku nieruchomości (19,7%). W dalszej kolejności pod względem liczby wyróżniają się podmioty zajmujące się przetwórstwem przemysłowym (8,3%) oraz prowadzące pozostałą działalność usługową i gospodarstwa domowe zatrudniające pracowników (6,9%). Udział poszczególnych kategorii osób bezrobotnych wśród wszystkich osób pozostających bez pracy w Gminie Lubawka na przestrzeni lat 2018-2020 ma tendencję wzrostową. W analizowanym okresie zmalała liczba osób uprawnionych do zasiłku dla bezrobotnych, wzrosła natomiast liczba osób długotrwale bezrobotnych, liczba osób pozostających bez pracy, które ukończyły 50 rok życia oraz liczba osób bezrobotnych do 30 roku życia. Przeciętne wynagrodzenie brutto w powiecie kamiennogórskim (4,8 tys. zł w 2021 r.) od lat utrzymuje się poniżej średniej w województwie dolnośląskim (6,2 tys. zł) i średniej w kraju (6,0 tys. zł) – osiągając 81,4% średniej Polsce. Tym samym w 2021 r., wśród 30 dolnośląskich powiatów, powiat kamiennogórski znalazł się wśród 6 powiatów, w których średnia powyżej 5 tys. zł brutto nie została przekroczona. Dochody samorządu gminy ogółem w latach 2017-2021 w przeliczeniu na 1 mieszkańca¹¹ wzrosły w gminie o 45,1%, co było poziomem nieznacznie niższym niż przeciętnie w kraju (48,8%), województwie (49,5%) i powiecie kamiennogórskim (54,8%). W 2021 r. wynosiły one ok. 5,5 tys. zł na mieszkańca. Wzrost o połowę odnotowano także w przypadku dochodów własnych na 1 mieszkańca – z poziomu ok. 1,3 tys. zł w 2017 r. do ok. 2,0 tys. zł w 2021 r. W latach 2020-2021 odnotowano również znaczący wzrost dochodów w przypadku dochodów własnych – udziałów w podatkach stanowiących dochody budżetu państwa podatek dochodowy od osób prawnych. Pomimo ww. zmian udziały w podatkach stanowiących dochody budżetu państwa obejmujące podatek dochodowy od osób fizycznych i osób prawnych pozostawał poniżej średniej krajowej i stanowił odpowiednio 75,6% i 51,1%.

MOCNE I SŁABE STRONY GMINY LUBAWKA

SFERA PRZESTRZENNA

MOCNE STRONY	SŁABE STRONY
<ul style="list-style-type: none"> ▪ położenie geograficzne oraz korzystne uwarunkowania przyrodnicze i krajobrazowe (zasoby naturalne, kompleksy leśne, zbiornik wodny, kompleksy obszarów chronionych) ▪ położenie transgraniczne – bezpośrednie sąsiedztwo z Republiką Czeską ▪ położenie przy istniejących (DK 5, DW 369) i projektowanych (S3) ważnych szlakach komunikacyjnych – drogowych i kolejowych ▪ bliskość aglomeracji miejskich, takich jak Wałbrzych, Jelenia Góra i Kamienna Góra ▪ atrakcyjność turystyczna – różnorodność i ilość szlaków turystycznych, pieszych, 	<ul style="list-style-type: none"> ▪ zdegradowana infrastruktura pieszka i drogową w większości miejscowości gminy ▪ sieć wodociągowa, kanalizacyjna, deszczowa i gazowa wymagająca modernizacji i rozwoju ▪ wysoki udział strat wody w łącznej ilości dostarczonej wody ▪ zmniejszająca się liczba korzystających z sieci wodociągowej, kanalizacyjnej i z systemu gospodarki odpadami ▪ niski udział odpadów zebranych selektywnie w relacji do ogółu odpadów w porównaniu do średniej w województwie dolnośląskim i kraju ▪ problemy z dostępem do sieci internetowej i gsm

¹¹ Bez miast na prawach powiatu.

MOCNE STRONY	SŁABE STRONY
rowerowych, biegowych i konnych, istniejąca infrastruktura turystyczna, sportowa i zasoby dziedzictwa kulturowego	<ul style="list-style-type: none"> ▪ brak regulacji cieków wodnych, zarośnięte rzeki ▪ zanieczyszczenie powietrza, szczególnie w zimie

SFERA SPOŁECZNA

MOCNE STRONY	SŁABE STRONY
<ul style="list-style-type: none"> ▪ funkcjonująca baza oświatowa ▪ nowoczesna baza sportowa – stadion ▪ zasoby terenów pod inwestycje mieszkaniowe ▪ udział ludności w wieku produkcyjnym wyższy niż przeciętnie na Dolnym Śląsku ▪ działalność organizacji pozarządowych, Uniwersytet III Wieku w Lubawce ▪ możliwość korzystania z dziennego domu pobytu SENIOR+ w Bukówce ▪ świadczenie usług opiekuńczych w miejscu zamieszkania ▪ poszukiwanie środków pozabudżetowych w organizowaniu pomocy 	<ul style="list-style-type: none"> ▪ starzenie się społeczeństwa i depopulacja, zwłaszcza w przedziale osób młodych ▪ utrzymujący się ujemny przyrost naturalny i saldo migracji ▪ brak działalności placówki sprawującej opiekę nad dziećmi do lat 3 ▪ liczba dzieci w placówkach wychowania przedszkolnego na 1 tys. dzieci w wieku 3-5 lat niższa niż przeciętnie w kraju ▪ brak szkoły średniej ▪ zdegradowana substancja mieszkaniowa, pustostany ▪ zapotrzebowanie na mieszkania komunalne i socjalne ▪ zdekapitalizowana infrastruktura miejska ▪ mała ilość cyklicznych imprez o zasięgu regionalnym i krajowym oraz słaba ich promocja ▪ brak oferty dla młodych, w zakresie zasobów mieszkaniowych, oferty pracy i spędzania wolnego czasu ▪ niskie dochody mieszkańców, niski poziom życia, pogorszenie sytuacji materialnej ludności ▪ występowanie zjawiska dziedziczenia bezrobocia i ubóstwa ▪ istnienie barier utrudniających udział niepełnosprawnych w życiu społecznym ▪ brak straży miejskiej ▪ brak zaplecza OSP w Lubawce

SFERA GOSPODARCZA

MOCNE STRONY	SŁABE STRONY
<ul style="list-style-type: none"> ▪ potencjalna atrakcyjność inwestycyjna terenów m.in. przy drodze ekspresowej S3 ▪ bezpośrednie sąsiedztwo z Republiką Czeską zwiększające możliwość podjęcia pracy ▪ działalność lokalnych rodzinnych przedsiębiorstw ▪ zabytki, bogate motywy historyczne ▪ rosnące zainteresowanie agroturystyką ▪ rozwinięta baza sportowa (skocznia narciarska, boiska sportowe) i turystyczna (trasy turystyczne, Zbiornik Bukówka) oraz możliwość ich rozwoju ▪ bliskość dużych polskich i czeskich centrów usług turystycznych ▪ brak urbanizacji i przemysłu gwarantujące ciszę i spokój ▪ współpraca w ramach Aglomeracji Wałbrzyskiej i polsko-czeska 	<ul style="list-style-type: none"> ▪ słaba promocja Gminy na zewnątrz ▪ emigracja zarobkowa osób młodych i wykwalifikowanych zawodowo – brak wykwalifikowanej kadry ▪ słabo rozwinięta przedsiębiorczość oraz niska liczba podmiotów gospodarki narodowej o liczbie pracujących powyżej 49 osób, brak dużego biznesu ▪ zwiększająca się liczba bezrobotnych ▪ niski poziom cyfryzacja społeczeństwa ▪ niskie dochody w podatkach stanowiących dochody budżetu państwa obejmujące podatek dochodowy od osób fizycznych i osób prawnych ▪ mała liczba tablic informacji turystycznej, punktów informacji turystycznej, ▪ słabo rozwinięta baza noclegowa i gastronomiczna ▪ brak stoku ▪ silna konkurencja branży turystycznej po stronie Czech

PROBLEMY GMINY LUBAWKA

→ sytuacja finansowa gminy, niskie dochody ograniczające możliwość działania gminy na rzecz poprawy jakości życia mieszkańców i turystów

- mała liczba zakładów pracy oferujących miejsca pracy i związana z tym emigracja młodzieży do większych miast w poszukiwaniu pracy, np. lepiej płatnej
- słaba dostępność komunikacyjna dla turystów i mieszkańców
- drogi, chodniki, pobocza i oświetlenie wymagające modernizacji
- infrastruktura wodociągowa, kanalizacyjna i gazowa wymagające rozwoju i modernizacji
- zdekapitalizowane zasoby mieszkaniowe
- zanieczyszczenie powietrza
- starzejące się społeczeństwo
- słaba oferta kulturalna, rekreacyjna, medyczna
- brak promocji gminy oraz atrakcji i informacji turystycznych
- polaryzacja polityczna

WYZWANIA GMINY LUBAWKA

- zapewnienie stabilności gospodarczej i społecznej mieszkańcom
- pozyskanie środków na realizację projektów
- zmniejszenie kosztów związanych z ogrzewaniem i oświetleniem jednostek podległych gminie, w tym oświatowych
- uatrakcyjnienie warunków i możliwości funkcjonowania podmiotów gospodarczych
- poprawa zewnętrznej i wewnętrznej dostępności
- poprawa stanu infrastruktury technicznej, w tym drogowej i wodno-kanalizacyjnej
- dostosowanie miejscowych planów zagospodarowania przestrzennego do studium uwarunkowań i kierunków zagospodarowania przestrzennego
- wykorzystanie drogi S3 jako motoru napędowego dla rozwoju gospodarczego gminy
- rozwój gospodarki mieszkaniowej
- rozwój kultury i bazy sportowej
- próba zatrzymania młodych mieszkańców, m.in. tworzenie nowych miejsc pracy
- cyfryzacja usług
- poprawa dostępności do internetu i sieci gsm
- budowa sieci gazowej
- otwarcie na potrzeby mieszkańców

NAJWAŻNIEJSZE ZADANIA GMINY LUBAWKA DO 2030 ROKU

- promocja walorów gminy
- otwarcie gminy na turystów, rozwój walorów turystycznych
- poprawa stanu i rozwój infrastruktury drogowej
- poprawa usług i rozwój transportu publicznego
- poprawa stanu oświetlenia miasta i wsi
- rozbudowa i modernizacja infrastruktury wodociągowej, kanalizacyjnej, deszczowej i gazowej
- rozbudowa infrastruktury teleinformatycznej
- rozwój i zwiększenie wykorzystania odnawialnych źródeł energii
- poprawa jakości powietrza, zapewnienie wsparcia przy wymianie nieekologicznych systemów ogrzewania
- poprawa usług medycznych dla mieszkańców
- rewitalizacja budynków, remont rynku i ratusza
- rozwój oferty edukacyjnej, wychowania przedszkolnego i zapewnienie opieki dla dzieci do lat 3
- rozwój mieszkalnictwa, budowa bloków mieszkalnych, zagospodarowanie pustostanów
- rozwój bazy sportowej kulturalnej oraz oferty spędzania czasu wolnego
- rewitalizacja parków, placów zabaw
- poprawa bezpieczeństwa publicznego, rozwój monitoringu
- pozyskanie inwestorów strategicznych zapewniających miejsca pracy
- zarządzanie oparte na współpracy, partycypacja społeczna
- zwiększenie zaangażowania pracowników Urzędu Miasta i Rady Miejskiej

Źródło: opracowanie na podstawie Diagnozy sytuacji społecznej, gospodarczej i przestrzennej Gminy Lubawka, warsztatów strategicznych z udziałem Zespołu ds. opracowania Strategii Rozwoju Gminy Lubawka i ankietyowego badania opinii mieszkańców

2. PLAN STRATEGICZNY

WIZJA

GMINA LUBAWKA TO WSPÓLNOTA OFERUJĄCA ZIELONE, PRZEDSIĘBIORCZE, PRZYJAZNE ORAZ BEZPIECZNE MIEJSCE DO ŻYCIA, PRACY I ODPOCZYNKU

- **GMINA LUBAWKA** atrakcyjna turystycznie, rekreacyjnie, sportowo i kulturalnie, oferująca atrakcyjne cykliczne imprezy sportowe, rekreacyjne i kulturalne
- **GMINA LUBAWKA** atrakcyjna do zamieszkania, miejsce przyjazne do życia i odpoczynku, oferująca wysoką jakość usług społecznych, przyjazna młodzieży, rodzinom i seniorom
- **GMINA LUBAWKA** innowacyjna, przedsiębiorcza i atrakcyjna inwestycyjnie, zachęcająca do prowadzenia biznesu i tworzenia nowych miejsc pracy, działalności rolniczej przyjaznej środowisku naturalnemu
- **GMINA LUBAWKA** dostępna komunikacyjnie, zintegrowana wewnętrznie i zewnętrznie, z powszechnym dostępem do szerokopasmowego Internetu
- **GMINA LUBAWKA** bezpieczna i przyjazna dla środowiska, tworząca, wdrażająca i promująca ekologiczne idee
- **GMINA LUBAWKA** współpracująca, obywatelska i efektywnie zarządzana

MISJA

WYSOKA JAKOŚĆ USŁUG, SZACUNEK, OTWARTOŚĆ, WSPÓŁPRACA, ODPOWIEDZIALNOŚĆ ORAZ WSPIERANIE INNOWACYJNYCH ROZWIĄZAŃ TO ATUTY I WIZYTÓWKA GMINY LUBAWKA

CEL GŁÓWNY

ZRÓWNOWAŻONY ROZWÓJ I INNOWACYJNOŚĆ GMINY LUBAWKA

Cele strategiczne

- **SPOŁECZNE** – Wzrost poziomu usług publicznych, jakości życia i pracy
- **GOSPODARCZE** – Turystyczne i logistyczne centrum na pograniczu polsko-czeskim
- **PRZESTRZENNE** – Zrównoważona, estetyczna i atrakcyjna przestrzeń Gminy

SFERA SPOŁECZNA

CEL STRATEGICZNY 1:

Wzrost poziomu usług publicznych, jakości życia i pracy

CELE OPERACYJNE:

- 1.1. Podniesienie jakości i poprawa dostępności świadczonych usług społecznych
- 1.2. Zapewnienie wysokiej jakości oferty kulturalnej
- 1.3. Poprawa dostępności do zasobów mieszkaniowych
- 1.4. Integracja społeczności i przeciwdziałanie wykluczeniom
- 1.5. Zwiększenie bezpieczeństwa publicznego
- 1.6. Podniesienie jakości zarządzania i zapewnienie wysokiego poziomu aktywności społecznej oraz współpracy wewnętrznej i zewnętrznej

SFERA GOSPODARCZA

CEL STRATEGICZNY 2:

Centrum turystyki i przedsiębiorczości na pograniczu polsko-czeskim

CELE OPERACYJNE:

- 2.1. Rozwój konkurencyjnej oferty i infrastruktury turystycznej, sportowej i rekreacyjnej, ze szczególnym uwzględnieniem osób z niepełnosprawnościami
- 2.2. Kreowanie klimatu dla rozwoju przedsiębiorczości i innowacyjności oraz poprawy sytuacji na lokalnym rynku pracy
- 2.3. Rozwój produkcji rolnej i przetwórstwa rolno-spożywczego
- 2.4. Rozwój infrastruktury i dostępności technologii informacyjno-komunikacyjnych

SFERA PRZESTRZENNA

CEL STRATEGICZNY 3:

Zrównoważona, estetyczna i atrakcyjna przestrzeń Gminy

CELE OPERACYJNE:

- 3.1. Poprawa dostępności komunikacyjnej i rozwój infrastruktury drogowej
- 3.2. Ochrona walorów i zasobów środowiska naturalnego
- 3.3. Poprawa estetyki gminy
- 3.4. Przystosowanie do zmian klimatu oraz zapobieganie ryzyku

SFERA SPOŁECZNA

CEL STRATEGICZNY	1. Wzrost poziomu usług publicznych, jakości życia i pracy		
CELE OPERACYJNE	KIERUNKI DZIAŁAŃ	OCZEKIWANE REZULTATY	WSKAŹNIKI OSIĄGNIĘCIA
1.1. Podniesienie jakości i poprawa dostępności świadczonych usług społecznych	<p>A. Poprawa dostępności usług opiekuńczo-wychowawczych</p> <p>B. Zapewnienie wysokiej jakości usług oświatowych poprzez budowę, modernizację i doposażanie bazy edukacyjnej oraz poprawę efektywności kształcenia i dostosowanie oferty edukacyjnej do wymagań gospodarki i rynku pracy</p> <p>C. Poprawa dostępności do usług medycznych o charakterze ogólnym i specjalistycznym</p>	<ul style="list-style-type: none"> - powrót rodziców, a w szczególności kobiet na rynek pracy dzięki możliwości zapewnienia przez gminę miejsc opieki dla dzieci do lat 3 - poprawa warunków nauczania w szkołach - bogata i atrakcyjna oferta edukacyjna - stałe podnoszenie kwalifikacji kadry pedagogicznej - dostosowanie systemu edukacji do potrzeb rynku pracy 	<ul style="list-style-type: none"> - liczba miejsc opieki nad dziećmi do lat 3 [mcs.] - liczba miejsc opieki nad dziećmi w wieku 3-5 lat [mcs.] - liczba zmodernizowanych obiektów edukacyjnych [szt.] - średni wynik egzaminu ósmoklasisty (polski, matematyka, angielski) [%]
1.2. Zapewnienie wysokiej jakości i szerokiej oferty kulturalnej	<p>A. Budowa, modernizacja i doposażenie gminnej infrastruktury kultury</p> <p>B. Rozwój i zapewnienie szerokiej oferty kulturalnej dla wszystkich grup wiekowych</p>	<ul style="list-style-type: none"> - rozszerzenie oferty spędzania czasu wolnego o charakterze kulturowym - rozwój osobisty i kulturalny mieszkańców - integracja środowisk 	<ul style="list-style-type: none"> - liczba wydarzeń kulturalnych na terenie Gminy [szt.] - liczba osób biorących udział w imprezach kulturalnych (artystyczno-rozrywkowych) [os.] - liczba nowych lub zmodernizowanych obiektów kulturalnych [szt.]
1.3. Poprawa dostępności do zasobów mieszkaniowych	<p>A. Aktualizacja obowiązujących miejscowych planów zagospodarowania przestrzennego i dostosowanie ich do zapisów studium</p> <p>B. Przygotowanie planistyczne i infrastrukturalne terenów pod budownictwo mieszkaniowe jedno i wielorodzinne</p> <p>C. Poprawa dostępności do mieszkań komunalnych i ich stanu technicznego</p> <p>D. Poprawa stanu technicznego i zagospodarowanie pustostanów</p>	<ul style="list-style-type: none"> - rozwój zabudowy mieszkaniowej z zachowaniem ładu przestrzennego - zapewnienie wystarczającej dostępności do zasobów mieszkaniowych - przeciwdziałanie fragmentacji środowiska przyrodniczego i racjonalne korzystanie z jego zasobów 	<ul style="list-style-type: none"> - średnia trzyletnia liczby mieszkań oddanych do użytkowania na 1000 ludności [-] - powierzchnia terenów przeznaczonych pod zabudowę mieszkaniową [ha] - liczba mieszkań i lokali komunalnych [szt.] - liczba i powierzchnia pustostanów w zasobach komunalnych [szt., m²] - liczba wyremontowanych mieszkań komunalnych i lokali socjalnych [szt., m²]
1.4. Integracja	A. Prowadzenie efektywnej polityki społecznej	- zmniejszenie liczby osób zagrożonych	- liczba beneficjentów pomocy społecznej [os.]

SFERA SPOŁECZNA

CEL STRATEGICZNY	1. Wzrost poziomu usług publicznych, jakości życia i pracy		
CELE OPERACYJNE	KIERUNKI DZIAŁAŃ	OCZEKIWANE REZULTATY	WSKAŹNIKI OSIĄGNIĘCIA
społeczności i przeciwdziałanie wykluczeniom	<p>B. Wspieranie działań prowadzących do integracji i aktywizacji osób zagrożonych wykluczeniem społecznym</p> <p>C. Zapewnienie opieki nad osobami starszymi i chorymi</p>	<p>ubóstwem i/lub wykluczeniem społecznym</p> <ul style="list-style-type: none"> – zapewnienie swobodnego dostępu do dóbr, usług oraz możliwości udziału w życiu społecznym i publicznym osób o szczególnych potrzebach – włączenie społeczne osób starszych 	<ul style="list-style-type: none"> – liczba osób uczestniczących w zajęciach organizowanych dla seniorów [os.] – liczba inicjatyw mających na celu aktywizację osób bezrobotnych i nieaktywnych zawodowo [szt.]
1.5. Zwiększenie bezpieczeństwa publicznego	<p>A. Rozwój zabezpieczenia przeciwpożarowego i ratownictwa</p> <p>B. Rozwój systemu monitoringu</p>	<ul style="list-style-type: none"> – poprawa bezpieczeństwa publicznego mieszkańców i turystów 	<ul style="list-style-type: none"> – liczba wybudowanych, zmodernizowanych i doposażonych obiektów straży pożarnej [szt.] – liczba kamer w systemie monitoringu [szt.]
1.6. Podniesienie jakości zarządzania i zapewnienie wysokiego poziomu aktywności społecznej oraz współpracy wewnętrznej i zewnętrznej	<p>A. Zapewnienie udziału społecznego w zarządzaniu i podejmowaniu decyzji w sprawach publicznych</p> <p>B. Podejmowanie i wspieranie działań na rzecz integracji społeczności lokalnej</p> <p>C. Promowanie aktywności i wspieranie rozwoju organizacji pozarządowych</p> <p>D. Rozwój współpracy wewnętrznej i zewnętrznej</p>	<ul style="list-style-type: none"> – zwiększenie poziomu aktywności społecznej – integracja społeczności lokalnej – rozwój organizacji pozarządowych i promowanie idei wolontariatu – realizacja działań we współpracy wewnętrznej i zewnętrznej, w tym transgranicznej, oraz rozwój zintegrowanego podejścia do rozwoju – aktywny i sprawnie funkcjonujący samorząd 	<ul style="list-style-type: none"> – liczba zorganizowanych spotkań konsultacyjnych [szt.] – liczba osób biorących udział w konsultacjach [os.] – liczba inicjatyw realizowanych przez organizacje pozarządowe [szt.] – kwota funduszu sołectkiego [zł] – liczba projektów zrealizowanych w ramach budżetu sołectkiego [szt.] – liczba projektów zrealizowanych we współpracy z lokalnymi podmiotami i jednostkami / sąsiednimi jst / transgranicznej [szt.]

SFERA GOSPODARCZA

CEL STRATEGICZNY			
2. Centrum turystyki i przedsiębiorczości na pograniczu polsko-czeskim			
CELE OPERACYJNE	KIERUNKI DZIAŁAŃ	OCZEKIWANE REZULTATY	WSKAŹNIKI OSIĄGNIĘCIA
2.1. Rozwój konkurencyjnej oferty i infrastruktury turystycznej, sportowej i rekreacyjnej, ze szczególnym uwzględnieniem osób z niepełnosprawnościami	<p>A. Zagospodarowanie i promocja obszarów stanowiących atrakcje turystyczne i miejsca wypoczynku i rekreacji oraz wyposażenie ich w niezbędną infrastrukturę</p> <p>B. Budowa, modernizacja, doposażenie i promocja gminnej infrastruktury sportowo-rekreacyjnej</p> <p>C. Stwarzanie warunków dla rozwoju sportu, w tym poprzez zapewnienie wsparcia dla rozwoju inicjatyw sportowych</p> <p>D. Kreowanie i promocja imprez sportowych i rekreacyjnych o zasięgu ponadregionalnym (m.in. maratony, bikemaraton, biegi)</p> <p>E. Rozwój spójnej sieci szlaków i tras (turystycznych, pieszych, rowerowych, biegowych, narciarskich i konnych) zintegrowanej z ponadlokalnym systemem tras</p> <p>F. Zapewnienie wsparcia dla rozwoju bazy noclegowej i gastronomicznej</p> <p>G. Zwiększenie rozpoznawalności gminy w kraju i za granicą w oparciu o potencjał turystyki, sportu i rekreacji</p>	<ul style="list-style-type: none"> - zwiększenie kapitału inwestycyjnego w turystyce - rozwój i zwiększenie zainteresowania ofertą turystyczną i rekreacyjną Gminy - integracja przestrzenna Gminy pod względem turystycznym i rekreacyjnym - rozwój i poprawa dostępności do zróżnicowanej oferty sportu, rekreacji i spędzania czasu wolnego dla mieszkańców - promocja walorów turystycznych i kulturowych Gminy - budowa jednolitego systemu informacji turystycznej o atrakcjach turystycznych i wydarzeniach organizowanych na terenie gminy - modernizacja, oznakowanie i aktualizacja przebiegu istniejących tras i szlaków oraz infrastruktury turystycznej - rozwój współpracy z gminami ościennymi i z organizacjami turystycznymi w zakresie stworzenia kompleksowej oferty turystycznej i promocji walorów turystycznych Gminy - wykorzystanie nowych technologii komunikacyjnych dla promocji turystycznej gminy - uczestnictwo w krajowych i międzynarodowych targach, wizytacjach i spotkaniach turystycznych 	<ul style="list-style-type: none"> - liczba wybudowanych, zmodernizowanych i doposażonych obiektów sportowych i rekreacyjnych [szt.] - długość wybudowanych ścieżek rowerowych [km] - liczba wybudowanych singletracków [szt.] - wykonanie inwentaryzacji oraz analizy potrzeb i możliwości w zakresie rozwoju tras i szlaków oraz infrastruktury turystycznej [tak/nie] - opracowanie aktualnej mapy szlaków turystycznych, pieszych, nordic walking, rowerowych, single trucków, MTB, downhillowych, enduro, biegowych, narciarskich, konnych oraz atrakcji turystycznych i kulturowych (tak/nie) - liczba wież widokowych na terenie Gminy [szt.] - stworzenie nowoczesnej bazy informacji www atrakcji turystycznych, miejsc noclegowych i punktów gastronomicznych na terenie Gminy [tak/nie] - liczba uczestników wydarzeń sportowo-turystycznych organizowanych [os.] - liczba miejsc noclegowych [msc.] - liczba lokali gastronomicznych [ob.] - liczba turystów zagranicznych odwiedzających gminę [os.] - liczba odwiedzin na stronie www i profilu Gminy na portalu społecznościowym Facebook [szt.] - liczba projektów zrealizowanych we współpracy z gminami sąsiadującymi i partnerami w zakresie turystyki, sportu i rekreacji [szt.]
2.2. Kreowanie klimatu dla rozwoju lokalnej przedsiębiorczości i innowacyjności	<p>A. Prowadzenie aktywnych działań ukierunkowanych na pozyskanie inwestorów lokalnych i zewnętrznych zapewniających nowe miejsca pracy</p> <p>B. Kompleksowe przygotowanie planistyczne</p>	<ul style="list-style-type: none"> - wzrost potencjału gospodarczego Gminy - poprawa atrakcyjności i zwiększenie zainteresowania ofertą inwestycyjną Gminy - skuteczna polityka wspierania małych i średnich przedsiębiorstw 	<ul style="list-style-type: none"> - liczba nowych przedsiębiorstw zarejestrowanych na terenie Gminy [szt.] - powierzchnia terenów inwestycyjnych [ha] - liczba podjętych akcji promocyjnych Gminy [szt.] - liczba nowych miejsc pracy [msc.]

SFERA GOSPODARCZA

CEL STRATEGICZNY		2. Centrum turystyki i przedsiębiorczości na pograniczu polsko-czeskim		
CELE OPERACYJNE	KIERUNKI DZIAŁAŃ	OCZEKIWANE REZULTATY	WSKAŹNIKI OSIĄGNIĘCIA	
oraz poprawy sytuacji na lokalnym rynku pracy	<ul style="list-style-type: none"> i infrastrukturalne terenów inwestycyjnych oraz efektywna ich promocja C. Podnoszenie atrakcyjności inwestycyjnej gminy D. Tworzenie warunków dla rozwoju innowacyjności 	<ul style="list-style-type: none"> – zwiększenie liczby inwestorów krajowych i zagranicznych – zwiększenie atrakcyjności lokalnego rynku pracy – zwiększenie liczby miejsc pracy na terenie Gminy – zwiększenie i zróżnicowanie oferty usług na terenie Gminy – rozwój przemysłu nieuciążliwego 		
2.3. Rozwój produkcji rolnej i przetwórstwa rolno-spożywczego	<ul style="list-style-type: none"> A. Produkcja żywności wysokiej jakości B. Zapewnienie rozwiniętej infrastruktury na terenach wiejskich 	<ul style="list-style-type: none"> – dobrze funkcjonujące i efektywnie produkujące gospodarstwa rolne – produkcja żywności wysokiej jakości – rozwinięta infrastruktura na terenach wiejskich – racjonalne wykorzystanie potencjału przyrodniczego regionu 	<ul style="list-style-type: none"> – długość wybudowanych lub zmodernizowanych dróg dojazdu rolniczego [km] – liczba produktów gminnych promowanych przez Gminę jako produkty lokalne [szt.] 	
2.4. Rozwój infrastruktury i dostępności technologii informacyjno-komunikacyjnych	<ul style="list-style-type: none"> A. Zapewnienie warunków dla rozwoju sieci internetowej, szerokopasmowej i gsm B. Zapewnienie powszechnego dostępu do e-administracji, e-usług i e-komunikacji C. Upowszechnianie umiejętności cyfrowych i wiedzy informatycznej we wszystkich grupach wiekowych 	<ul style="list-style-type: none"> – poprawa dostępności do sieci internetowej i gsm – poprawa jakości świadczonych usług publicznych, jakości życia i warunków pracy – zmniejszenie zjawiska wykluczenia cyfrowego – zwiększenie zdolności instytucjonalnej i skuteczności administracji publicznej 	<ul style="list-style-type: none"> – liczba korzystających z e-usług [os.] 	

SFERA PRZESTRZENNA

CEL STRATEGICZNY	3. Zrównoważona, estetyczna i atrakcyjna przestrzeń Gminy		
------------------	---	--	--

CELE OPERACYJNE	KIERUNKI DZIAŁAŃ	OCZEKIWANE REZULTATY	WSKAŹNIKI OSIĄGNIĘCIA
3.1. Poprawa dostępności komunikacyjnej i rozwój infrastruktury drogowej	<p>A. Poprawa zewnętrznej i wewnętrznej dostępności komunikacyjnej, w tym rozwój Lubawskiej komunikacji miejsko-wiejskiej</p> <p>B. Budowa i modernizacja dróg gminnych oraz infrastruktury towarzyszącej (chodniki, mosty, zatoki przystankowe, oświetlenie uliczne)</p> <p>C. Realizacja efektywnej polityki parkingowej</p> <p>D. Budowa dróg rowerowych</p> <p>E. Rozwój zrównoważonej mobilności</p>	<ul style="list-style-type: none"> - zwiększenie dostępności transportowej oraz wewnętrznej spójności - likwidacja wykluczenia komunikacyjnego - rozbudowa i modernizacja sieci drogowej na terenie Gminy - poprawa stanu jakości dróg - zwiększenie bezpieczeństwa ruchu drogowego - rozwój wewnętrznej i zewnętrznej siatki połączeń transportu publicznego - poprawa stopnia dostępności komunikacyjnej Gminy 	<ul style="list-style-type: none"> - długość wybudowanych [km] i zmodernizowanych [km] dróg - udział dróg gminnych publicznych o nawierzchni ulepszonej w ogólnej długości dróg gminnych [%] - liczba publicznych miejsc parkingowych [szt.] - liczba energooszczędnych punktów świetlnych LED [szt.] - łączna długość tras linii autobusowych na terenie Gminy [km] - liczba pasażerów komunikacji publicznej [os.] - liczba zmodernizowanych przystanków komunikacji publicznej [szt.]
3.2. Ochrona walorów i zasobów środowiska naturalnego	<p>A. Rozwój i modernizacja infrastruktury komunalnej (wodociągowej, kanalizacyjnej, deszczowej, oczyszczalni ścieków)</p> <p>B. Realizacja programu budowy przydomowych oczyszczalni ścieków i szczelnych zbiorników bezodpływowych</p> <p>C. Ograniczenie emisji zanieczyszczeń powietrza poprzez zapewnienie wsparcia w likwidacji źródeł niskiej emisji, promocję i zwiększenie wykorzystania odnawialnych źródeł energii oraz zapewnienie wsparcia dla rozwoju sieci gazowej</p> <p>D. Poprawa efektywności energetycznej poprzez termomodernizacja oraz zastosowanie nowoczesnych, energooszczędnych rozwiązań w budynkach publicznych, mieszkalnych i w przestrzeni publicznej</p> <p>E. Doskonalenie systemu gospodarki odpadami, zwiększenie skuteczności segregacji i recyklingu odpadów</p> <p>E. Kształtowanie świadomości i postaw ekologicznych społeczeństwa poprzez organizację akcji edukacyjnych i informacyjnych</p>	<ul style="list-style-type: none"> - poprawa stanu środowiska naturalnego - poprawa jakości i dostępności infrastruktury technicznej, uporządkowanie gospodarki wodno-ściekowej - zmniejszenie emisji zanieczyszczeń - zwiększenie liczby budynków ogrzewanych ekologicznymi źródłami ciepła - zwiększenie świadomości mieszkańców w zakresie ochrony środowiska - dobry stan i jakość wód - poprawa jakości i ochrony powierzchni ziemi - poprawa jakości powietrza - wzrost poziomu wykorzystania odnawialnych źródeł energii - poprawa atrakcyjności osiedleńczej gminy - wysoka świadomość ekologiczna społeczeństwa - właściwa edukacja ekologiczna 	<ul style="list-style-type: none"> - liczba nowych przyłączy wodociągowych na terenie Gminy [szt.] - liczba nowych przyłączy kanalizacyjnych na terenie Gminy [szt.] - stopień gazyfikacji Gminy [%] - liczba zlikwidowanych nieekologicznych źródeł ogrzewania [szt.] - liczba budynków użyteczności publicznej z przeprowadzoną termomodernizacją [szt.] / wykorzystujących OZE [szt.] - udział odpadów segregowanych w ogólnej liczbie odpadów [%]
3.3. Poprawa estetyki	A. Rewitalizacja zdegradowanych zasobów	- ochrona krajobrazu i poprawa estetyki Gminy	- liczba zrewitalizowanych budynków [szt.]

SFERA PRZESTRZENNA

CEL STRATEGICZNY	3. Zrównoważona, estetyczna i atrakcyjna przestrzeń Gminy		
CELE OPERACYJNE	KIERUNKI DZIAŁAŃ	OCZEKIWANE REZULTATY	WSKAŹNIKI OSIĄGNIĘCIA
gminy	<p>mieszkaniowych, w tym komunalnych</p> <p>B. Ochrona i utrzymanie obiektów zabytkowych we właściwym stanie technicznym i estetycznym</p> <p>C. Stworzenie jednolitych standardów urbanistycznych dotyczących reklam i obiektów małej architektury</p> <p>D. Rozwój i uporządkowanie terenów publicznych, zieleni i rekreacji wraz z uwzględnieniem walorów estetycznych i wyposażeniem w infrastrukturę</p> <p>E. Likwidacja barier architektoniczno-urbanistycznych dla osób starszych i z niepełnosprawnościami</p> <p>D. Poprawa i utrzymanie należytej czystości przestrzeni publicznej</p>	<ul style="list-style-type: none"> - zwiększenie funkcjonalności i atrakcyjności przestrzeni - prawidłowa gospodarka wodna i sprawny system infrastruktury technicznej przeciwpowodziowej i melioracyjnej - zachowanie walorów krajobrazowych - poprawa atrakcyjności osiedleńczej gminy - poprawa czystości na terenie Gminy 	<ul style="list-style-type: none"> - liczba koszy na śmieci miejscach publicznych [szt.] - powierzchnia terenów zielonych poddanych rewitalizacji [ha] - liczba ławek w miejscach publicznych [szt.] - opracowanie polityki krajobrazowej [tak/nie]
3.4. Przystosowanie do zmian klimatu oraz zapobieganie ryzyku	<p>A. Zapewnienie bezpieczeństwa przeciwpowodziowego</p> <p>B. Realizacja działań służących minimalizacji zagrożeń wynikających z ekstremalnych zjawisk atmosferycznych</p> <p>C. Realizacja programów retencjonowania wody</p> <p>D. Regulacja i oczyszczanie cieków wodnych</p> <p>E. Rozwój niebieskiej i zielonej infrastruktury</p>	<ul style="list-style-type: none"> - przeciwdziałanie skutkom zmian klimatu - generowanie, maksymalizowanie i kreowanie przyjaznego ludziom środowiska - działanie systemowe ukierunkowanie na lokalną retencję wód opadowych, czasowe magazynowanie połączone z infiltracją wód do gruntu oraz wykorzystywanie wód opadowych np. do celów gospodarczych, ogrody deszczowe, rozszczelnienie betonu 	<ul style="list-style-type: none"> - długość oczyszczonych cieków wodnych [km]

OBSZARY STRATEGICZNEJ INTERWENCJI OKREŚLONE W STRATEGII ROZWOJU WOJEWÓDZTWA

W strategii rozwoju gminy wskazuje się obszary strategicznej interwencji określone w strategii rozwoju województwa, o której mowa w art. 11 ust. 1 ustawy z dnia 5 czerwca 1998 r. o samorządzie województwa (Dz. U. z 2022 r. poz. 2094), wraz z zakresem planowanych działań. Zgodnie ze *Strategią Rozwoju Województwa Dolnośląskiego 2030*¹² Gmina Lubawka położona jest w ramach takich obszarów interwencji jak: Wałbrzyski Obszar Funkcjonalny (WOF) oraz Górski i Przygraniczny Obszar Funkcjonalny, dla których wskazane zostały wskazane poniżej cele operacyjne zidentyfikowane jako priorytetowe – skala od 1 (najistotniejszy) do 8. Należy zaznaczyć, że brak (lub niska ranga) zaznaczenia danego celu strategicznego, nie oznacza braku możliwości jego realizacji w danym obszarze interwencji – jest to jedynie rekomendacja, które z celów powinny być realizowane w pierwszej kolejności, a które w następnej, w ramach posiadanych środków:

Cel strategiczny	Priorytety (cele operacyjne)	Obszary interwencji	
		Wałbrzyski Obszar Funkcjonalny	Górski i Przygraniczny Obszar Funkcjonalny
1. EFEKTYWNE WYKORZYSTANIE GOSPODARCZEGO POTENCJAŁU REGIONU	1.1. Wspieranie endogenicznych potencjałów gospodarczych subregionów	2	1
	1.2. Wzmocnienie krajowej i europejskiej konkurencyjności regionu i jego marki	3	
	1.4. Wspieranie rozwoju i rewitalizacja zdegradowanych obszarów miejskich i wiejskich	4	4
2. ZWIĘKSZENIE JAKOŚCI I DOSTĘPNOŚĆ I USŁUG PUBLICZNYCH	2.1. Poprawa stanu i dostępności regionalnej infrastruktury technicznej		6
	2.3. Rozwój i doskonalenie usług publicznych	7	
3. WZMOCNIENIE REGIONALNEGO KAPITAŁU LUDZKIEGO I SPOŁECZNEGO	3.3. Doskonalenie regionalnego i lokalnych rynków pracy		7
4. ODPOWIEDZIALNE WYKORZYSTANIE ZASOBÓW I OCHRONA WALORÓW ŚRODOWISKA NATURALNEGO I DZIEDZICTWA KULTUROWEGO	4.2. Racjonalne wykorzystanie walorów i zasobów środowiska	5	3
	4.4. Wspieranie produkcji energii ze źródeł odnawialnych oraz wspieranie bezpieczeństwa energetycznego	6	
5. WZMOCNIENIE PRZESTRZENNEJ SPÓJNOŚCI REGIONU	5.1. Rozwój regionalnej sieci transportowej	1	2
	5.3. Wspieranie współpracy międzyregionalnej i transgranicznej	8	5

OBSZARY STRATEGICZNEJ INTERWENCJI KLUCZOWE DLA GMINY

W toku warsztatów strategicznych z Zespołem ds. Strategii Rozwoju Gminy Lubawka na lata 2023-2030, na obszarze Gminy Lubawka z zidentyfikowano 6 obszarów strategicznej interwencji (OSI) kluczowych dla gminy wraz z zakresem planowanych działań:

- OSI 1 – Bukówka, Niedamirów, Opawa, Szczepanów,
- OSI 2 – Miskowice, Jarkowice,
- OSI 3 – Błażkowa, Stara Białka, Paczyn, Paprotki,
- OSI 4 – Błażejów, Okrzeszyn, Uniemyśl,
- OSI 5 – Chełmsko Śląskie,
- OSI 6 – Lubawka.

¹² Uchwała Nr L/1790/18 Sejmiku Województwa Dolnośląskiego z dnia 20 września 2018 r.

Macierz realizacji kierunków działania w obszarach strategicznej interwencji kluczowych dla gminy:
(+) realizacja działań, (++) priorytetowa realizacja działań

SFERA SPOŁECZNA	OSI 1	OSI 2	OSI 3	OSI 4	OSI 5	OSI 6
CEL STRATEGICZNY 1: Wzrost poziomu usług publicznych, jakości życia i pracy						
CELE OPERACYJNE:						
1.1. Podniesienie jakości i poprawa dostępności świadczonych usług społecznych	+	++	+	+	++	++
1.2. Zapewnienie wysokiej jakości oferty kulturalnej	+	+	+	+	++	++
1.3. Poprawa dostępności do zasobów mieszkaniowych	+	+	+	+	+	+
1.4. Integracja społeczności i przeciwdziałanie wykluczeniom	+	+	+	+	++	+
1.5. Zwiększenie bezpieczeństwa publicznego	+	+	+	+	++	+
1.6. Podniesienie jakości zarządzania i zapewnienie wysokiego poziomu aktywności społecznej oraz współpracy wewnętrznej i zewnętrznej	+	+	+	+	+	+
SFERA GOSPODARCZA	OSI 1	OSI 2	OSI 3	OSI 4	OSI 5	OSI 6
CEL STRATEGICZNY 2: Centrum turystyki i przedsiębiorczości na pograniczu polsko-czeskim						
CELE OPERACYJNE:						
2.1. Rozwój konkurencyjnej oferty i infrastruktury turystycznej, sportowej i rekreacyjnej, ze szczególnym uwzględnieniem osób z niepełnosprawnościami	++	++	+	+	++	++
2.2. Kreowanie klimatu dla rozwoju przedsiębiorczości i innowacyjności oraz poprawy sytuacji na lokalnym rynku pracy	++	+	+	+	++	++
2.3. Rozwój produkcji rolnej i przetwórstwa rolno-spożywczego	++	++	++	++	+	+
2.4. Rozwój infrastruktury i dostępności technologii informacyjno-komunikacyjnych	+	+	+	+	+	+
SFERA PRZESTRZENNA	OSI 1	OSI 2	OSI 3	OSI 4	OSI 5	OSI 6
CEL STRATEGICZNY 3: Zrównoważona, estetyczna i atrakcyjna przestrzeń Gminy						
CELE OPERACYJNE:						
3.1. Poprawa dostępności komunikacyjnej i rozwój infrastruktury drogowej	+	+	+	+	++	++
3.2. Ochrona walorów i zasobów środowiska naturalnego	++	++	++	++	+	+
3.3. Poprawa estetyki gminy	+	+	+	+	++	++
3.4. Przystosowanie do zmian klimatu oraz zapobieganie ryzyku	+	+	+	+	++	++

OSI 1 – BUKÓWKA, NIEDAMIRÓW, OPAWA, SZCZEPANÓW

Wizja obszaru w 2030 roku

Unikalny krajobrazowo i przyrodniczo obszar stanowiący wygodne miejsce do życia, pracy i wypoczynku. Funkcjonujący jako baza turystyczna w różnych kierunkach i rekreacyjna oferująca możliwość odpoczynku w gościnnych gospodarstwach agroturystycznych z rozwiniętą gastronomią.

Cele podejmowanych działań

Poprawa atrakcyjności turystycznej poprzez rozwój infrastruktury sportowo-rekreacyjnej oraz osiedleńczej poprzez zwiększenie zasobów mieszkaniowych i wyposażenie w infrastrukturę techniczną.

Priorytetowe kierunki działania

1.3. Poprawa dostępności do zasobów mieszkaniowych

przykładowe efekty: zmiana planu zagospodarowania przestrzennego pod zabudowę mieszkaniową, inne

2.1. Rozwój konkurencyjnej oferty turystycznej, sportowej i rekreacyjnej, ze szczególnym uwzględnieniem osób z niepełnosprawnościami

przykładowe efekty: budowa i integracja ścieżek rowerowych i biegowych Opawa – Niedamirów – Albertice, budowa ścieżki pieszo-rowerowej Lubawka – Bukówka, rozwój ścieżki rowerowej wokół Zbiornika Bukówka, budowa profesjonalnej trasy biegowej Opawa – Niedamirów ze strzelnicą biathlonową, budowa ścieżek MTB, m.in. w rejonie Opawy i Niedamirowa, rozbudowa ośrodka biathlonowego w Opawie, budowa plaży piaszczystej nad Zalewem Bukówka, wiaty odpoczynkowe na szlakach w miejscach z widokami, budowa zatoczek parkingowych przy wjazdach do lasu, inne

3.1. Poprawa dostępności komunikacyjnej i rozwój infrastruktury drogowej

przykładowe efekty: rozwój i modernizacja dróg, inne

3.2. Ochrona walorów i zasobów środowiska naturalnego

przykładowe efekty: rozwój infrastruktury wodociągowej i kanalizacyjnej, poprawa dostępności do infrastruktury wodno-kanalizacyjnej w Szczepanowie, inne

OSI 2 – MISZKOWICE, JARKOWICE

Wizja obszaru w 2030 roku

Miszkowice i Jarkowice obszarem do życia dla ludzi aktywnych i zintegrowanych wokół atrakcyjnego i dochodowego produktu turystycznego, zapewniającego wysoką jakość życia oraz dobrą energię.

Cele podejmowanych działań

Rozwój infrastruktury turystycznej, uwzględniającej ekologiczne aspekty terenu. Zintegrowanie środowiska. Propagowanie zdrowego i ekologicznego stylu życia.

Priorytetowe kierunki działania

2.1. Rozwój konkurencyjnej oferty turystycznej, sportowej i rekreacyjnej, ze szczególnym uwzględnieniem osób z niepełnosprawnościami

przykładowe efekty: zagospodarowanie Zbiornika Bukówka (pole namiotowe / kempingowe, wypożyczalnia sprzętu wodnego i turystycznego, piaszczysta plaża), wiaty przystankowe wyposażone w zielone dachy, solary, ładowarki, wspierające turystykę i bioróżnorodność, budowa interaktywnej tablicy turystycznej, turystycznych toalet, HotSpotu, budowa ścieżki rowerowej Jarkowice – Lubawka, budowa punktu widokowego, np. na Spękanych Skałach promocja wsi tematycznych, inne

3.1. Poprawa dostępności komunikacyjnej i rozwój infrastruktury drogowej

przykładowe efekty: modernizacja dróg, budowa chodników przez Jarkowice i Miszkowice, budowa wiat odpoczynkowych przy szlakach, zwiększenie liczby miejsc parkingowych, m.in. nad Zbiornikiem Bukówka, przy Spękanych Skałach, w okolicach szlaków turystycznych i przy wejściach do lasu, inne

3.2. Ochrona walorów i zasobów środowiska naturalnego

przykładowe efekty: rozwój infrastruktury wodociągowej, kanalizacyjnej, gazowej, inne

OSI 3 – BŁAŻKOWA, STARA BIAŁKA, PACZYN, PAPROTKI

Wizja obszaru w 2030 roku

Ekologiczny obszar wykorzystujący bogactwo przyrody, historii, kultury i tradycji, przyciągający turystów infrastrukturą rekreacyjną, m.in. w postaci ścieżek rowerowych i tras pieszych oraz wysokiej jakości produktami lokalnymi pochodzącymi z gospodarstw przedsiębiorczych mieszkańców. Czyste powietrze, piękne krajobrazy i wyposażenie w kompleksową infrastrukturę techniczną zachęcają także do osiedlania się.

Cele podejmowanych działań

Zwiększenie atrakcyjności turystycznej. Integracja społeczeństwa lokalnego. Poprawa estetyki otoczenia miejscowości. Stworzenie, rozwój i promocja produktów lokalnych związanych z rolnictwem.

Priorytetowe kierunki działania

2.1. Rozwój konkurencyjnej oferty turystycznej, sportowej i rekreacyjnej, ze szczególnym uwzględnieniem osób z niepełnosprawnościami

przykładowe efekty: tworzenie, rozwój i promocja wspólnej bazy infrastruktury i informacji turystycznej i sportowo-rekreacyjnej, tworzenie nowych atrakcji turystycznych wraz z tablicami informacyjnymi, budowa kąpieliska z piaszczystą plażą w Paprotkach (parking, toalety, piaskownica, sprzęt pływający, pomosty pływające), rozwój ścieżek rowerowych i tras pieszych, budowa punktu widokowego, np. na Zadziernej, Chełmczyku, budowa wiat odpoczynkowych na szlakach w miejscach z widokami, tworzenie i promocja produktów lokalnych związanych z rolnictwem, promocja wsi tematycznych, inne

3.1. Poprawa dostępności komunikacyjnej i rozwój infrastruktury drogowej

przykładowe efekty: modernizacja dróg, m.in. w miejscowości Błażkowa wraz z murem oporowym, rozwój oświetlenia ulicznego, budowa zatoczek parkingowych przy szlakach i wjazdach do lasu

3.2. Ochrona walorów i zasobów środowiska naturalnego

przykładowe efekty: rozwój infrastruktury wodociągowej, kanalizacyjnej, gazowej, inne

3.3. Poprawa estetyki gminy

przykładowe efekty: budowa i modernizacja infrastruktury miejsc publicznych wraz z wyposażeniem ich w infrastrukturę, poprawa estetyki miejscowości, inne

3.4. Przystosowanie do zmian klimatu oraz zapobieganie ryzyku

przykładowe efekty: rozbudowa i budowa infrastruktury wodnej i kanalizacyjnej, regulacja rzek i cieków wodnych, inne

OSI 4 – BŁAŻEJÓW, OKRZESZYN, UNIEMYŚL

Wizja obszaru w 2030 roku

Obszar wszechstronnego rozwoju turystyczno-gospodarczego oferujący szeroki asortyment produktów lokalnych, którego społeczność tworzy zintegrowaną grupę, a mieszkańcy dbają o estetykę wsi i są społecznie zaangażowani.

Cele podejmowanych działań

Wszechstronny rozwój turystyczno-gospodarczy miejscowości.

Priorytetowe kierunki działania

1.3. Poprawa dostępności do zasobów mieszkaniowych

przykładowe efekty: zmiana planu zagospodarowania przestrzennego umożliwiająca zabudowę mieszkaniową, inne

2.1. Rozwój konkurencyjnej oferty turystycznej, sportowej i rekreacyjnej, ze szczególnym uwzględnieniem osób z niepełnosprawnościami

przykładowe efekty: rozszerzenie bazy turystycznej, budowa i integracja ścieżek turystycznych, m.in. budowa ścieżki turystycznej łączącej Chełmsko Śląskie – Uniemyśl – Okrzeszyn, przedłużenie ścieżki rowerowej z Krzeszowa do Okrzeszyna, prawne uregulowanie kwestii funkcjonowania ewentualnego drogowego przejścia granicznego Okrzeszyn – Petrikovice oraz sposobu udostępnienia prowadzącego do niego odcinka drogi,

budowa zatoczek parkingowych przy szklakach i wejściach do lasu, budowa wiat wypoczynkowych przy szlakach z widokami, budowa punktu widokowego np. na Buczaku, promocja wsi tematycznych, inne

3.1. Poprawa dostępności komunikacyjnej i rozwój infrastruktury drogowej

przykładowe efekty: poprawa dostępności komunikacyjnej z miastem Lubawka, budowa i modernizacja dróg, m.in. relacji Chełmsko – Uniemyśl, inne

3.2. Ochrona walorów i zasobów środowiska naturalnego

przykładowe efekty: rozwój infrastruktury wodociągowej, kanalizacyjnej, inne

3.4. Przystosowanie do zmian klimatu oraz zapobieganie ryzyku

przykładowe efekty: oczyszczenie cieków wodnych, inne

OSI 5 – CHEŁMSKO ŚLĄSKIE

Wizja obszaru w 2030 roku

Obszar górskiej miejscowości, której wizytówką są Domki Tkaczy Śląskich, przyciągającej krajowych i zagranicznych turystów licznymi wydarzeniami kulturalnymi i rekreacyjnymi organizowanymi na tętniącym życiem odrestaurowanym rynku oraz inwestorów dobrą dostępnością komunikacyjną i wyposażeniem w infrastrukturę, dzięki którym mieszkańcy mają zagwarantowaną pracę i życie na wysokim poziomie.

Cele podejmowanych działań

Wszechstronny turystyczny i gospodarczy rozwój Chełmska Śląskiego i okolicznych wsi szansą na dobre życie dla mieszkańców i młodzieży.

Priorytetowe kierunki działania

1.2. Zapewnienie wysokiej jakości i szerokiej oferty kulturalnej

przykładowe efekty: organizacja cyklicznych imprez kulturalnych o zasięgu lokalnym i ponadlokalnym, budowa / organizacja Domu Kultury z dostępem dla osób z ograniczoną sprawnością ruchową jako miejsca spotkań mieszkańców, inne

2.1. Rozwój konkurencyjnej oferty turystycznej, sportowej i rekreacyjnej, ze szczególnym uwzględnieniem osób z niepełnosprawnościami

przykładowe efekty: rozszerzenie bazy turystycznej i przygotowanie oferty wypoczynku dla turystów, organizacja cyklicznych imprez sportowych i rekreacyjnych o zasięgu lokalnym i ponadlokalnym, połączenie ścieżką turystyczną Lubawki – Błaziejowa – Uniemyśla – Okrzeszyna, utworzenie Informacji Turystycznej, inne

3.1. Poprawa dostępności komunikacyjnej i rozwój infrastruktury drogowej

przykładowe efekty: budowa i modernizacja dróg i chodników, m.in. ul. Kolonia wraz z wjazdem na osiedle na ul. Słonecznej, budowa parkingu dla mieszkańców, poprawa połączeń autobusowych z Lubawką jako siedzibą gminy, inne

3.2. Ochrona walorów i zasobów środowiska naturalnego

przykładowe efekty: rozwój infrastruktury wodociągowej, kanalizacyjnej, inne

3.3. Poprawa estetyki gminy

przykładowe efekty: rewitalizacja centrum i kamienic w rynku, inne

3.4. Przystosowanie do zmian klimatu oraz zapobieganie ryzyku

przykładowe efekty: oczyszczenie cieków wodnych Meta i Zadrna, inne

OSI 6 – LUBAWKA

Wizja obszaru w 2030 roku

Do 2030 roku na obszarze miasta Lubawka podjęte zostają działania dotyczące zwiększenia standardów w zakresie pozyskiwania środków zewnętrznych, pozyskania inwestorów zapewniających nowe miejsca, poprawy oferty i infrastruktury drogowej, edukacyjnej, turystycznej, a także rewitalizacji rynku i zasobów mieszkaniowych.

Cele podejmowanych działań

Zatrzymanie osób młodych, poprawa jakości życia, zwiększenie poczucia zaangażowania i odpowiedzialności, stworzenie porozumienia pomiędzy osobami młodymi i starszymi, zwiększenie poczucia tożsamości z miejscem zamieszkania.

Priorytetowe kierunki działania

1.1. Podniesienie jakości i poprawa dostępności świadczonych usług społecznych

przykładowe efekty: utworzenie miejsca opieki dla dzieci do lat 3, zwiększenie liczby miejsc w przedszkolach, rozbudowa, utworzenie Centrum Aktywności Lubawka (kultura, sport, rekreacja, ochrona zdrowia, ngo), modernizacja i doposażenie infrastruktury edukacyjnej, rozwój oferty w zakresie ochrony zdrowia, m.in. umożliwienie rehabilitacji na Narodowy Fundusz Zdrowia, inne

1.2. Zapewnienie wysokiej jakości i szerokiej oferty kulturalnej

przykładowe efekty: remont / przywrócenie kina wielofunkcyjnego, organizacja kina za rogiem, modernizacja i aktywizacja Domu Kultury, rozwój oferty kulturalnej i spędzania czasu wolnego, organizacja przedstawień teatralnych i muzycznych w sali widowiskowej, organizacja teatrów ulicznych, organizacja zajęć dla wszystkich grup wiekowych, w tym większej liczby zajęć dla dzieci, m.in. dla grupy 0-6 lat, inne

1.5. Zwiększenie bezpieczeństwa publicznego

przykładowe efekty: budowa remizy Ochotniczej Straży Pożarnej w Lubawce, rozwój monitoringu, inne

2.1. Rozwój konkurencyjnej oferty turystycznej, sportowej i rekreacyjnej

przykładowe efekty: budowa i oznakowanie szlaków turystycznych (m.in. szlak Bobra, szlak ornitologiczny, szlak agroturystyczny); budowa i integracja ścieżek rowerowych i single tracków, m.in. w okolicy Świętej Góry, Kruczych Skał, Skoczni; odtworzenie ścieżki zdrowia (ul. Celna – wyciąg), budowa i modernizacja basenu, modernizacja i uruchomienie całorocznej skoczni i stoku narciarskiego ze sztucznym naśnieżaniem, przekształcenie wyciągu na okres lato/wiosna/jesień w wyciąg rowerowy, wykonanie tras zjazdowych na stokach, Enduro o różnych poziomach trudności, w celu zapewnienia rentowności w lecie, utworzenie Informacji Turystycznej, budowa sztucznej płyty i siłowni zewnętrznej na stadionie, budowa miejsc do tenisa pod przykryciem, budowa Orlika, budowa punktów widokowych, np. na Świętej Górze, Polskiej Górze, Pustelni, inne

2.2. Kreowanie klimatu dla rozwoju przedsiębiorczości i innowacyjności oraz poprawy sytuacji na lokalnym rynku pracy

przykładowe efekty: intensyfikacja działań w zakresie pozyskania inwestorów zapewniających nowe miejsca pracy, podjęcie działań dotyczących odzyskania obiektu dworca, inne

3.1. Poprawa dostępności komunikacyjnej i rozwój infrastruktury drogowej

przykładowe efekty: budowa i modernizacja dróg, m.in. centrum miasta Lubawka, ul. Mickiewicza, ul. Celna do góry i do niej równoległe, ul. Brzozowa, ul. Szymrychowskiej, przy cmentarzu od ul. Karkonoskiej, ul. Anielewicza, przebudowa dróg na osiedlu Pod Świętą Górą, organizacja alternatywnej dla drogi dojazdowej do rynku w Lubawce dla pojazdów powyżej 3,5 t, podjęcie działań lobbujących o remont drogi krajowej nr 5 w GDDKIA oraz remont peronów kolejowych, budowa przystanku autobusowego przy ul. Dworcowej i budowa zatok autobusowych, m.in. ul. Świerkowa - Brzozowa, ul. Mickiewicza, budowa parkingów i miejsc parkingowych, m.in. na rynku, przy miejscach użytku publicznego, ul. Dworcowej, ul. Wodnej, ul. Anielewicza koło targowiska, ul. Kamiennogórskiej, skoczni narciarskiej, budowa chodników, m.in. wzdłuż DW 367, przy Kościele Anny, do działek, wymiana oświetlenia ulicznego na energooszczędne, zapewnienie właściwego oświetlenia przejść dla pieszych, rozważanie możliwości wprowadzenia komunikacji miejskiej, inne

3.2. Ochrona walorów i zasobów środowiska naturalnego

przykładowe efekty: rozbudowa i poprawa stanu technicznego sieci wodociągowej, kanalizacyjnej, deszczowej, intensyfikacja działań w kierunku likwidacji smogu i uciążliwości zapachowych związanych z funkcjonowaniem ZUO, zwiększenie liczby pojemników do segregacji odpadów, zwiększenie kontroli w kierunku segregacji odpadami, wdrożenie obowiązkowej segregacji śmieci w jednostkach publicznych, wprowadzenie automatów do skupu butelek plastikowych, organizacja punktu skupu makulatury i butelek szklanych, inne

3.3. Poprawa estetyki gminy

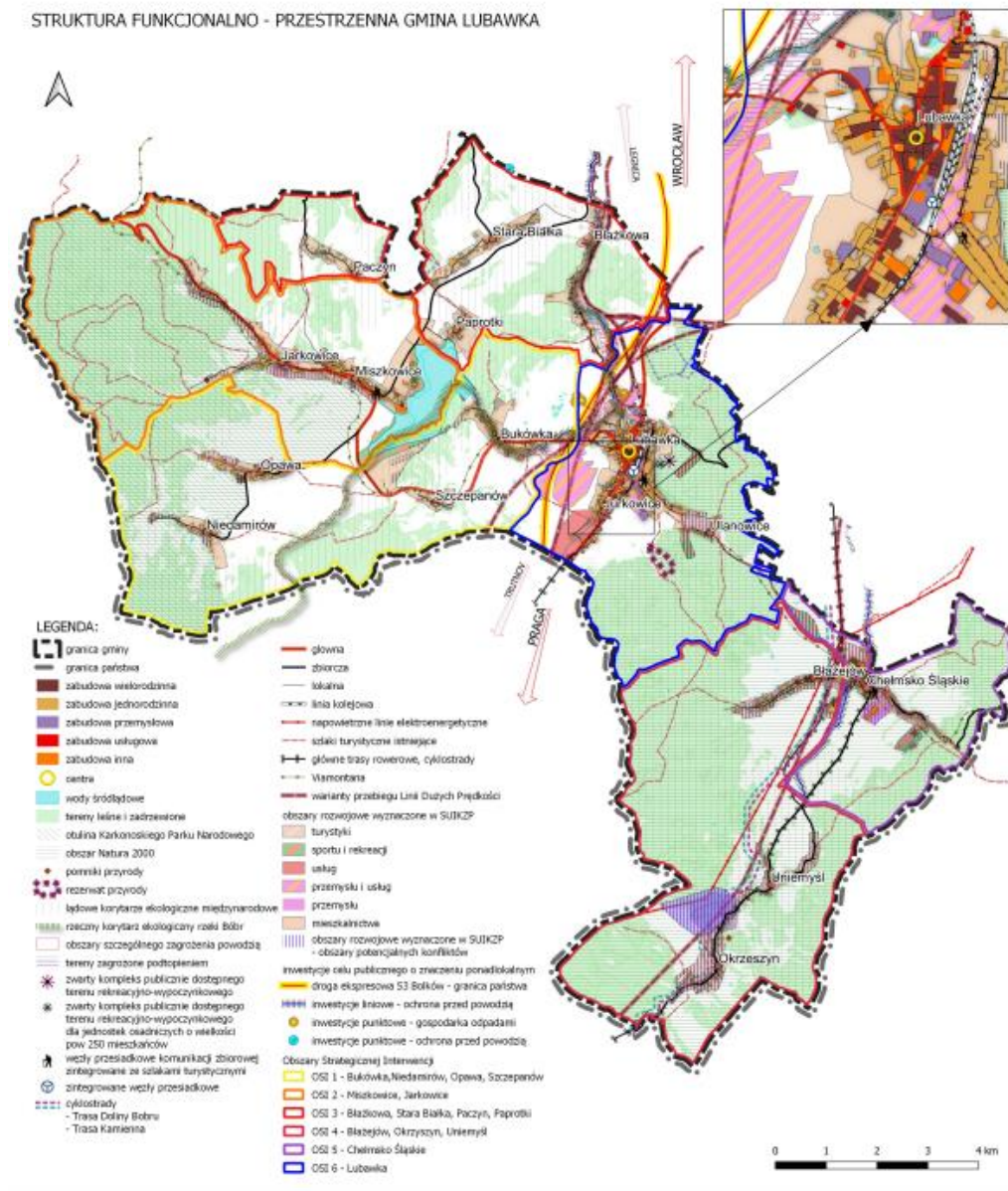
przykładowe efekty: rewitalizacja centrum i kamienic w rynku, zwiększenie prac naprawczych w zakresie zabytków, inwestycje w infrastrukturę publiczną (np. place zabaw), rewitalizacja parków i terenów zielonych, m.in. parku Watra i m.in. stworzenie w nim zadaszonych miejsc umożliwiającego realizację imprez kulturalnych przy niesprzyjających warunkach pogodowych, rewitalizacja kapliczek na Świętej Górze, budowa

alejek na cmentarzu, renaturyzacja gminy i pozyskanie wysokiej jakości przestrzeni dla mieszkańców poprzez budowę: ogrodów deszczowych, zielonych przystanków, żywych ścian, inne

3. PRZESTRZENNY WYMIAR POLITYKI ROZWOJU

Struktura funkcjonalno-przestrzenna Gminy Lubawka obejmuje system powiązanych ze sobą elementów zagospodarowania i infrastrukturalnych pełniących określone funkcje i tworzących całość funkcjonalno-przestrzenną. Głównym celem kształtowanego modelu struktury funkcjonalno-przestrzennej gminy jest stworzenie warunków do racjonalnego i efektywnego organizowania przestrzeni oraz ładu przestrzennego dla dalszego wszechstronnego rozwoju gminy. Struktura uwzględnia zasadę ciągłości istniejących uwarunkowań i realizacji polityk społecznej, gospodarczej i przestrzennej. W strukturze tej wyróżnia się: strefy zabudowane i rozwoju funkcji społeczno-gospodarczych, strefy o funkcji przyrodniczej i ochronnej oraz elementy infrastrukturalne.

Schemat 3. Model struktury funkcjonalno-przestrzennej Gminy Lubawka.



Model struktury funkcjonalno-przestrzennej Gminy Lubawka uwzględnia regionalną politykę rozwoju określoną w Strategii Rozwoju Województwa Dolnośląskiego 2030 (SRWD) organizuje warunki przestrzenne dla alokacji funkcji społeczno-gospodarczych i poszczególnych inwestycji przyczyniających się do realizacji działań w ramach poszczególnych obszarów interwencji. Zgodnie z aktualnymi Mapami Zagrożenia Powodziowego i Mapami Ryzyka Powodziowego na terenie Gminy Lubawka zidentyfikowano m.in. obszary szczególnego zagrożenia powodzią w rozumieniu ustawy z dnia 20 lipca 2017 r. Prawo wodne, wyznaczone wzdłuż rzeki Bóbr oraz

cieków Czarnuszka, Świdnik, Zadrna, Złotna, na których prawdopodobieństwo wystąpienia powodzi jest średnie i wynosi 1% oraz wysokie i wynosi 10%, a także obszary, na których prawdopodobieństwo wystąpienia powodzi jest niskie i wynosi 0,2% lub na których istnieje prawdopodobieństwo wystąpienia zdarzenia ekstremalnego. Obszary te zostały uwzględnione w modelu struktury-funkcjonalno-przestrzennej gminy, dla których obowiązują przepisy odrębne i podlegają one szczególnemu zagospodarowaniu, określonym m.in. w ustawie Prawo wodne.

REKOMENDACJE DO LOKALNEJ POLITYKI PRZESTRZENNEJ

Mając na uwadze strefy i elementy infrastruktury tworzące strukturę funkcjonalno-przestrzenną gminy, określa się poniższe rekomendacje do lokalnej polityki przestrzennej na terenie Gminy Lubawka:

- kształtowanie polityki przestrzennej w sposób zapewniający wysoką jakość życia mieszkańców,
- ochronę i poprawę stanu podstawowych komponentów środowiska przyrodniczego zgodnie z zasadą zrównoważonego rozwoju,
- podwyższanie parametrów użytkowych i stanu technicznego sieci drogowej,
- kształtowanie spójnego systemu publicznego transportu zbiorowego zapewniającego zewnętrzną i wewnętrzną dostępność komunikacyjną,
- zapewnienie zintegrowanego rozwoju infrastruktury transportowej z infrastrukturą wodnokanalizacyjną, energetyczną i teleinformatyczną,
- zaopatrzenie w wodę oraz odprowadzanie ścieków komunalnych na terenach zabudowanych oraz przeznaczonych na rozwój zabudowy poprzez rozwiązania zbiorcze lub grupowe,
- wspieranie rozwoju sieci teleinformatycznych, w tym szerokopasmowych i systemów łączności bezprzewodowej,
- ochronę przed hałasem i uwzględnianie strefowego rozmieszczenia terenów, polegającego na lokalizacji terenów niepodlegających ochronie akustycznej w sąsiedztwie terenów, na których usytuowane są ponadnormatywne źródła dźwięku,
- planowanie przestrzeni publicznych oraz infrastruktury usług publicznych spełniających wymogi dostępności dla osób z ograniczoną sprawnością,
- rozwój przestrzenny obszarów mieszkaniowych i aktywności gospodarczej z zapewnieniem odpowiedniej ilości terenów zieleni urządzonej i miejsc parkingowych,
- zachowanie zasobów i zapewnienie wysokiej jakości wód,
- utworzenie sprawnie działającego systemu gospodarki odpadami,
- poprawę stanu powietrza atmosferycznego,
- zachowanie i odtwarzanie zasobów przyrodniczo-krajobrazowych,
- ochronę i powiększanie zasobów leśnych,
- ochronę korytarzy ekologicznych i dolin rzecznych przed zabudową i lokalizowaniem infrastruktury,
- zapewnienie ochrony przeciwpowodziowej,
- planowanie elementów zielonej infrastruktury z zachowaniem ciągłości na styku z sąsiadującymi gminami,
- dążenie do wykorzystania odnawialnych źródeł energii oraz gazu ziemnego jako podstawowego paliwa do zasilania urządzeń wytwarzających energię cieplną w zakresie rozwiązań indywidualnych i grupowych,
- uwzględnienie ustaleń przestrzennych z zakresu małej retencji,
- racjonalne wykorzystanie walorów środowiska przyrodniczo-kulturowego i krajobrazu dla rozwoju turystyki,
- ochronę i odnowę zasobów dziedzictwa kulturowego z uwzględnieniem ochrony zasobów przyrodniczo-krajobrazowych,
- harmonijne kształtowanie krajobrazu kulturowego,
- wyłączenie z zabudowy, w tym z zabudowy turystycznej i rekreacyjnej terenów otwartych o największych walorach widokowych.

Ponadto, dla wyodrębnionych stref zakłada się zróżnicowane rekomendacje i kierunki działań w ramach polityk rozwoju społeczno-gospodarczego i przestrzennego:

- **strefa zabudowy** – wzmacnianie wielofunkcyjnego rozwoju związane z wykorzystaniem potencjałów, m.in. turystycznego i kulturowego dziedzictwa materialnego i niematerialnego oraz podnoszenia atrakcyjności i jakości zamieszkania oraz minimalizującego ekspansję zabudowy na tereny otwarte rekomenduje się:

- zachowanie historycznych założeń, układów urbanistycznych, przestrzeni publicznych i dziedzictwa kulturowego z jego wykorzystaniem w rozwoju turystyki,
 - zapewnienie dobrego stanu technicznego zabudowy i zagospodarowania oraz atrakcyjności turystycznej,
 - lokalizowanie funkcji usługowych w sposób niekolizyjny z historycznymi i kulturowymi zasobami obszaru,
 - uwzględnianie przestrzeni publicznych jako elementów stanowiących podstawowy element integrujący układy urbanistyczne i decydujące o jej atrakcyjności,
 - zapewnienie ochrony ogólnodostępnych miejsc i możliwości tworzenia nowych przestrzeni publicznych (parków, placów zabaw, terenów sportowo-rekreacyjnych itp.),
 - przeznaczanie, w procesie rewitalizacji i restrukturyzacji funkcjonalnej obiektów na usługi ogólnodostępne służące celom publicznym,
 - harmonizowanie układu osadniczego z systemem przyrodniczym poprzez zachowanie i wzbogacanie terenów zieleni urządzonej przy uwzględnieniu powiązań przestrzennych elementów węzłowych systemu,
 - harmonizowanie funkcjonowania zasobów dziedzictwa kulturowego z zasobami środowiska przyrodniczego w rozwoju turystyki i rekreacji,
 - uwzględnianie priorytetu komunikacji zbiorowej, pieszej i rowerowej z ograniczaniem samochodowej indywidualnej w rozwoju systemów transportowych,
 - uwzględnianie w kształtowaniu zagospodarowania skutków zmian klimatu m.in. poprzez zwiększenie retencyjności wód opadowych, udziału terenów zielonych w powierzchni ogólnej terenów zurbanizowanych,
 - planowanie zagospodarowania na terenach rozwojowych wyznaczonych w SUIKZP w sposób zapobiegający powstawaniu kolizji funkcjonalnych m.in. poprzez: strefowanie zagospodarowania na styku z istniejącymi uciążliwymi funkcjami usługowymi i przemysłowymi, tworzenie pasów ochronnych, w tym zieleni izolacyjnej,
 - uzupełnienie uzbrojenia perspektywicznych terenów rozwojowych w sieci infrastruktury technicznej i komunikacyjnej.
- **strefa zabudowy usługowej i przemysłowej** – w ramach kształtowania struktur przestrzennych służących rozwojowi przedsiębiorczości rekomenduje się:
 - kształtowanie atrakcyjnych terenów inwestycyjnych wyposażonych w urządzenia infrastruktury technicznej, umożliwiające osiągnięcie wysokich standardów zagospodarowania,
 - koncentrowanie uciążliwej lub wysokospecjalistycznej aktywności gospodarczej w wyodrębnionych strefach,
 - planowanie zagospodarowania w sposób zapobiegający powstawaniu środowiskowych kolizji funkcjonalnych związanych z bezpośrednim sąsiedztwem terenów zabudowy mieszkaniowej jedno- i wielorodzinnej poprzez m.in.: strefowanie zagospodarowania na styku z istniejącymi funkcjami chronionymi akustycznie, tworzenie pasów ochronnych, w tym zieleni izolacyjnej, organizację obsługi komunikacyjnej w sposób ograniczający potencjalną uciążliwość,
 - zapewnienie dogodnej dostępności komunikacyjnej strefy aktywności gospodarczej.
 - **stref terenów przyrodniczych i ochronnych** – w ramach kształtowania struktur przestrzennych zapewniających ochronę bioróżnorodności i zasobów środowiska:
 - ograniczenia procesów urbanizacyjnych w granicach strefy, przede wszystkim w obszarach cennych przyrodniczo i krajobrazowo, szczególnego zagrożenia powodzią, poprzez objęcie ich ochroną planistyczną na podstawie ustaleń miejscowych planów zagospodarowania przestrzennego,
 - ochrona i wzbogacanie walorów środowiskowych terenów położonych w granicach form ochrony przyrody oraz zwiększanie ciągłości leśnych korytarzy ekologicznych poprzez zalesienia,
 - zrównoważone wykorzystanie walorów środowiska przyrodniczego i kulturowego do rozwoju funkcji turystycznej i rekreacyjnej, w tym realizacji infrastruktury turystycznej, małej architektury oraz ciągów pieszo-rowerowych jako elementu kompleksowego systemu powiązań komunikacyjnych gminy,
 - utrzymanie funkcji rolniczej oraz rozwój gospodarki rolnej i branż towarzyszących ukierunkowanych na obsługę żywicielską,

- w odniesieniu do systemu zieleni urządzonej utrzymanie istniejących i kształtowanie nowych powiązań elementów węzłowych zlokalizowanych głównie na terenach zainwestowanych i przeznaczonych do zagospodarowania z terenami otwartymi położonymi zarówno w granicach, jak i poza granicami;
- utrzymanie i wzbogacanie drzewostanu, roślinności i wyposażenia parków i terenów zieleni urządzonej,
- wzbogacanie funkcjonalne terenów zieleni urządzonej uwzględniające realizację małej infrastruktury, infrastruktury turystycznej i wypoczynkowej oraz ciągów pieszo-rowerowych.

Realizacja wszelkich planowanych działań wokół Zbiornika Bukówka musi uwzględniać charakterystyczne piętrzenia wód. W granicach obszarów szczególnego zagrożenia powodzią obowiązują zakazy wynikające z art. 77 ustawy z dnia 20 lipca 2017 r. Prawo wodne (tj. Dz. U. z 2022 r. poz. 2625 ze zm.) oraz w przypadku lokalizowania na obszarach szczególnego zagrożenia powodzią m.in. nowych obiektów budowlanych oraz gromadzenia ścieków, niezbędne jest uzyskanie pozwolenia wodnoprawnego zgodnie z art. 390 ust. 1 ustawy Prawo wodne. Tereny znajdujące się w ramach obszarów szczególnego zagrożenia powodzią podlegają określonemu zagospodarowaniu, gdzie zgodnie z art. 166 ust. 10 ustawy jw. planowane zagospodarowanie nie może m.in. naruszać ustaleń planu zarządzania ryzykiem powodziowym czy stanowić zagrożenie dla ochrony zdrowia ludzi czy środowiska oraz utrudniać zarządzanie ryzykiem powodziowym. Z uwagi na występowanie cieków o charakterze naturalnym zastosowanie ma art. 232 ust. 1 Prawa wodnego „zakazuje się grodzienia nieruchomości przyległych do publicznych śródlądowych wód powierzchniowych oraz do brzegu wód morskich i morza terytorialnego w odległości mniejszej niż 1,5 m od linii brzegu, a także zakazywania lub uniemożliwiania przechodzenia przez ten obszar”. Utrzymywanie na terenie gminy występujących urządzeń melioracji wodnych – sieci drenarskiej i rowów melioracyjnych, stosownie do art. 205 ustawy z dnia 20 lipca 2017 r. Prawo wodne (t.j. Dz. U. z 2022 r. poz. 2625), należy do zainteresowanych właścicieli gruntów, a jeżeli urządzenia te są objęte działalnością spółki wodnej działającej na terenie gminy lub związku spółek wodnych, w którym jest zrzeszona spółka wodna działająca na terenie gminy - do tej spółki lub tego związku spółek wodnych. Obowiązek ten obejmuje eksploatację, konserwację oraz remont w celu zachowania funkcji urządzeń wodnych. W przypadku konieczności wykonania urządzeń wodnych jak również urządzeń melioracji wodnych (w tym ich odbudowy, rozbudowy, przebudowy lub rozbiórki tych urządzeń), stosownie do art. 388 ust. 1 ww. ustawy wymagane jest uzyskanie odpowiedniej zgody wodnoprawnej.

USTALENIA PZPWD DLA GMINY

Plan Zagospodarowania Przestrzennego Województwa Dolnośląskiego (PZPWD), przyjęty uchwałą nr XIX/482/20 Sejmiku Województwa Dolnośląskiego z dnia 16 czerwca 2020 r. (Dz. U. WD z dnia 30 czerwca 2020 r., poz. 4036) określa politykę zagospodarowania przestrzennego samorządu województwa i wraz ze strategią rozwoju województwa stanowi podstawę prowadzenia polityki rozwoju. W PZPWD wyszczególnione zostały ustalenia obowiązujące dla gmin przy sporządzaniu studiów uwarunkowań i kierunków zagospodarowania przestrzennego, zgodnie z art. 9 ust. 2 ustawy z dnia 27 marca 2003 r. o planowaniu i zagospodarowaniu przestrzennym, w tym dla Gminy Lubawka:

Cel 1.

Zapewnienie warunków zrównoważonego rozwoju społeczno-gospodarczego oraz dostępu do usług i rynku pracy dzięki hierarchicznej strukturze sieci osadniczej.

Kierunek 1.1. Wzmocnienie potencjału ośrodka wojewódzkiego oraz ośrodków regionalnych poprzez integrację z ich obszarami funkcjonalnymi.

Integrowanie transportu poprzez wyznaczenie w studiach gmin oraz budowę gminnych i aglomeracyjnych zintegrowanych węzłów przesiadkowych.

W przypadku opracowania koncepcji zielonej infrastruktury uwzględnienie ustaleń tej koncepcji w studium uwarunkowań i kierunków zagospodarowania przestrzennego gminy w celu zagwarantowania spójnego wdrażania.

Wskazanie w studiach gmin korytarzy ekologicznych, w tym korytarzy rzecznych. Pozostawienie wzdłuż rzek, mniejszych cieków i urządzeń melioracji podstawowych pasów terenów zielonych, wolnych od zabudowy.

Wskazanie w studiach gmin powiązań (ciągłości) terenów zielonych (otwartych), klasyfikowanych ze względu na sposób użytkowania jako obszary leśne, rolnicze, zadrzewione, parkowe, ogrody działkowe oraz związane z wodami powierzchniowymi – w tym mokradłowe.

Wzmacnianie funkcjonalno-przestrzennej spójności obszaru funkcjonalnego oraz jego powiązań zewnętrznych.

Wzmacnianie potencjałów wewnętrznych wynikających z renty położenia i charakteru miejskiego obszaru funkcjonalnego, stanowiących o jego konkurencyjności.

Zachowanie terenów otwartych, zagrożonych powodzią i podmokłych, jak również lasów, parków, alei drzew, obszarów tworzących korytarze ekologiczne, jako potencjału do budowy systemu zielonej infrastruktury.

Prowadzenie współpracy w ramach miejskich obszarów funkcjonalnych w celu zarządzania przestrzenią w taki sposób, aby następowała integracja oraz łączenie funkcji komplementarnych w przestrzeni w celu zmniejszenia kosztów funkcjonowania infrastruktury komunalnej i podniesienia jakości życia mieszkańców, z uwzględnieniem:

1) zrównoważonej mobilności, w tym zwiększenia udziału ruchu rowerowego w transporcie, m.in. poprzez:

a) wskazanie w studiach gmin przebiegu planowanych głównych tras rowerowych województwa dolnośląskiego o przebiegu w korytarzach określonych na rysunku Planu nr 2 System ochrony zasobów przyrodniczych, krajobrazowych i kulturowych zgodnie z Koncepcją sieci głównych tras rowerowych województwa dolnośląskiego,

b) planowanie i realizowanie wzdłuż dróg gminnych pozostałych tras rowerowych pozwalających na powiązanie jednostek osadniczych bezpośrednio z celami codziennych dojazdów do szkoły, pracy i usług lub przystanków i węzłów transportu zbiorowego, mogących stanowić jeden z etapów tych podróży (z zachowaniem odpowiednich rozwiązań zapewniających bezpieczeństwo, adekwatnych, w szczególności do natężenia ruchu na poszczególnych odcinkach tych dróg),

2) wspólnego planowania rozwoju zabudowy mieszkaniowej w formie kompleksowych zespołów zabudowy, z zapewnieniem w miejscu zamieszkania dostępu do podstawowych usług publicznych, infrastruktury technicznej oraz transportu zbiorowego,

3) potrzeb ochrony obszarów cennych przyrodniczo i ochrony krajobrazu kulturowego oraz tożsamości miejsca,

4) potrzeb kształtowania struktur przestrzennych umożliwiających zachowanie i funkcjonowanie terenów otwartych i zieleni w obszarach zurbanizowanych, powiązanych z miejskimi systemami zieleni,

5) potrzeb ograniczania zagospodarowania terenów dotychczas niezurbanizowanych i zapobieganiu temu zagospodarowaniu,

6) potrzeb zachowania obszarów dostępnych publicznie w ramach struktury zagospodarowania przestrzeni miejskich,

7) kształtowania wysokiej jakości przestrzeni publicznych, w tym rewitalizacji obszarów zdegradowanych.

Określenie na terenie gminy co najmniej jednego dużego, zwartego kompleksu publicznie dostępnego terenu rekreacyjno-wypoczynkowego, zapewniającego mieszkańcom możliwość wspólnego spędzania czasu wolnego w otwartej przestrzeni, a przy tym sprzyjającego nawiązywaniu i pogłębianiu relacji oraz kontaktów społecznych. Zwarty kompleks publicznie dostępnych terenów rekreacyjno-wypoczynkowych musi stanowić wyodrębnioną przestrzennie jednostkę funkcjonalną lub składać się z kilku odrębnych, lecz powiązanych funkcjonalnie, jednostek funkcjonalnych o przeznaczeniu podstawowym zawierającym się w zakresie pojęcia publicznie dostępnych terenów rekreacyjno-wypoczynkowych.

Zaleca się, aby minimalna powierzchnia zwartego kompleksu publicznie dostępnego terenu rekreacyjno-wypoczynkowego wynosiła: 1) dla gmin powyżej 10 tys. mieszkańców – 20 ha, 2) dla gmin poniżej 10 tys. mieszkańców – 10 ha.

Określenie, dla jednostek osadniczych o wielkości powyżej 250 mieszkańców, publicznie dostępnego terenu rekreacyjno-wypoczynkowego w zasięgu pieszego dojścia i dojazdu rowerem.

Zaleca się, aby dla jednostek osadniczych o wielkości powyżej 250 mieszkańców, określić lokalizację wydzielonego funkcjonalnie i zwartego przestrzennie, publicznie dostępnego terenu rekreacyjno-wypoczynkowego, o następujących parametrach:

1) o powierzchni co najmniej 0,2 ha w odległości do 800 m od granic terenów zabudowy mieszkaniowej,

2) o powierzchni co najmniej 2,0 ha w odległości do 2500 m od granic terenów zabudowy mieszkaniowej.

Określenie odpowiednich proporcji pomiędzy terenami zabudowy mieszkaniowej a publicznie dostępnymi terenami rekreacyjno-wypoczynkowymi poprzez ustalenie dla osiedli, jednostek osadniczych lub jednostek bilansowych wytycznych do planów miejscowych w zakresie wskaźnika minimalnej powierzchni publicznie dostępnych terenów rekreacyjno-wypoczynkowych przypadającej na jednostkę powierzchni terenów zabudowy mieszkaniowej. Zaleca się aby wskaźnik ten był wyrażony poprzez ustalenie proporcji powierzchni wydzielonych funkcjonalnie publicznie dostępnych terenów rekreacyjno-wypoczynkowych do powierzchni wydzielonych funkcjonalnie terenów zabudowy mieszkaniowej wyrażonych w formie ilorazu, a wartość jego wynosiła co najmniej 0,1.

Ograniczenie przeznaczania pod zabudowę podlegającą ochronie przed hałasem terenów narażonych na ponadnormatywne oddziaływanie infrastruktury transportowej.

Zaleca się aby poza terenami miast pod zabudowę podlegającą ochronie przed hałasem przeznaczać tereny położone w odległościach co najmniej:

1) 100 m od linii kolejowych zaliczanych do sieci TEN-T,

2) 100 m od autostrad, dróg ekspresowych oraz głównych ruchu przyspieszonego,

3) 50 m od dróg głównych.

Separowanie terenów zabudowy podlegającej ochronie przed hałasem od dużych zwartych kompleksów terenów zabudowy produkcyjnej, usługowej lub produkcyjno-usługowej poprzez ustalenie minimalnych odległości między tymi terenami i kompleksami.

Zaleca się aby poza terenami miast zachowywać parametr odległości co najmniej 150 m między terenami zabudowy podlegającej ochronie przed hałasem a zwartymi kompleksami zabudowy produkcyjnej, usługowej lub produkcyjno-usługowej o powierzchni przekraczającej 10,0 ha, za wyjątkiem zabudowy przemysłu miedziowego, dla której przyjmuje się parametry określone w ustaleniach dla gmin ujętych w pkt. 1 ustaleń obowiązujących dla gmin, w zakresie zasad zagospodarowania przestrzennego LGOF.

Określenie minimalnych odległości pomiędzy terenami zabudowy podlegającej ochronie przed hałasem a najbliższymi terenami zabudowy związanej z potencjalną emisją fetoru.

Zaleca się zachowanie odległości do terenów zabudowy podlegającej ochronie przed hałasem co najmniej:

1) 400 m od najbliższych terenów zabudowy związanej z wielkotowarową produkcją zwierzęcą, stanowiącą przedsięwzięcie mogące zawsze znacząco oddziaływać na środowisko (powyżej 210 DJP),

2) 300 m od najbliższych terenów istniejącej lub projektowanej zabudowy związanej z wielkotowarową produkcją zwierzęcą, stanowiącą przedsięwzięcie mogące potencjalnie znacząco oddziaływać na środowisko (od 60 do 210 DJP),

3) 300 m od najbliższych terenów zabudowy istniejącej lub projektowanej związanej z przetwarzaniem i składowaniem odpadów.

Planowanie rozwoju struktur przestrzennych w oparciu o metodę Transit Oriented Development (TOD).

Zaleca się:

1) lokalizowanie zabudowy mieszkaniowej wraz ze związanymi z nią usługami w pierwszej kolejności na terenach położonych w odległościach do:

a) 800 m od stacji i przystanków kolejowych,

b) 400 m od przystanków autobusowych,

przy czym odległość ta powinna uwzględniać zasięg oddziaływania akustycznego linii kolejowych oraz w pierwszej linii zabudowy od strony stacji i przystanków kolejowych należy sytuować zabudowę usługową,

2) wprowadzenie wytycznych zapewniających mieszkańcom jednostki osadniczej pieszy dostęp o zasięgu do 800 m:

a) do usług podstawowych z zakresu oświaty, handlu, gastronomii, zdrowia, sportu i rekreacji – pozwalających na zaspokojenie większości codziennych potrzeb mieszkańców jednostki,

b) lub do przystanku komunikacji zbiorowej, szczególnie komunikacji kolejowej,

3) wprowadzenie wytycznych pozwalających na ograniczenie zasięgu rozwoju przestrzennego jednostek osadniczych nieposiadających dostępu do stacji i przystanków kolejowych lub przystanków autobusowych lub niewyposażonych w szkołę podstawową. Przeznaczanie pod rozwój zabudowy w ww. jednostkach w pierwszej kolejności terenów

niezabudowanych zlokalizowanych pomiędzy istniejącą zabudową w granicach jednostki osadniczej, a w przypadku braku takich terenów – terenów położonych w bezpośrednim sąsiedztwie zabudowy, lecz w odległości nie większej niż 100 m od granic obszarów jednostki osadniczej o w pełni wykształconej, zwartej strukturze funkcjonalno-przestrzennej.

Wprowadzenie wytycznych pozwalających na ograniczenie, poza terenami miast, lokalizacji zabudowy mieszkaniowej wielorodzinnej do zabudowy niskiej. Zaleca się lokalizowanie jej w odległości do 800 m od stacji i przystanków kolejowych, 400 metrów od przystanków autobusowych lub szkół podstawowych.

Uwzględnienie lokalnych warunków nasłonecznienia terenu przy ustalaniu wytycznych dla kształtowania terenów mieszkaniowych pod kątem optymalnego wykorzystania energii solarnej do wytwarzania energii cieplnej i elektrycznej oraz minimalizacji zjawiska kumulacji ciepłej poprzez określenie zasad:

1) kształtowania układu drogowego w sposób determinujący kierunki sytuowania zabudowy,

2) kształtowania wysokości zabudowy na terenach sąsiednich,

3) dopasowania rodzajów dachu i ich kąta nachylenia do lokalnych warunków,

4) nasycania terenów zabudowy zielenią – w szczególności wysoką,

5) ograniczania powstawania dużych połączy terenu o utwardzonej nawierzchni, cechujących się wysokim poziomem akumulacji ciepłej,

6) defragmentacji dużych połączy terenu o utwardzonej nawierzchni elementami wprowadzającymi zacienienie.

Ustalenie wytycznych kształtowania zabudowy i zagospodarowania terenu oraz jego wyposażenia uwzględniające warunki przewietrzania terenów poprzez określenie zasad:

1) kształtowania układu przestrzennego zabudowy i zagospodarowania terenu zapewniających odpowiednie warunki przewietrzania na terenach zabudowanych i przeznaczanych pod zabudowę,

2) uwzględniania systemu terenów zieleni jako elementu wpływającego na warunki przewietrzania,

3) określania udziału terenów biologicznie czynnych oraz zieleni wysokiej, w tym na terenach komunikacyjnych,

4) wprowadzania szpalerów lub alei drzew w obszarach dróg lub w ich bezpośrednim sąsiedztwie,

5) stosowania podcieni lub arkad umożliwiających, poza ruchem powietrza, swobodne przemieszczanie się osób w tej przestrzeni, w przypadku braku możliwości wprowadzenia szpalerów lub alei w pasach drogowych wzdłuż zabudowy kwartałowej lub pierzejowej, w ścisłej zabudowie śródmiejskiej.

Zachowywanie pomiędzy jednostkami osadniczymi wolnych od zabudowy i zagospodarowania (z wyłączeniem dróg i sieci uzbrojenia terenu) terenów otwartych lub zalesionych. Zaleca się, aby wolne od zabudowy i zagospodarowania przestrzenie otwarte lub zalesione miały szerokość co najmniej 500 m, a w przypadku gdy odległość ta jest mniejsza niż 500 m zaleca się ograniczenie rozwoju zabudowy na kierunkach, w których mógłby on doprowadzić do dalszego zmniejszenia przestrzeni wolnej od zabudowy pomiędzy jednostkami osadniczymi.

Kierunek 1.2.

Zapobieganie peryferyzacji ośrodków i obszarów zagrożonych marginalizacją.

Utrzymanie rezerw terenowych na cele transportowe po zlikwidowanych liniach kolejowych, w celu zapewnienia możliwości realizacji inwestycji transportowych w pasie terenu o dogodnej geometrii oraz pochyleniach podłużnych, głównie z myślą o możliwości realizacji na tych odcinkach inwestycji takich jak: Kolej Dużych Prędkości Wrocław – Praga, odbudowa linii kolejowych, budowa dróg rowerowych, budowa dróg. Zasada dotyczy poniższej inwestycji: 8) linia kolejowa nr 330 Kamienna Góra – Okrzeszyn,

Cel 2.

Racjonalny i zrównoważony sposób wykorzystania zasobów środowiska przyrodniczego, kulturowego i krajobrazu

Kierunek 2.1. Stworzenie spójnego regionalnego systemu ochrony przyrody, funkcjonującego w ramach struktur krajowych i europejskich.

Uwzględnienie w studiach uwarunkowań i kierunków zagospodarowania przestrzennego gmin informacji o granicach proponowanego powiększenia obszaru Karkonoskiego Parku Narodowego. Ewentualne powiększenie obszaru parku nastąpi wyłącznie po uzgodnieniu z samorządami zainteresowanych gmin i zaopiniowaniu przez organizacje pożytku publicznego.

Zwiększanie lesistości łądowych korytarzy ekologicznych w celu odzyskania ich drożności (docelowa odległość między płatami lasów, zadrzewień lub zakrzaczeń nie powinna przekraczać kilkuset metrów do 1 km i nie powinna być przecięta innymi barierami dla zwierząt); nie należy zalesiać cennych przyrodniczo obszarów otwartych, takich jak turzycowiska,

bogate zespoły łąkowe, obszary podmokłe oraz osi i ciągów widokowych.

Uwzględnienie przebiegu i funkcji korytarzy ekologicznych o znaczeniu ponadlokalnym w lokalnych dokumentach planistycznych oraz działaniach należących do kompetencji gminy. Wyznaczone na rysunkach Planu nr 2 i 3 korytarze ekologiczne mają przebieg orientacyjny - szczegółowy przebieg i szczegółowe zasady zagospodarowania korytarzy ekologicznych należy wyznaczyć w lokalnych opracowaniach planistycznych w oparciu o aktualne opracowania ekofizjograficzne i inwentaryzacje przyrodnicze, z uwzględnieniem lokalnych uwarunkowań przestrzennych.

Kierunek 2.2. Wykorzystanie zasobów dziedzictwa kulturowego i krajobrazu.

Uwzględnianie istniejących analiz krajobrazowych i wytycznych zawartych w planach ochrony dla parków krajobrazowych.

Wprowadzenie zakazu lokalizacji wysokościowych urządzeń infrastruktury technicznej, takich jak maszty telewizyjne i wieże telefonii komórkowej w strefach ekspozycji widokowej wyznaczonych w studiach gmin.

Wskazanie w studiach gmin obiektów regionalnej architektury drewnianej wraz z otoczeniem do objęcia ochroną konserwatorską (wpis do rejestru zabytków lub ujęcie w gminnej ewidencji zabytków). Wprowadzenie do studium gminy zapisów w zakresie zasad ochrony obiektów regionalnej architektury drewnianej.

Wskazanie w studiach gmin obszarów planowanych do rozwoju turystyki i rekreacji, które należy wyznaczyć na podstawie szczegółowych analiz przyrodniczych, krajobrazowych, fizjograficznych i kulturowych przyjmując następujące zasady ich turystycznego udostępniania:

1) w obszarach chronionych realizacja infrastruktury turystycznej zgodnie z zasadami prawnej ochrony tworzących je zasobów,

2) w terenach zurbanizowanych realizacja zagospodarowania turystycznego przez uzupełnianie luk w istniejącej zabudowie, jej kontynuację, adaptację lub proturystyczną rewitalizację zdegradowanych obszarów,

3) w obszarach otwartych pod warunkiem zachowania walorów przyrodniczych, krajobrazowych i kulturowych terenu oraz zapewnienia indywidualnych rozwiązań w zakresie infrastruktury technicznej na terenach położonych poza zasięgiem istniejących mediów.

Wskazanie w studiach gmin obszarów, które wymagają opracowania, we współpracy z sąsiednimi gminami, planów rozwoju ponadlokalnej infrastruktury turystycznej, udostępniającej wskazane obszary jako całość.

Wskazanie w studiach gmin przebiegu regionalnych szlaków turystycznych, w tym planowanych głównych tras rowerowych województwa dolnośląskiego o przebiegu w korytarzach określonych na rysunku Planu nr 2 System ochrony zasobów przyrodniczych, krajobrazowych i kulturowych zgodnie z „Koncepcją sieci głównych tras rowerowych województwa dolnośląskiego” przyjętą Uchwałą nr 5425/V/18 Zarządu Województwa Dolnośląskiego z dnia 29 maja 2018 roku.

Wskazanie w studiach gmin węzłów przesiadkowych komunikacji zbiorowej zintegrowanych ze szlakami turystycznymi prowadzącymi w obszarze gminy.

Zintegrowanie systemu szlaków turystycznych w obszarze pogranicza i wskazanie powiązań z systemami tras turystycznych po stronie czeskiej i niemieckiej.

Wskazanie w studiach gmin przebiegu planowanych głównych tras rowerowych województwa dolnośląskiego o przebiegu w korytarzach określonych na rysunku Planu nr 2 System ochrony zasobów przyrodniczych, krajobrazowych i kulturowych zgodnie z Koncepcją sieci głównych tras rowerowych województwa dolnośląskiego

Cel 3.

Zapewnienie bezpieczeństwa mieszkańcom przez struktury przestrzenne odporne na zmiany klimatu, zagrożenia naturalne i pochodzące z działalności człowieka.

Kierunek 3.1. Zapewnienie warunków dla rozwoju infrastruktury energetycznej oraz racjonalnego rozwoju energetyki opartej na odnawialnych źródłach energii przy wykorzystaniu naturalnych uwarunkowań regionu.

Określenie warunków i wskaźników lokalizacji urządzeń wytwarzających energię z odnawialnych źródeł energii na dachach i zadaszeniach obiektów przy określaniu wytycznych dla terenów przeznaczanych pod zabudowę usługową i produkcyjną, w szczególności wyznaczanych na obszarach optymalnej lokalizacji nowych inwestycji.

Zaleca się wskazanie kompleksów zabudowy usługowej lub produkcyjnej o łącznej powierzchni przekraczającej 10 ha, a w szczególności zlokalizowanych na obszarach optymalnej lokalizacji nowych inwestycji, jako obszarów, na których na dachach i zadaszeniach obiektów mogą zostać rozmieszczone urządzenia wytwarzające energię z odnawialnych źródeł energii o mocy przekraczającej 100 kW, a także ich strefy ochronne związane z ograniczeniami w zabudowie oraz zagospodarowaniu i użytkowaniu terenu.

Kierunek 3.2. Zapewnienie warunków dla wyposażenia terenów zurbanizowanych w urządzenia i systemy umożliwiające dostarczanie wody i odbiór ścieków oraz zagospodarowanie odpadów.

Uwzględnienie inwestycji celu publicznego o znaczeniu ponadlokalnym, wskazanych w aneksie nr 1 w pozycjach od K174 do K301 oraz od W33 do W119 i na rysunku Planu nr 9, ustalonych w następujących dokumentach:

1) Wojewódzkim Planie Gospodarki Odpadami dla Województwa Dolnośląskiego na lata 2016-2022 , (do czasu aktualizacji dokumentu zgodnie ze zmianami wprowadzonymi ustawą z dnia 4 lipca 2019 r. o zmianie ustawy o odpadach oraz niektórych innych ustaw (Dz.U. z dnia 29 lipca 2019 r. poz. 1403),

2) Planie gospodarki odpadami dla województwa wielkopolskiego na lata 2016-2022 wraz z planem inwestycyjnym , (do czasu aktualizacji dokumentu zgodnie ze zmianami wprowadzonymi ustawą z dnia 4 lipca 2019 r. o zmianie ustawy o odpadach oraz niektórych innych ustaw (Dz.U. z dnia 29 lipca 2019 r. poz. 1403),

3) Aktualizacji Krajowego Programu Oczyszczania Ścieków Komunalnych 2017.

Kierunek 3.4. Zmniejszenie uciążliwości przewozu towarów masowych.

Uwzględnienie inwestycji wskazanych w aneksie nr 1 na poz. K31, K32, K45, K138, K139, K140 i na rysunku Planu nr 9, ustalonych w następujących dokumentach:

1) Kontrakt Terytorialny dla Województwa Dolnośląskiego,

2) Program Operacyjny Infrastruktura i Środowisko 2014-2020,

- 3) Program zarządzania ryzykiem powodziowym dla obszaru dorzecza Odry,
 - 4) Plan gospodarowania wodami na obszarze dorzecza Odry.
 - 5) Założenia do planów rozwoju śródlądowych dróg wodnych w Polsce na lata 2016–2020 z perspektywą do roku 2030.
- Kierunek 3.5. Ograniczanie negatywnych skutków ekstremalnych zjawisk naturalnych – powodzi i suszy.**
Stosowanie w studiach gmin zasad ochrony środowiska i jego zasobów uwzględniających ograniczenie odpływu wód opadowych i roztopowych (np. doły chłonne, studnie chłonne, zbiorniki retencyjne).
Uwzględnienie inwestycji celu publicznego o znaczeniu ponadlokalnym ustalonych w dokumentach krajowych, wskazanych w pozycjach od K31 do K143 w aneksie nr 1 i na rysunku Planu nr 9, w tym m.in:
- 1) zabezpieczenie lokalizacji suchych zbiorników przeciwpowodziowych w Kotlinie Kłodzkiej, Kamieniec Ząbkowicki (Kamieniec Ząbkowicki), Nagodzice (Międzyzlesie), Goszów (Stronie Śląskie), Pawłowice (Kamieniec Ząbkowicki);
 - 2) zabezpieczenie lokalizacji 5 suchych zbiorników retencyjnych w Kotlinie Jeleniogórskiej: Kamienica (Stara Kamienica), Karpniki, Kostrzyca (Mysłakowice), Sędziszów, Stara Białka (Kamienna Góra);
 - 3) zabezpieczenie lokalizacji suchych zbiorników przeciwpowodziowych: Świecie (Leśna), Jurków (Leśna), Pawłowice (Ząbkowice Śląskie);
- Ustalanie kierunków zmian w strukturze przestrzennej oraz w przeznaczeniu terenów oraz wytycznych umożliwiających:
- 1) lokalizowanie w bezpośrednim sąsiedztwie cieków, w lokalnych obniżeniach, zbiorników małej retencji,
 - 2) stosowanie rozwiązań renaturalizacyjnych koryt cieków i ich brzegów oraz spowalniających spływ wody w cieku (zakola, meandry),
 - 3) utrzymanie w użytkowaniu rolniczym terenów podmokłych,
 - 4) odtwarzanie starorzeczy i obszarów bagiennych jako naturalnych terenów retencyjnych,
 - 5) ograniczanie i kontrolowanie spływu powierzchniowego (retencja skokowa) poprzez przeznaczanie terenów o spadkach powyżej 15% na zalesianie.

Cel 4.

Dobra dostępność transportowa i sprawne systemy infrastruktury transportowej.

Kierunek 4.1. Zwiększenie dostępności zewnętrznej w ramach sieci TEN-T.

Uwzględnienie inwestycji wskazanych w aneksie nr 1 na poz. K1-K29, K163, K166, K170-K173, K302-K304, K312, KW2-KW11 i na rysunku Planu nr 9, ustalonych w następujących dokumentach:

- 1) Kontrakt Terytorialny dla Województwa Dolnośląskiego,
- 2) Program Operacyjny Infrastruktura i Środowisko 2014-2020,
- 3) Program Budowy Dróg Krajowych na lata 2014-2023 (z perspektywą do 2025 r.),
- 4) Krajowy Program Kolejowy do 2023 r.
- 5) Master Plan dla Transportu Kolejowego w Polsce do 2030 r.
- 6) Koncepcja przygotowania i realizacji inwestycji Port Solidarność – Centralny Port Komunikacyjny dla Rzeczypospolitej Polskiej,
- 7) Program Inwestycji Dworcowych na lata 2016 – 2023. Źródło: <https://geoportal.dolnyslask.pl>

POSTULATY PZPWD DLA GMINY

Cel 1.

Zapewnienie warunków zrównoważonego rozwoju społeczno-gospodarczego oraz dostępu do usług i rynku pracy dzięki hierarchicznej strukturze sieci osadniczej.

Kierunek 1.1.

Wzmocnienie potencjału ośrodka wojewódzkiego oraz ośrodków regionalnych poprzez integrację z ich obszarami funkcjonalnymi.

Opracowanie, zgodnie z rekomendacjami Dolnośląskiej Polityki Rowerowej, miejskich koncepcji rozwoju tras rowerowych w granicach administracyjnych miast i uwzględnienie tych tras w studiach gmin.

Planowanie elementów zielonej i niebieskiej infrastruktury z zachowaniem ciągłości na styku z innymi gminami.

Planowanie tras rowerowych z zachowaniem ciągłości na styku z innymi gminami.

Uwzględnienie infrastruktury transportu rowerowego przy planowaniu zintegrowanego systemu transportu, obejmującego różne środki transportu i elementy infrastruktury w miejskich obszarach funkcjonalnych.

Uwzględnienie powiązań funkcjonalnych w ramach miejskich obszarów funkcjonalnych i spójne oraz zintegrowane planowanie przestrzenne w ramach tych obszarów.

Uwzględnienie w polityce przestrzennej możliwości odbudowy, modernizacji i rozbudowy linii kolejowych dla zaspokojenia potrzeb kolejowych przewozów aglomeracyjnych.

Uwzględnienie w polityce przestrzennej zielonej i niebieskiej infrastruktury jako elementu struktury przestrzennej i kierunku przeznaczenia terenu.

Planowanie infrastruktury rowerowej zgodnie ze Standardami projektowymi i wykonawczymi dla infrastruktury rowerowej województwa dolnośląskiego.

Kierunek 1.2. Zapobieganie peryferyzacji ośrodków i obszarów zagrożonych marginalizacją.

Uwzględnienie w dokumentach gminnych polityki rozwoju zawartej w Strategii Rozwoju Sudety 2030.

Kierunek 1.3. Zwiększenie konkurencyjności inwestycyjnej województwa poprzez wyznaczenie obszarów optymalnej lokalizacji nowych inwestycji.

Uwzględnianie w studiach gmin obszarów optymalnej lokalizacji nowych inwestycji, wskazanych na rysunku Planu nr 1. Osadnictwo, jako terenów lokalizacji budynków lub budowli związanych z prowadzeniem działalności mającej na celu wytwarzanie dóbr i materiałów oraz jako rekomendowanych przedsiębiorcom optymalnych lokalizacji nowych inwestycji

w rozumieniu przepisów art. 7 ust. 2 pkt 10 ustawy z dnia 10 maja 2018 r. o wspieraniu nowych inwestycji.

Kierunek 1.4.

Zwiększenie dostępności przestrzeni i usług publicznych dla osób ze szczególnymi potrzebami.

Kształtowanie polityki przestrzennej na terenie gmin w sposób zapewniający wysoką jakość życia mieszkańcom poprzez:

1) planowanie zabudowy mieszkaniowej, przestrzeni publicznych, oraz infrastruktury usług publicznych, spełniających wymogi dostępności dla osób ze szczególnymi potrzebami,

2) określenie wskaźnika udziału mieszkań przeznaczonych dla osób ze szczególnymi potrzebami w nowo budowanych mieszkaniach;

Uwzględnienie w studiach gmin konieczności przeprowadzenia inwentaryzacji i audytów dotyczących występowania w przestrzeni publicznej barier ograniczających dostępność obiektów dla osób ze szczególnymi potrzebami.

Cel 2.

Racjonalny i zrównoważony sposób wykorzystania zasobów środowiska przyrodniczego, kulturowego i krajobrazu

Kierunek 2.1.

Stworzenie spójnego regionalnego systemu ochrony przyrody, funkcjonującego w ramach struktur krajowych i europejskich.

Obszary korytarzy ekologicznych zidentyfikowanych w Planie oraz w lokalnych opracowaniach planistycznych należy w miarę możliwości chronić przed zabudową ciągłą i lokalizowaniem infrastruktury, planować zalesienia i zadrzewienia pomiędzy istniejącą zabudową i obszarami przyległymi.

Ograniczenie lokalizowania elementów i obiektów infrastruktury technicznej w miejscach eksponowanych widokowo, ochrona i zagospodarowanie punktów widokowych, ochrona i kształtowanie ciągów i osi widokowych.

Ograniczenie zabudowy dolin rzecznych (ochrona brzegów rzek przed zabudową, grodzeniem, osuszaniem i niszczeniem szaty roślinnej) w celu zachowania drożności korytarzy ekologicznych i minimalizowania skutków powodzi.

Uwzględnianie studiów i ocen zmian krajobrazu w pracach nad lokalnymi dokumentami strategicznymi i planistycznymi.

Uwzględnianie w polityce przestrzennej gminy konieczności ochrony zasobów środowiska przyrodniczego zgodnie z zasadą zrównoważonego rozwoju (w tym zapisów zawartych w obowiązujących planach ochrony obszarów chronionych).

Kierunek 2.2.

Wykorzystanie zasobów dziedzictwa kulturowego i krajobrazu.

Dostosowanie rozwoju zaplecza turystyki i rekreacji do zmian klimatu poprzez:

1) realizację transportu zbiorowego w obszarach i ośrodkach o atrakcyjnych turystycznie zasobach przyrodniczych, krajobrazowych i kulturowych, jako standardu ich komunikacyjnej obsługi,

2) wykluczenie z realizacji infrastruktury sportów zimowych obszarów o niewystarczających zasobach wód, których eksploatacja dla wytwarzania sztucznego śniegu zagraża lokalnemu środowisku naturalnemu.

Obejmowanie ochroną w formie parku kulturowego obszarów o wysokich walorach historycznych, artystycznych i krajobrazowych.

Proponuje się utworzenie następującego parku kulturowego - Zespół staromiejski Chełmska Śląskiego,

Realizacja funkcji turystycznych w ramach rewitalizacji obszarów zdegradowanych.

Realizacja regionalnych szlaków turystycznych oraz powiązanie ich z zasobami przyrodniczymi i kulturowymi gmin z wykorzystaniem systemów lokalnych szlaków turystycznych.

Ustalenie minimalnego wskaźnika powierzchni terenów biologicznie czynnych na poziomie 75,0% na terenach o nachyleniu powyżej 5,0% dla zabudowy mieszkaniowej jednorodzinnej, letniskowej, zamieszkania zbiorowego, usług zdrowia (lecznictwa uzdrowiskowego), usług sportu i rekreacji oraz usług turystycznych.

Uwzględnianie założeń „Programu opieki nad zabytkami województwa dolnośląskiego” w gminnych programach opieki nad zabytkami w celu skoordynowania działań w sferze ochrony zabytków.

Weryfikacja przebiegu i modernizacja Drogi Śródsudeckiej (Via Montana) poprawiająca bezpieczeństwo trasy i jej atrakcyjność turystyczną oraz skuteczność ochrony zasobów przyrodniczych i kulturowych w obszarze oddziaływania trasy.

Wskazywanie w dokumentach planistycznych obiektów i obszarów, które powinny uzyskać ustawową formę ochrony zabytków (wpis do rejestru zabytków lub ujęcie w wojewódzkiej ewidencji zabytków).

Wylimitowanie lokalizacji zwartych kompleksów zabudowy produkcyjnej o powierzchni większej niż 1,0 ha oraz usługowej o powierzchni większej niż 2,0 ha na terenach o nachyleniu powyżej 5,0%.

Wyłączenie z zabudowy, w tym z zabudowy turystycznej i rekreacyjnej:

1) terenów otwartych o największych walorach widokowych predysponowane do rozwoju szlaków turystycznych,

2) obszarów o ekspozycji północnej, obszarów osuwiskowych, zalewowych, inwersyjnych.

W obszarach stykowych wyznaczonych w Planie obszarów funkcjonalnych zapewnienie ciągłości planowanych głównych tras rowerowych województwa dolnośląskiego o przebiegu w korytarzach wskazanych na rysunku Planu nr 2 System ochrony zasobów przyrodniczych, krajobrazowych i kulturowych zgodnie z Koncepcją sieci głównych tras rowerowych województwa dolnośląskiego

Kierunek 2.3.

Ochrona i racjonalne wykorzystanie zasobów środowiska.

Ograniczanie przeznaczania zwartych kompleksów gruntów rolnych na zabudowę mieszkaniową i usługową.

Uwzględnienie obszarów i wymogów ochrony Głównych Zbiorników Wód Podziemnych (GZWP) i Lokalnych Zbiorników Wód Podziemnych (LZWP), które zostały wskazane na rysunku Planu nr 4. Zasoby środowiska, jako obszary ochrony Zbiorników Wód Podziemnych, zgodnie z warunkami określonymi w planach gospodarowania wodami.

Uwzględnienie ochrony udokumentowanych złóż o znaczeniu ogólnokrajowym i regionalnym i planowanie przeznaczenia terenów w sposób niewywołujący potencjalnych konfliktów związanych z ich eksploatacją.

Uwzględnienie w planowaniu przestrzennym występowania wpływów eksploatacji górniczej w zasięgu terenów górniczych.

Cel 3.

Zapewnienie bezpieczeństwa mieszkańcom przez struktury przestrzenne odporne na zmiany klimatu, zagrożenia naturalne i pochodzące z działalności człowieka.

Kierunek 3.1.

Zapewnienie warunków dla rozwoju infrastruktury energetycznej oraz racjonalnego rozwoju energetyki opartej na odnawialnych źródłach energii przy wykorzystaniu naturalnych uwarunkowań regionu.

Dążenie do transformacji systemów zaopatrzenia w ciepło, poprzez:

- 1) wykorzystanie odnawialnych źródeł energii oraz urządzeń zasilanych paliwem gazowym lub ciekłym w przypadku rozwiązań indywidualnych,
- 2) sukcesywne podłączenia zabudowy mieszkaniowej wielorodzinnej wyposażonej w indywidualne źródła ciepła do scentralizowanych lub grupowych systemów grzewczych

Umożliwienie wykorzystania cieków i zbiorników wodnych do produkcji energii, w szczególności w miejscach lokalizacji urządzeń piętrzących.

Uwzględnienie możliwości realizacji inwestycji wynikających z planów rozwoju przedsiębiorstw energetycznych w lokalnych opracowaniach planistycznych, w zakresie wskazanym w aneksie nr 3 i na rysunku Planu nr 6.

Uwzględnienie ograniczeń dla rozwoju energetyki wiatrowej wynikających z dokumentu wspomagającego politykę Zarządu Województwa Dolnośląskiego w zakresie energetyki ze źródeł odnawialnych - „Studium przestrzennych uwarunkowań rozwoju energetyki wiatrowej w województwie dolnośląskim”.

Uwzględnienie preferencji dla lokalizacji elektrowni fotowoltaicznych na obszarach:

- 1) położonych w sąsiedztwie dróg i linii elektroenergetycznych,
- 2) niskim nachyleniu terenu – obszary nizinne,
- 3) wysokim nasłonecznieniu,
- 4) nieużytków i gleb nieprzydatnych rolniczo, oraz na dachach obiektów wielkopowierzchniowych

Wsparcie dla technologii wytwarzania energii w układach skojarzonych: kogeneracyjnych, trigeneracyjnych oraz poligeneracyjnych.

Zastosowanie zapisów w lokalnych opracowaniach planistycznych wskazujących wykorzystanie odnawialnych źródeł energii oraz gazu ziemnego jako podstawowego paliwa do zasilania urządzeń wytwarzających energię cieplną, szczególnie w zakresie rozwiązań indywidualnych i grupowych.

Zastosowanie zapisów w lokalnych opracowaniach planistycznych wskazujących realizację sieci energetycznych jako podziemnych na terenach zabudowanych oraz przeznaczonych pod rozwój zabudowy. Realizację napowietrznych sieci proponuje się dopuszczać jedynie w uzasadnionych przypadkach, na obszarach regionalnych stref aktywności gospodarczej oraz innych kompleksów zabudowy produkcyjnej lub usługowej o łącznej powierzchni powyżej 10 ha.

Wykonanie i uwzględnienie bilansu energetycznego, zawierającego analizę potrzeb transportowych użytkowników terenów oraz lokalnych warunków dla rozwoju odnawialnych źródeł energii, przy planowaniu rozwoju przestrzennego gmin.

Dążenie do wyposażenia w sieć gazową, umożliwiającą wykorzystanie gazu ziemnego do celów grzewczych, wszystkich terenów zabudowanych, w szczególności w jednostkach osadniczych liczących powyżej 0,5 tys. mieszkańców. W przypadku braku:

- 1) możliwości technicznych lub warunków ekonomicznych dla rozwoju sieci gazowej w oparciu o system gazu ziemnego, należy dążyć do dostarczenia gazu przez lokalizację lokalnych systemów dystrybucyjnych opartych na stacjach skroplonego gazu ziemnego,
- 2) dostępu do dystrybucyjnej sieci gazowej na terenach o rozproszonej zabudowie oraz w jednostkach osadniczych liczących poniżej 0,5 tys. mieszkańców należy preferować zasilanie gazem płynnym.

Wspieranie rozwoju odnawialnych źródeł energii, w szczególności na obszarach przekroczeń dopuszczalnych poziomów zanieczyszczeń powietrza.

Kierunek 3.2.

Zapewnienie warunków dla wyposażenia terenów zurbanizowanych w urządzenia i systemy umożliwiające dostarczenie wody i odbiór ścieków oraz zagospodarowanie odpadów.

Rozbudowa systemów umożliwiających dostarczenie wody i odbiór ścieków, w szczególności na wrażliwych obszarach ochrony zbiorników wód podziemnych.

Uwzględnienie możliwości realizacji instalacji do termicznego przekształcania odpadów ujętych w Wojewódzkim Planie Gospodarki Odpadami dla Województwa Dolnośląskiego na lata 2016-2022[1].

W lokalnych opracowaniach planistycznych, na podstawie opracowań ekofizjograficznych, zaleca się wskazanie zasięgu terenów, na których możliwe jest stosowanie przydomowych oczyszczalni ścieków.

W zakresie zaopatrzenia w wodę oraz odprowadzania ścieków komunalnych, na terenach zabudowanych oraz przeznaczonych na rozwój zabudowy należy stosować rozwiązania zbiorcze lub grupowe.

Stosowanie indywidualnych rozwiązań w zakresie zaopatrzenia w wodę:

- a) powinno być możliwe wyłącznie na terenach o niskiej koncentracji osadnictwa (jednostek osadniczych posiadających poniżej 0,5 tys. mieszkańców) oraz niskiej intensywności zabudowy (zabudowa mieszkaniowa jednorodzinna wolnostojąca lub bliźniacza oraz zabudowa zagrodowa),
- b) poza terenami o niskiej koncentracji osadnictwa i intensywności zabudowy, powinno być ograniczone do celów gospodarczych i produkcyjnych oraz przeciwpożarowych.

Stosowanie indywidualnych rozwiązań w zakresie odprowadzenia ścieków komunalnych:

- 1) na terenach aglomeracji ściekowych, zgodnie z warunkami określonymi w AKPOŚK 2017,
 - 2) poza aglomeracjami ściekowymi
- a) powinno być możliwe wyłącznie na terenach o niskiej koncentracji osadnictwa (jednostek osadniczych posiadających

poniżej 0,5 tys. mieszkańców) oraz niskiej intensywności zabudowy (zabudowa mieszkaniowa jednorodzinna wolnostojąca lub bliźniacza oraz zabudowa zagrodowa),

b) powinno być ograniczone na terenach zabudowy mieszkaniowej wielorodzinnej oraz jednorodzinnej szeregowej i grupowej.

Kierunek 3.3.

Zapewnienie warunków dla rozwoju infrastruktury telekomunikacyjnej.

Budowa miejskich sieci szerokopasmowych.

Wspieranie rozwoju sieci teleinformatycznych na obszarach problemowych, w których nie występuje infrastruktura telekomunikacyjna umożliwiająca świadczenie usług dostępu do Internetu o wymaganej przepustowości.

Wspieranie rozwoju systemów łączności bezprzewodowej oraz uwzględnianie stref ochronnych wokół obiektów radiowo-telewizyjnych oraz pasów ochronnych linii radiowych.

Zapewnienie zintegrowanego rozwoju infrastruktury telekomunikacyjnej z infrastrukturą energetyczną, wodnokanalizacyjną i transportową.

Kierunek 3.5.

Ograniczanie negatywnych skutków ekstremalnych zjawisk naturalnych – powodzi i suszy.

Ograniczanie zabudowy na terenach zagrożonych powodzią oraz wdrażanie (po opracowaniu) wytycznych Planu Zarządzania ryzykiem powodziowym dla obszaru dorzecza Odry w zakresie „Lokalizacyjnych i technicznych aspektów zabudowy na obszarach zagrożonych powodzią”.

Ograniczanie zabudowy na terenach zagrożonych powodzią, w tym dostosowanie zagospodarowania i warunków technicznych zabudowy do stopnia zagrożenia, z uwzględnieniem cyklicznych zalewów.

Uwzględnienie komponentu adaptacyjnego (do zmian klimatu) w dokumentach planistycznych, strategicznych i operacyjnych gminy, w tym m.in. odtwarzanie starorzeczy i obszarów bagiennych jako naturalnych terenów retencyjnych.

Uwzględnienie w lokalnych dokumentach planistycznych granic i funkcji polderów.

Uwzględnienie w lokalnych dokumentach planistycznych ustaleń przestrzennych z zakresu małej retencji, wynikających z opracowanego programu małej retencji dla województwa dolnośląskiego (patrz: pkt 1. Postulaty kierowane do Rządu RP).

Wyznaczenie w opracowaniach ekofizjograficznych obszarów o dużej zdolności retencyjnej i terenów o obniżonej pojemności retencyjnej, które wymagają kompensacji oraz uwzględnianie tych obszarów i terenów w miejscowych planach zagospodarowania przestrzennego oraz w decyzjach lokalizacyjnych i w decyzjach o warunkach zabudowy.

Kierunek 3.6.

Ograniczanie negatywnych skutków działalności człowieka zagrażających zdrowiu i bezpieczeństwu mieszkańców.

Ograniczenie planowania terenów nowej zabudowy mieszkaniowej na obszarach, które nie posiadają:

1) możliwości zaopatrzenia w ciepło sieciowe lub nie przewiduje się rozwoju systemów ciepłowniczych;

2) dostępu do sieci gazowej lub nie planuje się wyposażenia w sieć gazową;

z wyjątkiem terenów zabudowy mieszkaniowej, gdzie do zaopatrzenia w ciepło wykorzystywane będą odnawialne źródła energii.

Planowanie nowych odcinków dróg w sposób minimalizujący negatywne oddziaływanie hałasu na istniejące i planowane obszary podlegające ochronie akustycznej.

Planowanie terenów nowej zabudowy mieszkaniowej na obszarach znajdujących się poza zasięgiem ponadnormatywnego oddziaływania hałasu.

Uwzględnienie strefowego rozmieszczenia terenów, polegającego na lokalizacji terenów niepodlegających ochronie akustycznej w sąsiedztwie terenów, na których usytuowane są ponadnormatywne źródła dźwięku.

Zachowanie bezpiecznej odległości od zakładów o dużym i o zwiększonym ryzyku wystąpienia poważnej awarii przemysłowej, które zostały zamieszczone w Aneksie nr 2 a ich rozmieszczenie zostało pokazane na rysunku Planu nr 8. Bezpieczeństwo.

Cel 4.

Dobra dostępność transportowa i sprawne systemy infrastruktury transportowej.

Kierunek 4.1.

Zwiększenie dostępności zewnętrznej w ramach sieci TEN-T.

Uwzględnienie w studium uwarunkowań i kierunków zagospodarowania przestrzennego możliwości realizacji inwestycji: Budowa kolei dużych prędkości (KDP) tzn. „Y” relacji Warszawa – Łódź – Poznań/Wrocław oraz jego wydłużenie w kierunku Pragi.

Kierunek 4.2.

Integracja działań w ramach głównych korytarzy drogowych o kluczowym i strategicznym znaczeniu z punktu widzenia rozwoju województwa.

Korytarz (alternatywy S3) – przebieg: DK3 Nowa Sól – Polkowice – Lubin – Legnica – Jawor – Bolków – dalej jako DK5 Kamienna Góra – Lubawka granica państwa. Korytarz (praski) – przebieg: S3 Nowa Sól – Polkowice – Lubin – Legnica – Jawor – Bolków – Kamienna Góra – Lubawka granica państwa.

W ramach wskazanych ciągów drogowych postuluje się o uwzględnienie rezerw terenowych z uwagi na możliwość ujednoczenia parametrów użytkowych dróg wchodzących w skład danego korytarza. Szczególnie istotnym jest zapewnienie możliwości dostosowania parametrów technicznych dróg do obowiązujących normatywów, w oparciu o realne uwarunkowania terenowe. W miarę możliwości należy ograniczać lokalizację nowych zjazdów oraz skrzyżowań z drogami dojazdowymi i lokalnymi. Obsługa przyległych terenów powinna odbywać się poprzez już istniejące zjazdy, skrzyżowania oraz nowe drogi o klasie co najmniej zbiorczej, a dotyczy to w szczególności dróg klasy technicznej G i GP. W ramach wskazanych korytarzy należy dążyć do realizacji ciągów pieszych lub pieszo-rowerowych zgodnie ze Standardami projektowymi i wykonawczymi dla infrastruktury rowerowej województwa dolnośląskiego. Źródło:

USTALENIA INWESTYCJI CELU PUBLICZNEGO W PZPWD DLA GMINY

Plan Zagospodarowania Przestrzennego Województwa Dolnośląskiego (PZPWD) zawiera również m.in. rozmieszczenie planowanych inwestycji celu publicznego o znaczeniu ponadlokalnym, wynikających z obowiązujących dokumentów rządowych oraz dokumentów Samorządu Województwa Dolnośląskiego. Na terenie Gminy Lubawka obejmują one:

KOD_ICP	NAZWA INWESTYCJI
K122	Ochrona przed powodzią Kotliny Jeleniogórskiej - rzeka Bóbr. Wariant II - ochrona bierna i czynna (prace regulacyjne na długości 65,897 km) ¹³
K124	Ochrona przed powodzią Kotliny Jeleniogórskiej - Potok Zadrna. Wariant I - ochrona bierna (prace regulacyjne na długości 16,746 km)
K129	Ochrona przed powodzią gminy Lubawka - potok Opawa w m. Opawa (prace na długości 2,5 km) ¹³
K142	Kompleksowy projekt adaptacji lasów i leśnictwa do zmian klimatu – mała retencja oraz przeciwdziałanie erozji wodnej na terenach górskich.
K278	Brak nazwy projektu – modernizacja oczyszczalni
K3	S3 Bolków - granica państwa
K304	Budowa linii kolejowych dla potrzeb Centralnego Portu Komunikacyjnego: linia kolejowa nr 268 Świdnica Miasto – Sędziszów
K76	Ochrona przed powodzią gminy Lubawka - potok "A" w m. Chełmsko Śląskie (prace na długości 2 km) ¹⁴
K94	Koncepcja zabezpieczenia przeciwpowodziowego zlewni górnego Bobru. Opracowanie w I cyklu planistycznym wielowariantowej koncepcji zabezpieczenia obszaru problemowego wraz z wykonaniem dokumentacji projektowej dla wariantu rekomendowanego ¹⁴
K98	Ochrona przed powodzią Kotliny Kamiennogórskiej - Zbiornik Stara Białka, pot. Świdnik ¹⁵
W44	Rozbudowa kompostowni polegająca na rozbudowie placu kompostowego o część placu z napowietrzaniem do stabilizacji Odpadów zielonych, ul. Zielona 30, 58-420 Lubawka
W57	Modernizacja instalacji MBP: w części mechanicznej - wyposażenie hali sortowni, poprawienie skuteczności działania w części biologicznej - dobudowie dodatkowych tuneli kompostowych do stabilizacji frakcji 0-80 mm i ewentualnego podsuszenia paliwa alternatywnego, bez zwiększania mocy przerobowych określonych w posiadanych decyzjach, wyposażenie kompostowni w węzeł doczyszczania stabilizatu, zakup przetrzucarki do kompostu, zakup ładowarki do kompostowni i na plac do odpadów zielonych, rozbudowa placu do kompostowania odpadów zielonych z boksami napowietrzanymi oraz modułem do kompostowania odpadów pożywiennych, Zielona 30, 58-420 Lubawka
W92	Składowisko w Lubawce – rekultywacja Źródło: https://geoportal.dolnyslask.pl

POSTULATY INWESTYCJI CELU PUBLICZNEGO W PZPWD DLA GMINY

KOD_ICP	NAZWA INWESTYCJI
GAZ49	Inwestycje liniowe towarzyszące zagospodarowaniu złóż gazu ziemnego.
EE22	Budowa linii 110 kV relacji: Lubawka – Boguszów

Źródło: <https://geoportal.dolnyslask.pl>

Ponadto w Programie Planowanych Inwestycji w gospodarce wodnej PGW WP ujęto planowane do realizacji zadanie inwestycyjne pn. „Przywrócenie przekroju normalnego wraz z fragmentarycznym zabezpieczeniem skarp przed erozją brzegową koryta potoku Zaćma w km 11+120 - 12+900 w m. Jawiszów w ramach przeciwdziałania skutkom powodzi”¹⁶. Zadanie posiada opracowaną dokumentację projektową, a realizacja możliwa będzie po pozyskaniu środków finansowych na dalszą kontynuację realizacji zadania. Wykonanie robót budowlanych polegać będzie na przywróceniu przekroju normalnego wraz z fragmentarycznym zabezpieczeniem skarp przed erozją koryta potoku Zadrna.

¹³ Zgodnie z Rozporządzeniem Ministra Infrastruktury z dnia 16 listopada 2022 r. w sprawie Planu gospodarowania wodami na obszarze dorzecza Odry ujęte zostały w Programie Planowanych Inwestycji w gospodarce wodnej PGW WP i możliwe będą do realizacji w dalszej perspektywie finansowej, w momencie zapewnienia środków finansowych na ich realizację. Zakres niniejszych zadań obejmuje: K122 (nr ID w IlaPGW 4_375_0) – opracowanie dokumentacji projektowej wraz z uzyskaniem decyzji umożliwiających realizację zadania; regulację spraw własnościowych; pełnienie nadzorów oraz wykonanie robót budowlanych polegających na dostosowaniu koryta rzeki do wielkości spływu wód powodziowych w celu ochrony przed powodzią Kotliny Jeleniogórskiej. K129 (nr ID w IlaPGW A_572_0) – opracowanie dokumentacji projektowej wraz z uzyskaniem decyzji umożliwiających realizację zadania; regulację spraw własnościowych; pełnienie nadzorów oraz wykonanie robót budowlanych polegających na dostosowaniu koryta potoku do wielkości spływu wód powodziowych w celu ochrony przed powodzią gminy Lubawka.

¹⁴ Aktualnie nie uwzględnia się w planach inwestycyjnych PGW WP. Zgodnie z zapisami wynikającymi z Programu Planowanych Inwestycji w gospodarce wodnej PGW WP, nie były zgłaszane potrzeby inwestycyjne w zakresie wspomnianych zadań przez jednostki PGW WP.

¹⁵ Zgodnie z Rozporządzeniem Ministra Infrastruktury z dnia 26 października 2022 r. w sprawie przyjęcia Planu zarządzania ryzykiem powodziowym dla obszaru dorzecza Odry i zgodnie z zapisami wynikającymi z Programu Planowanych Inwestycji w gospodarce wodnej PGW WP, do realizacji planowane jest w dalszej perspektywie finansowej. Zakres inwestycji obejmuje opracowanie dokumentacji projektowej wraz z uzyskaniem decyzji umożliwiających realizację zadania; regulację spraw własnościowych; pełnienie nadzorów oraz wykonanie robót budowlanych polegających na budowie suchego zbiornika Stara Białka w km 1+700 pot. Świdnik, pow. zalewu ok. 45 ha, maks. pojemność 2,0 mln m³.

¹⁶ Zgodnie z Rozporządzeniem Ministra Infrastruktury z dnia 26 października 2022 r. w sprawie przyjęcia Planu zarządzania ryzykiem powodziowym dla obszaru dorzecza Odry.

4. SYSTEM REALIZACJI STRATEGII

SYSTEM WDRAŻANIA

Ze względu na swój długookresowy charakter realizacja *Strategii* jest procesem ciągłym, wymagającym monitoringu zmian prawnych, gospodarczych, politycznych oraz elastyczności w dostosowaniu się do priorytetów w zakresie uzyskiwania zewnętrznych środków finansowych.

Zasady wdrażania. Proces planowania i realizacji *Strategii* powinien być oparty o następujące zasady: wieloszczeblowego i zintegrowanego zarządzania rozwojem, efektywności ekonomicznej, społecznej i przestrzennej, celowości i efektywności interwencji, partnerstwa i współpracy, ochrony środowiska i transparentności.

Założenia instytucjonalne. Organem odpowiedzialnym za realizację dokumentu *Strategii Rozwoju Gminy Lubawka na lata 2023-2030* jest Burmistrz Miasta Lubawka. *Strategia* wdrażana będzie bezpośrednio przez Urząd Miasta Lubawka w ramach poszczególnych referatów zgodnie z ich kompetencjami oraz przez gminne jednostki podległe Urzędowi Miasta. W jej realizację w sposób pośredni, we współpracy lub poprzez inspirowanie, wspieranie i koordynowanie realizacji kierunków działania, zaangażowane będą instytucje publiczne i naukowe, fundacje, stowarzyszenia, przedsiębiorcy oraz mieszkańcy Gminy Lubawka.

Jednostki odpowiedzialne za wdrażanie Strategii

Nazwa	Jednostka odpowiedzialna	Produkt	Termin
Nadzór	Rada Miejska w Lubawce	nadzór	na bieżąco do 2030
Wdrażanie	Burmistrz Miasta Lubawka	realizacja celów strategicznych, kierunków działania i inwestycji, pozyskiwanie środków na realizację	na bieżąco do 2030
Monitoring	Burmistrz Miasta Lubawka	Raport o stanie Gminy Lubawka	co roku w terminie do 31 maja
Ocena stanu realizacji	Burmistrz Miasta Lubawka	Raport z realizacji Strategii	co 4 lata, końcowy raport w roku 2030
Aktualizacja	Burmistrz Miasta Lubawka	projekt aktualizacji	na podstawie oceny stanu realizacji
Zmiana	Rada Miejska w Lubawce	zmiany strategii	na podstawie projektu aktualizacji

Podmioty odpowiedzialne za wdrażanie Strategii. Wdrażanie celów i kierunków działania *Strategii* polegać będzie przede wszystkim na koordynacji współpracy pomiędzy zaangażowanymi w ten proces podmiotami, tj.:

- **Radą Miejską**, która odpowiada za: zatwierdzenie *Strategii*, zatwierdzenie zmian *Strategii*, zatwierdzenie raportów z realizacji *Strategii*, nadzór efektami wdrażania poprzez zatwierdzanie rocznego Raportu o stanie gminy, który zgodnie z ustawą o samorządzie gminnym obejmuje podsumowanie działalności w zakresie realizacji *Strategii*;
- **Burmistrza Miasta**, który odpowiada za: nadzór nad realizacją celów strategicznych i kierunków działania ujętych w planie strategicznym w *Strategii*; zapewnienie środków finansowych na realizację celów i kierunków działania przyjętych w *Strategii* poprzez uwzględnienie ich w budżecie gminy, jak również poprzez pozyskiwanie zewnętrznych źródeł finansowania; monitoring, ocenę realizacji oraz opracowanie zmian *Strategii*; opracowywanie raportów z realizacji *Strategii*; inicjowanie procedury zmiany *Strategii*;
- **Podmioty zaangażowane w realizację Strategii**, które odpowiadają za: realizację zadań wynikających ze *Strategii*, wnioskowanie o zmiany w *Strategii*, dostarczanie danych do monitorowania oraz oceny wdrażania *Strategii*.

Bieżąca koordynacja realizacji Strategii podlegać będzie Burmistrzowi Miasta Lubawka, którego zadaniem będzie analiza danych dotyczących rozwoju gminy, wsparcie w tworzeniu i realizacji programów strategicznych oraz opracowanie raportu z monitoringu i prezentacja jego wyników.

Podmioty zaangażowane w realizację Strategii – gminne jednostki organizacyjne:

Kultura i sport:

- Miejsko Gminny Ośrodek Kultury w Lubawce

Oświata:

- Zespół Szkolno-Przedszkolny w Lubawce
- Zespół Szkolno-Przedszkolny w Chełmsku Śląskim
- Szkoła Podstawowa w Miskowicach

Pomoc społeczna:

- Miejsko-Gminny Ośrodek Pomocy Społecznej

Ochrona zdrowia:

- Samodzielny Publiczny Zakład Opieki Zdrowotnej

Nieruchomości:

- Zakład Gospodarki Miejskiej

Infrastruktura:

- Przedsiębiorstwo Gospodarki Komunalnej "SANIKOM" Sp. z o.o.

Partnerzy w realizacji strategii:

- podmioty gospodarcze
- podmioty ekonomii społecznej
- organizacje pozarządowe
- instytucje otoczenia biznesu
- jednostki organizacyjne szczebla powiatowego i wojewódzkiego
- organy administracji krajowej
- jednostki szkolnictwa wyższego i badawczo-rozwojowe
- służba zdrowia
- inni

Organem nadzorującym realizację *Strategii* jest Rada Miejska. Burmistrz Miasta będzie corocznie przedkładał Radzie Miejskiej Raport o stanie Gminy Lubawka, który zgodnie z Ustawą o samorządzie gminnym z dnia 8 marca 1990 r. (t.j. Dz. U. z 2023 r. poz. 40) zawiera podsumowanie działalności burmistrza w roku poprzednim, w szczególności realizację polityk, programów i strategii, w tym strategii rozwoju gminy, uchwał rady gminy i budżetu obywatelskiego. Poza funkcją nadzorczą, wyłączną kompetencją Rady Miasta będzie uchwalanie zmian w zapisach *Strategii*.

Macierz wdrażania:

SFERA SPOŁECZNA	CEL STRATEGICZNY 1: Wzrost poziomu usług publicznych, jakości życia i pracy		
	CELE OPERACYJNE:	JEDNOSTKA KOORDYNUJĄCA	JEDNOSTKI WSPÓŁPRACUJĄCE
	1.1. Podniesienie jakości i poprawa dostępności świadczonych usług społecznych	Wydział Rozwoju i Oświaty	Zespoły Szkolno-Przedszkolne Miejsko Gminny Ośrodek Kultury w Lubawce Miejsko-Gminny Ośrodek Pomocy Społecznej Samodzielny Publiczny Zakład Opieki Zdrowotnej inni
	1.2. Zapewnienie wysokiej jakości oferty kulturalnej		
	1.3. Poprawa dostępności do zasobów mieszkaniowych		
	1.4. Integracja społeczności i przeciwdziałanie wykluczeniom		
	1.5. Zwiększenie bezpieczeństwa publicznego		
1.6. Podniesienie jakości zarządzania i zapewnienie wysokiego poziomu aktywności społecznej oraz współpracy wewnętrznej i zewnętrznej			

SFERA GOSPODARCZA	CEL STRATEGICZNY 2: Centrum turystyki i przedsiębiorczości na pograniczu polsko-czeskim		
	CELE OPERACYJNE:	JEDNOSTKA KOORDYNUJĄCA	JEDNOSTKI WSPÓŁPRACUJĄCE
	2.1. Rozwój konkurencyjnej oferty turystycznej, sportowej i rekreacyjnej, ze szczególnym uwzględnieniem osób z niepełnosprawnościami	Wydział Inwestycji i Infrastruktury	Miejsko Gminny Ośrodek Kultury w Lubawce Zakład Gospodarki Miejskiej inni
	2.2. Kreowanie klimatu dla rozwoju przedsiębiorczości i innowacyjności oraz poprawy sytuacji na lokalnym rynku pracy		
	2.3. Rozwój produkcji rolnej i przetwórstwa rolno-spożywczego		
2.4. Rozwój infrastruktury i dostępności technologii informacyjno-komunikacyjnych			

SFERA PRZESTRZENNA	CEL STRATEGICZNY 3: Zrównoważona, estetyczna i atrakcyjna przestrzeń Gminy		
	CELE OPERACYJNE:	JEDNOSTKA KOORDYNUJĄCA	JEDNOSTKI WSPÓŁPRACUJĄCE
	3.1. Poprawa dostępności komunikacyjnej i rozwój infrastruktury drogowej	Wydział Mienia i Ochrony Środowiska	Przedsiębiorstwo Gospodarki Komunalnej "SANIKOM" Sp. z o.o. Zakład Gospodarki Miejskiej inni
	1.2. Ochrona walorów i zasobów środowiska naturalnego		
	3.3. Poprawa estetyki gminy		
3.4. Przystosowanie do zmian klimatu oraz zapobieganie ryzyku			

SPÓJNOŚĆ DOKUMENTU

Spójność dokumentu *Strategii Rozwoju Gminy Lubawka na lata 2023-2030* z dokumentami o charakterze strategicznym, planistycznym i operacyjnymi o randze wspólnotowej, krajowej, regionalnej i lokalnej, ma istotne znaczenie, ponieważ pozwoli korzystać z efektów synergii wynikającej z uczestnictwa w programowaniu i realizacji zamierzeń w kooperacji z otoczeniem. W ramach wyodrębnienia zbieżności celów analizie poddane zostały m.in. następujące dokumenty:

Sfera i cel	SFERA SPOŁECZNA	SFERA GOSPODARCZA	SFERA PRZESTRZENNA
Nazwa dokumentu	Cel 1	Cel 2	Cel 3
Strategia na rzecz Odpowiedzialnego Rozwoju do 2020 roku	2.1.	2.2., 3.1., 3.3.	
Krajowy Plan Odbudowy i Zwiększania Odporności	III D	I A, C, F	II B, E
Krajowa Strategia Rozwoju Regionalnego 2030	2.1., 3.2.,	1.5., 2.2., 2.3., 3.1., 3.3.	3.2.,
Strategia Rozwoju Województwa Dolnośląskiego 2030	2.2., 2.3., 3.1., 3.2., 3.3., 3.4., 3.5., 3.6., 4.5.	1.1., 1.2., 2.3., 3.1., 3.3., 3.6., 4.2., 5.2., 5.3.	1.4., 2.1., 2.3., 3.6., 4.1., 4.2., 4.3., 4.4., 5.1.
Fundusze Europejskie dla Dolnego Śląska 2021-2027	RSO4.5., RSO4.6., ESO4.1., ESO4.3., ESO4.6., ESO4.8., ESO4.11., ESO4.12., RSO5.1.	RSO1.1., RSO1.2., RSO1.3., RSO4.6., ESO4.1., ESO4.4., ESO4.7.	RSO2.1., RSO2.2., RSO2.5., RSO2.7., RSO2.8., RSO3.2., RSO5.1.
Strategia rozwoju społeczno-gospodarczego południowej i zachodniej części województwa dolnośląskiego na lata 2020–2030 –Sudety 2030	2.1., 2.2., 2.3., 2.4., 2.5., 4.5.	1.2., 1.3., 1.4., 1.5., 3.3., 4.4., 4.5.	1.1., 3.1., 3.2., 3.4., 4.1., 4.2., 4.3.
Strategia Rozwoju Aglomeracji Wałbrzyskiej z perspektywą do 2030 r.	1.2., 2.1., 2.3.	1.1., 1.2., 2.2., 2.3.	2.1., 2.2.

Ponadto *Strategia Rozwoju Gminy Lubawka na lata 2023-2030* wpisuje się w założenia Planu zagospodarowania przestrzennego województwa dolnośląskiego (2020) przyjętego Uchwałą Nr XIX/482/20 Sejmiku Województwa Dolnośląskiego z dnia 16 czerwca 2020 r. Zgodnie z art. 326 ust. 1 ustawy z dnia 20 lipca 2017 r. Prawo wodne (t.j. Dz. U. z 2022 r. poz. 2625, 2687), *Strategia* jest również zgodna z obowiązującym Planem gospodarowania wodami na obszarze dorzecza Odry¹⁷ i Planem gospodarowania wodami na obszarze dorzecza Łąby¹⁸ (PGW), Planem zarządzania ryzykiem powodziowym dla obszaru dorzecza Odry¹⁹ (PZPR) oraz Planem przeciwdziałania skutkom suszy²⁰ (PPSS). W ich realizację wpisują się w szczególności działania zaplanowane w Sferze przestrzennej – cel strategiczny 3: Zrównoważona, estetyczna i atrakcyjna przestrzeń Gminy, cele operacyjne: 3.2. Ochrona walorów i zasobów środowiska naturalnego oraz 3.4. Przystosowanie do zmian klimatu oraz zapobieganie ryzyku, a także wskazane w dokumencie *Strategii* ustalenia i rekomendacje do lokalnej polityki przestrzennej (Rozdział 3. Przestrzenny wymiar polityki rozwoju). Dokument *Strategii Rozwoju Gminy Lubawka na lata 2023-2030* wpisuje się ponadto w założenia m.in. takich dokumentów jak:

- Program ochrony powietrza – Uchwała Nr XLVII/940/22 Sejmiku Województwa Dolnośląskiego z dnia 14 lipca 2022 r.,

¹⁷ Rozporządzenie Ministra Infrastruktury z dnia 16 listopada 2022 r. w sprawie Planu gospodarowania wodami na obszarze dorzecza Odry (Dz.U.2023.335).

¹⁸ Rozporządzenie Ministra Infrastruktury z dnia 29 listopada 2022 r. w sprawie Planu gospodarowania wodami na obszarze dorzecza Łąby (Dz.U. 2023 poz. 189).

¹⁹ Rozporządzenie Ministra Infrastruktury z dnia 26 października 2022 r. w sprawie przyjęcia Planu zarządzania ryzykiem powodziowym dla obszaru dorzecza Odry (Dz.U.2022.2714). PZPR jest strategicznym dokumentem w zakresie bezpieczeństwa powodziowego w Polsce i podlega aktualizacji co 6 lat, w myśl art. 173 ust. 19 ustawy. Dokument przyjęty rozporządzeniem Ministra Infrastruktury z dnia 26 października 2022 r. i ogłoszony w dniu 22 grudnia 2022 r., który wszedł w życie w dniu 23 marca 2023 r. stanowi aktualizację dotychczasowego Planu zarządzania ryzykiem powodziowym dla obszaru dorzecza Odry.

²⁰ Rozporządzenie Ministra Infrastruktury z dnia 15 lipca 2021 r. w sprawie przyjęcia Planu przeciwdziałania skutkom suszy (Dz. U. 2021 poz. 1615).

- Program Czyste powietrze – Uchwała Nr XLI/1407/17 Sejmiku Województwa Dolnośląskiego z dnia 30 listopada 2017 r. w sprawie wprowadzenia na obszarze województwa dolnośląskiego, z wyłączeniem Gminy Wrocław i uzdrowisk, ograniczeń i zakazów w zakresie eksploatacji instalacji, w których następuje spalanie paliw
- Program edukacji ekologicznej dla Dolnego Śląska – Uchwała Nr XLIX/681/05 Sejmiku Województwa Dolnośląskiego z dnia 16 grudnia 2005 r.
- Program Opieki nad Zabytkami Województwa Dolnośląskiego na lata 2021-2024 – Uchwała Nr XXXIV/686/21 Sejmiku Województwa Dolnośląskiego z dnia 24 czerwca 2021 r.
- Program rozwoju sportu Województwa Dolnośląskiego na lata 2022-2030 – Uchwała Nr 6210/VI/22 Zarządu Województwa Dolnośląskiego z dnia 28 listopada 2022 r.

NARZĘDZIA REALIZACJI

Realizacji *Strategii* służyć będą narzędzia w postaci dokumentów programowych i wdrożeniowym o charakterze proceduralnym, czyli określające szczegółowo sposoby realizacji celów. Należą do nich strategie, plany i programy poszczególnych działań. Część z nich zostanie oparta o już istniejące dokumenty. Powinny one jedynie zostać zaktualizowane w celu dostosowania do nowych celów strategicznych wynikających z planu strategicznego zawartego w niniejszym dokumencie. Realizacja niektórych celów będzie wymagała opracowania nowych polityk, planów lub programów (*). Matryca programów proponowanych jako narzędzia realizacji Strategii w ramach poszczególnych sfer przedstawiona została poniżej.

Matryca narzędzi realizacji:

POLITYKI, PLANY, PROGRAMY
PODSTAWOWE DOKUMENTY REALIZACJI STRATEGII
– Studium uwarunkowań i kierunków zagospodarowania przestrzennego Miasta i Gminy Lubawka
– Miejscowe plany zagospodarowania przestrzennego
– Wieloletnia Prognoza Finansowa Gminy Lubawka
– Wieloletni Program Inwestycyjny Gminy Lubawka (*)
SFERA SPOŁECZNA
– Strategia Rozwiązywania Problemów Społecznych
– Gminny Program Profilaktyki i Rozwiązywania Problemów Alkoholowych oraz Przeciwdziałania Narkomanii
– Gminny Program Wspierania Rodziny
– Gminny Program Przeciwdziałania Przemocy w Rodzinie oraz Ochrony Ofiar Przemocy Rodzinie
– Program współpracy z organizacjami pozarządowymi oraz podmiotami wymienionymi w art. 3 ust 3 ustawy z dnia 24 kwietnia 2003 r.
– Wieloletni program osłonowy w zakresie dożywiania „Posiłek w szkole i w domu”
– Wieloletni program gospodarowania zasobem mieszkaniowym
– Lokalna polityka migracyjna i międzykulturowa (*)
– Gminny Plan Zarządzania Kryzysowego
– Plan operacyjny funkcjonowania warunkach zewnętrznego zagrożenia bezpieczeństwa państwa i w czasie wojny (dokument zastrzeżony)
– Plan Akcji kurierskiej
– Inne
SFERA GOSPODARCZA
– Program Promocji Gminy (*)

POLITYKI, PLANY, PROGRAMY

- Program rozwoju turystyki, sportu i rekreacji (*)
- Program rozwoju przedsiębiorczości (*)
- Inne

SFERA PRZESTRZENNA

- Plan zrównoważonej mobilności miejskiej (*)
- Program ochrony środowiska
- Plan gospodarki niskoemisyjnej
- Wieloletni plan rozwoju i modernizacji urządzeń wodociągowych i kanalizacyjnych
- Regulamin utrzymania czystości i porządku
- Program opieki nad zwierzętami bezdomnymi oraz zapobiegania bezdomności zwierząt
- Program usuwania wyrobów zawierających azbest
- Lokalny program rewitalizacji
- Polityka krajobrazowa (*)
- Program opieki nad zabytkami (*)
- Inne

SYSTEM MONITOROWANIA I EWALUACJI

Monitoring i ewaluacja realizacji *Strategii* stanowi narzędzie zarządzania umożliwiające efektywne planowanie, alokację środków, okresową ocenę i dostosowanie podejmowanych działań zgodnie ze zmieniającymi się warunkami społeczno-gospodarczymi i zdiagnozowanymi potrzebami. Proces monitorowania będzie polegał na systematycznej obserwacji zmian zachodzących w ramach realizacji określonych celów strategicznych rozwoju gminy. Umożliwi on kontrolę postępu ich realizacji, weryfikację osiągniętych rezultatów.

Założenia instytucjonalne. Głównym podmiotem odpowiedzialnym za prowadzenie procesu monitorowania realizacji *Strategii* czyni się Burmistrza Miasta Lubawka, który realizować będzie swoje zadanie poprzez wydziały Urzędu Miasta Lubawka oraz podległe mu gminne jednostki organizacyjne. Podmiotem odpowiedzialnym za koordynację monitoringu czyni się Wydział Rozwoju i Oświaty.

Narzędzia monitoringu. Efektywnej sprawozdawczości służyć będą podstawowe narzędzia monitoringu w postaci raportów:

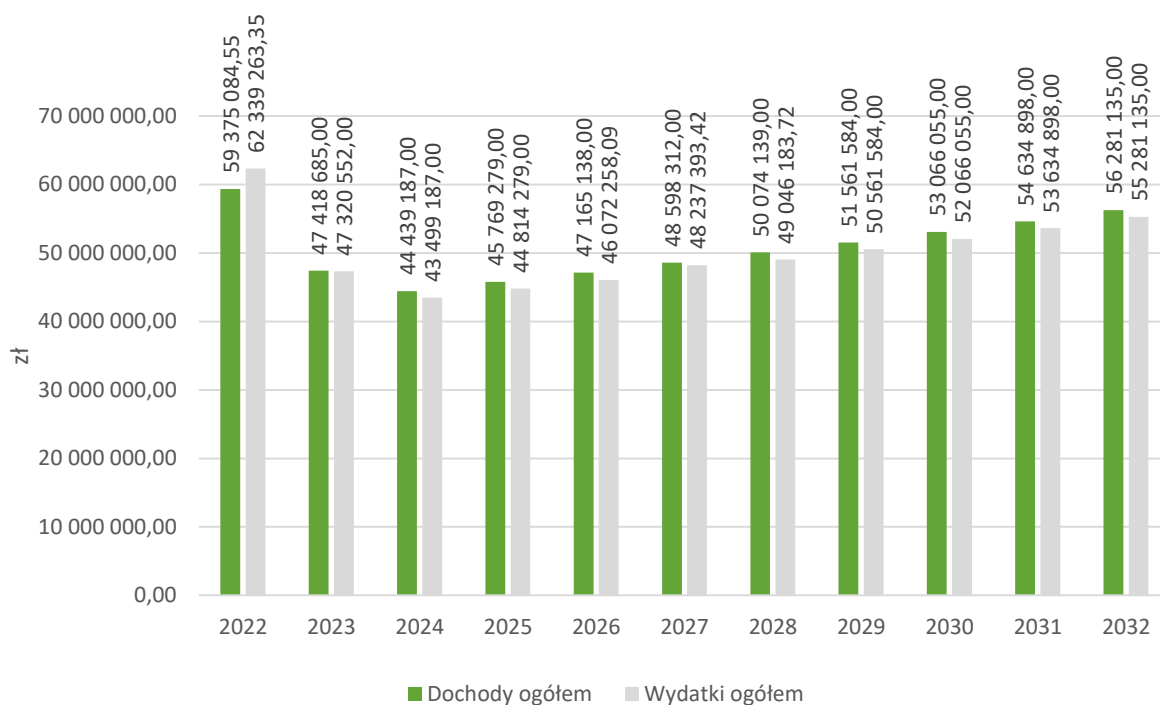
- Raport o stanie Gminy Lubawka,
- Raport z realizacji *Strategii Rozwoju Gminy Lubawka na lata 2023-2030*.

Odpowiedzialnym za raportowanie czyni się wszystkie podmioty zaangażowane w realizację *Strategii*. Raporty opracowywane będą przez Wydział Rozwoju i Oświaty na podstawie ogólnie dostępnych danych statystycznych oraz dostarczonych przez poszczególne referaty Urzędu Miasta w Lubawce i gminne jednostki podległe. Poprzez odpowiednie wskaźniki *Raport z realizacji Strategii Rozwoju Gminy Lubawka na lata 2023-2030*, sporządzany w okresach czteroletnich, będzie wskazywać stan jej realizacji i będzie stanowić podstawę do podejmowania ewentualnych działań korygujących. *Raport o stanie Gminy Lubawka* opracowywany będzie w cyklu rocznym, w terminie do maja roku następującego po okresie będącym przedmiotem monitorowania, zgodnie z Ustawą o samorządzie gminnym z dnia 8 marca 1990 r. (t.j. Dz. U. z 2023 r. poz. 40). Raporty będą stanowić narzędzie wspomagające podejmowanie decyzji przez Burmistrza Miasta Lubawka w sprawach związanych z realizacją *Strategii*, pozwolą na dostosowanie podejmowanych działań do zmieniających się warunków społeczno-gospodarczych i zdiagnozowanych potrzeb oraz będą stanowić podstawę do prac aktualizujących nad *Strategią*. Raporty podlegają zatwierdzeniu przez Radę Miejską. Monitorowanie umożliwi bieżącą ocenę realizacji zaplanowanych celów i kierunków działań *Strategii* i dostarczy danych do działań ewaluacyjnych.

RAMY FINANSOWE I ŹRÓDŁA FINANSOWANIA

Wdrażanie *Strategii Rozwoju Gminy Lubawka na lata 2023-2030* stanowi obszar wielostronnej współpracy samorządu gminy, administracji publicznej, podmiotów gospodarczych, instytucji oraz mieszkańców, co przekłada się na szerokie spektrum możliwych źródeł finansowania jej realizacji. Podstawowe źródła finansowania realizacji *Strategii* stanowić będą środki własne Gminy Lubawka. Zgodnie z *Wieloletnią Prognozą Finansową Gminy Lubawka na lata 2022-2032* dochody ogółem gminy będą wzrastać od 2024 r. z poziomu 44,4 mln zł do poziomu 56,2 mln zł w 2032 r. W latach 2023-2032 gmina będzie dysponować dochodami ogółem wysokości 499,0 mln zł, natomiast wydatki obejmą 98,3% tej kwoty, czyli 490,5 mln zł.

Schemat 4. Wieloletnia Prognoza Finansowa Gminy Lubawka w latach 2022-2032.



Źródło: opracowanie na podstawie Wieloletniej Prognozy Finansowej Gminy Lubawka na lata 2022-2032 przyjętej Uchwałą Nr XVI/421/22 Rady Miejskiej w Lubawce z dnia 24 listopada 2022 r.

Szansą dla pełnej realizacji kierunków zadań wyznaczonych przez *Strategię* są więc zewnętrzne źródła finansowania, w tym pochodzące z ponadlokalnych, regionalnych, krajowych i europejskich instytucji, programów, funduszy i instrumentów finansowych. Istotny czynnik decydujący o pełnym osiągnięciu zakładanych celów strategicznych stanowić będzie aktywność władz gminy w pozyskiwaniu środków zewnętrznych. Pozyskiwanie funduszy zewnętrznych niezbędnych do wsparcia finansowego *Strategii* wymaga stałego ich monitorowania i aktywnego uczestnictwa w ich pozyskiwaniu oraz odpowiedniego przygotowania pracowników w zakresie opracowywania wniosków aplikacyjnych. Zadanie to będzie realizowane przy pomocy pracowników własnych Urzędu Miasta.

Zespół ds. Strategii Rozwoju Gminy Lubawka na lata 2023-2030:

- Michał Ołdak - Przewodniczący Zespołu,
- Elżbieta Chrapek - Zastępca Przewodniczącego Zespołu,
- Mariusz Głód - Członek Zespołu,
- Oskar Najdek - Członek Zespołu,
- Bożena Kalabińska - Członek Zespołu,
- Ewa Mędrala - Członek Zespołu,
- Zdzisław Sendyk - Członek Zespołu,
- Rafał Sołdyński - Członek Zespołu,
- Zdzisław Otręba - Członek Zespołu,
- Piotr Król - Członek Zespołu,
- Andrzej Majcher - Członek Zespołu,
- Wiesław Król - Członek Zespołu,
- Marcelina Osmolak - Członek Zespołu,
- Maria Mazur - Członek Zespołu,
- Joanna Górnik - Członek Zespołu,
- Jan Paszkiet - Członek Zespołu,
- Radosław Arendarczyk - Członek Zespołu,
- Renata Suszek - Członek Zespołu,
- Sławomir Antoniewski - Członek Zespołu,
- Iwona Krawczyk - Członek Zespołu,
- Daria Powązka-Łazarek - Członek Zespołu,
- Beata Śnieżna - Członek Zespołu,
- Jowita Martyńska - Członek Zespołu,
- Beata Król - Członek Zespołu,
- Marcelina Zegan-Jóźwiak - Koordynator Zespołu,
- Aldona Popardowska - Członek Zespołu,
- Rafał Czura - Członek Zespołu,
- Edyta Guguł - Członek Zespołu,
- Elżbieta Król - Członek Zespołu,
- Waldemar Szwalec - Członek Zespołu,
- Edyta Kogut - Członek Zespołu,
- Dariusz Szewczyk - Członek Zespołu,
- Marcin Fułat - Członek Zespołu,
- Jolanta Dyszewska - Członek Zespołu,
- Ryszard Migdański - Członek Zespołu,
- Edward Kaczor - Członek Zespołu,
- Marcin Makaś - Członek Zespołu,
- Jan Walków - Członek Zespołu,
- Krzysztof Jawor - Członek Zespołu,
- Sławomir Kurzeja - Członek Zespołu,
- Ewa Telega - Członek Zespołu.

Ekspert wspierający:

- dr Jerzy Tutaj