

UCHWAŁA
RADY MIEJSKIEJ W LUBAWCE

z dnia 28 kwietnia 2022 r.

NR VI/354/22

w sprawie przyjęcia Strategii Sołeckiej sołectwa Błażejów w Gminie Lubawka

Na podstawie art. 18 ust. 2 pkt 6 ustawy z dnia 8 marca 1990 roku o samorządzie gminnym (Dz. U. z 2022r., poz.559 ze zmianami), **Rada Miejska w Lubawce uchwala, co następuje:**

§ 1. Przyjmuje się Sołecką Strategię Rozwoju Sołectwa Błażejów w Gminie Lubawka, która stanowi załącznik do niniejszej uchwały.

§ 2. Wykonanie uchwały powierza się Burmistrzowi Miasta Lubawka.

§ 3. Uchwała wchodzi w życie z dniem podjęcia.

Przewodniczący Rady
Miejskiej w Lubawce

Michał Oldak

Załącznik
do Uchwały Nr VI/354/22
Rady Miejskiej w Lubawce
z dnia 28.04. 2022 r.



**DOLNY
ŚLĄSK**



URZĄD MARSZAŁKOWSKI WOJEWÓDZTWA DOLNOŚLĄSKIEGO

SOŁECKA STRATEGIA ROZWOJU SOŁECTWA BŁĄŻEJÓW W GMINIE LUBAWKA

AUTORZY - Grupa Odnowy Wsi Błazejów w składzie:

- Iwona Darul
- Marta Niepsuj
- Mirosława Ptaszkowska
- Maria Mędrala
- Ewa Mędrala
- Barbara Gancarz

październik 2021

SPIS TREŚCI

ANALIZA ZASOBÓW	3
ANALIZA SWOT	6
ANALIZA POTENCJAŁU ROZWOJU WSI	7
WIZJA	8
PROGRAM KRÓTKOTERMINOWY ROZWOJU WSI	9
PROGRAM DŁUGOTERMINOWY ROZWOJU WSI NA LATA 2021 - 2030	10
DOKUMENTACJA FOTOGRAFICZNA	12
UCHWAŁA ZEBRANIA WIEJSKIEGO	15
KARTA DIAGNOZY ZAAWANSOWANIA ODNOWY WSI	16



Przeprowadzenie warsztatów zostało sfinansowane ze środków Gminy Lubawka

Moderatorzy Odnowy Wsi: Krzysztof Szustka, krzysztof.szustka@gmail.com, tel. 512 312 215

Niniejszy dokument powstał w wyniku prac zespołu osób członków Grupy Odnowy Wsi Sołectwa Błazejów, biorących udział w warsztatach zorganizowanych dzięki Gminie Lubawka w ramach programu Urzędu Marszałkowskiego Województwa Dolnośląskiego – „Odnowa Dolnośląskiej Wsi”.

Strategia określa drogę do wyznaczonego celu, jakim jest poprawa warunków życia w sołectwie. Pozwala uporządkować działania podejmowane przez różne grupy społeczności lokalnej. Ma charakter spoiwa w stosunku do mieszkańców, organizacji pozarządowych działających we wsi oraz urzędu gminy.

W toku prac zrealizowano zadania:

- przeprowadzono analizę zasobów, która uświadomiła nam co mamy i jakie to ma znaczenie dla dalszego rozwoju naszej wsi,
- przeprowadzono analizę SWOT,
- sformułowano wizję,
- zaproponowano listę kluczowych zadań do realizacji w przyszłości krótkoterminowej (1 rok) oraz długoterminowej (ok.10 lat).

ANALIZA ZASOBÓW

Zasoby – wszelkie elementy materialne i niematerialne wsi i związanego z nią obszaru, które mogą być wykorzystane obecnie bądź w przyszłości w realizacji publicznych bądź prywatnych przedsięwzięć odnowy wsi. Zwrócić uwagę na elementy specyficzne i rzadkie (wyróżniające wieś). Opracowanie: Ryszard Wilczyński

Rodzaj zasobu	Opis (nazwanie) zasobu jakim wieś dysponuje	Znaczenie zasobu		
		Małe	Duże	wyróżniają
Przyrodniczy				
walory krajobrazu, rzeźby terenu	Wieś rozciągnięta na 3 km		X	
stan środowiska	dobry		X	
walory klimatu	Klimat umiarkowany		X	
walory szaty roślinnej				
cenne przyrodniczo obszary lub obiekty	Konwalie majowe, śnieżyczki		X	
świat zwierzęcy (ostoje, siedliska)	Wilki, sarny, lisy, borsuki, dziki		X	
wody powierzchniowe (cieki, rzeki, stawy)	Strumień Stawy hodowlane		X	
wody podziemne				
gleby	Klasa III, IV, V		X	
kopaliny				
walory geotechniczne				
Kulturowy				
walory architektury (rodzaj zabudowy)	Architektura po niemiecka		X	
walory przestrzeni wiejskiej publicznej (zabudowa zwarta lub rozproszona)	rozproszona		X	
elementy krajobrazu (wzniesienia, aleje itp.)				
walory przestrzeni wiejskiej prywatnej	zadbana		X	
zabytki i pamiątki historyczne	Kapliczki przydrożne, figury		X	
osobliwości kulturowe				
miejsca, osoby i przedmioty kultu				
święta, odpusty, pielgrzymki				
tradycje, obrzędy, gwara				
legends, podania i fakty historyczne				
przekazy literackie				
ważne postacie i przekazy historyczne				
specyficzne nazwy				
specyficzne potrawy				
Produkty lokalne i regionalne				

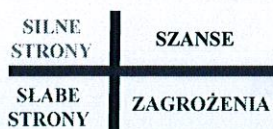
dawne zawody	tkacz		X	
Obiekty i tereny				
działki pod zabudowę mieszkaniową				
działki rekreacyjno-letniskowe				
działki pod zakłady usługowe i przemysł				
działki gminne na cele społeczne				
pustostany mieszkaniowe				
pustostany przemysłowe				
tradycyjne nie użytkowane obiekty gospodarskie (stodoły, spichlerze, kuźnie, młyny, itp.)				
miejscowy plan zagospodarowania przestrzennego				
inne				
Infrastruktura społeczna				
placze publicznych spotkań, festynów	Boisko trawiaste wiejskie, plac zabaw		X	
sale spotkań, świetlice, kluby	Świetlica Wiejska		X	
miejsca uprawiania sportu	Boisko sportowe trawiaste		X	
miejsca rekreacji	Las, boisko i plac zabaw, siłownia		X	
ścieżki rowerowe, szlaki turystyczne	Kod trasy 71407			
szkoły	Szkoła Podstawowa w Chełmsku Śląsku		X	
przedszkola	Przy szkole Podstawowej w Chełmsku Śl.		X	
biblioteki	Szkolna publiczna w Chełmsku Śląskim		X	
placówki opieki społecznej				
placówki służby zdrowia				
Infrastruktura techniczna				
wodociąg	Wodociąg, nieliczne oczyszczalnie przydomowe		X	
Kanalizacja i inne rozwiązania				
drogi (nawierzchnia, oznakowanie oświetlenie)	Powierzchnia asfaltowa		X	
chodniki, parkingi				
przystanki	2 szt. przystanków		X	
Dostęp do technologii teleinformatycznych	Internet dostępny		X	
telefonnia komórkowa	Dostępna		X	
inne				
Gospodarka, rolnictwo				
Miejsca pracy (gdzie, ile?)				
znane firmy produkcyjne i zakłady usługowe. i ich produkty				
gastroonomia				
miejsca noclegowe	Agroturystyka „ZWIEDZACZEK”			
gospodarstwa rolne (liczba)	Indywidualne gospodarstwa rolne			
uprawy hodowle	Zboża, ziemniaki, hodowla gołębi			
możliwe do wykorzystania odpady produkcyjne				
zasoby odnawialnych energii	Panele fotowoltaniczne przydomowe	X		

Środki finansowe i pozyskiwanie funduszy				
środki udostępniane przez gminę (np. fundusz sołecki)	Fundusz sołecki (21.000 zł)		X	
środki wypracowywane (np. projekty)	Wkład mieszkańców Wsi		X	
Środki rzeczowe				
inne				
Mieszkańcy (kapitał społeczny i ludzki)				
Liczba mieszkańców	Około 330 osób			
Autorytety i znane postacie we wsi	Ksiądz, sołtys			
Krajanie znani w regionie, w kraju i zagranicą				
Osoby o wyjątkowej wiedzy lub umiejętnościach ważnych dla sołectwa, m.in. informatycznych				
Przedsiębiorcy, sponsorzy	Krzysztof Darul, Mieczysław Mędrala, Janusz Wiśniewski		X	
Organizacje pozarządowe, grupy nieformalne				
Zespoły artystyczne, twórcy				
Kontakty zewnętrzne (np. z mediami)	Powiatowa Info, Lubawka 24, Relacje Regionalne		X	
Współpraca zagraniczna i krajowa				
Aktywność sołectwa (imprezy i wydarzenia cykliczne, działalność edukacyjna, działania na rzecz wsi)	Dzień Dziecka, Mikołaj, Imprezy okolicznościowe (ostatki, sylwester, komunie)		X	
Sukcesy sołectwa (nagrody, dyplomy itp.)	Kondurs palm wielkanocnych, wieniec dożynkowy		X	
inne				
Publikatory, lokalna prasa				
Książki, przewodniki				
Strony www	Facebook (strona na portalu społecznościowym)		X	
Inne sposoby promocji				

ANALIZA SWOT

SILNE STRONY	SŁABE STRONY
<ol style="list-style-type: none"> 1. Świetlica wiejska wraz z placem zabaw, boiskiem i siłownią - S 2. Zgrana grupa części mieszkańców - J 3. Piękne położenie w Sudetach - T 4. Szlaki piesze wyznakowane - J 5. Liczne zabytki (krzyże, domy) na terenie wsi - T 6. wiata turystyczna - S 	<ol style="list-style-type: none"> 1. Niewystarczające zaangażowanie mieszkańców - J 2. Brak oznakowania miejsca parkingowego świetlicy - B 3. Brak kanalizacji - S 4. Brak sieci gazociągowej - S 5. Świetlica wymagająca remontu (sufit) - S 6. Brak pomieszczenia gospodarczego - S 7. Problemy z wywozem śmieci z terenu świetlicy i rekreacyjnych - J 8. Gminne drogi wymagające remontu 9. Obiekty zabytkowe wymagające remontu - T 10. Brak monitoringu - J 11. Brak sprzętu audio-wizualnego na świetlicy - S 12. Brak stowarzyszenia - J
SZANSE	ZAGROŻENIA
<ol style="list-style-type: none"> 1. dostępne środki na poprawę warunków sołectwa - B 2. rozwój turystyki górskiej, rowerowej w regionie - J 	<ol style="list-style-type: none"> 1. Trudności we współpracy z gminą i MGOK - J

ANALIZA POTENCJAŁU ROZWOJU WSI



Tożsamość wsi i wartość życia wiejskiego (+) =

3,5	-
9	-

Wnioski: Obszar MOCNY a otoczenie OBOJĘTNE

Zalecenia: Należy wykorzystać silne strony w procesie odnowy wsi oraz niwelować słabe strony.

Standard życia (warunki materialne) (-) =

1,6	-
3,4,5,6,11	-

Wnioski: Obszar SŁABY a otoczenie OBOJĘTNE

Zalecenia: Należy wykorzystać silne strony w procesie odnowy wsi oraz niwelować słabe strony oraz zagrożenia.

Jakość życia (warunki niematerialne i duchowe) (-) =

2,4	2
1,7,10,12	1

Wnioski: Obszar SŁABY a otoczenie OBOJĘTNE

Zalecenia: Należy wykorzystać silne strony i szanse w procesie odnowy wsi oraz niwelować słabe strony oraz zagrożenia.

Byt (warunki ekonomiczne) (-) +

-	1
2	

Wnioski: Obszar SŁABY a otoczenie KORZYSTNE

Zalecenia: Należy wykorzystać silne strony w procesie odnowy wsi oraz niwelować słabe strony oraz zagrożenia.

WIZJA

Wizja hasłowa

Błazejów – malownicza wieś aktywnych ludzi

Wizja opisowa

Błazejów to wieś zadbana. Mieszkańcy biorą czynny udział w życiu wsi, integrują się na wspólnych spotkaniach. Dbają o tereny rekreacyjne. Sołectwo i KGW wspólnie organizują imprezy. Współpracują ze sobą i z mieszkańcami pozyskując fundusze na rozwój wsi.

PROGRAM KRÓTKOTERMINOWY ROZWOJU WSI

na okres XI 2021 – X 2022 r.

Kluczowy problem	Odpowiedź	Propozycja projektu (nazwa)	Czy nas stać na realizację? (tak/nie)		Punkcja	Hierarchia
			Organizacyjnie	Finansowo		
Co nas najbardziej zintegruje?	Miejsce spotkań	Remont Świetlicy IV 2022 – VI 2022	tak	tak		I
Na czy nam najbardziej zależy?	Na samodzielnosci	Założenie KGW XII 2021-I. 2022	tak	tak		II
Co nam najbardziej przeszkadza?	Niezagospodarowany teren przed świetlicą	Odnowienie terenu przed świetlicą V. 2022	tak	tak		III
Co najbardziej zmieni nasze życie?	boisko	Zagospodarowanie boiska i montaż sprzętu do piłki siatkowej VI. 2022	tak	tak		IV
Co nam przyjdzie najłatwiej?	Zorganizować imprezę integracyjną	Festyn Rodzinny VIII. 2022	tak	tak		V

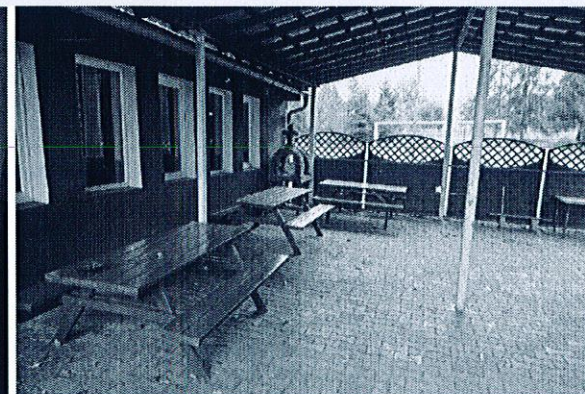
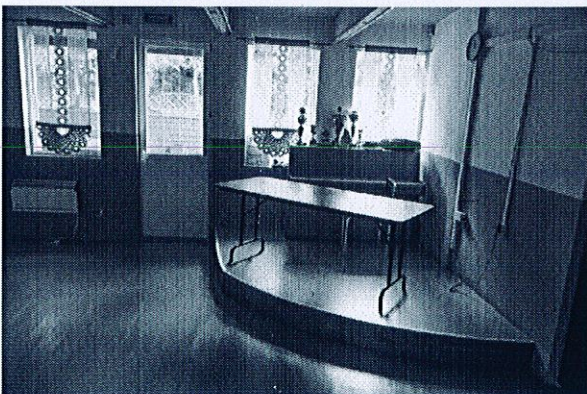
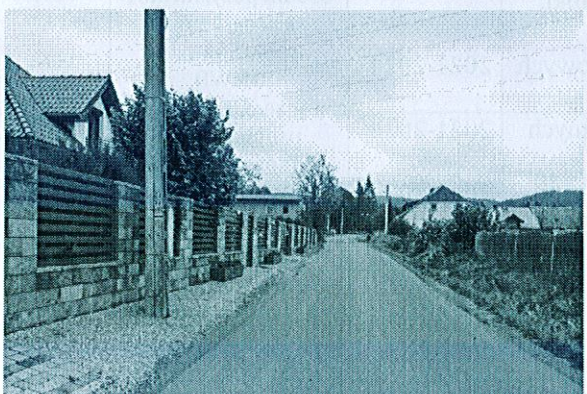
PROGRAM DŁUGOTERMINOWY ROZWOJU WSI NA LATA 2021 - 2030

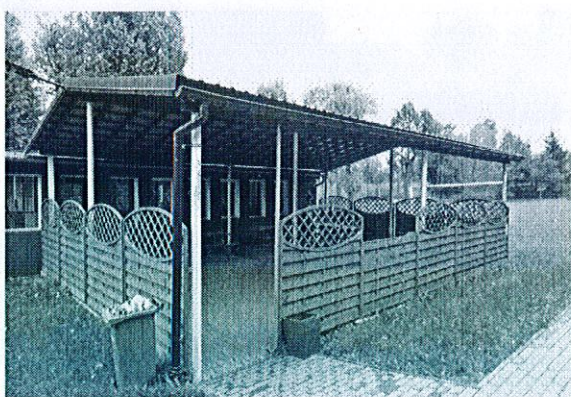
Wizja: Błazejów to wieś zadbana. Mieszkańcy biorą czynny udział w życiu wsi, integrują się na wspólnych spotkaniach. Dbają o tereny rekreacyjne. Sołectwo i KGW wspólnie organizują imprezy. Współpracują ze sobą i z mieszkańcami pozyskując fundusze na rozwój wsi.

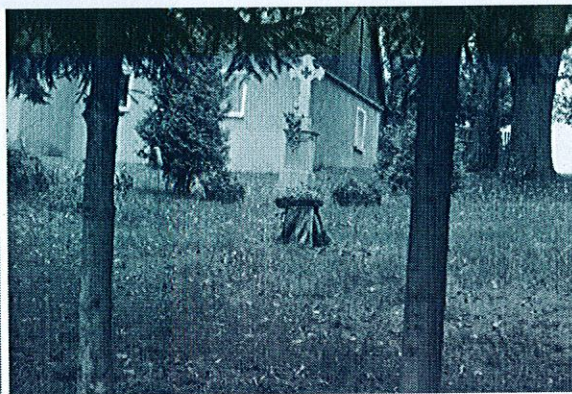
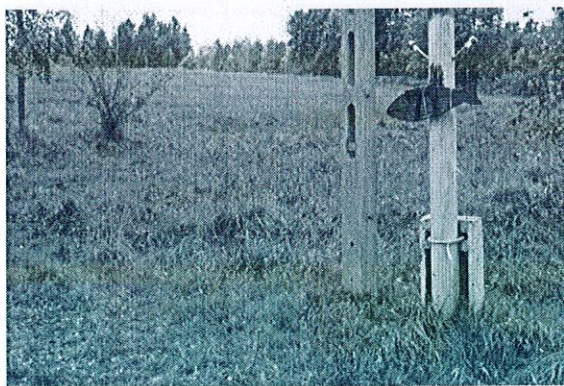
Cele jakie musimy osiągnąć	Projekty, przedsięwzięcia służące osiągnięciu celów	Termin realizacji*	Źródła finansowania*	
A. TOŻSAMOŚĆ WSI I WARTOŚCI ŻYCIA WIEJSKIEGO				
1.Zachowanie historii i tradycji wsi	1.1 Bieżące remonty obiektów zabytkowych oraz kapliczek i obiektów sakralnych wraz z terenami przyległymi	2021-2030	Budżet Gminy, Środki pozyskiwane z programów rozwojowych, UMWD, Przedsięwzięcia promujące Ideę Odnowy Wsi, LGD „Kwiat Lnu”, środki z euoregionu, praca własna	
2. Poprawa wizerunku wsi	1.2 Organizacja warsztatów/spotkań rękodzielniczych, kulinarnych itp.(artystyczne, dotyczących umiejętności potrzebnych do tworzenia palm i wieńców)	cyklicznie		
	1.3 Organizacja wystaw, pokazów, konkursów, koncertów dot. Historii i tradycji wsi	2021-2030		
	2.1 Poprawa wizerunku przed świetlicą (klomby, nasadzenia)	2021-2022		
	2.2 Zagospodarowanie skwerków i miejsc przy drodze (nasadzenia, ławeczki itp)	2021-2030		
	2.3 Organizacja konkursu na najładniejszą posesję	cyklicznie		
B. STANDARD ŻYCIA				
1.Porpawa infrastruktury społecznej.	1.1 Remont świetlicy (sufit), elewacja	2021-2023		Budżet Gminy, Środki pozyskiwane z programów rozwojowych, UMWD, Przedsięwzięcia promujące Ideę Odnowy Wsi, LGD „Kwiat Lnu”, środki z euoregionu, praca własna
	1.2 Doposażenie świetlicy – sprzęt audio	2021-2023		
	1.3 Monitoring terenu przy świetlicy	2021-2023		
2.Porpawa infrastruktury technicznej	1.4 Zagospodarowanie terenu pod skałą	2021-2026		
	1.5 Zakup sprzętu sportowego i animacyjnego dla dzieci (chusty, zamki dmuchane itp.)	2021-2025		
	1.6 Zakup namiotu plenerowego wraz z składanymi ławkami i stołami	2021-2023		
	1.7 Utrzymanie i rozbudowanie wiaty na końcu wsi	2021-2026		
	1.8 Zakup grilla	2021-2023		
	2.1 Uzupełnienie oświetlenia wsi	2021-2030		
	2.2 Poprawa nawierzchni dróg wiejskich	2021-2030		
	2.3 Remont transformatora	2021-2030		
	2.4 Usunięcie azbestu z prywatnych posesji	2021-2030		
2.5 Oznaczenie parkingu	2021-2022			
2.6 Remont przepustów na rzece	2021-2030			
C. JAKOŚĆ ŻYCIA				
1.Podniesienie poziomu integracji i współpracy mieszkańców	1.1 Założenie KGW	2021-2022	Budżet Gminy, Środki pozyskiwane z programów rozwojowych,	
	1.2 Udział w szkoleniach nt. Pisania projektów, animacja społeczności lokalnej itp	2021-2024		

	1.3 Organizacja imprez integracyjnych (dzień dziecka itp.)	cyklicznie	UMWD, Przedsięwzięcia promujące Idę Odnowy Wsi, LGD „Kwiat Lnu”, środki z euoregionu, praca własna
	1.4 Organizacja spotkań i imprez sportowo rekreacyjnych np. turniej piłkarski, rozgrywki sołeckie itp	cyklicznie	
	1.5 Organizacja wycieczek i wspólnych wyjazdów	cyklicznie	
	1.6 Organizacja wystaw, odczytów, spotkań z ciekawymi ludźmi i rozwijające pasje mieszkańców	2021-2030	
D. BYT			
1.Promocja wsi	1.1 Oznakowanie atrakcji w miejscowości (tablice informacyjne)	2021-2022	Budżet Gminy, Środki pozyskiwane z programów rozwojowych, UMWD, Przedsięwzięcia promujące Idę Odnowy Wsi, LGD „Kwiat Lnu”, środki z euoregionu, praca własna
	1.2 Opracowanie materiałów promocyjnych np. ulotki, koszulki, kubki, namiot itp	2021-2026	
	1.3 Zamontowanie tabliczek kierunkowych do atrakcji	2021-2024	
	1.4 Mapa atrakcji miejscowości w różnych wersjach językowych	2021-2024	
	1.5 Opracowanie gier terenowych questy - wyprawy odkrywców, geocaching na terenie wsi	2021-2024	

DOKUMENTACJA FOTOGRAFICZNA







UCHWAŁA ZEBRANIA WIEJSKIEGO

INFORMACJA KONTAKTOWA
KONTAKTOWA INFORMACJA

KARTA DIAGNOZY ZAAWANSOWANIA ODNOWY WSI

Faza odnowy	I. Zakres działań / skala zmian	*	II. Rozwój organizacyjny	*	III. Sterowanie rozwojem	*
	Brak działań.		Istnieje tylko rada sołecka,		Brak planowania działań	
	Działania fragment. Lub dot. Wąskiej grupy	x	Rozproszone działania liderów / organizacji	x		
A Inicjalna - projekty startowe	Porządkowanie wsi	x	Zawiązana grupa odnowy wsi,	x	Planowanie w krótkim horyzoncie czasowym	
	Projekty integrujące mieszkańców	x	Początki koordynacji działań liderów lub / i organizacji we wsi	x	Opracowany program odnowy wsi	x
	Pierwsze punktowe zmiany w przestrzeni publicznej.	x			Przekonywanie mieszkańców do idei odnowy wsi.	x
B Początkowa projekty punktowej zmiany	Różnorodne projekty nastawione na usunięcie podstawowych barier i zaspokojenie głównych potrzeb		Liczna grupa odnowy wsi skupiająca większość liderów lub		Systematyczne planowanie działań (np. roczne plany rzeczowo-finansowe, kalendarze imprez)	
	Projekty dla pozyskania środków		Zawiązane stowarzyszenie na rzecz odnowy (rozwoju) wsi lub		Proste instrumenty komunikacji wewnętrznej	x
	Widoczne zmiany w przestrzeni publicznej		Skoordynowane działania organizacji, instytucji lub / i liderów obecnych we wsi		Zachęty do odnowy prywatnych posesji	
	Mieszkańcy podejmują odnowę własnych posesji				Wykorzystywanie środków gminnych lub innych gminnych form wsparcia	x
C Zaawansowana projekty jakościowej zmiany	Projekty kształtujące strukturę wsi lub zmieniające kluczowe obszary życia		Działa koalicja organizacji, instytucji i liderów na rzecz odnowy wsi lub		Umiejętność formułowania projektów	
	Projekty wyróżniające wieś				Pozyskiwane są środki zewnętrzne	
	Projekty tworzące warunki zarobkowania.		Stowarzyszenie odnowy wsi jest liczne i koordynuje działania na rzecz wsi		Systematycznie planuje się rozwój (plan odnowy wsi jest aktualizowany)	
	Powszechne zaangażowanie mieszkańców w projekty publiczne				Rozwinięta komunikacja wewnętrzna	
D Całościowa	Kształtujące się centrum wsi	x	Poszczególne grupy mieszkańców lub grupy sąsiedzkie są aktywne włączone w działania na rzecz wsi.		Instrumenty zapewnienia zgodności działań na posesjach z programem odnowy wsi.	
	Powszechna odnowa prywatnych posesji				Nawiązanie współpracy z otoczeniem	
	Powiązane ze sobą projekty (lokalnie oraz regionalnie) ukierunkowane na tworzenie lub		Działa instytucja rozwoju lokalnego /Centrum Aktywności Lokalnej (na		Kompleksowe i szczegółowe planowanie przestrzenne	

UCHWAŁA NR 1/2022
ZEBRANIA WIEJSKIEGO MIESZKAŃCÓW SOŁECTWA Błazejów
z dnia 24 marca 2022 roku

w sprawie: Przyjęcia Sołeckiej Strategii Rozwoju Sołectwa Błazejów w Gminie Lubawka.

Na podstawie § 12 ust.1 w związku z 19 ust.1 Statutu Sołectwa Błazejów przyjętego Uchwałą NR VIII/172/12 Rady Miejskiej w Lubawce z dnia 27 września 2012r. w sprawie uchwalenia statutu Sołectwa Błazejów.

Zebranie Wiejskie Sołectwa Błazejów uchwala co następuje:

§ 1

1. Uchwala się przyjęcie Sołeckiej Strategii Rozwoju Sołectwa Błazejów w Gminie Lubawka.
2. Sołeczka Strategia Rozwoju Sołectwa Błazejów w Gminie Lubawka stanowi załącznik do niniejszej uchwały.
3. Uchwała została przyjęta jednogłośnie.

§ 2

Uchwała wchodzi w życie z dniem podjęcia.

UZASADNIENIE

W dniu 24 marca 2022 roku w sołectwie Błazejów odbyło się zebranie wiejskie na którym mieszkańcy przejęli uchwałę sołectwa zatwierdzającą „ Sołecką Strategię Rozwoju Sołectwa Błazejów w Gminie Lubawka”.

Odnowa wsi zakłada realizację zadań na terenach wiejskich polegających na modernizacji miejsc publicznych, które wymagają zagospodarowania oraz kultywowania tradycji lokalnych. Oczekuje się od mieszkańców wsi działania, aktywnej postawy, innowacyjnych pomysłów, które wpłyną na podniesienie poziomu życia mieszkańców danej wspólnoty. Śmiało można powiedzieć, że zapanowała „moda” na wieś. Przyczyniła się do tego akcesja Polski do Unii Europejskiej, która kładzie nacisk na promocję różnorodności, produktów i marki lokalnej, co ma przełożyć się na promocję bogactwa zasobów oraz zwiększenie poziomu konwergencji krajów wspólnoty. Świadczy o tym skierowanie znacznych środków finansowych na wieś w ramach programowania środków unijnych.

Hydrole Mare

UZASADNIENIE

Gmina Lubawka przystąpiła do realizacji regionalnego programu pn. "Odnowa Wsi w Województwie Dolnośląskim". Celem programu jest aktywizacja społeczności lokalnych do pracy na rzecz rozwoju swoich miejscowości oraz przy wsparciu Gminy Lubawka i Urzędu Marszałkowskiego Województwa Dolnośląskiego poprawa jakości życia na terenie miejscowości.

Uchwałą Zebrania Wiejskiego, sołectwo Błazejów przystąpiło do „Regionalnego Programu Odnowy Wsi w Województwie Dolnośląskim”. W uchwale wyznaczono skład grupy odnowy sołectwa Błazejów oraz lidera grupy odnowy. Grupa odnowy sołectwa Błazejów uczestniczyła w cyklu warsztatów szkoleniowych z zakresu opracowania sołeckiej strategii rozwoju.

Efektom pracy grupy jest opracowany dokument pn. "Sołeczka Strategia Rozwoju Sołectwa Błazejów w Gminie Lubawka".

Sołeczka Strategia Rozwoju sołectwa Błazejów zawiera: analizę zasobów miejscowości analizę SWOT (słabe i mocne strony, szanse i zagrożenia w rozwoju miejscowości), analizę potencjału rozwojowego sołectwa, plan i program odnowy sołectwa oraz program krótkoterminowych działań do realizowania przez mieszkańców.

Zebranie Wiejskie sołectwa Błazejów podjęło uchwałę o przyjęciu i skierowaniu do realizacji Sołeczkiej Strategii Rozwoju. Kolejnym etapem zgodnie z wytycznymi Urzędu Marszałkowskiego Województwa Dolnośląskiego jest przyjęcie strategii przez Radę Miejską w Lubawce.

Sołeczka Strategia Rozwoju jest dokumentem otwartym, który ze względu na zmianę istotnych uwarunkowań zewnętrznych i wewnętrznych sołectwa może ulec zmianie. Jest to dokument opracowany przez mieszkańców sołectwa. Sołeczka Strategia Rozwoju została przyjęta przez Zebranie Wiejskie Wsi Błazejów uchwałą nr 1/22 z dnia 24 marca 2022r.

Przewodniczący Rady Miejskiej w Lubawce

Michał Oldak