

UCHWAŁA NR XV/203/20
RADY MIEJSKIEJ W LUBAWCE

z dnia 29 grudnia 2020 r.

w sprawie wyznaczenia obszaru i granic aglomeracji Lubawka

Na podstawie art. 87 ust. 1 i 4 ustawy z dnia 20 lipca 2017 r. Prawo wodne (t.j. Dz. U. z 2020 r. poz. 310 ze zm.) oraz w związku z § 3 i 4 Rozporządzenia Ministra Gospodarki Wodnej i Żeglugi Śródlądowej z dnia 27 lipca 2018 r. w sprawie sposobu wyznaczania obszaru i granic aglomeracji (Dz. U. z 2018 r. poz. 1586)

Rada Miejska w Lubawce uchwała, co następuje:

§ 1. Wyznacza się Aglomerację Lubawka o równoważnej liczbie mieszkańców wynoszącej 7429 RLM z oczyszczalnią ścieków w Lubawce.

§ 2. Integralną częścią uchwały jest opis wielkości i obszaru Aglomeracji zawierający podstawowe informacje dotyczące charakterystyki Aglomeracji, stanowiący załącznik nr 1 do uchwały oraz mapa Aglomeracji określająca jej granice i położenie w stosunku do najważniejszych obiektów infrastruktury i obszarów chronionych, wykonana w skali 1:10 000, stanowiąca załącznik nr 2 do uchwały.

§ 3. Niniejsza uchwała poprzedzona była uchwałą NR XI/234/15 Sejmiku Województwa Dolnośląskiego z dnia 25 czerwca 2015 r. w sprawie wyznaczenia aglomeracji Lubawka (Dz. Urz. Woj. Dol. poz. 2923 z 3 lipca 2015 r.), która z dniem wejścia w życie niniejszej uchwały traci moc zgodnie z art. 565 ust. 2 ustawy z dnia 20 lipca 2017 r. Prawo wodne.

§ 4. Wykonanie uchwały powierza się Burmistrzowi Miasta Lubawka.

§ 5. Uchwała wchodzi w życie po upływie 14 dni od dnia ogłoszenia w Dzienniku Urzędowym Województwa Dolnośląskiego.

Przewodniczący Rady
Miejskiej w Lubawce

Michał Oldak

Aglomeracja Lubawka
powiat kamiennogórski, województwo dolnośląskie

Część opisowa uchwały

1. Podstawowe informacje na temat aglomeracji

1. Nazwa aglomeracji: Lubawka
2. Wielkość RLM aglomeracji zgodnie z obowiązującą uchwałą NR XI/234/15 Sejmiku Województwa Dolnośląskiego z dnia 25 czerwca 2015 r. w sprawie wyznaczenia aglomeracji Lubawka (Dz. Urz. Woj. Dol. poz. 2923 z 3 lipca 2015 r.): 8330
3. Wielkość RLM aglomeracji planowanej do wyznaczenia: 7429
4. Gmina wiodąca w aglomeracji: Lubawka
5. Gminy w aglomeracji: Lubawka
6. Wykaz nazw miast i/lub miejscowości w aglomeracji, zgodnie z dołączonym do wniosku załącznikiem graficznym: Lubawka, Niedamirów, Opawa, Jarkowice, Miskowice, Bukówka.
7. Wykaz nazw miejscowości dołączanych do obszaru aglomeracji: brak
8. Wykaz nazw miejscowości wyłączanych z obszaru aglomeracji: Paprotki, część Jarkowic
9. Nazwa miejscowości, w której zlokalizowana jest oczyszczalnia ścieków: Lubawka

1.1. Analiza dotycząca wyłączenia z obszaru aglomeracji wsi Paprotki

Tabela 1.

Lp.	Miejscowość	Sposób rozwiązania gospodarki kanalizacyjnej	Liczba osób korzystających ze zbiorników asenizacyjnych			Kanalizacja planowana			
			Mieszkańcy	Osoby czasowo przebywające na terenie aglomeracji	Sumaryczna liczba osób [kol 4 + kol 5]	Sanitarna grawitacyjna	Sanitarna tłoczna	Razem	wskaźnik koncentracji
1	3	4	5	6	7	8	9	10	11
1	Paprotki	1. W wyłączonej miejscowości nie występuje: a) sieć kanalizacyjna, b) indywidualne systemy oczyszczania ścieków. 2. Ścieki dowożone są do oczyszczalni Lubawka w ilości 88 RLM 3. Do końca 2020r. planuje się utrzymanie istniejącego systemu poprzez opróżnianie szamb bezodpływowych i transport ścieków taborem asenizacyjnym na zlewnię ścieków dowożonych przy oczyszczalni w Lubawce. 4. Podłączenie miejscowości Paprotki do oczyszczalni w Lubawce wymaga budowy 2,00 km sieci kanalizacyjnej, a wskaźnik koncentracji wyniósłby 44 RLM	88	0	88	2	0	2	44
Razem:			88			2	0	2	44

1.2. Analiza dotycząca wyłączenia z obszaru aglomeracji części wsi Jarkowice

Tabela 2.

Lp.	Miejscowość	Sposób rozwiązania gospodarki kanalizacyjnej	Liczba osób korzystających ze zbiorników asenizacyjnych			Kanalizacja planowana			
			Mieszkańcy	Osoby czasowo przebywające na terenie aglomeracji	Sumaryczna liczba osób [kol 4 + kol 5]	Sanitarna grawitacyjna	Sanitarna tłoczna	Razem	wskaźnik koncentracji
1	3	4	5	6	7	8	9	10	11
1	Część wsi Jarkowice	1. W wyłączonej miejscowości nie występuje: a) sieć kanalizacyjna, b) indywidualne systemy oczyszczania ścieków. 2. Ścieki dowożone są do oczyszczalni Lubawka w ilości 51 RLM 3. Do końca 2020r. planuje się utrzymanie istniejącego systemu poprzez opróżnianie szamb bezodpływowych i transport ścieków taborem asenizacyjnym na zlewnię ścieków dowożonych przy oczyszczalni w Lubawce. 4. Podłączenie części miejscowości Jarkowice do oczyszczalni w Lubawce wymaga budowy 2,00 km sieci kanalizacyjnej, a wskaźnik koncentracji wyniósłby 25 RLM	51	0	51	2,00	0	2,00	25
Razem:			51			2,00	0	2,00	25

Wyłączenie miejscowości Paprotki, część Jarkowic z aglomeracji nastąpiło ze względu na brak uzasadnienia ekonomicznego, finansowego i technicznego dla realizacji przedsięwzięcia ze względu na:

- rozproszenie zabudowy skutkujące niewielką ilością użytkowników sieci w stosunku do znacznej długości planowanej sieci przyłączeniowej,
- wybudowanie i użytkowanie szamb bezodpływowych,
- brak uzasadnienia dla budowy sieci na terenach niezurbanizowanych wykraczających poza istniejący system kanalizacji.

1.3. Analiza dotycząca zmian granic obszaru aglomeracji.

Zmiana granic Aglomeracji Lubawka związana jest z korektą obszaru i dotyczy:

- dostosowania granic aglomeracji do przebiegu granic ewidencyjnych nieruchomości,
- uwzględnienia zmian planistycznych związanych ze sporządzonymi miejscowymi planami zagospodarowania przestrzennego oraz studium uwarunkowań i kierunków zagospodarowania przestrzennego, które to dokumenty wyznaczają nowe tereny inwestycyjne uzasadnione ekonomicznie, finansowo i technicznie (nieruchomości wskazane w miejscowym planie pod zabudowę wzdłuż istniejącego kolektora kanalizacyjnego).

Z obszaru opracowania nie zostały wyłączone obszary zurbanizowane, które posiadają tereny inwestycyjne uzasadnione ekonomicznie, finansowo i technicznie.

1.4. Procent skanalizowania aglomeracji po zmianie dotychczasowych granic wyniesie 99,8% wskaźnik ten uwzględnia mieszkańców oraz osoby czasowo przebywające w aglomeracji korzystające z kanalizacji .

2. Adres wnioskodawcy (gminy, gminy wiodącej w aglomeracji)

Miejscowość: Lubawka	Ulica, nr: Plac Wolności 1
Gmina: miejsko-wiejska Lubawka	Powiat: kamiennogórski
Województwo: dolnośląskie	
Telefon: +75 741 15 88,	Fax: /075/ 74-11-262
e-mail do kontaktu bieżącego: lubawka@lubawka.eu	

3. Dane kontaktowe osoby wskazanej do kontaktowania się w sprawach złożonego wniosku

1. Imię i nazwisko: Jowita Martyńska 2. Telefon: /075/ 74-11-588 w. 32, tel. kom. 516-317-090 3. Fax: /075/ 74-11-262 4. E-mail: martynska.jowita@lubawka.eu
1. Imię i nazwisko: Jacek Godlewski 2. Telefon: 607314838 3. E-mail: w-izja@wp.pl

4. Dokumenty stanowiące podstawę do wyznaczenia aglomeracji

Tabela 3.

Lp.	Wyszczególnienie	Nie	Tak
1	2	3	4
1	Miejscowe plany zagospodarowania przestrzennego: 1) Uchwała nr XXXIX/237/2001 Rady Miejsko - Gminnej w Lubawce z dnia 30 sierpnia 2001 w sprawie uchwalenia miejscowego planu zagospodarowania przestrzennego miasta i gminy; 2) Uchwała nr II/23/11 Rady Miejskiej w Lubawce z dnia 25 lutego 2011 r. w sprawie zmian tekstu miejscowego planu zagospodarowania przestrzennego miasta i gminy Lubawka		X
2	Studium uwarunkowań i kierunków zagospodarowania przestrzennego gminy- uchwała Nr VI/54/11 Rady Miejskiej w Lubawce z dnia 30 czerwca 2011 roku w sprawie uchwalenia zmiany studium uwarunkowań i kierunków zagospodarowania przestrzennego		X
3	Decyzje o ustaleniu lokalizacji inwestycji celu publicznego	X	
4	Wieloletnie plany rozwoju i modernizacji urządzeń wodociągowych i kanalizacyjnych	X	
5	Inne (wymienić) brak	X	

5. Opis systemu zbierania ścieków komunalnych w obrębie aglomeracji

5.1. Informacje na temat długości i rodzaju istniejącej sieci kanalizacyjnej i liczby osób korzystających z istniejącej sieci kanalizacyjnej oraz długości i rodzaju sieci kanalizacyjnej i liczby osób korzystających z sieci kanalizacyjnej, na której wykonanie zostały pozyskane środki finansowe

Tabela 4. Sieć istniejąca

Lp.	Kanalizacja istniejąca	Długość [km]	Liczba osób korzystających z istniejącej kanalizacji			Uwagi
			Mieszkańcy	Osoby czasowo przebywające na terenie aglomeracji	Sumaryczna liczba osób [kol 4 + kol 5]	
1	2	3	4	5	6	7
1	Sanitarna grawitacyjna	44,39	7062	202	7264	Wszystkie miejscowości w planowanej aglomeracji posiadają magistralny system kanalizacji sanitarnej.
2	Sanitarna tłoczna	6,84				
3	Ogólnospławna grawitacyjna	16,16				
4	Ogólnospławna tłoczna	0,0				
Razem		67,39	7062	202	7264	

5.2. Informacje na temat długości i rodzaju sieci kanalizacyjnej oraz liczby osób korzystających sieci kanalizacyjnej po dostosowaniu aglomeracji do warunków określonych w Dyrektywie Rady z dnia 21 maja 1991 r. dotyczącej oczyszczania ścieków komunalnych (91/271/EWG).

5.2.1. Sieć kanalizacyjna o wskaźniku koncentracji nie mniejszym niż 90 osób na 1 km sieci.

Tabela 5. Liczba nowych osób, które będą obsługiwane przez istniejącą kanalizację.

Lp.	Kanalizacja istniejąca	Długość [km]	Liczba osób, które będą obsługiwane przez planowaną do budowy kanalizację			Uwagi
			Mieszkańcy	Osoby czasowo przebywające na terenie aglomeracji	Sumaryczna liczba osób	
1	2	3	4	5	6	7
1	Sanitarna grawitacyjna	-	109	43	152	Dotyczy uzupełniającej zabudowy na działkach wzdłuż kolektorów kanalizacyjnych, gdzie planowana jest zabudowa na podstawie planu zagospodarowania przestrzennego
2	Sanitarna tłoczna	-				
3	Ogólnospławna grawitacyjna	-				
4	Ogólnospławna tłoczna	-				
Razem		-	109	43	152	

Planowane do budowy przykanaliki nie stanowią systemu aglomeracji (kolektorów kanalizacyjnych) oraz nie stanowią obsługi kanalizacyjnej wyodrębnionych jednostek osadniczych, a jedynie przyłączenie pojedynczych nieruchomości uzupełniających istniejącą zabudowę już skanalizowaną, w związku z tym minimalny parametr wskaźnika koncentracji w skali aglomeracji zostanie zachowany. Liczba osób, które będą obsługiwane przez planowaną do budowy kanalizację, stanowi osoby korzystające z indywidualnych systemów oczyszczania taborem asenizacyjnym (zbiorniki bezodpływowe)

5.3. Informacje na temat długości i rodzaju sieci kanalizacyjnej oraz liczby osób korzystających z sieci kanalizacyjnej po dostosowaniu aglomeracji do warunków określonych w Dyrektywie Rady z dnia 21 maja 1991 r. dotyczącej oczyszczania ścieków komunalnych (91/271/EWG).

Tabela 6.

Lp.	Kanalizacja istniejąca i planowana	Długość [km]	Liczba osób korzystających z kanalizacji po dostosowaniu aglomeracji do warunków określonych w Dyrektywie 91/271/EWG			Uwagi
			mieszkańcy	Osoby czasowo przebywające na terenie aglomeracji	sumaryczna liczba osób [kol 4 + kol 5]	
1	2	3	4	5	6	7
1	Sanitarna grawitacyjna	44,39	7171	245	7 416	
2	Sanitarna tłoczna	6,84				
3	Ogólnospławna grawitacyjna	16,16				
4	Ogólnospławna tłoczna	0,0				
Razem		67,39	7171	245	7 416	

6. Opis gospodarki ściekowej w aglomeracji

6.1. Informacje na temat oczyszczalni ścieków.

Nazwa oczyszczalni ścieków: Lubawka

Lokalizacja oczyszczalni ścieków (adres): ul. Komunalna , 58-420 Lubawka

Dane kontaktowe (telefon, e-mail, fax): Telefon: 757411539, Fax: 757411539 wew 35, sanikom@sanikom.com.pl

Pozwolenie wodnoprawne na odprowadzanie ścieków z oczyszczalni do środowiska (data, znak, oznaczenie organu, termin ważności decyzji): Starosta Kamiennogórski, numer decyzji: OŚ.6341.10.2011, data wydania: 4 sierpnia 2011, termin ważności do: 30.06.2021

Przepustowość oczyszczalni:

średnia [m³/d]: 4875

maksymalna [m³/d]: 11664

obciążenie oczyszczalni w RLM

Projektowa wydajność oczyszczalni ścieków [RLM]: 12426

Oczyszczalnia została oddana do eksploatacji w roku 1993 i zgodnie z dokumentacją techniczną posiadała projektowaną przepustowość w roku 2005 w ilości 18200 RLM, natomiast zgodnie z pozwoleniem wodnoprawnym, decyzja nr OŚ.6341.10.2011, na podstawie ładunków zanieczyszczeń dopływających do oczyszczalni obliczono wydajność na 12426 RLM.

Ilość ścieków dostarczanych do oczyszczalni ścieków, zgodnie z danymi przedłożonymi w ostatnim sprawozdaniu z realizacji KPOŚK:

Ścieki dopływające siecią kanalizacyjną [m³/d]: 3109,05

Ścieki dowożone [m³/d]: 1,65 m³/d

Średnie obciążenie oczyszczalni [m³/d]: 3109,05

Ilość ścieków oczyszczonych w roku poprzednim [m³/rok]: 1 134 804,00
 Wydajność RLM oczyszczalni: 11248,72

Tabela 8.

Wartości wskaźników zanieczyszczeń ścieków surowych		
Wskaźnik	Wartość (średnioroczna z pomiarów)	Uwagi
1	2	3
BZT ₅ [mgO ₂ /l]	217,08	-
ChZT _{Cr} [mgO ₂ /l]	439	-
Zawiesina ogólna [mg/l]	108	-
Fosfor ogólny [mgP/l]	38	-
Azot ogólny [mgN/l]	3	-
Wartości wskaźników lub % redukcji zanieczyszczeń ścieków oczyszczonych		
Wskaźnik	Wartość lub % redukcji zgodnie z pozwoleniem wodnoprawnym	Wartość (średnioroczna z pomiarów)
1	2	3
BZT ₅ [mgO ₂ /l]	25	17,52
ChZT _{Cr} [mgO ₂ /l]	125	59
Zawiesina ogólna [mg/l]	35	25
Fosfor ogólny [mgP/l]	40%	2 mgP/l
Azot ogólny [mgN/l]	35%	26 mgN/l

Odbiornik ścieków oczyszczonych zgodnie z pozwoleniem wodnoprawnym:

Nazwa ciek: Rzeka Bóbr	Kilometraż miejsca odprowadzania ścieków oczyszczonych: 266+247
------------------------	--------------------------------------------------------------------

Współrzędne geograficzne wylotu: N 50°43'6.87" E 15°59'40.22"

Typ oczyszczalni ścieków

PUB2 - oczyszczalnia biologiczna z podwyższonym usuwaniem związków azotu (N), fosforu (P) spełniająca standardy odprowadzanych ścieków dla aglomeracji < 100 000 RLM	X
----------------------------------------------------------------------------------------------------------------------------------------------------------------------	---

Przewidywane średnie obciążenie oczyszczalni oraz przewidywana ilość ścieków oczyszczanych po podłączeniu planowanych mieszkańców do sieci kanalizacji sanitarnej

Średnie obciążenie oczyszczalni [m³/d]: 3170,00

Ilość ścieków planowanych do oczyszczenia [m³/rok]: 1157071,00

Planowana wydajność RLM oczyszczalni: 11450

6.2. Informacje o ilości i składzie jakościowym ścieków przemysłowych odprowadzanych przez zakłady do systemu kanalizacji zbiorczej – nie dotyczy. Z

aglomeracji nie są odprowadzane ścieki przemysłowe do kanalizacji, powstające w zakładach przemysłowych i usługowych.

6.3. Informacje o zakładach, których podłączenie do systemu kanalizacji zbiorczej jest planowane- nie występują. W aglomeracji nie przewiduje się podłączenia nowych zakładów do kanalizacji zbiorczej.

6.4. Informacje o ilości ścieków powstających na terenie aglomeracji nieobjętych systemem kanalizacji zbiorczej, gdzie zastosowano systemy indywidualne albo planuje się zastosowanie systemów indywidualnych lub innych rozwiązań zapewniających taki sam poziom ochrony środowiska jak w przypadku systemów kanalizacji zbiorczej:

Ilość ścieków powstających na terenie aglomeracji nieobjętych systemem kanalizacji wynosi **602 m³/rok**

6.5. Uzasadnienie określonej dla aglomeracji równoważnej liczby mieszkańców.

Tabela 9.

Lp.	Wyszczególnienie:	RLM
1	Liczba mieszkańców korzystających z istniejącej sieci kanalizacyjnej	7062
2	Równoważna Liczba Mieszkańców wynikająca z dobowego ładunku ścieków odprowadzanych przez zakłady przemysłowe i usługowe korzystające z istniejącej sieci kanalizacyjnej	0
3	Osoby czasowo przebywające w aglomeracji korzystające z sieci kanalizacyjnej	202
4	Liczba stałych mieszkańców korzystających z indywidualnych systemów oczyszczania ścieków - zbiorniki bezodpływowe	13
5	RLM dostarczany do oczyszczalni ścieków taborem asenizacyjnym – przemysł	0
6	RLM osób czasowo przebywających w aglomeracji dostarczany do oczyszczalni ścieków taborem asenizacyjnym	0
7	Liczba mieszkańców korzystających z indywidualnych systemów oczyszczania ścieków - oczyszczalnie przydomowe	0
8	Liczba mieszkańców planowanych do podłączenia do projektowanej sieci kanalizacyjnej korzystających z indywidualnych systemów oczyszczania taborem asenizacyjnym (zbiorniki bezodpływowe)	109
9	Liczba osób czasowo przebywających, planowanych do przyłączenia do sieci kanalizacyjnej korzystających z indywidualnych systemów oczyszczania taborem asenizacyjnym (zbiorniki bezodpływowe)	43
10	Równoważna Liczba Mieszkańców RLM Aglomeracji (suma)	7429

Zmniejszenie RLM z 8330 na 7429 związane jest ze spadkiem liczby mieszkańców (8078os.-2015r, 7366 os. – 2020r), oraz z wyłączeniem z aglomeracji wsi Paprotki (88os.) oraz części wsi Jarkowice (51os.).

7. Informacje o strefach ochronnych ujęć wody, występujących na obszarze aglomeracji, obejmujących tereny ochrony bezpośredniej i tereny ochrony pośredniej zawierające oznaczenie aktu prawa miejscowego lub decyzje ustanawiające te strefy oraz zakazy, nakazy i ograniczenia obowiązujące na tych terenach.

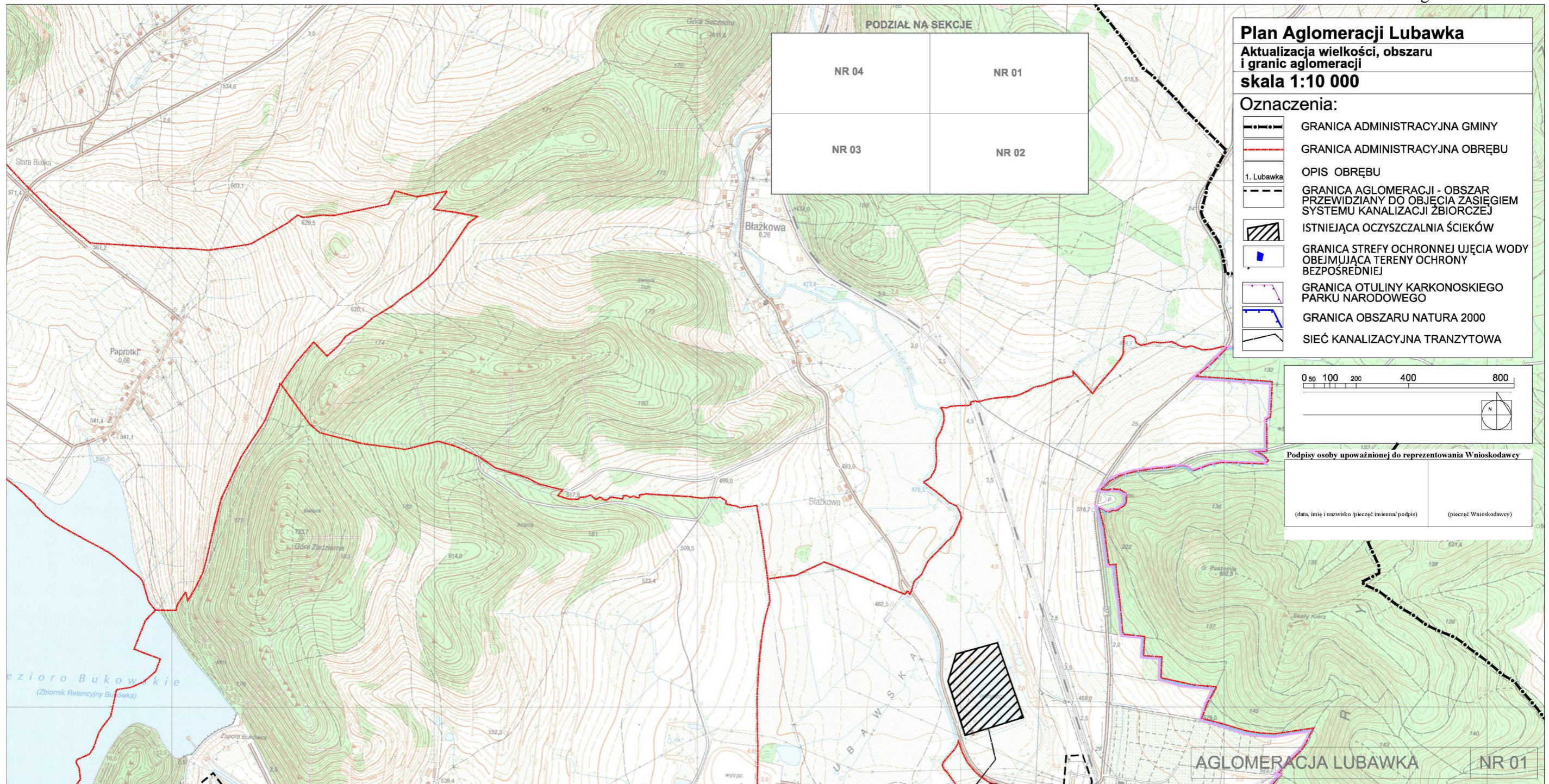
W obszarze aglomeracji występuje strefa ochrony bezpośredniej dla studni zlokalizowanej na terenie działki 374/6 obręb Miskowice, Gmina Lubawka, na podstawie decyzji nr WR.ZUZ.3.4100.83.2019.KS wydanej przez Państwowe Gospodarstwo Wody Polskie, Dyrektor Zarządu Ziemi w Lwówku Śląskim.

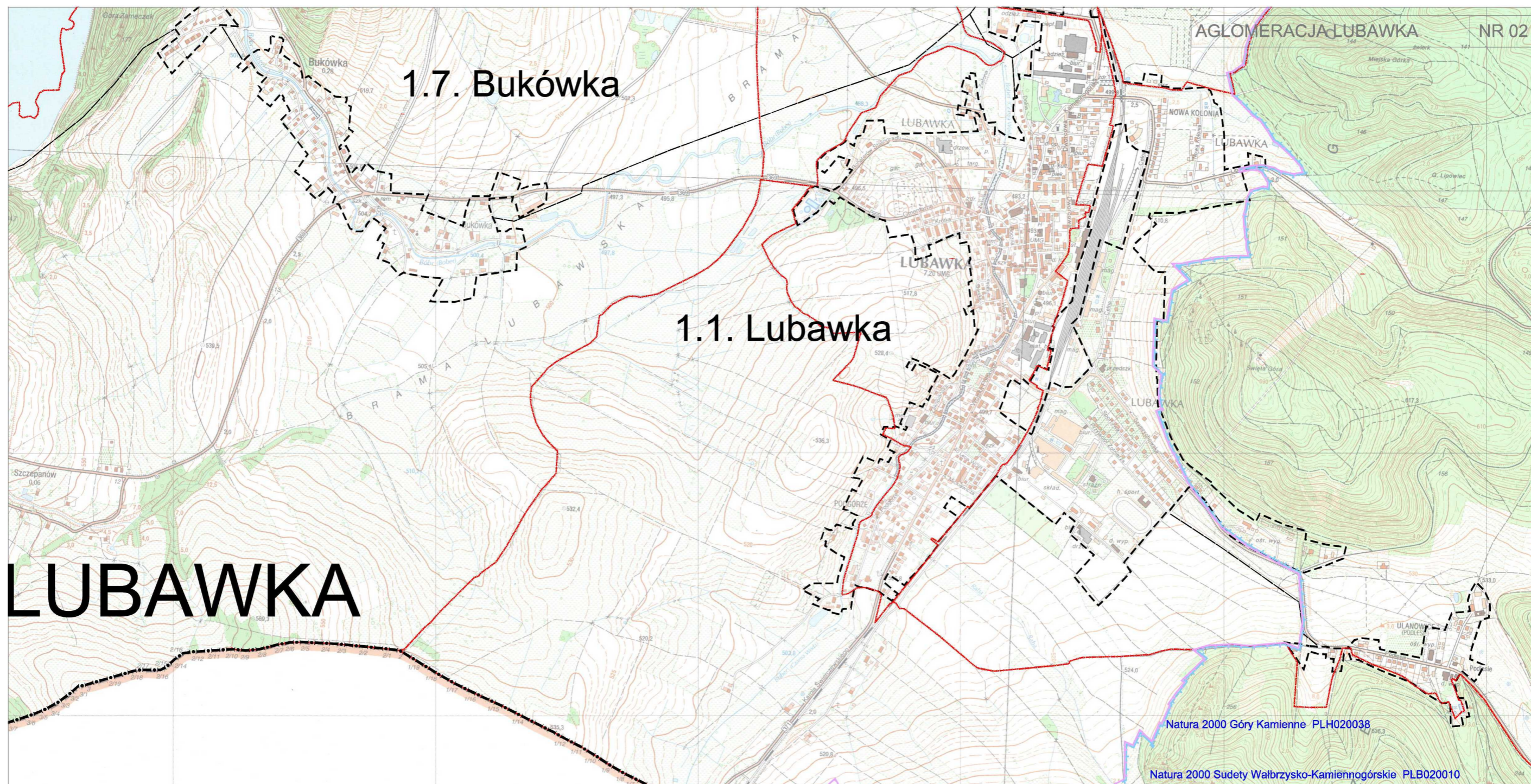
8. Informacje o obszarach ochronnych zbiorników wód śródlądowych, występujących na obszarze aglomeracji, zawierające oznaczenie aktu prawa miejscowego ustanawiającego te obszary oraz zakazy, nakazy i ograniczenia obowiązujące na tych obszarach.

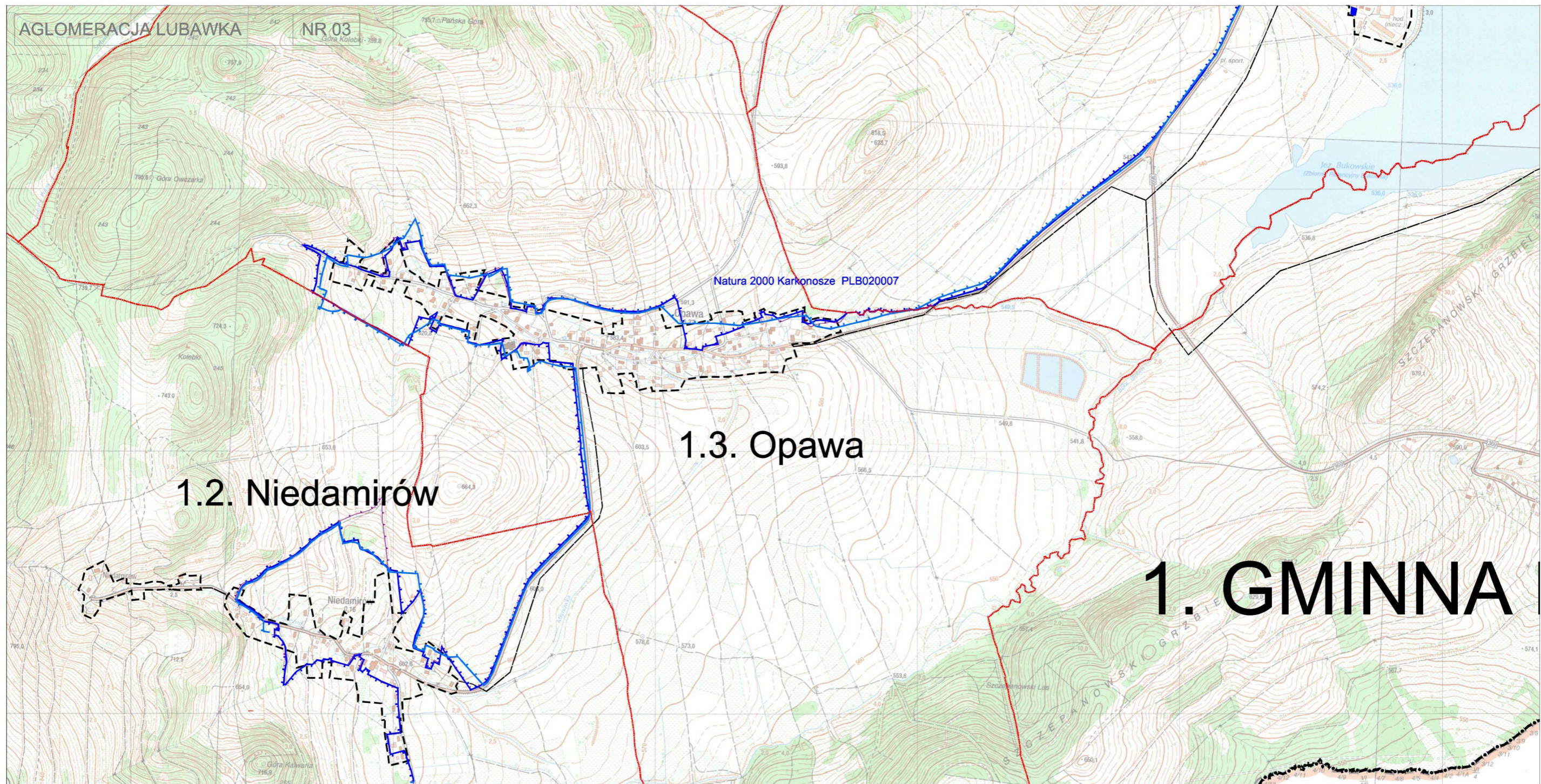
brak

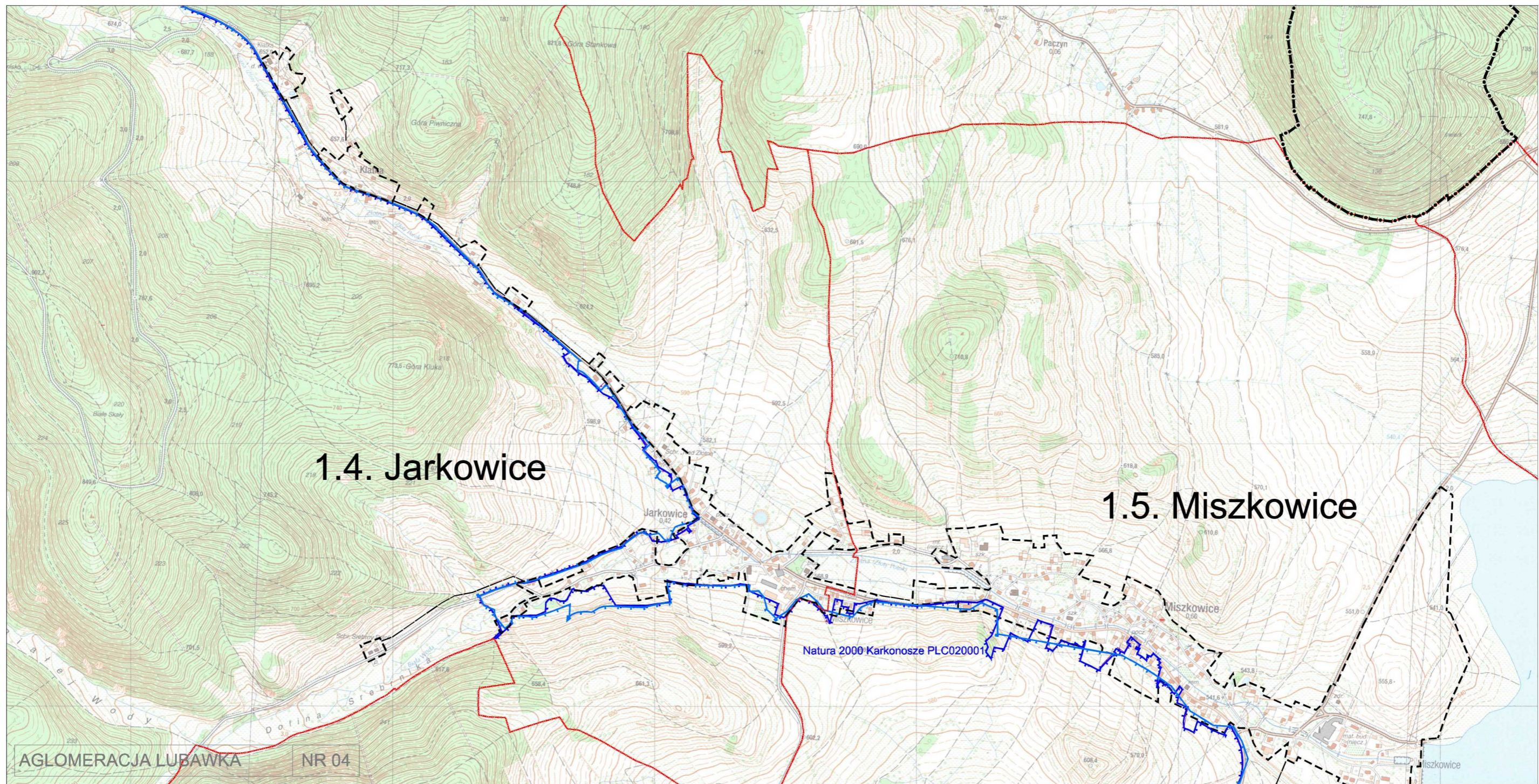
9. Informacje o formach ochrony przyrody, występujących na obszarze aglomeracji, zawierające nazwę formy ochrony przyrody oraz wskazanie aktu prawnego uznającego określony obszar za formę ochrony przyrody.

- obszar Specjalnej Ochrony ptaków Sudety Wałbrzysko - Kamiennogórskie PLB020010, został wyznaczony rozporządzeniem Ministra Środowiska z dnia 12 stycznia 2011 r. w sprawie obszarów specjalnej ochrony ptaków (Dz. U. z dnia 4 lutego 2011 r., Nr 25 póź. 133 ze zm.),
- Obszar Specjalnej Ochrony ptaków Natura 2000 Karkonosze PLB020007, został wyznaczony rozporządzeniem Ministra Środowiska z dnia 5 września 2007 r. zmieniającym rozporządzenie w sprawie Obszarów Specjalnej Ochrony ptaków Natura 2000 (Dz. U. z dnia 28 września 2007 r., Nr 179 póź. 1275) (aktualnie obowiązującym aktem prawnym dla tego Obszaru jest rozporządzenie Ministra Środowiska z dnia 12 stycznia 2011 r. w sprawie obszarów specjalnej ochrony ptaków (Dz. U. z dnia 4 lutego 2011 r., Nr 25, póź. 133 ze zm.),
- obszar mający znaczenie dla Wspólnoty Karkonosze PLC020001, został zatwierdzony decyzją wykonawczą Komisji (UE) 2020/97 z dnia 28 listopada 2019 r. w sprawie przyjęcia trzynastego zaktualizowanego wykazu terenów mających znaczenie dla Wspólnoty składających się na kontynentalny region biogeograficzny (Dziennik Urzędowy Unii Europejskiej L 28/519 z dnia 2020-01-31), zmieniającą decyzję wykonawczą Komisji Europejskiej z dnia 13 listopada 2007 r. przyjmującą na mocy dyrektywy Rady 92/43/EWG pierwszy zaktualizowany wykaz terenów mających znaczenie dla Wspólnoty składających się na kontynentalny region biogeograficzny (Dz. U. UE.L.2008.12.383),
- obszar mający znaczenie dla Wspólnoty Góry Kamienne PLH020038 DECYZJA KOMISJI z dnia 12 grudnia 2008 r. przyjmująca na mocy dyrektywy Rady 92/43/EWG drugi zaktualizowany wykaz terenów mających znaczenie dla Wspólnoty składających się na kontynentalny region biogeograficzny (notyfikowana jako dokument nr C(2008) 8039)(2009/93/WE), Dziennik Urzędowy Unii Europejskiej L 43 str. 63, data publikacji: 13.02.2009 r.
- otulina Karkonoskiego Parku Narodowego, Rozporządzenie Rady Ministrów z dnia 9 listopada 2015 r. w sprawie Karkonoskiego Parku Narodowego (Dz. U. RP poz. 2002 z dnia 2015-11-30), zmieniające Rozporządzenie Rady Ministrów z dnia 14 maja 1996 r. w sprawie Karkonoskiego Parku Narodowego (Dz.U. 1996 nr 64 poz. 306).









Uzasadnienie do uchwały NR XV/203/20 Rady Miejskiej w Lubawce z dnia 29 grudnia 2020 r.

1. Cel i przewidywane skutki podjęcia uchwały.

Celem uchwały jest aktualizacja obszaru, wielkości i granic aglomeracji Lubawka wyznaczonej uchwałą NR XI/234/15 Sejmiku Województwa Dolnośląskiego z dnia 25 czerwca 2015 r. w sprawie wyznaczenia aglomeracji Lubawka (Dz. Urz. Woj. Dol. poz. 2923 z 3 lipca 2015 r.). Uchwała stanowi akt prawa miejscowego.

2. Opis aktualnego stanu faktycznego i prawnego .

Zgodnie z art. 87 ustawy Prawo wodne aglomeracja wyznaczana jest w drodze uchwały, będącej aktem prawa miejscowego, przez radę gminy. W wyniku analizy obszaru, wielkości i granic aglomeracji Lubawka oraz zamierzeń inwestycyjnych w zakresie sieci kanalizacji sanitarnej występuje konieczność aktualizacji aglomeracji Lubawka.

Aglomeracja Lubawka swoim zasięgiem obejmuje teren części Gminy Lubawka w skład którego wchodzi obręby geodezyjne takie jak: Lubawka, Niedamirów, Opawa, Jarkowice, Miskowice, Bukówka. Podstawą wyznaczenia obszaru i granic aglomeracji są:

- 1) studium uwarunkowań i kierunków zagospodarowania przestrzennego,
- 2) miejscowe plany zagospodarowania przestrzennego.

W skład aglomeracji wchodzi tereny już skanalizowane. Przy określaniu aglomeracji brano tereny już zamieszkałe oraz tereny, na których planowana jest zabudowa mieszkaniowa.

W wyniku przeprowadzonej analizy nastąpiły zmiany w granicach aglomeracji (główna zmiana dotyczy wyłączenia z aglomeracji wsi Paprotki oraz części miejscowości Jarkowice, jak również została zweryfikowana wielkość aglomeracji wyrażona w równoważnej liczbie mieszkańców RLM. Przy aktualizacji aglomeracji wzięto pod uwagę przepisy określone w Rozporządzeniu Ministra Gospodarki Wodnej i Żeglugi Śródlądowej z dnia 27 lipca 2018 r. w sprawie sposobu wyznaczania obszaru i granic aglomeracji.

Długość kanalizacji na terenie aglomeracji zwiększyła się o 4,4 km (63,0 km- 2015r, 67,39 km - 2020r). Zauważalny jest spadek liczby mieszkańców (8078os.- 2015r, 7366 os. – 2020r), stan taki wynika również z wyłączenia z aglomeracji wsi Paprotki oraz części wsi Jarkowice.

Na terenie aglomeracji planuje się podłączenie do kanalizacji 152 osoby w ramach istniejącej aglomeracji poprzez istniejącą sieć kanalizacyjną.

Na obszarze aglomeracji znajdują się tereny objęte formami ochrony przyrody w rozumieniu ustawy z dnia 16 kwietnia 2004r. o ochronie przyrody oraz obszary mające znaczenie dla Wspólnoty Europejskiej, znajdujące się na liście, o której mowa a art. 27 ust. 1 w/w ustawy, w tym:

- obszar Specjalnej Ochrony ptaków Sudety Wałbrzysko - Kamiennogórskie PLB020010,
- obszar mający znaczenie dla Wspólnoty Góry Kamienne PLH020038,
- obszar Natura 2000 ,PLB 020007 Karkonosze,
- obszar Natura 2000, obszar mający znaczenie dla Wspólnoty, PLC020001 Karkonosze,
- otulina Karkonoskiego Parku Narodowego.

Granice terenów chronionych naniesione są na mapę Aglomeracji Lubawki.

W obszarze aglomeracji występuje strefa ochrony bezpośredniej dla studni zlokalizowanej na terenie działki 374/6 obręb Miskowice, Gmina Lubawka, na podstawie decyzji nr WR.ZUZ.3.4100.83.2019.KS wydanej przez Państwowe Gospodarstwo Wody Polskie, Dyrektor Zarządu Ziemi w Lwówku Śląskim.

3. Wskazanie różnic pomiędzy dotychczasowym, a projektowanym stanem prawnym.

Obecnie funkcjonująca aglomeracja Lubawka została wyznaczona na podstawie uchwały NR XI/234/15 Sejmiku Województwa Dolnośląskiego z dnia 25 czerwca 2015 w sprawie wyznaczenia aglomeracji Lubawka (Dz. Urz. Woj. Dol. poz. 2923 z 3 lipca 2015 r.). W obecnie obowiązującym stanie prawnym wyznaczanie aglomeracji lub aktualizacja aglomeracji następuje na podstawie

uchwały rady gminy. W celu podjęcia przez Radę Miejską w Lubawce uchwały w sprawie aktualizacji aglomeracji, zgodnie z art. 87 ustawy Prawo wodne, projekt uchwały został uzgodniony z Państwowym Gospodarstwem Wodnym Wody Polskie (postanowienie z dnia) oraz Regionalnym Dyrektorem Ochrony Środowiska we Wrocławiu (postanowienie z dnia). Aktualizacja dotyczy zmiany wielkości aglomeracji wyrażonej w wielkości - równoważna liczna mieszkańców RLM. Zmiana w aglomeracji Lubawka dotyczy wyłączenia wsi Paprotki oraz części wsi Jarkowice. W tych częściach Gminy Lubawka nie planowana jest budowa sieci kanalizacji sanitarnej ze względu na niewielką ilość odbiorców oraz znaczną długość kolektora sanitarnego.

4. Wskazanie konsekwencji finansowych dla gminy.

Podjęcie uchwały bezpośrednio nie wpłynie na budżet Gminy Miejskiej w Lubawce.



Uzasadnienie

1. Cel i przewidywane skutki podjęcia uchwały.

Celem uchwały jest aktualizacja obszaru, wielkości i granic aglomeracji Lubawka wyznaczonej uchwałą NR XI/234/15 Sejmiku Województwa Dolnośląskiego z dnia 25 czerwca 2015 r. w sprawie wyznaczenia aglomeracji Lubawka (Dz. Urz. Woj. Dol. poz. 2923 z 3 lipca 2015 r.). Uchwała stanowi akt prawa miejscowego.

2. Opis aktualnego stanu faktycznego i prawnego .

Zgodnie z art. 87 ustawy Prawo wodne aglomeracja wyznaczana jest w drodze uchwały, będącej aktem prawa miejscowego, przez radę gminy. W wyniku analizy obszaru, wielkości i granic aglomeracji Lubawka oraz zamierzeń inwestycyjnych w zakresie sieci kanalizacji sanitarnej występuje konieczność aktualizacji aglomeracji Lubawka.

Aglomeracja Lubawka swoim zasięgiem obejmuje teren części Gminy Lubawka w skład którego wchodzi obręby geodezyjne takie jak: Lubawka, Niedamirów, Opawa, Jarkowice, Miskowice, Bukówka. Podstawą wyznaczenia obszaru i granic aglomeracji są:

- 1) studium uwarunkowań i kierunków zagospodarowania przestrzennego,
- 2) miejscowe plany zagospodarowania przestrzennego.

W skład aglomeracji wchodzi tereny już skanalizowane. Przy określaniu aglomeracji brano tereny już zamieszkałe oraz tereny, na których planowana jest zabudowa mieszkaniowa.

W wyniku przeprowadzonej analizy nastąpiły zmiany w granicach aglomeracji (główna zmiana dotyczy wyłączenia z aglomeracji wsi Paprotki oraz części miejscowości Jarkowice, jak również została zweryfikowana wielkość aglomeracji wyrażona w równoważnej liczbie mieszkańców RLM. Przy aktualizacji aglomeracji wzięto pod uwagę przepisy określone w Rozporządzeniu Ministra Gospodarki Wodnej i Żeglugi Śródlądowej z dnia 27 lipca 2018 r. w sprawie sposobu wyznaczania obszaru i granic aglomeracji.

Długość kanalizacji na terenie aglomeracji zwiększyła się o 4,4 km (63,0 km- 2015r, 67,39 km - 2020r). Zauważalny jest spadek liczby mieszkańców (8078os.- 2015r, 7366 os. – 2020r), stan taki wynika również z wyłączenia z aglomeracji wsi Paprotki oraz części wsi Jarkowice.

Na terenie aglomeracji planuje się podłączenie do kanalizacji 152 osoby w ramach istniejącej aglomeracji poprzez istniejącą sieć kanalizacyjną.

Na obszarze aglomeracji znajdują się tereny objęte formami ochrony przyrody w rozumieniu ustawy z dnia 16 kwietnia 2004r. o ochronie przyrody oraz obszary mające znaczenie dla Wspólnoty Europejskiej, znajdujące się na liście, o której mowa a art. 27 ust. 1 w/w ustawy, w tym:

- obszar Specjalnej Ochrony ptaków Sudety Wałbrzysko - Kamiennogórskie PLB020010,
- obszar mający znaczenie dla Wspólnoty Góry Kamienne PLH020038,
- obszar Natura 2000 ,PLB 020007 Karkonosze,
- obszar Natura 2000, obszar mający znaczenie dla Wspólnoty, PLC020001 Karkonosze,
- otulina Karkonoskiego Parku Narodowego.

Granice terenów chronionych naniesione są na mapę Aglomeracji Lubawki.

W obszarze aglomeracji występuje strefa ochrony bezpośredniej dla studni zlokalizowanej na terenie działki 374/6 obręb Miskowice, Gmina Lubawka, na podstawie decyzji nr WR.ZUZ.3.4100.83.2019.KS wydanej przez Państwowe Gospodarstwo Wody Polskie, Dyrektor Zarządu Ziemi w Lwówku Śląskim.

3. Wskazanie różnic pomiędzy dotychczasowym, a projektowanym stanem prawnym.

Obecnie funkcjonująca aglomeracja Lubawka została wyznaczona na podstawie uchwały NR XI/234/15 Sejmiku Województwa Dolnośląskiego z dnia 25 czerwca 2015 w sprawie wyznaczenia aglomeracji Lubawka (Dz. Urz. Woj. Dol. poz. 2923 z 3 lipca 2015 r.). W obecnie obowiązującym stanie prawnym wyznaczanie aglomeracji lub aktualizacja aglomeracji następuje na podstawie uchwały rady gminy. W celu podjęcia przez Radę Miejską w Lubawce uchwały w sprawie aktualizacji aglomeracji, zgodnie

z art. 87 ustawy Prawo wodne, projekt uchwały został uzgodniony z Państwowym Gospodarstwem Wodnym Wody Polskie (postanowienie WR.ZZŚ.3.417.20.2020.ES RKW-2020-5717 z dnia 1 grudnia 2020r) oraz Regionalnym Dyrektorem Ochrony Środowiska we Wrocławiu (postanowienie WNP.600.166.2020.AS z dnia 26 październik 2020r) .

Aktualizacja dotyczy zmiany wielkości aglomeracji wyrażonej w wielkości - równoważna liczba mieszkańców RLM. Zmiana w aglomeracji Lubawka dotyczy wyłączenia wsi Paprotki oraz części wsi Jarkowice. W tych częściach Gminy Lubawka nie planowana jest budowa sieci kanalizacji sanitarnej ze względu na niewielką ilość odbiorców oraz znaczną długość kolektora sanitarnego.

4. Wskazanie konsekwencji finansowych dla gminy.

Podjęcie uchwały bezpośrednio nie wpłynie na budżet Gminy Miejskiej w Lubawce.

Zastępca Burmistrza Miasta
Lubawka

Sławomir Antoniewski