

**ANALIZA
STANU GOSPODARKI
ODPADAMI KOMUNALNYMI
NA TERENIE GMINY LUBAWKA
ZA ROK 2019**



sporządzana w celu weryfikacji możliwości technicznych i organizacyjnych gminy w zakresie gospodarowania odpadami komunalnymi

Lubawka, kwiecień 2020

Burmistrz Miasta Lubawka

/-/ Ewa Kocemba

I. PODSTAWA PRAWNA I CEL SPORZĄDZENIA ANALIZY	3
II. REGULACJE PRAWNE Z ZAKRESU GOSPODARKI ODPADAMI	4
III. SYSTEM GOSPODAROWANIA ODPADAMI KOMUNALNYMI NA TERENIE GMINY LUBAWKA.....	4
IV. MOŻLIWOŚCI PRZETWARZANIA ZMIESZANYCH ODPADÓW KOMUNALNYCH, ODPADÓW ZIELONYCH ORAZ POZOSTAŁOŚCI Z SORTOWANIA I POZOSTAŁOŚCI Z MECHANICZNO – BIOLOGICZNEGO PRZETWARZANIA ODPADÓW KOMUNALNYCH PRZEZNACZONYCH DO SKŁADOWANIA.....	9
V. POTRZEBY INWESTYCYJNE ZWIĄZANE Z GOSPODAROWANIEM ODPADAMI KOMUNALNYMI.....	13
VI. KOSZTY PONIESIONE W ZWIĄZKU Z ODBIERANIEM, ODZYSKIEM, RECYKLINGIEM I UNIESZKODLIWIANIEM ODPADÓW KOMUNALNYCH.....	16
VII. LICZBA MIESZKAŃCÓW.....	18
VIII. LICZBA WŁAŚCICIELI NIERUCHOMOŚCI, KTÓRZY NIE ZAWARLI UMOWY, O KTÓREJ MOWA W art. 6 ust. 1, W IMIENIU KTÓRYCH GMINA POWINNA PODJĄĆ DZIAŁANIA, O KTÓRYCH MOWA W art. 6 ust. 6 -12	19
IX. ILOŚCI ODPADÓW KOMUNALNYCH WYTWARZANYCH NA TERENIE GMINY LUBAWKA.....	19
IX. ILOŚĆ ZMIESZANYCH ODPADÓW KOMUNALNYCH, ODPADÓW ZIELONYCH ODBIERANYCH Z TERENU GMINY ORAZ POWSTAJĄCYCH Z PRZETWARZANIA ODPADÓW KOMUNALNYCH POZOSTAŁOŚCI Z SORTOWANIA I POZOSTAŁOŚCI Z MECHANICZNO- BIOLOGICZNEGO PRZETWARZANIA ODPADÓW KOMUNALNYCH PRZEZNACZONYCH DO SKŁADOWANIA	22

I. PODSTAWA PRAWNA I CEL SPORZĄDZENIA ANALIZY

Niniejsza roczna analiza stanu gospodarki odpadami komunalnymi na terenie Gminy Lubawka za 2019 rok, sporządzona została w celu weryfikacji możliwości technicznych i organizacyjnych gminy w zakresie gospodarowania odpadami komunalnymi zgodnie z art. 3 ust. 2pkt. 10, ustawy z dnia 13 września 1996 r. o utrzymaniu czystości i porządku w gminach (tj. Dz. U. z 2019 r. poz. 2010 ze zm.).

Szczegółowy zakres analizy stanu gospodarki odpadami komunalnymi został zawarty w art. 9tb cytowanej powyżej o utrzymaniu czystości i porządku w gminach. Została ona sporządzona na podstawie sprawozdań złożonych przez podmioty odbierające odpady komunalne od właścicieli nieruchomości, podmiot prowadzący punkt selektywnego zbierania odpadów komunalnych oraz innych dostępnych danych wpływających na koszty systemu gospodarowania odpadami komunalnymi. Nie zawiera danych sprawozdania sporządzanego na podstawie art.9q cyt. ustawy o utrzymaniu czystości i porządku w gminach z realizacji zadań z zakresu gospodarowania odpadami komunalnymi składanego do Marszałka Województwa Dolnośląskiego, gdyż dotychczasowy termin 31 marca, został zmieniony. Zgodnie z ustawą z dnia 23 stycznia 2020 r. o zmianie ustawy o odpadach oraz niektórych innych ustaw (Dz. U. z 2020 r. poz. 150), do dnia 31 sierpnia 2020 r. przesunięto termin składania rocznych sprawozdań z realizacji zadań z zakresu gospodarowania odpadami komunalnymi przez wójtów, burmistrzów oraz prezydentów miast.

Analiza ma na celu:

- 1) zweryfikowanie możliwości przetwarzania niesegregowanych (zmieszanych) odpadów komunalnych, bioodpadów stanowiących odpady komunalne oraz przeznaczonych do składowania pozostałości z sortowania odpadów komunalnych i pozostałości z procesu mechaniczno – biologicznego przetwarzania niesegregowanych (zmieszanych) odpadów komunalnych,
- 2) określenie potrzeb inwestycyjnych związanych z gospodarowaniem odpadami komunalnymi,
- 3) wykazanie kosztów poniesionych w związku z odbieraniem, odzyskiem, recyklingiem i unieszkodliwianiem odpadów komunalnych w podziale na wpływy, wydatki i nadwyżki z opłat za gospodarowanie odpadami komunalnymi,
- 4) dostarczyć informacji dotyczących liczby mieszkańców, a także
- 5) liczby właścicieli nieruchomości, którzy nie zawarli umowy, o której mowa w art.6 ust.1, w imieniu których gmina powinna podjąć działania, o których mowa w art.6 ust.6-12,
- 6) określenie ilości odpadów komunalnych wytwarzanych na terenie gminy,
- 7) określenie ilości niesegregowanych (zmieszanych) odpadów komunalnych i bioodpadów stanowiących odpady komunalne, odbieranych z terenów gminy oraz przeznaczonych do składowania pozostałości z sortowania odpadów komunalnych i pozostałości z i procesu mechaniczno – biologicznego przetwarzania niesegregowanych (zmieszanych) odpadów komunalnych.

Poniższa analiza zgodnie z art.9 tb.ust.2 sporządzana jest w terminie do 30 kwietnia i obejmuje roczny okres funkcjonowania systemu gospodarowania odpadami komunalnymi na terenie Gminy Lubawka tj rok kalendarzowy od 1 stycznia 2019 roku do 31 grudnia 2019 Zgodnie a ust.3 cyt. przepisu analiza podlega publicznemu udostępnieniu na stronie internetowej Biuletynu Informacji Publicznej Gminy Lubawka.

II. REGULACJE PRAWNE Z ZAKRESU GOSPODARKI ODPADAMI

Podczas opracowania niniejszej analizy wykorzystano następujące akty prawne i dokumenty na których oparty jest system odbierania odpadów komunalnych, w szczególności:

- 1) Ustawy z dnia 14 grudnia 2012 roku o odpadach (t.j. Dz.U.2019. 701 ze zmianami);
- 2) Ustawy z dnia 13 września 1996 roku o utrzymaniu czystości i porządku w gminach (t.j. Dz. U. z 2019 r. poz. 2010);
- 3) Ustawy z dnia 27 kwietnia 2001 roku Prawo ochrony środowiska (t.j. Dz.U. z 2019 r., poz. 1396 ze zmianami);
- 4) Ustawy z dnia 11 września 2015 roku o zużytym sprzęcie elektrycznym i elektronicznym (t.j. Dz.U. z 2019 r., poz. 1895 ze zmianami);
- 5) Ustawy z dnia 24 kwietnia 2009 roku o bateriach i akumulatorach (Dz.U. z 2019r., poz. 521);
- 6) Rozporządzenia Ministra Środowiska z dnia 11 stycznia 2013 roku w sprawie szczegółowych wymagań w zakresie odbierania odpadów komunalnych od właścicieli nieruchomości (Dz.U. z 2013, poz.122);
- 7) Rozporządzenia Ministra Środowiska z dnia 29 grudnia 2016 r. w sprawie szczegółowego sposobu selektywnego zbierania wybranych frakcji odpadów nieruchomości (Dz.U. z 2019, poz.2028);
- 8) Uchwały Nr VII/170/16 Rady Miejskiej w Lubawce z dnia 28 czerwca 2016 roku w sprawie Regulaminu utrzymania czystości i porządku na terenie Gminy Lubawka - ze zmianami;
- 9) Uchwały Nr VII/171/16 Rady Miejskiej w Lubawce z dnia 28 czerwca 2016 roku w sprawie szczegółowego sposobu i zakresu świadczenia usług w zakresie odbierania odpadów komunalnych od właścicieli nieruchomości i zagospodarowania tych odpadów- ze zmianami;
- 10) Uchwały Nr II/35/15 Rady Miejskiej w Lubawce z dnia 26 lutego 2015 roku w sprawie wyboru metody ustalenia i wysokości opłaty za gospodarowanie odpadami komunalnymi - ze zmianami;
- 11) Innych aktów prawnych w zakresie gospodarowania odpadami, obowiązujących i utworzonych w okresie realizacji powierzonego zadania.

III. SYSTEM GOSPODAROWANIA ODPADAMI KOMUNALNYMI NA TERENIE GMINY

Systemem gospodarowania odpadami komunalnymi na terenie Gminy Lubawka zostały objęte od 1 lipca 2013 r. nieruchomości zamieszkałe przez mieszkańców. Pozostałe nieruchomości niezamieszkałe, w tym miejsca prowadzenia działalności gospodarczej oraz budynki użyteczności publicznej są zobowiązane do posiadania umowy na odbiór odpadów zawartej z firmą wpisaną do rejestru działalności regulowanej, prowadzonego przez Burmistrza Miasta Lubawka.

Odpady komunalne to odpady powstające w gospodarstwach domowych z wyłączeniem pojazdów wycofanych z eksploatacji, a także odpady niezawierające odpadów niebezpiecznych pochodzące od innych wytwórców odpadów, które ze względu na swój charakter lub skład są podobne do odpadów powstających w gospodarstwach domowych.

Przez *gospodarowanie odpadami* rozumie się zbieranie, transport, przetwarzanie odpadów, łącznie z nadzorem nad tego rodzaju działaniami, jak również późniejsze postępowanie z

miejscami unieszkodliwiania odpadów oraz działania wykonywane w charakterze sprzedawcy odpadów lub pośrednika w obrocie odpadami.

Na terenie Gminy Lubawka odpady komunalne powstają głównie w gospodarstwach domowych, a także na terenach nieruchomości niezamieszkałych (obiekty użyteczności publicznej oraz infrastruktury). Ponadto, odpady powstają także na terenach otwartych (odpady z koszy ulicznych, zmiotki, odpady z placów targowych i zieleni miejskiej).

Zgodnie z art. 9b ustawy o utrzymaniu czystości i porządku w gminach działalność w zakresie odbierania odpadów komunalnych od właścicieli nieruchomości jest działalnością regulowaną. Działając na podstawie art. 9b Burmistrz Miasta Lubawka, prowadzi rejestr działalności regulowanej w zakresie odbierania odpadów komunalnych od właścicieli nieruchomości z terenu gminy Lubawka. Stosując się do art. 9c przedmiotowej ustawy, przedsiębiorca odbierający odpady komunalne od właścicieli nieruchomości, obowiązany jest do uzyskania wpisu do rejestru prowadzonego przez Burmistrza Miasta Lubawka, jeżeli na terenie Gminy Lubawka zamierza odbierać odpady komunalne. Wpisu do rejestru oraz jego zmiany dokonywane są na pisemny wniosek przedsiębiorcy.

Wg stanu na dzień 1 stycznia 2019 r. do rejestru w zakresie odbierania odpadów komunalnych od właścicieli nieruchomości położonych na terenie gminy Lubawka wpisanych było 8 przedsiębiorców:

- 1/2012 Przedsiębiorstwo Usługowo- Produkcyjne „COM-D” Sp. z o.o. w Jaworze
- 2/2012 Przedsiębiorstwo Gospodarki Komunalnej „SANIKOM” Sp. z o.o. w Lubawce
- 3/2012 SIMECO Sp. z o.o. w Jeleniej Górze
- 6/2013 ALBA Dolny Śląski Sp. z o.o. w Wałbrzychu
- 9/2016 FSC POLSKA Sp. z o.o. w Zabrze
- 10/2016 Przedsiębiorstwo Handlowo Usługowe KOMUNALNIK Sp. z o.o. Wrocław
- 11/2016 Wrocławskie Przedsiębiorstwo Oczyszczania ALBA S.A.
- 12/2019 Przedsiębiorstwo Wielobranżowe Mirosław Olejarczyk Wola Jachowa

3.1. Model funkcjonowania systemu odbioru odpadów komunalnych

Odpady komunalne na terenie miasta i gminy Lubawka, zbierane są według modelu przypisanego do rodzaju zabudowy, zgodnie z założeniami zawartymi w Regulaminie Utrzymania Czystości i Porządku na terenie gminy Lubawka.

Częstotliwość odbioru odpadów komunalnych została określona w regulaminie:

W zależności od rodzaju zabudowy właściciele nieruchomości zobowiązani są do zbierania i przekazywania do odbioru wskazanych poniżej odpadów w następujący sposób:

w zabudowie jednorodzinnej:

- w osobnych pojemnikach lub workach:
 - tworzywa sztuczne i metale,
 - szkło, papier,
 - odpady „bio”
- w osobnym pojemniku:
 - zmieszane odpady komunalne

w zabudowie wielorodzinnej:

– w osobnym pojemniku: zmieszane odpady komunalne.

Właściciele nieruchomości w zabudowie wielorodzinnej zobowiązani są do zbierania w sposób selektywny i do umieszczania odpadów: papieru, tworzyw sztucznych, szkła oraz bioodpadów z terenów zielonych w ogólnodostępnych pojemnikach służących do selektywnej zbiórki odpadów („gniazda”).

Właściciele obu typów nieruchomości zobowiązani są do zbierania i do przekazywania na własny koszt pozostałych odpadów zbieranych selektywnie, do punktu selektywnego zbierania odpadów komunalnych.

Odpady problemowe tj.: odpady budowlane, odpady zielone, odpady wielogabarytowe, zużyty sprzęt elektryczny i elektroniczny, przeterminowane leki, opony, chemikalia itp. nieodpłatnie przyjmowane są na terenie Punktu Selektywnej Zbiórki Odpadów Komunalnych tzw. PSZOK.

Bezpłatny odbiór odpadów kłopotliwych tj. odpadów wielkogabarytowych, opon oraz zużytego sprzętu elektrycznego i elektronicznego tzw. „wystawka” od mieszkańców Gminy Lubawka w roku 2019 zorganizowana był w formie objazdowej gdzie mieszkańcy wystawiali odpady przy pojemnikach oraz w formie kontenerów ustawianych w miejscach publicznych, do których należało dostarczyć odpad wielkogabarytowy.

Przedsiębiorstwo Gospodarki Komunalnej „SANIKOM” Spółka z o.o. w Lubawce realizujące odbiór odpadów od mieszkańców wyposażyło nieruchomości w pojemniki oraz worki służące do zbierania odpadów komunalnych. Dodatkowo dwukrotnie w ciągu roku realizowało mycie i dezynfekcję tych pojemników.

Obowiązujące od 1 lipca 2013 roku stawki opłat za gospodarowanie odpadami komunalnymi w Gminie Lubawka do końca czerwca 2018 roku wynosiły:

- odpady zbierane i odbierane w sposób selektywny – 12,00 zł
- odpady zbierane i odbierane w sposób nieselektywny – 18,00 zł.

Uchwała Nr VI/45/19 Rady Miejskiej w Lubawce z dnia 30 maja 2019 r. w sprawie zmiany Uchwały Nr II/34/15 Rady Miejskiej w Lubawce z dnia 26 lutego 2015 r. w sprawie wyboru metody ustalenia i wysokości opłaty za gospodarowanie odpadami komunalnymi wprowadziły zmiany stawek opłat od 1 lipca 2019 roku, ustalając je na poziomie:

- odpady zbierane i odbierane w sposób selektywny – 16,00 zł
- odpady zbierane i odbierane w sposób nieselektywny – 26,00 zł.

3.2. Przyjmowanie deklaracji od mieszkańców:

Tabela 1. Zestawienie złożonych deklaracji

Obsługa systemu * stan na ostatni dzień miesiąca		
	Ilość deklaracji	Ilość osób
lipiec 2013	3847	9104

styczeń 2014	3870	9005
grudzień 2014	3950	9026
grudzień 2015	3761	8546
grudzień 2016	4080	8953
	Aktywnych deklaracji naliczających opłatę dla właścicieli jest 2525 *	
grudzień 2017	2420	8930
grudzień 2018	2573	8820
grudzień 2019	2601	8638

* Zmiana systemu rozliczania opłat dla nieruchomości. Płatnikami są zarządcy nieruchomości lub wspólnoty mieszkaniowe.

Wg złożonych deklaracji 8397 osób zadeklarowało zbiórkę selektywną (97,21% mieszkańców), natomiast 241 osób zadeklarowało zbiórkę nieselektywną (2,79 % mieszkańców).

Z analizy złożonych deklaracji wynika, że w około 90 % korekt powoduje ubywanie osób z systemu (zgony, wyjazdy do pracy, szkoły itp.).

Stan zamknięcia na 31.12.2019 r. to 8638 osób zadeklarowanych w systemie (według złożonych deklaracji o wysokości opłaty za gospodarowanie odpadami komunalnymi mniej w stosunku do roku ubiegłego o 182 osób) przy ilości 10 617 osób zameldowanych na terenie gminy (mniej w stosunku do roku ubiegłego o 106 osób).

3.3. Obsługa systemu skierowana do mieszkańców

Zapewnienie sprawnie funkcjonującego systemu obsługi odbioru odpadów od mieszkańców prowadzone jest w poszczególnych fazach i obejmuje:

1. system odbioru odpadów u źródła polegający na cyklicznym odbieraniu odpadów bezpośrednio z nieruchomości,
2. odbiór odpadów w PSZOK-u,
3. odbiór odpadów wielkogabarytowych „wystawki”,
4. system przetworzenia i zagospodarowania odpadów w instalacjach,
5. system naliczania i poboru opłat za odbiór odpadów komunalnych.

Umowy na odbiór i transport odpadów

Usługi kierowane do mieszkańców w zakresie odbioru i zagospodarowania odpadów świadczy w 2019 roku wykonywane były przez Przedsiębiorstwo Gospodarki Komunalnej „SANIKOM” Sp. z o.o. w Lubawce.

Zgodnie z umowami przedsiębiorca zobowiązany był do:

- wyposażenia nieruchomości w pojemniki i worki zgodne z modelem przyjętym w Regulaminu utrzymania czystości i porządku na terenie gminy Lubawka,
- odbioru i transportu odpadów do instalacji regionalnej,
- organizacji i obsługi Punktu Selektywnej Zbiórki Odpadów Komunalnych (PSZOK),
- cyklicznego odbioru odpadów wielkogabarytowych w ramach „wystawek”,

- mycia i dezynfekcji pojemników,
- prowadzenia edukacji ekologicznej w ramach promowania selektywnej zbiórki odpadów.

Odpady odebrane od mieszkańców transportowane były do przetworzenia w instalacji w Lubawce. W ramach umowy Przedsiębiorstwo Gospodarki Komunalnej „SANIKOM” Sp. z o.o. świadczy usługę przyjęcia, przemieszczania i zagospodarowania odpadów komunalnych, bioodpadów i pozostałości z sortowania przeznaczonych do składowania do Zakładu Unieszkodliwiania Odpadów w Lubawce. Rozliczenie usługi oparte jest o rzeczywistą ilość odpadów trafiającą na instalację. Gmina ze środków finansowych pobranych od mieszkańców pokrywa ustalony koszt w/w usług. Wszystkie odpady, zgodnie z zawartą umową na przyjęcie, przemieszczanie i zagospodarowanie wyżej wymienionych odpadów, przekazywane były do Zakładu Unieszkodliwiania Odpadów w Lubawce. Dzięki nowoczesnej technologii instalacji w Lubawce, zdecydowana większość odpadów jest wykorzystywana w sposób gospodarczy. Odpady komunalne, trafiające do Zakładu Unieszkodliwiania Odpadów, poddawane są procesom przetwarzania.

Odpady opakowaniowe opakowania z tworzyw sztucznych, opakowania z metalu, opakowania ze szkła, opakowania z papieru i tektura przekazywane są do tzw. zakładów recyklingowych, celem poddania ich dalszym procesom odzysku.

IV. MOŻLIWOŚCI PRZETWARZANIA NIESEGREGOWANYCH (ZMIESZANYCH) ODPADÓW KOMUNALNYCH, BIOODPADÓW STANOWIĄCYCH ODPADY KOMUNALNE ORAZ PRZEZNACZONYCH DO SKŁADOWANIA POZOSTAŁOŚCI Z SORTOWANIA ODPADÓW KOMUNALNYCH I POZOSTAŁOŚCI Z PROCESU MECHANICZNO – BIOLOGICZNEGO PRZETWARZANIA NIESEGREGOWANYCH (ZMIESZANYCH) ODPADÓW KOMUNALNYCH

Zgodnie z art. 9e ust. 1 pkt. 2 ustawy o utrzymaniu czystości i porządku w gminach, podmiot odbierający odpady komunalne od właścicieli nieruchomości jest obowiązany selektywnie zebranych odpadów komunalnych bezpośrednio lub pośrednio lub za pośrednictwem innego zbierającego odpady komunalne do instalacji odzysku lub unieszkodliwiania odpadów zgodnie z hierarchią sposobów postępowania z odpadami, o której mowa w art.17 ustawy z dnia 14 grudnia 2012 roku o odpadach, natomiast niesegregowanych (zmieszanych) odpadów komunalnych bezpośrednio do instalacji komunalnej. Od 6 września 2019 roku zniesiona została regionalizacja gospodarki odpadami a Regionalne Instalacje Przetwarzania Odpadów Komunalnych stały się Instalacjami Komunalnymi.

Zgodnie z ustawą o odpadach jako przetwarzanie rozumie się proces odzysku lub unieszkodliwiania, w tym przygotowanie poprzedzające odzysk lub unieszkodliwianie.

Gmina Lubawka wchodzi w skład regionu środkowosudeckiego (rys.1.). Zgodnie z założeniami ww. planu niesegregowane (zmieszane) odpady komunalne, bioodpady oraz pozostałości z sortowania odpadów komunalnych przeznaczonych do składowania z terenu Gminy Lubawka do 6 września mogły być kierowane do instalacji regionalnych.

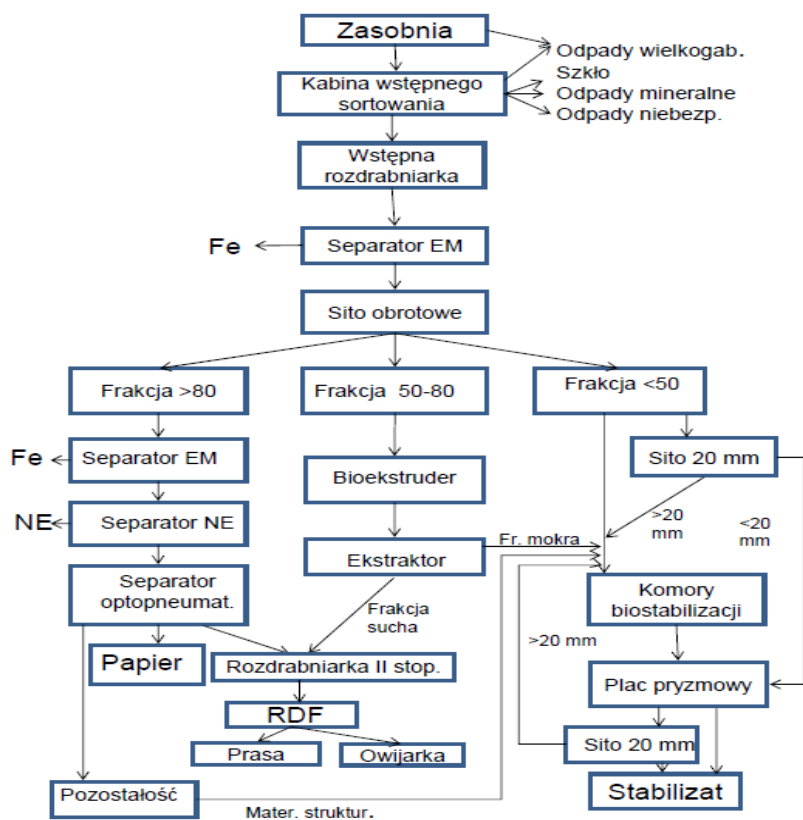
Wszystkie odpady, zgodnie z zawartą umową na przyjęcie, przemieszczanie i zagospodarowanie wyżej wymienionych odpadów, przekazywane były do Zakładu Unieszkodliwiania Odpadów w Lubawce. Dzięki nowoczesnej technologii instalacji w Lubawce, prowadzonej przez Przedsiębiorstwo Gospodarki Komunalnej „SANIKOM” Sp. z o.o. z siedzibą przy ul. Nadbrzeżnej 5A, 58-420 Lubawka, zdecydowana większość odpadów jest wykorzystywana w sposób gospodarczy. Odpady komunalne, trafiające do zakładu Unieszkodliwiania Odpadów, poddawane są procesom przetwarzania.

Odpady opakowaniowe- opakowania z tworzyw sztucznych, opakowania z metalu, opakowania ze szkła, opakowania z papieru i tektura przekazywane są do zakładów recyklingowych, celem poddania im dalszym procesom odzysku.



Rysunek 1. Podział województwa dolnośląskiego na regiony gospodarki odpadami
(źródło: WPGO)

Spółka „SANIKOM” eksploatuje instalację do mechaniczno-biologicznego przetwarzania odpadów komunalnych posiadającą status RIPOK. Proces jest prowadzony zgodnie ze schematem jak niżej.



W skład zakładu unieszkodliwiania odpadów wchodzi:

- hala sortowni,
- reaktory/boksy zamknięte do biostabilizacji (część intensywna)
- płyta do kompostowania odpadów,
- zbiornik na odcieki,
- infrastruktura towarzysząca (sieci kanalizacyjne, zasilanie),
- przyczepka do kompostu,
- samochód specjalistyczny z zabudową hakową,
- ładowarki teleskopowe,
- waga samochodowa wraz z kontenerem socjalnym,
- wiaty na surowce wtórne,
- budynek socjalno-biurowy,
- ogrodzenie, drogi i place,
- składowisko złożone z II kwater w tym jedna kwatera w roku 2015 została zrehabilitowana.

Realizacja prowadzonych przez spółkę inwestycji umożliwiła prowadzenie przetwarzania odpadów komunalnych zmieszanych (200301) zgodnie z wymogami jakie stawiane są dla RIPOK-ów. Celem

tego procesu jest maksymalizacja odzysku frakcji surowcowych, wydzielenie frakcji organicznej poniżej 80 mm oraz ich dalsza biostabilizacji. Pozwala to na redukcje masy i objętości „organiki”, a także zmniejszenie ilości tych odpadów kierowanych do składowania. Natomiast frakcja powyżej 80 mm możliwa jest do dalszego przetwarzania na przykład w kierunku wytworzenia paliwa alternatywnego.

Proces charakteryzuje się następującymi fazami/elementami:

1. Przyjęcie odpadów na instalację/automatyczne ważenie/ewidencja odpadów.
2. Wyładunek w hali sortowni w buforze.
3. Skierowanie odpadów do procesu R12. Zasadnicze elementy procesu to: wysortowanie odpadów surowcowych (szkło, pet) i problemowych na kabinie, rozdrobnienie odpadów do wielkości 300 mm, wydzielenie metali żelaznych separatorem elektromagnetycznym, przesianie na frakcje granulometryczne, skierowanie frakcji podsitowej do biostabilizacji (tu możliwe opcje zgodnie ze schematem), wyseparowanie z frakcji nadsitowej metali żelaznych (ponownie) i nieżelaznych na separatorze wiropędowym, wydzielenie ze strumienia pow. 300 mm papieru i frakcji palnych, dalsze rozdrobnienie frakcji palnych i załadunek do kontenera.
4. Skierowanie odpadów do procesu D8. Po przesianiu frakcja podsitowa kierowana jest do boksów w celu intensywnej biostabilizacji. Odpady są ważone i ewidencjonowane w systemie przez ponowne przejazdy samochodów przez wagę. Masa odpadów w poszczególnych tunelach jest ewidencjonowana, a jej redukcja rozliczana w stosunku do każdego boksu oraz w układzie gminnym. Pryzmy napowietrzane są automatycznie. Proces prowadzony jest 2 tygodnie do 3. Proces mierzony jest za pomocą sąd (termometrów) w pryzmie, a na podstawie odczytów można stwierdzić, czy proces zachodzi i czy konieczne jest zwiększenie częstotliwości napowietrzania. Okresowo temperatura w pryzmie wynosi nawet 75 stopni Celcjusza, można więc mówić o higienizacji odpadu. Poprzez prowadzenie dokładnego bilansu masowego można stwierdzić redukcję masy i objętości odpadów w procesie D8 do o 33%-44%. Jest to efekt ekologiczny, mający przełożenie na wypełnienie obowiązków gmin w zakresie redukcji odpadów biodegradowalnych do składowania oraz zmniejszenie opłat płaconych za gospodarcze korzystanie ze środowiska. Po okresie przebywania odpadu w reaktorze i wyładunku odpad układany jest na płycie do dojrzewania i przerzucany przerzucarką do kompostu.
5. Skierowanie wytworzonego biostabilizatu o kodzie 19 05 99 do składowania D5 na składowisko w Pielgrzymce. Dodatkowo składowane są tzw.: balasty – tj. część strumienia z frakcji pow. 300 mm nie nadająca się do dalszego zagospodarowania.

Równoległe do procesu D8 (unieszkodliwianie przez biostabilizację) możliwe jest prowadzenie na płycie do dojrzewania, procesu na odpadzie bio zebrany selektywnie z terenów zielonych, głównie z Republiki Czeskiej (trawa, krzewy) – kompostowanie (proces R3).

V. POTRZEBY INWESTYCYJNE ZWIĄZANE Z GOSPODAROWANIEM ODPADAMI KOMUNALNYMI

Poniżej przedstawiono potrzeby inwestycyjne wskazane przez Przedsiębiorstwo Gospodarki Komunalnej „SANIKOM” Spółka z o.o. w Lubawce w zakresie realizacji gospodarki odpadami komunalnymi:

Spółka zamierza rozbudować obiekty gospodarki odpadami: ZUO w Lubawce przy ul. Zielonej 30, sortownie odpadów zebranych w sposób selektywny w Lubawce przy ul. Komunalnej 3 oraz zakład w Boguszowie Gorcach, w oparciu o środki pozyskane w ramach POIiŚ. W 2019 r. zrealizowano dostawę urządzeń mobilnych – samochody hakowe, ładowarki, przyczepki do kompostu. Przeprowadzono też postępowania przetargowe dla robót budowlanych planowanych do realizacji w 2020r.

5.1. Modernizacja Zakładu Unieszkodliwiania Odpadów przy ul. Zielonej w Lubawce

W zakres modernizacji ZUO w Lubawce wchodzi następujące elementy:

CZĘŚĆ BIOLOGICZNA:

- modernizacja części zamkniętej instalacji do biologicznego przetwarzania odpadów, poprzez budowę 2 dodatkowych zamkniętych tuneli, mających na celu polepszenie prowadzenia procesu kompostowania frakcji biologicznej wydzielonej z zmieszanych odpadów komunalnych, oraz biosuszenia RDF, wraz z montażem dodatkowego biofiltra,
- modernizacja placu dojrzewania/kompostowania odpadów poprzez budowę 3 boksów kompostowych wyposażonych w system napowietrzania do kompostowania odpadów biodegradowalnych selektywnie zebranych oraz budowa części placu wyposażonej w system napowietrzania (boksy otwarte oraz plac napowietrzany będą miały możliwość przykrycia membraną półprzepuszczalną – za pomocą rozwijarki). Na wydzielonej części placu wyposażonej w system napowietrzania możliwe będzie tworzenie boksów z przenośnych elementów betonowych, co umożliwi będzie dostosowanie pojemności danego boksu do aktualnego zapotrzebowania. Boksy otwarte oraz plac napowietrzany zostaną wyposażone w ścianę oporową, na której zamontowana zostanie rozwijarka membrany wykorzystywanej do przykrywania kompostowanych odpadów. Dodatkowo zostanie wykonany boks magazynowy dla odpadów kuchennych z selektywnej zbiórki. Boks ten będzie spełniał funkcje magazynu dla odpadów kuchennych pochodzących z selektywnej zbiórki. W boksie tym będzie prowadzony jednocześnie proces mieszania odpadów kuchennych z odpadami strukturalnymi.
- doposażenie placu kompostowego w system dezodoryzacji,
- doposażenie istniejącego zbiornika na odcieki w system napowietrzania.
- CZĘŚĆ MECHANICZNA:
- W ramach modernizacji instalacji do mechanicznego przetwarzania odpadów oraz poprawienia jej skuteczności przewiduje się jej doposażenie w następujące urządzenia:
- rozrywarkę worków,
- przesiewacz dwupokładowy w celu wydzielenia frakcji mineralnej i popiołowej z strumienia odpadów komunalnych zmieszanych,

- przesiewacz kaskadowy do wydzielenia frakcji > 300mm,
- instalację nadtaśmowego separatora powietrznego,
- wykonanie przepierzenia w hali sortowni pomiędzy zasobnią na odpady zmieszane, a pozostałą częścią hali sortowni,
- montaż instalacji do odpylania powietrza procesowego z zasobni oraz rejonu pracy rozdrabniacza,
- zmiana układu poszczególnych urządzeń instalacji do mechanicznego przetwarzania odpadów celem optymalizacji pracy sortowni,
- likwidacja stacji załadowniczych kontenerów i ich zastąpienie buforami magazynowymi np. w technologii mobilnej typu legio – block, montaż bębnow magnetycznych na taśmach 0-50mm i 0-80mm,
- aktualizacji i modernizacja całego systemu sterowania linią do mechanicznego sortowania odpadów, uwzględniającego przeprowadzone zmiany na linii sortowniczej.
- POZOSTAŁE ELEMENTY WYPOSAŻENIA ZAKŁADU:
- W ramach modernizacji pozostałych elementów RIPOK przewiduje się następujące prace:
- przebudowa istniejącej stacji kompresorów w celu zwiększenia wydajności i ciśnienia roboczego,
- ze względu na konieczność magazynowania odpadów niebezpiecznych wysortowanych na terenie Zakładu (RIPOK – Zielona) ze strumienia odpadów komunalnych, należy przewidzieć doposażenie instalacji w specjalistyczny kontener na odpady niebezpieczne,
- ze względu na modernizację systemu pożarowego na Zakładzie przewiduje się wyposażyć część mechaniczną linii do sortowania odpadów w instalację ppoż. – automatyczny system szybkiego wykrywania i gaszenia źródeł zapłonów na linii rozdrabniania oraz system wykrywania i gaszenia iskier dla instalacji odciągowej,
- przebudowy odwodnienia liniowego placu kompostowego wraz z wyposażeniem placu w hydrant,
- wymiany wagi samochodowej na wjeździe do Zakładu – wagę najazdową należy wykonać jako wagę kanałową, wyposażoną w system odwodnienia,
- doposażenie instalacji w urządzenia mobilne: ładowarki, hakowiec, przierzucarka boczna do kompostu wraz z ciągnikiem - zrealizowano.

5.2. Modernizacja sortowni odpadów z selektywnej zbiórki przy ul. Komunalnej w Lubawce

W zakres modernizacji sortowni odpadów z selektywnej zbiórki przy ul. Komunalnej w Lubawce wchodzi następujące elementy:

- wycinka drzew i krzewów na terenie objętym niniejszą inwestycją,
- przebudowa istniejących sieci uzbrojenia terenu – likwidacja kolizji z projektowanym uzbrojeniem terenu,
- makroniwelacja terenu i rozbiórki obiektów kolidujących z projektowanym zagospodarowaniem terenu,
- rozbiórka zbiornika wody,

- przebudowa nieużytkowanego budynku stacji uzdatniania wody na pomieszczenia higieniczno – sanitarne i warsztat elektrotechniczny,
- budowa obiektów kubaturowych (m.in. hali sortowni, budynku warsztatu naprawy samochodów, wiat i obiektów towarzyszących),
- budowa sieci uzbrojenia terenu,
- montaż instalacji fotowoltaicznej do produkcji energii elektrycznej na potrzeby instalacji na dachu hali sortowni i zaplecza socjalnego,
- budowa dróg i placów manewrowych oraz technologicznych,
- dostawa i montażu wagi samochodowej,
- dostawa i montaż urządzeń technologicznych (linii technologicznej) niezbędnej do prawidłowego funkcjonowania sortowni odpadów z selektywnej zbiórki,
- przeprowadzenie rozruchów sortowni odpadów z selektywnej zbiórki wraz z szkoleniem personelu obsługującego instalację.

5.3. Przebudowa Punktu Selektywnej Zbiórki Odpadów Komunalnych wraz z punktem drugiego życia odpadu, organizacja demontażu odpadów wielkogabarytowych

W zakres budowy Punktu Selektywnej Zbiórki Odpadów Komunalnych w Boguszowie – Górcach wchodzi następujące elementy:

- wykonanie robót ziemnych i rozbiórki/ przebudowy obiektów/sieci uzbrojenia terenu kolidujących z projektowanym zagospodarowaniem terenu,
- przebudowa i modernizacja zaplecza socjalno – warsztatowego,
- budowa obiektów kubaturowych (np. wiat na obszarze PSZOK),
- budowa sieci uzbrojenia terenu wraz z zbiornikiem na wody deszczowej, separatora ropopochodnych i osadnika,
- budowa dróg i placów manewrowych oraz technologicznych, miejsc postojowych,
- roboty związane z porządkowaniem terenu, nasadzeniem zieleni.

VI. KOSZTY PONIESIONE W ZWIĄZKU Z ODBIERANIEM, ODZYSKIEM, RECYKLINGIEM I UNIESZKODLIWIANIEM ODPADÓW KOMUNALNYCH

Na koszty funkcjonowania systemu składają się:

- A. Koszty transportu i zbierania odpadów za usługi realizowane była w ramach zawartych umów.

Tabela 2. Zestawienie rzeczywistych kosztów transportu i zbierania odpadów

Czas wykonywania usługi	Koszty (zł)
2014	483 840
2015	596 846
2016	617 168
2017	613 405
2018	752 808
2019 koszt usług za 12 miesięcy 2019 roku ustalony na podstawie wystawionych faktur za okres od 1 stycznia do 31 grudnia 2019 r.	767.449

- B. Koszty zagospodarowania odpadów komunalnych w Zakładzie Unieszkodliwiania Odpadów w Lubawce, realizowane jest na podstawie rzeczywistej masy zebranych odpadów, zgodnie z Umową DRVII/RIP/4/2013 z dnia 01.07.2013 roku.

Poniżej przedstawione zostanie sumaryczne zestawienie ponoszonych kosztów.

Tabela 3. Zestawienie rzeczywistych kosztów zagospodarowania odpadów

Czas wykonywania usługi	Koszty (zł)
2014	664 147
2015	679 486
2016	730 857
2017	763 872
2018	828 152
2019 koszt usług za 12 miesięcy 2019 roku ustalony na podstawie wystawionych faktur za okres od 1 stycznia do 31 grudnia 2019 r.	957 691

- C. Koszty dodatkowe związane z funkcjonowaniem systemu:

- koszty płatności związane z rozliczeniem rekompensaty za usługi związane z przetwarzaniem odpadów komunalnych (zmieszanych 20 03 01), odebranych od mieszkańców w 2018 roku: 65.773,97 złotych;
- Koszty postępowań odwoławczych orzeczone przez KIO pokryli wszyscy uczestnicy prowadzonego postępowania i wypłacony udział Gminy Lubawka wyniósł 6.480,47 złotych.

- koszty organizacyjne i administracyjne (usługi obce, wynagrodzenia osobowe pracowników wraz składkami, oprogramowanie, szkolenia, koszty materiałów biurowych, koszty opłat pocztowych, koszty egzekucyjne itp.), edukacji ekologicznej – 60.160,95 zł.

*Tabela 4. Wpływy i wydatki związane z gospodarką odpadami komunalnymi – 2019 rok (w zł)
zgodnie z ewidencją księgową
- stan na 31-12-2019*

Treść	Plan w zł	Wykonanie w zł	% wykonania
<i>Wpływy roku 2017</i>	1 407 210,00	1 396 779,66	99,26 %
<i>Wpływy roku 2018</i>	1 340 500,00	1 318 442,54	98,35 %
Wpływy roku 2019	1 517 200,00	1 513 970,94	99,79 %
<i>Wydatki roku 2017</i>	1 475 922,00	1 449 678,62	98,22 %
<i>Wydatki roku 2018</i>	1 695 500,00	1 619 228,51	95,50 %
Wydatki roku 2019	1 871 200,00	1 858 713,37	99,33 %
Bilans 2019	x	- 344 742,43	x

Rozliczenie systemu gospodarowania odpadami komunalnymi od początku funkcjonowania przedstawiane zostały w Sprawozdaniu z wykonania budżetu za rok 2019.

VII. LICZBA MIESZKAŃCÓW

Tabela 5. Analiza ilości mieszkańców gminy 2015– 2019 rok

		Mieszkańcy 31-12-2015	Mieszkańcy 31-12-2016	Mieszkańcy 31-12-2017	Mieszkańcy 31-12-2018	Mieszkańcy 31-12-2019
1.	Błazejów	295	306	302	295	296
2.	Błazkowa	235	229	231	230	236
3.	Bukówka	242	243	240	244	250
4.	Chełmsko Śląskie	2055	2022	1998	1967	1936
5.	Jarkowice	367	361	352	349	348
6.	Lubawka	6139	6044	5960	5884	5805
7.	Miszkowice	580	577	578	564	547
8.	Niedamirów	157	155	162	162	161
9.	Okrzeszyn	194	189	192	187	177
10.	Opawa	340	342	344	342	346
11.	Paczyn	68	68	69	67	70
12.	Paprotki	79	80	84	84	89
13.	Stara Białka	200	199	190	194	204
14.	Szczepanów	68	65	66	64	63
15.	Uniemysł	88	89	89	90	89
16.	RAZEM:	11.107	10.969	10.857	10.723	10.617

Liczba osób zameldowanych w Gminie Lubawka na dzień 31.12.2019 r. wynosiła 10.617 osób. Systemem gospodarowania odpadami komunalnymi na dzień 31.12.2019 objęto 8638 mieszkańców. Różnica pomiędzy liczbą osób zamieszkujących (zdeklarowanych) a zameldowanych na terenie Gminy Lubawka wynika z faktu, iż osoby te mieszkają na terenie innych gmin bądź za granicą kraju, co zostało wyjaśnione w składanych przez właścicieli nieruchomości oświadczeniach i informacjach. Na grupę tych osób składają się m.in.: uczniowie, studenci, którzy kontynuują naukę poza miejscem stałego zameldowania oraz osoby czynne zawodowo, które ze względu na wykonywaną pracę przebywają poza terenem gminy.

W analizowanym okresie podejmowane były działania weryfikujące liczbę nieruchomości na terenie gminy z liczbą mieszkańców i złożonymi deklaracjami w celu ustalenia właścicieli nieruchomości, którzy nie wywiązali się z obowiązku złożenia obowiązkowej deklaracji o wysokości opłaty za gospodarowanie odpadami komunalnymi. Wysyłane były wezwania wskazujące na konieczność dokonania takiej czynności.

Na bieżąco weryfikowana jest również liczba osób zamieszkałych i zdeklarowanych oraz liczba osób faktycznie zamieszkujących na terenie nieruchomości. Cały czas wysyłane są pisma do mieszkańców informujące o obowiązku złożenia deklaracji i wnoszenia opłat za wytworzone odpady. Egzekucja nie wniesionych opłat prowadzona jest na podstawie przepisów ordynacji podatkowej, z tym że uprawnienia organów podatkowych przysługują burmistrzowi.

VIII. LICZBA WŁAŚCICIELI NIERUCHOMOŚCI, KTÓRZY NIE ZAWARLI UMOWY, O KTÓREJ MOWA W art. 6 ust. 1, W IMIENIU KTÓRYCH GMINA POWINNA PODJĄĆ DZIAŁANIA, O KTÓRYCH MOWA W art. 6 ust. 6 -12

W analizowanym okresie podejmowane były działania weryfikujące liczbę nieruchomości na terenie gminy z liczbą mieszkańców i złożonymi deklaracjami w celu ustalenia właścicieli nieruchomości, którzy nie wywiązali się z obowiązku złożenia obowiązkowej deklaracji o wysokości opłaty za gospodarowanie odpadami komunalnymi. Wysyłane były wezwania wskazujące na konieczność dokonania takiej czynności. Obecnie w stosunku do tych „właścicieli” zostanie w drodze postępowania podatkowego ustalona decyzją wysokość opłaty za gospodarowanie odpadami komunalnymi.

Na bieżąco weryfikowana jest również liczba osób zamieszkałych i zdeklarowanych oraz liczba osób faktycznie zamieszkujących na terenie nieruchomości. Cały czas wysyłane są pisma do mieszkańców informujące o obowiązku złożenia deklaracji i wnoszenia opłat za wytworzone odpady. Egzekucja nie wniesionych opłat prowadzona jest na podstawie przepisów ordynacji podatkowej, z tym że uprawnienia organów podatkowych przysługują burmistrzowi.

IX. ILOŚCI ODPADÓW KOMUNALNYCH WYTWARZANYCH NA TERENIE GMINY LUBAWKA

Ilość odpadów komunalnych wytwarzanych na terenie Gminy Lubawka została ustalona na podstawie sprawozdań otrzymanych od podmiotów odbierających odpady komunalne od właścicieli nieruchomości zamieszkałych i niezamieszkałych.

Ze względu na przesunięcie terminu składania sprawozdań rocznych do Marszałka Województwa Dolnośląskiego w zakresie gospodarowania odpadami komunalnymi za 2019 rok, w poniższej tabeli przedstawiono ilość poszczególnych odpadów komunalnych odebranych na terenie Gminy Lubawka w roku 2019 zgodnie z danymi posiadanymi na dzień sporządzenia niniejszej analizy.

Kod odebranych odpadów komunalnych	Rodzaj odebranych odpadów komunalnych	Łączna ilość odpadów odebranych w 2019 roku [Mg]	Ilość odebranych odpadów w 2019 roku w rozbiu na pochodzenie odpadów [Mg]		
			PSZOK	Nieruchomości zamieszkałe	Nieruchomości niezamieszkałe
15 01 01	Opakowania z papieru i tektury	145,34	1,62	130,36	13,08
15 01 02	Opakowania z tworzyw sztucznych	33,84	2,12	0,00	31,71
15 01 04	Opakowania z metali	2,2100	0,00	0,00	2,2100
15 01 06	Zmieszane odpady opakowaniowe	291,08	0,00	289,76	1,32
15 01 07	Opakowania ze szkła	141,5800	2,06	137,98	1,54
16 01 03	Zużyte opony	18,56	17,36	0,58	0,62
16 81 02	Odpady powstające w wyniku wypadków i zda-	88,24	0,00	0,00	88,24
17 01 01	Odpady betonu oraz gruz betonowy z rozbiórek i remontów	276,60	0,00	111,50	165,10
17 01 07	Zmieszane odpady z betonu, gruzu ceglanego, odpadowych minerałów	215,02	139,02	53,68	22,32
19 12 01	Papier i tektura	0,115	0,00	0,00	0,115
19 12 02	Metale żelazna	0,070	0,00	0,00	0,070
20 01 01	Papier i tektura	4,28	0,00	0,00	4,28
20 01 21*	Lampy fluorescencyjne i inne odpady zawierające rtęć	0,00	0,00	0,00	0,00
20 01 32	Leki	0,0070	0,0070	0,00	0,00
20 01 33*	Baterie i akumulatory łącznie	0,2020	0,2020	0,00	0,00
20 01 35*	Zużyte urządzenia elektryczne i elektroniczne inne niż wymienione w 20 01 21 i 20 01 23 zawierające niebezpieczne składniki	3,8130	3,3930	0,42	0,00
20 01 36	Zużyte urządzenia elektryczne i elektroniczne	7,1080	6,9280	0,18	0,00
20 02 01	Odpady ulegające biodegradacji	163,88	17,06	115,94	30,88
20 02 02	Gleba i ziemia, w tym kamienie	2,28	0,00	0,00	2,28
20 02 03	Inne odpady nie ulegające biodegradacji	2,38	0,00	0,00	2,38
20 03 01	Niesegregowane (zmieszane) odpady komunalne	2789,80	0,00	2433,36	356,44
20 03 07	Odpady wielkogabarytowe	173,02	89,36	47,58	36,08
10 01 01	Żuźle i popioły paleniskowe	52,30	0,00	0,00	52,30
20 03 03	Odpady z czyszczenia ulic i placów	61,76	0,00	0,00	61,76
20 01 23*	Urządzenia zawierające freon	3,2830	2,5030	0,780	0,00
		4476,7580	281,6330	3322,1200	873,0050

Na podstawie danych opracowanych przez Główny Urząd Statystyczny za 2018 rok szacuje się, że 1 mieszkaniec Polski wytwarza około 325 kg (w 2015 było 283 kg) odpadów komunalnych rocznie.

Z w/w analiz wynika, że największą ilość odpadów wytwarzają mieszkańcy województwa dolnośląskiego 394 kg/ mieszkańca/ rok (w 2017- 340 kg/ mieszkańca/ rok), natomiast najmniejszą ilość odpadów komunalnych wytwarzają mieszkańcy województwa świętokrzyskiego 201 kg/ mieszkańca/ rok (w 2017 -166 kg/ mieszkańca/ rok). Wskazuje to na sukcesywny wzrost ilości odpadów wytwarzanych przez mieszkańców.

W 2019 z terenów zamieszkałych Gminy Lubawka odebrano łącznie **3603,7530 Mg** odpadów komunalnych (odbiór od mieszkańca + PSZOK), gdzie dla analogicznego okresu w roku 2018 było to **3211,334 Mg**, pokazując ponad 12% wzrost ilości odpadów. Mając na uwadze powyższe, przyjmuje się, że statystycznie na 1 mieszkańca gminy Lubawka (wg systemu ewidencji ludności 10 617 mieszkańców) w 2019 roku przypadło około **340 kg** (w 2018 roku- 300 kg) wytworzonych odpadów/ rok. Odnosząc się jednak do liczby zadeklarowanych mieszkańców (8638) rzeczywisty mieszkaniec wytwarza **około 417 kg** odpadów w ciągu roku, co już znacznie przekracza średnią województwa dolnośląskiego (**394 kg**).

Nieselegowane (zmieszane) odpady komunalne – 20 03 01

W 2019 r. odebrano od mieszkańców 2789,80 Mg nieselegowanych (zmieszanych) odpadów komunalnych w tym 2433,36 Mg z terenów zamieszkałych. Odpady te w całości zostały poddane przetwarzaniu w procesach odzysku R 12 (wymiana odpadów w celu podania ich któremukolwiek z procesów wymienionych w pozycji R 1 – R 11).

Nieselegowane (zmieszane) odpady komunalne pochodzące z terenu Gminy Lubawka zostały przekazane do instalacji regionalnych.

IX. ILOŚĆ ZMIESZANYCH ODPADÓW KOMUNALNYCH, ODPADÓW ZIELONYCH ODBIERANYCH Z TERENU GMINY ORAZ POWSTAJĄCYCH Z PRZETWARZANIA ODPADÓW KOMUNALNYCH POZOSTAŁOŚCI Z SORTOWANIA I POZOSTAŁOŚCI Z MECHANICZNO-BIOLOGICZNEGO PRZETWARZANIA ODPADÓW KOMUNALNYCH PRZEZNACZONYCH DO SKŁADOWANIA

Wytworzone na terenie Gminy Lubawka odpady zarówno z części zamieszkałej jak i niezamieszkałej trafiają do instalacji:

1. RIPOK – Zakład Unieszkodliwiania Odpadów w Lubawce przy ul. Zielonej 30,
2. Sortownia selektywnie zebranych odpadów komunalnych w Lubawce przy ul. Komunalnej 3,
3. Składowisko odpadów innych niż niebezpieczne i obojętne w Lubawce ul. Zielona 30.

W ramach procesów technologicznych na instalacjach 1 i 2 przyjęto **4195,1250 Mg** odpadów komunalnych pochodzących z obsługiwanego nieruchomości + **281,6630 Mg** odpadów pochodzących z PSZOK-u.

W ramach procesów technologicznych z masy poddanych zagospodarowaniu odpadów powstały odpady o kodzie 19 12 12 i 19 05 99. Odpady te zostały przekazane do składowania.

Ze względu na przesunięcie terminu składania sprawozdań rocznych do Marszałka Województwa Dolnośląskiego w zakresie gospodarowania odpadami komunalnymi za 2019 rok, w poniższej tabeli przedstawiono poziomy recyklingu dla poszczególnych odpadów komunalnych odebranych na terenie Gminy Lubawka w roku 2019 zgodnie z danymi posiadanymi na dzień sporządzenia niniejszej analizy.

Osiągnięto wskaźnik recyklingu metali, papieru, tworzyw sztucznych i szkła- **37% (- 3%)**

- poziom osiągnięty w roku 2017- 29%;
- poziom wymagany dla roku 2018 - 30%;
- poziom wymagany dla roku 2019 - 40%;

Osiągnięto wskaźnik recyklingu odpadów budowlanych – **100 % (+ 40%)**

- poziom osiągnięty w roku 2017- 100 %;
- poziom wymagany dla roku 2018 - 50%;
- poziom wymagany dla roku 2019 - 60%;

Osiągnięto poziom ograniczenia masy odpadów ulegających biodegradacji przekazanych do składowania- **6,1 % (+ 33,90 %)**

- poziom osiągnięty w roku 2017 - 15 %;
- poziom wymagany dla roku 2018 - 40%;
- poziom wymagany dla roku 2019 - 40%;

Sporządziła: Jowita Martyńska
Kierownik Referatu Rolnictwa, Ochrony Środowiska,
Mienia, Geodezji, Rozwoju Wsi