

STRATEGIA ROZWOJU WOJEWÓDZTWA DOLNOŚLĄSKIEGO 2030 (projekt)		STRATEGIA ROZWOJU SUDETY 2030
Cele strategiczne i operacyjne	Przedsięwzięcia strategiczne - grupy zadań strategicznych	Zbieżne cele strategiczne, cele operacyjne oraz przedsięwzięcia strategiczne – grupy zadań strategicznych w Strategii Rozwoju Sudety 2030
CEL STRATEGICZNY 4. Odpowiedzialne wykorzystanie zasobów i ochrona walorów środowiska naturalnego i dziedzictwa kulturowego		
4.1. Poprawa stanu środowiska	<ul style="list-style-type: none"> Działania w zakresie zwalczania źródeł niskiej emisji, szczególnie w uzdrowiskach. Wspieranie edukacji ekologicznej w oparciu o zasoby lokalne (infrastrukturalne, przyrodnicze i kulturowe) Rekultywacja i zagospodarowanie terenów poprzemysłowych i wydobywczych 	Cel strategiczny 4. Terytorium przyjazne dla środowiska, wykorzystujące swój potencjał Cel operacyjny 4.1. Ochrona i rewitalizacja walorów przyrodniczych Przedsięwzięcia strategiczne: 4.1.1; 4.1.4. Cel operacyjny 4.3. Wdrażanie strategii niskoemisyjnych i produkcji energii ze źródeł odnawialnych Przedsięwzięcia strategiczne: 4.3.1; 4.3.2; 4.3.3; 4.3.4.
4.2. Racjonalne wykorzystanie walorów i zasobów środowiska	<ul style="list-style-type: none"> Racjonalne wykorzystanie zasobów glebowych i leśnych. Wspieranie racjonalnej gospodarki zasobami wód termalnych i leczniczych w regionie. Prowadzenie działań na rzecz rozwoju systemu obszarów cennych przyrodniczo i efektywnej ochrony wartości krajobrazu. Wzmocnienie potencjału uzdrowiskowego i turystycznego. Wspieranie działań na rzecz racjonalnej gospodarki zasobami wód powierzchniowych i podziemnych, w tym zapewnienia odpowiedniej jakości wód. Prowadzenie działań na rzecz racjonalnego wykorzystania i ochrony złóż kopalin. 	Cel strategiczny 4. Terytorium przyjazne dla środowiska, wykorzystujące swój potencjał Cel operacyjny 4.1. Ochrona i rewitalizacja walorów przyrodniczych Przedsięwzięcia strategiczne: 4.1.1; 4.1.4. Cel operacyjny 4.3. Wdrażanie strategii niskoemisyjnych i produkcji energii ze źródeł odnawialnych Przedsięwzięcia strategiczne: 4.3.1; 4.3.2; 4.3.3; 4.3.4.
4.3. Ochrona przed klęskami żywiołowymi	<ul style="list-style-type: none"> Wspieranie systemu małej retencji wodnej w regionie (poprawa stanu technicznego i skuteczności zbiorników małej retencji). Realizacja działań służących minimalizacji zagrożeń wynikających z ekstremalnych zjawisk atmosferycznych i awarii przemysłowych. Właściwe zagospodarowanie przestrzenne terenów zagrożonych zjawiskami przyrodniczymi, a tym powodzią i suszami oraz 	Cel strategiczny 4. Terytorium przyjazne dla środowiska, wykorzystujące swój potencjał Cel operacyjny 4.1. Ochrona i rewitalizacja walorów przyrodniczych Przedsięwzięcia strategiczne: 4.1.4. Cel operacyjny 4.3. Wdrażanie strategii niskoemisyjnych i produkcji energii ze źródeł odnawialnych Przedsięwzięcia strategiczne: 4.3.1; 4.3.2; 4.3.3; 4.3.4.

STRATEGIA ROZWOJU WOJEWÓDZTWA DOLNOŚLĄSKIEGO 2030 (projekt)		STRATEGIA ROZWOJU SUDETY 2030
Cele strategiczne i operacyjne	Przedsięwzięcia strategiczne - grupy zadań strategicznych	Zbieżne cele strategiczne, cele operacyjne oraz przedsięwzięcia strategiczne – grupy zadań strategicznych w Strategii Rozwoju Sudety 2030
	<p>właściwe zarządzanie ryzykiem powodziowym.</p> <ul style="list-style-type: none"> Doskonalenie metod szkolenia służb i innych podmiotów ratowniczych oraz poprawa ich wyposażenia w sprzęt ratowniczy. 	
4.4. Wspieranie produkcji energii ze źródeł odnawialnych oraz wspieranie bezpieczeństwa energetycznego	<ul style="list-style-type: none"> Wykorzystanie potencjału energetyki konwencjonalnej, wsparcie energetyki rozproszonej i kogeneracji. Stymulowanie prac badawczych i wdrożeniowych związanych z produkcją energii ze źródeł odnawialnych Podejmowanie działań na rzecz oszczędności zużycia energii oraz poprawy efektywności jej wykorzystania 	<p>Cel strategiczny 1. Bardziej inteligentne terytorium Cel operacyjny 1.4. Wspieranie inicjatyw klastrowych i kooperacji biznes-nauka Przedsięwzięcia strategiczne: 1.4.2.</p> <p>Cel strategiczny 4. Terytorium przyjazne dla środowiska, wykorzystujące swój potencjał Cel operacyjny 4.3. Wdrażanie strategii niskoemisyjnych i produkcji energii ze źródeł odnawialnych Przedsięwzięcia strategiczne: 4.3.1; 4.3.2; 4.3.3; 4.3.4.</p>
4.5. Ochrona obiektów i terenów dziedzictwa kulturowego	<ul style="list-style-type: none"> Wsparcie przedsięwzięć służących rozwojowi kultury i dziedzictwa kulturowego w regionie. Wsparanie i udostępnianie zintegrowanych działań służących ochronie dziedzictwa kulturowego i jego promocji. 	<p>Cel strategiczny 4. Terytorium przyjazne dla środowiska, wykorzystujące swój potencjał Cel operacyjny 4.1. Ochrona i rewitalizacja walorów przyrodniczych Przedsięwzięcia strategiczne: 4.1.2; 4.1.3; 4.1.4. Cel operacyjny 4.5. Zintegrowany marketing terytorialny Przedsięwzięcia strategiczne: 4.5.3; 4.5.4.</p>
4.6. Rozwój gospodarki cyrkularnej	<ul style="list-style-type: none"> Wsparcie przedsięwzięć na rzecz zmniejszenia zużycia surowców oraz ograniczenia wytwarzania odpadów w procesach produkcyjnych Wsparcie projektów wykorzystujących rynek surowców wtórnych i „re-manufacturing”. Rozwój modeli biznesowych wspierających rozbudowane systemy serwisowania i napraw produktów. Edukacja społeczna na rzecz gospodarki cyrkularnej (kampanie społeczne, kampanie świadomościowe). 	<p>Cel strategiczny 4. Terytorium przyjazne dla środowiska, wykorzystujące swój potencjał Cel operacyjny 4.3. Wdrażanie strategii niskoemisyjnych i produkcji energii ze źródeł odnawialnych Przedsięwzięcia strategiczne: 4.3.1; 4.3.2; 4.3.3; 4.3.4.</p>
CEL STRATEGICZNY 5. Wzmocnienie przestrzennej spójności regionu		
5.1. Rozwój regionalnej sieci transportowej	<ul style="list-style-type: none"> Modernizacja dróg i linii kolejowych na terenie województwa, ze szczególnym uwzględnieniem problematyki transportu ciężkiego 	<p>Cel strategiczny 3. Lepiej skomunikowane terytorium Cel operacyjny 3.1. Dobra komunikacja regionu z zewnętrznymi biegunami wzrostu gospodarczego (Wrocław, Warszawa, Aglomeracja Śląska, Praga,</p>

STRATEGIA ROZWOJU WOJEWÓDZTWA DOLNOŚLĄSKIEGO 2030 (projekt)		STRATEGIA ROZWOJU SUDETY 2030
Cele strategiczne i operacyjne	Przedsięwzięcia strategiczne - grupy zadań strategicznych	Zbieżne cele strategiczne, cele operacyjne oraz przedsięwzięcia strategiczne – grupy zadań strategicznych w Strategii Rozwoju Sudety 2030
	<ul style="list-style-type: none"> • Budowa obwodnic miejscowości • Budowa i rozwój systemów kolei aglomeracyjnej w obrębie miast o znaczeniu regionalnym i subregionalnym. • Rozwój transportu powietrznego. • Modernizacja taboru na potrzeby regionalnego systemu transportu zbiorowego. • Rozwój systemu regionalnego transportu towarowego, w tym budowa intermodalnych węzłów logistycznych i przeładunkowych • Budowa i modernizacja przepraw mostowych w regionie. • Rozwój zintegrowanych subregionalnych systemów transportu publicznego oraz zwiększenie dostępności transportowej poprzez wsparcie efektywnego i optymalnego czasu przejazdu w ośrodkach regionalnych i subregionalnych. • Zwiększenie udziału transportu proekologicznego, w tym elektromobilności. • Wykorzystanie dróg wodnych, w szczególności Odry do żeglugi turystycznej i pasażerskiej oraz transportu wodnego • Rozwój sieci dróg rowerowych. 	<p>Brno, Drezno, Berlin)</p> <p>Przedsięwzięcia strategiczne: 3.1.1; 3.1.2; 3.1.3; 3.1.5, 3.1.6.</p> <p>Cel operacyjny 3.2. Nowa jakość powiązań wewnętrznych między głównymi miastami i ośrodkami turystyczno-uzdrowiskowymi</p> <p>Przedsięwzięcia strategiczne: 3.2.1; 3.2.2; 3.2.3; 3.2.4; 3.2.5.</p> <p>Cel operacyjny 3.4. Rozwój transportu publicznego (aglomeracyjnego, integrującego region, z zewnętrznymi biegunami wzrostu)</p> <p>Przedsięwzięcia strategiczne: 3.4.2; 3.4.3.</p> <p>Cel strategiczny 4. Terytorium przyjazne dla środowiska, wykorzystujące swój potencjał</p> <p>Cel operacyjny 4.3. Wdrażanie strategii niskoemisyjnych i produkcji energii ze źródeł odnawialnych</p> <p>Przedsięwzięcia strategiczne: 4.3.4.</p> <p>Cel operacyjny 4.4. Rozwój infrastruktury turystycznej, rekreacyjnej i uzdrowiskowej</p> <p>Przedsięwzięcia strategiczne: 4.4.3.</p>
5.2. Wzrost dostępności regionalnej infrastruktury informacyjnej o wysokich standardach funkcjonalno-użytkowych	<ul style="list-style-type: none"> • Rozbudowa Dolnośląskiej Sieci Szkieletowej ukierunkowanej na zapewnienie dostępności Internetu w każdym gospodarstwie domowym. • Rozwój Dolnośląskiej Infrastruktury Informacji Przestrzennej w zakresie zwiększenia dostępności do zasobów informacyjnych o regionie. 	<p>Cel strategiczny 3. Lepiej skomunikowane terytorium</p> <p>Cel operacyjny 3.3. Upowszechnienie dostępu do internetu wysokich prędkości</p> <p>Przedsięwzięcia strategiczne: 3.3.1; 3.3.2.</p>
5.3. Wspieranie współpracy międzyregionalnej i transgranicznej	<ul style="list-style-type: none"> • Rozwój współpracy międzyregionalnej • Rozwój współpracy transgranicznej 	<p>Cel strategiczny 1. Bardziej inteligentne terytorium</p> <p>Cel operacyjny 1.1. Wspieranie form integracji regionu</p> <p>Przedsięwzięcia strategiczne: 1.1.4.</p> <p>Cel strategiczny 3. Lepiej skomunikowane terytorium</p> <p>Cel operacyjny 3.1. Dobra komunikacja regionu</p>

STRATEGIA ROZWOJU WOJEWÓDZTWA DOLNOŚLĄSKIEGO 2030 (projekt)		STRATEGIA ROZWOJU SUDETY 2030
Cele strategiczne i operacyjne	Przedsięwzięcia strategiczne - grupy zadań strategicznych	Zbieżne cele strategiczne, cele operacyjne oraz przedsięwzięcia strategiczne – grupy zadań strategicznych w Strategii Rozwoju Sudety 2030
		z zewnętrznymi biegunami wzrostu gospodarczego (Wrocław, Warszawa, Aglomeracja Śląska, Praga, Brno, Drezno, Berlin) Przedsięwzięcia strategiczne: 3.1.1; 3.1.2; 3.1.3; 3.1.4; 3.1.5, 3.1.6.

Źródło: opracowanie własne.

Tabela 22. Zbieżność celów strategicznych, celów operacyjnych i przedsięwzięć strategicznych – grup zadań strategicznych Strategii Rozwoju Sudety 2030 z celami rozwojowymi, priorytetami oraz działaniami Strategii ZIT Aglomeracji Wałbrzyskiej

STRATEGIA ZINTEGROWANYCH INWESTYCJI TERYTORIALNYCH AGLOMERACJI WAŁBRZYSKIEJ		STRATEGIA ROZWOJU SUDETY 2030
Cele rozwojowe i priorytety	Działania	Zbieżne cele strategiczne i operacyjne oraz przedsięwzięcia strategiczne – grupy zadań strategicznych w Strategii Rozwoju Sudety 2030
Cel główny (wizja rozwoju) AGLOMERACJA WAŁBRZYSKA BĘDZIE WAŻNYM OŚRODKIEM WZROSTU WOJEWÓDZTWA DOLNOŚLĄSKIEGO, GDZIE REALIZOWANE BĘDĄ PRZEDSIĘWZIĘCIA SŁUŻĄCE BUDOWANIU NOWEGO PROFILU GOSPODARCZEGO PRZYWRACAJĄCEGO JEJ RANGĘ W OTOCZENIU, ZAŚ MIESZKAŃCY BĘDĄ KREOWAĆ I AKTYWNIE UCZESTNICZYĆ W INICJATYWACH WZMACNIAJĄCYCH WALORY MIEJSCA, WYKORZYSTUJĄC ATRAKCYJNOŚĆ ŚRODOWISKA NATURALNEGO I ANTROPOGENICZNEGO.		Cel główny: DŁUGOOKRESOWA WSPÓLPRACA, WYSOKA JAKOŚĆ ŻYCIA I ŚRODOWISKA, KONKURENCYJNA I INNOWACYJNA GOSPODARKA czyli Intensywna wielopodmiotowa i różnokierunkowa współpraca skutkującą poprawą jakości życia, aktywizacją i przyciąganiem zasobów ludzkich oraz wzrostem pozycji konkurencyjnej, z poszanowaniem i z uwzględnieniem potencjału przyrodniczego.
CEL ROZWOJOWY 1. DYNAMICZNA GOSPODARKA I INNOWACYJNA PRZEDSIĘBIORCZOŚĆ		
Priorytet 1.1. Tworzenie atrakcyjnych warunków inwestowania oraz inkubacja firm innowacyjnych	Działanie 1.1.1. Promowanie przedsiębiorczości Działanie 1.1.2. Wsparcie inwestycyjne dla MŚP	Cel strategiczny 1. Bardziej inteligentne terytorium Cel operacyjny 1.2. Tworzenie warunków do inkubacji i zakorzenienia się nowych MŚP Przedsięwzięcia strategiczne: 1.2.1; 1.2.2; 1.2.3; 1.2.4. Cel operacyjny 1.3. Wspieranie innowacji w przedsiębiorstwach Przedsięwzięcia strategiczne: 1.3.1; 1.3.2. Cel operacyjny 1.4. Wspieranie inicjatyw klastrowych i kooperacji biznes-nauka Przedsięwzięcia strategiczne: 1.4.1; 1.4.2; 1.4.3. Cel operacyjny 1.5. Tworzenie atrakcyjnych warunków dla inwestycji Przedsięwzięcia strategiczne: 1.5.1; 1.5.2; 1.5.3; 1.5.4.
CEL ROZWOJOWY 2. ATRAKCYJNE ŚRODOWISKO ZAMIESZKANIA I PRACY		
Priorytet 2.1.		Cel strategiczny 4. Terytorium przyjazne dla

STRATEGIA ZINTEGROWANYCH INWESTYCJI TERYTORIALNYCH AGLOMERACJI WAŁBRZYSKIEJ		STRATEGIA ROZWOJU SUDETY 2030
Cele rozwojowe i priorytety	Działania	Zbieżne cele strategiczne i operacyjne oraz przedsięwzięcia strategiczne – grupy zadań strategicznych w Strategii Rozwoju Sudety 2030
Przeciwdziałanie niskiej emisji w Aglomeracji Wałbrzyskiej		Środowiska, wykorzystujące swój potencjał Cel operacyjny 4.3. Wdrażanie strategii niskoemisyjnych i produkcji energii ze źródeł odnawialnych Przedsięwzięcia strategiczne: 4.3.1; 4.3.2; 4.3.3; 4.3.4.
Priorytet 2.2. Poprawa efektywności energetycznej budynków publicznych i zasobów mieszkaniowych		Cel strategiczny 2. Terytorium bliżej obywateli Cel operacyjny 2.1. Podnoszenie jakości infrastruktury społecznej i mieszkaniowej Przedsięwzięcia strategiczne: 2.1.4. Cel strategiczny 4. Terytorium przyjazne dla środowiska, wykorzystujące swój potencjał Cel operacyjny 4.3. Wdrażanie strategii niskoemisyjnych i produkcji energii ze źródeł odnawialnych Przedsięwzięcia strategiczne: 4.3.2.
Priorytet 2.3. Ochrona różnorodności biologicznej na obszarach miejskich i pozamiejskich Aglomeracji Wałbrzyskiej		Cel strategiczny 4. Terytorium przyjazne dla środowiska, wykorzystujące swój potencjał Cel operacyjny 4.1. Ochrona i rewitalizacja walorów przyrodniczych Przedsięwzięcia strategiczne: 4.1.1; 4.1.2; 4.1.3.
Priorytet 2.4. Wsparcie rewitalizacji fizycznej i gospodarczej ubogich społeczności miejskich i wiejskich		Cel strategiczny 4. Terytorium przyjazne dla środowiska, wykorzystujące swój potencjał Cel operacyjny 4.1. Ochrona i rewitalizacja walorów przyrodniczych Przedsięwzięcia strategiczne: 4.1.3. Cel operacyjny 4.2. Ochrona, rewitalizacja i udostępnianie walorów kulturowych Przedsięwzięcia strategiczne: 4.2.1; 4.2.2; 4.2.3.
Priorytet 2.5. Obszary przemysłowe i środowisko miejskie Aglomeracji Wałbrzyskiej		Cel strategiczny 1. Bardziej inteligentne terytorium Cel operacyjny 1.5. Tworzenie atrakcyjnych warunków dla inwestycji Przedsięwzięcia strategiczne: 1.5.1. Cel strategiczny 4. Terytorium przyjazne dla środowiska, wykorzystujące swój potencjał Cel operacyjny 4.2. Ochrona, rewitalizacja i udostępnianie walorów kulturowych Przedsięwzięcia strategiczne: 4.2.1; 4.2.2.
Priorytet 2.6. Poprawa poziomu infrastruktury edukacji	Działanie 2.6.1. Edukacja przedszkolna, podstawowa i gimnazjalna Działanie 2.6.2 Edukacja ponadgimnazjalna	Cel strategiczny 2. Terytorium bliżej obywateli Cel operacyjny 2.1. Podnoszenie jakości infrastruktury społecznej i mieszkaniowej Przedsięwzięcia strategiczne: 2.1.2. Cel operacyjny 2.2. Podwyższenie poziomu edukacji dzieci i młodzieży oraz dostosowanie do potrzeb rynku Przedsięwzięcia strategiczne: 2.2.1; 2.2.2; 2.2.3; 2.2.4
Priorytet 2.7. Ochrona, promowanie i rozwój dziedzictwa kulturowego		Cel strategiczny 4. Terytorium przyjazne dla środowiska, wykorzystujące swój potencjał Cel operacyjny 4.2. Ochrona, rewitalizacja i udostępnianie walorów kulturowych

STRATEGIA ZINTEGROWANYCH INWESTYCJI TERYTORIALNYCH AGLOMERACJI WAŁBRZYSKIEJ		STRATEGIA ROZWOJU SUDETY 2030
Cele rozwojowe i priorytety	Działania	Zbieżne cele strategiczne i operacyjne oraz przedsięwzięcia strategiczne – grupy zadań strategicznych w Strategii Rozwoju Sudety 2030
		Przedsięwzięcia strategiczne: 4.2.1; 4.2.2; 4.2.3; 4.2.4; 4.2.5.
Priorytet 2.8. Inwestycje w infrastrukturę zdrowotną i społeczną		Cel strategiczny 2. Terytorium bliżej obywateli Cel operacyjny 2.1. Podnoszenie jakości infrastruktury społecznej i mieszkaniowej Przedsięwzięcia strategiczne: 2.1.1; 2.1.2; 2.1.3; 2.1.4.
Priorytet 2.9. Poprawa stanu infrastruktury środowiska	Działanie 2.9.1. Gospodarka wodno-ściekowa	Cel strategiczny 4. Terytorium przyjazne dla środowiska, wykorzystujące swój potencjał Cel operacyjny 4.1. Ochrona i rewitalizacja walorów przyrodniczych Przedsięwzięcia strategiczne: 4.1.4.
CEL ROZWOJOWY 3. SPRAWNA I EFEKTYWNA INFRASTRUKTURA		
Priorytet 3.1. Zapewnienie szybkiego bezpośredniego połączenia Aglomeracji Wałbrzyskiej z jej otoczeniem	Działanie 3.1.1. Inwestycje w lokalną sieć drogową Działanie 3.1.2. Rozwój systemu kolejowego Działanie 3.1.3. Rozwój elektronicznych usług publicznych	Cel strategiczny 3. Lepiej skomunikowane terytorium Cel operacyjny 3.1. Dobra komunikacja regionu z zewnętrznymi biegunami wzrostu gospodarczego (Wrocław, Warszawa, Aglomeracja Śląska, Praga, Brno, Drezno, Berlin) Przedsięwzięcia strategiczne: 3.1.1; 3.1.3; 3.1.4; 3.1.5, 3.1.6. Cel operacyjny 3.2. Nowa jakość powiązań wewnętrznych między głównymi miastami i ośrodkami turystyczno-uzdrowiskowymi Przedsięwzięcia strategiczne: 3.2.1; 3.2.2; 3.2.3; 3.2.4; 3.2.5. Cel operacyjny 3.3. Upowszechnienie dostępu do internetu wysokich prędkości Przedsięwzięcia strategiczne: 3.3.1; 3.3.2. Cel operacyjny 3.4. Rozwój transportu publicznego (aglomeracyjnego, integrującego region, z zewnętrznymi biegunami wzrostu) Przedsięwzięcia strategiczne: 3.4.1; 3.4.2; 3.4.3; 3.4.4.
CEL ROZWOJOWY 4. AKTYWNA SPOŁECZNOŚĆ		
Priorytet 4.1. Pobudzanie aktywności lokalnych	Działanie 4.1.1. Wspieranie dostępu do zatrudnienia Działanie 4.1.2. Praca na własny rachunek	Cel strategiczny 1. Bardziej inteligentne terytorium Cel operacyjny 1.2. Tworzenie warunków do inkubacji i zakorzenienia się nowych MŚP Przedsięwzięcia strategiczne: 1.2.1; 1.2.2; 1.2.3; 1.2.4. Cel strategiczny 2. Terytorium bliżej obywateli Cel operacyjny 2.2. Podwyższenie poziomu edukacji dzieci i młodzieży oraz dostosowanie do potrzeb rynku Przedsięwzięcia strategiczne: 2.2.2. Cel operacyjny 2.5. Integracja społeczna osób zagrożonych wykluczeniem społecznym Przedsięwzięcia strategiczne: 2.5.1.
Priorytet 4.2. Poprawa poziomu edukacji i promowanie uczenia się przez całe życie	Działanie 4.2.1. Równy dostęp do edukacji Działanie 4.2.2.	Cel strategiczny 2. Terytorium bliżej obywateli Cel operacyjny 2.2. Podwyższenie poziomu edukacji dzieci i młodzieży oraz dostosowanie do potrzeb rynku

STRATEGIA ZINTEGROWANYCH INWESTYCJI TERYTORIALNYCH AGLOMERACJI WAŁBRZYSKIEJ		STRATEGIA ROZWOJU SUDETY 2030
Cele rozwojowe i priorytety	Działania	Zbieżne cele strategiczne i operacyjne oraz przedsięwzięcia strategiczne – grupy zadań strategicznych w Strategii Rozwoju Sudety 2030
	Kształcenie i szkolenie zawodowe	Przedsięwzięcia strategiczne: 2.2.1; 2.2.2; 2.2.3; 2.2.4.
Priorytet 4.3. Promowanie włączenia społecznego	<p>Działanie 4.3.1. Aktywna integracja społeczna</p> <p>Działanie 4.3.2. Ułatwianie dostępu do usług opieki zdrowotnej i usług społecznych</p> <p>Działanie 4.3.3. Aktywne i zdrowe starzenie się</p>	<p>Cel strategiczny 2. Terytorium bliżej obywateli Cel operacyjny 2.3. Rozwój infrastruktury i usług „srebrnego sektora” (dla osób starszych) Przedsięwzięcia strategiczne: 2.3.1; 2.3.2; 2.3.3; 2.3.4. Cel operacyjny 2.4. Aktywizacja społeczna osób starszych Przedsięwzięcia strategiczne: 2.4.1; 2.4.2; 2.4.3; 2.4.4. Cel operacyjny 2.5. Integracja społeczna osób zagrożonych wykluczeniem społecznym Przedsięwzięcia strategiczne: 2.5.1; 2.5.2; 2.5.3.</p>

Źródło: opracowanie własne.

Tabela 23. Zbieżność celów strategicznych, celów operacyjnych i przedsięwzięć strategicznych – grup zadań strategicznych Strategii Rozwoju Sudety 2030 z celem strategicznym, celami szczegółowymi i priorytetami ZIT AJ oraz działaniami Strategii ZIT Aglomeracji Jeleniogórskiej

STRATEGIA ZINTEGROWANYCH INWESTYCJI TERYTORIALNYCH AGLOMERACJI JELENIOGÓRSKIEJ		STRATEGIA ROZWOJU SUDETY 2030
Cele szczegółowe i priorytety ZIT AJ	Działania ZIT AJ	Zbieżne cele strategiczne i operacyjne oraz przedsięwzięcia strategiczne – grupy zadań strategicznych w Strategii Rozwoju Sudety 2030
Cel strategiczny: INTEGRACJA OBSZARU AJ W SPÓJNY ORGANIZM WZMACNIAJĄCY SWOJĄ KONKURENCYJNOŚĆ POPRZEZ ROZWÓJ DOSTĘPNOŚCI KOMUNIKACYJNEJ I INNOWACYJNEJ PRZEDSIĘBIORCZOŚCI ORAZ POTENCJAŁU TURYSTYCZNEGO, PRZYRODNICZEGO I KULTUROWEGO, DLA POPRAWY JAKOŚCI ŻYCIA MIESZKAŃCÓW		Cel główny: DŁUGOOKRESOWA WSPÓŁPRACA, WYSOKA JAKOŚĆ ŻYCIA I ŚRODOWISKA, KONKURENCYJNA I INNOWACYJNA GOSPODARKA czyli Intensywna wielopodmiotowa i różnokierunkowa współpraca skutkująca poprawą jakości życia, aktywizacją i przyciąganiem zasobów ludzkich oraz wzrostem pozycji konkurencyjnej, z poszanowaniem i z uwzględnieniem potencjału przyrodniczego.
CEL SZCZEGÓŁOWY 1. STWORZENIE DOGODNYCH WARUNKÓW DLA INWESTYCJI GENERUJĄCYCH NOWE MIEJSCA PACY		
Priorytet 1. Konkurencyjna i innowacyjna gospodarka AJ	<p>Działanie 1.1. Rozwój nowoczesnej struktury gospodarczej</p> <p>Działanie 1.2. Wspieranie działań związanych z innowacyjną gospodarką i wzmacnianiem kooperacji nauka-gospodarka</p>	<p>Cel strategiczny 1. Bardziej inteligentne terytorium Cel operacyjny 1.2. Tworzenie warunków do inkubacji i zakorzenienia się nowych MŚP Przedsięwzięcia strategiczne: 1.2.1; 1.2.2; 1.2.3; 1.2.4. Cel operacyjny 1.3. Wspieranie innowacji w przedsiębiorstwach Przedsięwzięcia strategiczne: 1.3.1; 1.3.2; 1.3.3; 1.3.4.</p>

STRATEGIA ZINTEGROWANYCH INWESTYCJI TERYTORIALNYCH AGLOMERACJI JELENIOGÓRSKIEJ		STRATEGIA ROZWOJU SUDETY 2030
Cele szczegółowe i priorytety ZIT AJ	Działania ZIT AJ	Zbieżne cele strategiczne i operacyjne oraz przedsięwzięcia strategiczne – grupy zadań strategicznych w Strategii Rozwoju Sudety 2030
		<p>Cel operacyjny 1.4. Wspieranie inicjatyw klastrowych i kooperacji biznes-nauka Przedsięwzięcia strategiczne: 1.4.1; 1.4.2; 1.4.3.</p> <p>Cel operacyjny 1.5. Tworzenie atrakcyjnych warunków dla inwestycji Przedsięwzięcia strategiczne: 1.5.1; 1.5.2; 1.5.3; 1.5.4.</p>
CEL SZCZEGÓŁOWY 2. DOGODNA DOSTĘPNOŚĆ KOMUNIKACYJNA I INFRASTRUKTURALNA AJ		
Priorytet 2. Zintegrowany obszar AJ	<p>Działanie 2.1. Zapewnienie spójnego systemu komunikacyjnego AJ</p> <p>Działanie 2.2. Zastąpienie samochodowej komunikacji indywidualnej zbiorową komunikacją autobusową i kolejową w silnie zurbanizowanych obszarach gmin należących do AJ.</p> <p>Działanie 2.3. Racjonalizacja gospodarki odpadami komunalnymi i przemysłowymi AJ.</p> <p>Działanie 2.4. Racjonalizacja gospodarki wodno-ściekowej AJ</p> <p>Działanie 2.5. Wzrost produkcji i wykorzystania energii odnawialnych na obszarze AJ</p> <p>Działanie 2.6. Wspieranie rozwoju AJ w kontekście zapotrzebowania na energię i ciepło</p>	<p>Cel strategiczny 3. Lepiej skomunikowane terytorium</p> <p>Cel operacyjny 3.1. Dobra komunikacja regionu z zewnętrznymi biegunami wzrostu gospodarczego (Wrocław, Warszawa, Aglomeracja Śląska, Praga, Brno, Drezno, Berlin) Przedsięwzięcia strategiczne: 3.1.1; 3.1.2; 3.1.3; 3.1.4; 3.1.5, 3.1.6.</p> <p>Cel operacyjny 3.2. Nowa jakość powiązań wewnętrznych między głównymi miastami i ośrodkami turystyczno-uzdrowiskowymi Przedsięwzięcia strategiczne: 3.2.1; 3.2.3; 3.2.4; 3.2.5.</p> <p>Cel operacyjny 3.4. Rozwój transportu publicznego (aglomeracyjnego, integrującego region, z zewnętrznymi biegunami wzrostu) Przedsięwzięcia strategiczne: 3.4.1; 3.4.2; 3.4.3; 3.4.4.</p> <p>Cel strategiczny 4. Terytorium przyjazne dla środowiska, wykorzystujące swój potencjał</p> <p>Cel operacyjny 4.1. Ochrona i rewitalizacja walorów przyrodniczych Przedsięwzięcia strategiczne: 4.1.4.</p> <p>Cel operacyjny 4.3. Wdrażanie strategii niskoemisyjnych i produkcji energii ze źródeł odnawialnych Przedsięwzięcia strategiczne: 4.3.1; 4.3.3; 4.3.4.</p>
CEL SZCZEGÓŁOWY 3. ATRAKCYJNA DLA MIESZKAŃCÓW I PRZEDSIĘBIORCÓW PRZESTRZEŃ AJ		
Priorytet 3. Infrastruktura społeczności AJ	<p>Działanie 3.1. Poprawa jakości życia mieszkańców AJ.</p> <p>Działanie 3.2. Zwiększenie konkurencyjności AJ jako miejsca zamieszkania, pracy i wypoczynku.</p>	<p>Cel strategiczny 2. Terytorium bliżej obywateli</p> <p>Cel operacyjny 2.1. Podnoszenie jakości infrastruktury społecznej i mieszkaniowej Przedsięwzięcia strategiczne: 2.1.1; 2.1.2; 2.1.3; 2.1.4.</p> <p>Cel operacyjny 2.3. Rozwój infrastruktury i usług „srebrnego sektora” (dla osób starszych) Przedsięwzięcia strategiczne: 2.3.1; 2.3.2; 2.3.3; 2.3.4.</p>

STRATEGIA ZINTEGROWANYCH INWESTYCJI TERYTORIALNYCH AGLOMERACJI JELENIOGÓRSKIEJ		STRATEGIA ROZWOJU SUDETY 2030
Cele szczegółowe i priorytety ZIT AJ	Działania ZIT AJ	Zbieżne cele strategiczne i operacyjne oraz przedsięwzięcia strategiczne – grupy zadań strategicznych w Strategii Rozwoju Sudety 2030
		Cel strategiczny 4. Terytorium przyjazne dla środowiska, wykorzystujące swój potencjał Cel operacyjny 4.4. Rozwój infrastruktury turystycznej, rekreacyjnej i uzdrowskiej Przedsięwzięcia strategiczne: 4.4.1; 4.4.2; 4.4.3; 4.4.4; 4.4.5.
CEL SZCZEGÓŁOWY 4. AKTYWNI ZAWODOWO I SPOLECZNIE MIESZKAŃCY AJ		
Priorytet 4. Aktywna społeczność AJ	Działanie 4.1. Zmniejszenie bezrobocia i zwiększenie zatrudnienia na terenach oddalonych od centrum AJ Działanie 4.2. Pobudzanie aktywności i kreatywności społecznej AJ	Cel strategiczny 1. Bardziej inteligentne terytorium Cel operacyjny 1.2. Tworzenie warunków do inkubacji i zakorzenienia się nowych MŚP Przedsięwzięcia strategiczne: 1.2.1; 1.2.2; 1.2.3; 1.2.4. Cel strategiczny 2. Terytorium bliżej obywateli Cel operacyjny 2.2. Podwyższenie poziomu edukacji dzieci i młodzieży oraz dostosowanie do potrzeb rynku Przedsięwzięcia strategiczne: 2.2.2. Cel operacyjny 2.4. Aktywizacja społeczna osób starszych Przedsięwzięcia strategiczne: 2.4.1; 2.4.2; 2.4.3; 2.4.4. Cel operacyjny 2.5. Integracja społeczna osób zagrożonych wykluczeniem społecznym Przedsięwzięcia strategiczne: 2.5.1; 2.5.2; 2.5.3.

Źródło: opracowanie własne.

Tabela 24. Zbieżność celów strategicznych, celów operacyjnych i przedsięwzięć strategicznych – grup zadań strategicznych Strategii Rozwoju Sudety 2030 z obszarami interwencji zidentyfikowanymi jako wspólne dla dokumentów lokalnych: strategii rozwoju powiatów i gmin

WSPÓLNE OBSZARY INTERWENCJI W STRATEGIACH POWIATOWYCH I GMINNYCH	STRATEGIA ROZWOJU SUDETY 2030 Zbieżne cele strategiczne, cele operacyjne oraz przedsięwzięcia strategiczne – grupy zadań strategicznych w Strategii Rozwoju Sudety 2030
Jakość życia / podniesienie standardów życia	Cel główny strategii: Długookresowa współpraca, wysoka jakość życia i środowiska, konkurencyjna i innowacyjna gospodarka czyli Intensywna wielopodmiotowa i różnokierunkowa współpraca skutkująca poprawą jakości życia, aktywizacją i przyciąganiem zasobów ludzkich oraz wzrostem pozycji konkurencyjnej, z poszanowaniem i z uwzględnieniem potencjału przyrodniczego.
Wspieranie i rozwój przedsiębiorczości oraz wspieranie działań zmierzających do pozyskania inwestorów zewnętrznych	Cel strategiczny 1. Bardziej inteligentne terytorium Cel operacyjny 1.2. Tworzenie warunków do inkubacji i zakorzenienia się nowych MŚP Przedsięwzięcia strategiczne: 1.2.1; 1.2.2; 1.2.3; 1.2.4. Cel operacyjny 1.3. Wspieranie innowacji w przedsiębiorstwach

WSPÓLNE OBSZARY INTERWENCJI W STRATEGIACH POWIATOWYCH I GMINNYCH	STRATEGIA ROZWOJU SUDETY 2030 Zbieżne cele strategiczne, cele operacyjne oraz przedsięwzięcia strategiczne – grupy zadań strategicznych w Strategii Rozwoju Sudety 2030
	<p>Przedsięwzięcia strategiczne: 1.3.1; 1.3.2.</p> <p>Cel operacyjny 1.4. Wspieranie inicjatyw klastrowych i kooperacji biznes-nauka</p> <p>Przedsięwzięcia strategiczne: 1.4.1; 1.4.2; 1.4.3.</p> <p>Cel operacyjny 1.5. Tworzenie atrakcyjnych warunków dla inwestycji</p> <p>Przedsięwzięcia strategiczne: 1.5.1; 1.5.2; 1.5.3; 1.5.4.</p>
Dostępność komunikacyjna i rozwój infrastruktury drogowej	<p>Cel strategiczny 3. Terytorium lepiej skomunikowane</p> <p>Cel operacyjny 3.1. Dobra komunikacja regionu z zewnętrznymi biegunami wzrostu gospodarczego (Wrocław, Warszawa, Aglomeracja Śląska, Praga, Brno, Drezno, Berlin)</p> <p>Przedsięwzięcia strategiczne: 3.1.1; 3.1.2; 3.1.3; 3.1.4; 3.1.5, 3.1.6.</p> <p>Cel operacyjny 3.2. Nowa jakość powiązań wewnętrznych między głównymi miastami i ośrodkami turystyczno-uzdrowskimi</p> <p>Przedsięwzięcia strategiczne: 3.2.1; 3.2.2; 3.2.3; 3.2.4; 3.2.5.</p> <p>Cel operacyjny 3.3. Upowszechnienie dostępu do internetu wysokich prędkości</p> <p>Przedsięwzięcia strategiczne: 3.3.1; 3.3.2.</p> <p>Cel operacyjny 3.4. Rozwój transportu publicznego (aglomeracyjnego, integrującego region, z zewnętrznymi biegunami wzrostu)</p> <p>Przedsięwzięcia strategiczne: 3.4.1; 3.4.2; 3.4.3; 3.4.4.</p>
Poprawa jakości edukacji i kształcenia	<p>Cel strategiczny 2. Terytorium bliżej obywateli</p> <p>Cel operacyjny 2.2. Podwyższenie poziomu edukacji dzieci i młodzieży oraz dostosowanie do potrzeb rynku</p> <p>Przedsięwzięcia strategiczne: 2.2.1; 2.2.2; 2.2.3; 2.2.4.</p>
Rozwój turystyki i oferty w zakresie spędzania wolnego czasu	<p>Cel strategiczny 1. Bardziej inteligentne terytorium</p> <p>Cel operacyjny 1.2. Wspieranie innowacji w przedsiębiorstwach</p> <p>Przedsięwzięcia strategiczne: 1.2.2.</p> <p>Cel strategiczny 4. Terytorium przyjazne dla środowiska, wykorzystujące swój potencjał</p> <p>Cel operacyjny 4.1. Ochrona, rewitalizacja walorów przyrodniczych</p> <p>Przedsięwzięcia strategiczne: 4.1.1; 4.1.2.</p> <p>Cel operacyjny 4.2. Ochrona, rewitalizacja i udostępnianie walorów kulturowych</p> <p>Przedsięwzięcia strategiczne: 4.2.1; 4.2.2; 4.2.3; 4.2.4; 4.2.5.</p> <p>Cel operacyjny 4.4. Rozwój infrastruktury turystycznej, rekreacyjnej i uzdrowskowej</p> <p>Przedsięwzięcia strategiczne: 4.4.1; 4.4.2; 4.4.3; 4.4.4.</p>
Rewitalizacja	<p>Cel strategiczny 4. Terytorium przyjazne dla środowiska, wykorzystujące swój potencjał</p> <p>Cel operacyjny 4.1. Ochrona, rewitalizacja walorów przyrodniczych</p> <p>Przedsięwzięcia strategiczne: 4.1.1; 4.1.2.</p> <p>Cel operacyjny 4.2. Ochrona, rewitalizacja i udostępnianie walorów kulturowych</p> <p>Przedsięwzięcia strategiczne: 4.2.1; 4.2.2; 4.2.3; 4.2.5</p>
Poprawa dostępności do usług opieki zdrowotnej oraz profilaktyka	<p>Cel strategiczny 2. Terytorium bliżej obywateli</p> <p>Cel operacyjny 2.1. Podnoszenie jakości infrastruktury społecznej i mieszkaniowej</p> <p>Przedsięwzięcia strategiczne: 2.1.3.</p> <p>Cel operacyjny 2.3. Rozwój infrastruktury i usług „srebrnego sektora” (dla osób starszych)</p>

WSPÓLNE OBSZARY INTERWENCJI W STRATEGIACH POWIATOWYCH I GMINNYCH	STRATEGIA ROZWOJU SUDETY 2030 Zbieżne cele strategiczne, cele operacyjne oraz przedsięwzięcia strategiczne – grupy zadań strategicznych w Strategii Rozwoju Sudety 2030
	Przedsięwzięcia strategiczne: 2.3.4.
Poprawa w zakresie funkcjonowania opieki społecznej i przeciwdziałanie wykluczeniu społecznemu	<p>Cel strategiczny 2. Terytorium bliżej obywateli Cel operacyjny 2.1. Podnoszenie jakości infrastruktury społecznej i mieszkaniowej Przedsięwzięcia strategiczne: 2.2.1; 2.2.4. Cel operacyjny 2.3. Rozwój infrastruktury i usług „srebrnego sektora” (dla osób starszych) Przedsięwzięcia strategiczne: 2.3.1; 2.3.2; 2.3.3; 2.3.4. Cel operacyjny 2.4. Aktywizacja społeczna osób starszych Przedsięwzięcia strategiczne: 2.4.1; 2.4.2; 2.4.3; 2.4.4. Cel operacyjny 2.5. Integracja społeczna osób zagrożonych wykluczeniem społecznym Przedsięwzięcia strategiczne: 2.5.1; 2.5.2; 2.5.3.</p>
Działania w zakresie ochrony środowiska przyrodniczego	<p>Cel strategiczny 4. Terytorium przyjazne dla środowiska, wykorzystujące swój potencjał Cel operacyjny 4.1. Ochrona, rewitalizacja walorów przyrodniczych Przedsięwzięcia strategiczne: 4.1.1; 4.1.2; 4.1.4. Cel operacyjny 4.3. Wdrażanie strategii niskoemisyjnych i produkcji energii ze źródeł odnawialnych Przedsięwzięcia strategiczne: 4.3.1; 4.3.2; 4.3.3; 4.3.4. Cel operacyjny 4.4. Rozwój infrastruktury turystycznej, rekreacyjnej i uzdrowskiej Przedsięwzięcia strategiczne: 4.4.3.</p>
Budowa ścieżek rowerowych	<p>Cel strategiczny 4. Terytorium przyjazne dla środowiska, wykorzystujące swój potencjał Cel operacyjny 4.4. Rozwój infrastruktury turystycznej, rekreacyjnej i uzdrowskiej Przedsięwzięcia strategiczne: 4.4.3; 4.4.4.</p>
Promocja kultury i sportu	<p>Cel strategiczny 2. Terytorium bliżej obywateli Cel operacyjny 2.4. Aktywizacja społeczna osób starszych Przedsięwzięcia strategiczne: 2.4.1; 2.4.2; 2.4.3; 2.4.4. Cel strategiczny 4. Terytorium przyjazne dla środowiska, wykorzystujące swój potencjał Cel operacyjny 4.2. Ochrona, rewitalizacja i udostępnianie walorów kulturowych Przedsięwzięcia strategiczne: 4.2.1; 4.2.2; 4.2.3; 4.2.4; 4.2.5. Cel operacyjny 4.4. Rozwój infrastruktury turystycznej, rekreacyjnej i uzdrowskiej Przedsięwzięcia strategiczne: 4.4.1; 4.4.2; 4.4.3.</p>
Współpraca w celu realizacji strategii powiatowych	<p>Cel strategiczny 1. Bardziej inteligentne terytorium Cel operacyjny 1.1. Wspieranie form integracji regionu Przedsięwzięcia strategiczne: 1.1.1; 1.1.2; 1.1.3; 1.1.4. Cel operacyjny 1.2. Wspieranie innowacji w przedsiębiorstwach Przedsięwzięcia strategiczne: 1.2.2. Cel operacyjny 1.3. Wspieranie inicjatyw klastrowych i kooperacji biznes-nauka Przedsięwzięcia strategiczne: 1.3.2. Cel strategiczny 2. Terytorium bliżej obywateli Cel operacyjny 2.1. Podnoszenie jakości infrastruktury społecznej i mieszkaniowej</p>

WSPÓLNE OBSZARY INTERWENCJI W STRATEGIACH POWIATOWYCH I GMINNYCH	STRATEGIA ROZWOJU SUDETY 2030 Zbieżne cele strategiczne, cele operacyjne oraz przedsięwzięcia strategiczne – grupy zadań strategicznych w Strategii Rozwoju Sudety 2030
	<p>Przedsięwzięcia strategiczne: 2.1.2. Cel operacyjny 2.3. Rozwój infrastruktury i usług „srebrnego sektora” (dla osób starszych) Przedsięwzięcia strategiczne: 2.3.4.</p> <p>Cel strategiczny 3. Terytorium lepiej skomunikowane Cel operacyjny 3.1. Dobra komunikacja regionu z zewnętrznymi biegunami wzrostu gospodarczego (Wrocław, Warszawa, Aglomeracja Śląska, Praga, Brno, Drezno, Berlin) Przedsięwzięcia strategiczne: 3.1.1; 3.1.2; 3.1.3; 3.1.4, 3.1.6. Cel operacyjny 3.2. Nowa jakość powiązań wewnętrznych między głównymi miastami i ośrodkami turystyczno-uzdrowiskowymi Przedsięwzięcia strategiczne: 3.2.2.</p> <p>Cel strategiczny 4. Terytorium przyjazne dla środowiska, wykorzystujące swój potencjał Cel operacyjny 4.1. Ochrona, rewitalizacja walorów przyrodniczych Przedsięwzięcia strategiczne: 4.1.2; 4.1.4. Cel operacyjny 4.3. Wdrażanie strategii niskoemisyjnych i produkcji energii ze źródeł odnawialnych Przedsięwzięcia strategiczne: 4.3.1. Cel operacyjny 4.4. Rozwój infrastruktury turystycznej, rekreacyjnej i uzdrowiskowej Przedsięwzięcia strategiczne: 4.4.1; 4.4.2; 4.4.3. Cel operacyjny 4.5. Zintegrowany marketing terytorialny Przedsięwzięcia strategiczne: 4.5.1; 4.5.2; 4.5.3; 4.5.4;</p>
Poprawa sprawności administracji i JST	<p>Cel strategiczny 1. Bardziej inteligentne terytorium Cel operacyjny 1.2. Tworzenie warunków do inkubacji i zakorzenienia się nowych MŚP Przedsięwzięcia strategiczne: 1.2.1; 1.2.2; 1.2.3. Cel operacyjny 1.3. Wspieranie innowacji w przedsiębiorstwach Przedsięwzięcia strategiczne: 1.3.1; 1.3.2. Cel operacyjny 1.5. Tworzenie atrakcyjnych warunków dla inwestycji Przedsięwzięcia strategiczne: 1.5.1; 1.5.2; 1.5.3; 1.5.4.</p> <p>Cel strategiczny 2. Terytorium bliżej obywateli Cel operacyjny 2.1. Podnoszenie jakości infrastruktury społecznej i mieszkaniowej Przedsięwzięcia strategiczne: 2.1.3, 2.1.2; 2.1.3; 2.1.4. Cel operacyjny 2.2. Podwyższenie poziomu edukacji dzieci i młodzieży oraz dostosowanie do potrzeb rynku Przedsięwzięcia strategiczne: 2.2.1; 2.2.2; 2.2.3; 2.1.4.</p> <p>Cel strategiczny 3. Terytorium lepiej skomunikowane Cel operacyjny 3.3. Upowszechnienie dostępu do internetu wysokich prędkości Przedsięwzięcia strategiczne: 3.3.1; 3.3.2.</p>
Dodatkowe wspólne obszary interwencji występujące w strategiach gminnych, które są częściowo obecne w strategiach powiatowych	
Rozwój infrastruktury technicznej	<p>Cel strategiczny 2. Terytorium bliżej obywateli Cel operacyjny 2.1. Podnoszenie jakości infrastruktury społecznej i mieszkaniowej Przedsięwzięcia strategiczne: 2.1.1; 2.1.2; 2.1.3; 2.1.4.</p> <p>Cel strategiczny 4. Terytorium przyjazne dla środowiska,</p>

WSPÓLNE OBSZARY INTERWENCJI W STRATEGIACH POWIATOWYCH I GMINNYCH	STRATEGIA ROZWOJU SUDETY 2030 Zbieżne cele strategiczne, cele operacyjne oraz przedsięwzięcia strategiczne – grupy zadań strategicznych w Strategii Rozwoju Sudety 2030
	<p>wykorzystujące swój potencjał</p> <p>Cel operacyjny 4.1. Ochrona, rewitalizacja walorów przyrodniczych Przedsięwzięcia strategiczne: 4.1.1; 4.1.2; 4.1.3; 4.1.4.</p> <p>Cel operacyjny 4.2. Ochrona, rewitalizacja i udostępnianie walorów kulturowych Przedsięwzięcia strategiczne: 4.2.1; 4.2.2; 4.2.3; 4.2.5.</p> <p>Cel operacyjny 4.4. Rozwój infrastruktury turystycznej, rekreacyjnej i uzdrowiskowej Przedsięwzięcia strategiczne: 4.4.1; 4.4.2; 4.4.3; 4.4.4.</p>
Rozwój infrastruktury sportowo-rekreacyjnej, kulturalnej i turystycznej	<p>Cel strategiczny 4. Terytorium przyjazne dla środowiska, wykorzystujące swój potencjał</p> <p>Cel operacyjny 4.1. Ochrona, rewitalizacja walorów przyrodniczych Przedsięwzięcia strategiczne: 4.1.1; 4.1.2; 4.1.3; 4.1.4.</p> <p>Cel operacyjny 4.2. Ochrona, rewitalizacja i udostępnianie walorów kulturowych Przedsięwzięcia strategiczne: 4.2.1; 4.2.2; 4.2.3; 4.2.5.</p> <p>Cel operacyjny 4.4. Rozwój infrastruktury turystycznej, rekreacyjnej i uzdrowiskowej Przedsięwzięcia strategiczne: 4.4.1; 4.4.2; 4.4.3; 4.4.4;</p>
Działania w zakresie promocji	<p>Cel strategiczny 4. Terytorium przyjazne dla środowiska, wykorzystujące swój potencjał</p> <p>Cel operacyjny 4.5. Zintegrowany marketing terytorialny Przedsięwzięcia strategiczne: 4.5.1; 4.5.2; 4.5.3; 4.5.4;</p>
Przeciwdziałanie negatywnym zjawiskom społecznym	<p>Cel strategiczny 2. Terytorium bliżej obywateli</p> <p>Cel operacyjny 2.3. Rozwój infrastruktury i usług „srebrnego sektora” (dla osób starszych) Przedsięwzięcia strategiczne: 2.3.1; 2.3.2; 2.3.3; 2.3.4.</p> <p>Cel operacyjny 2.4. Aktywizacja społeczna osób starszych Przedsięwzięcia strategiczne: 2.4.1; 2.4.2; 2.4.3; 2.4.4.</p> <p>Cel operacyjny 2.5. Integracja społeczna osób zagrożonych wykluczeniem społecznym Przedsięwzięcia strategiczne: 2.5.1; 2.5.2; 2.5.3.</p>
Dodatkowy obszar interwencji wspólny dla strategii gmin wiejskich i miejsko-wiejskich	
Promocja i wspieranie na terenach wiejskich ekologicznej produkcji rolnej oraz poprawą jakości produkcji rolnej	<p>Cel strategiczny 1. Bardziej inteligentne terytorium</p> <p>Cel operacyjny 1.2. Wspieranie innowacji w przedsiębiorstwach Przedsięwzięcia strategiczne: 1.2.2.</p> <p>Cel strategiczny 2. Terytorium bliżej obywateli</p> <p>Cel operacyjny 2.4. Aktywizacja społeczna osób starszych Przedsięwzięcia strategiczne: 2.4.4.</p>

Źródło: opracowanie własne.

Monitoring i ewaluacja

Uzupełnieniem procesu planowania strategicznego są monitoring i ewaluacja; programowanie strategiczne nie jest działaniem jednorazowym, lecz procesem, który powinien być analizowany i dostosowywany do zmiennych warunków oraz aktualizowany. Monitoring jest narzędziem zarządzania i umożliwia efektywną alokację środków oraz reagowanie na warunki zmienne w gospodarce. Skupia się on na gromadzeniu i przetwarzaniu informacji o stanie realizacji Strategii, a także umożliwia ocenę postępów.

System obserwacji zmian zachodzących pod wpływem wdrażania Strategii pozwala na określenie postępu, jego braku, bądź niezadawalającego tempa tych zmian. Odpowiednio dobrany system mierników (wskaźników) pozwala badać rezultaty (postępy) we wdrażaniu Strategii. Ewaluacja jest oceną osiągania celów i realizacji zadań przeprowadzaną na określony moment. Raporty z monitoringu i ewaluacji będą narzędziem wykorzystywanym w podejmowaniu decyzji długookresowych dotyczących kolejnych ustaleń co do przyszłości Porozumienia i jego priorytetów.

Monitoring i ewaluacja umożliwiają także dokonanie korekt związanych z nieuwzględnionymi wcześniej czynnikami i nieprzewidzianymi zjawiskami, wpływającymi na osiągnięcie sukcesu. Sukcesem w tym przypadku jest osiągnięcie zakładanych celów. Monitoring pozwala na szybkie wykrywanie negatywnych i pozytywnych tendencji i zdarzeń w przebiegu wdrażania Strategii i osiąganiu jej założeń. Ewaluacja pozwala na bardziej dogłębną ocenę dokonywaną w określonym momencie.

Monitoring i ewaluacja realizacji Strategii Rozwoju Sudety 2030 powinny obejmować w szczególności²¹:

- zbieranie danych wskazujących na postęp i efekty realizowanych zadań,
- ocenę postępów,
- nadzór i bieżącą kontrolę działań,
- wczesne diagnozowanie problemów i opóźnień, potencjalnie niekorzystnie wpływających na realizację Strategii,
- korektę, modyfikację wykonania i działania dostosowawcze,
- weryfikację zgodności uzyskiwanych efektów z założonymi celami.

Aktualizacji i uzupełnień zapisów Strategii dokonuje się zależnie od pojawiających się przesłanek oraz zmian uwarunkowań zewnętrznych i wewnętrznych.

Za monitoring i ewaluację Strategii odpowiedzialny jest Komitet Monitorujący; w jego skład wchodzi przedstawiciele Komitetu Sterującego Porozumienia, skład może być poszerzony o innych przedstawicieli JST, ekspertów, partnerów gospodarczych, społecznych itp. Komitet Monitorujący i jego skład jest powoływany przez walne zgromadzenie Porozumienia, które określi także jak długo trwa kadencja Komitetu Monitorującego.

Raport z monitoringu wdrażania Strategii sporządzany jest raz w roku przez Komitet Monitorujący i upowszechniany wśród JST. Dane do sporządzenia rocznego raportu z monitoringu gromadzone są sukcesywnie odpowiednio przez: JST, Komitet Sterujący lub pozyskiwane z zewnątrz (GUS i WIOŚ) – zgodnie z zapisami w tabeli 25.

Ocena efektów realizacji Strategii będzie dokonywana²²:

- *ex-ante* – ocena poziomu wyjściowego,
- na bieżąco (*on-going*) – oceniane będą cele i przedsięwzięcia w trakcie ich realizacji,
- *ex-post* – ocena będzie następować po zakończeniu kolejnych etapów.

Ewaluacja efektów, jakie wnosi realizacja Strategii, przeprowadzana będzie przy uwzględnieniu trzech kryteriów²³:

- skuteczności – wskazanie stopnia osiągnięcia celów Strategii,
- efektywności – analiza efektywności zaangażowanych zasobów w realizację poszczególnych zadań i przedsięwzięć w stosunku do rzeczywistych osiągnięć,
- korzystności – ocena faktycznych efektów realizacji poszczególnych zadań i przedsięwzięć, wykazanie konsekwencji pozytywnych i negatywnych wdrażania Strategii.

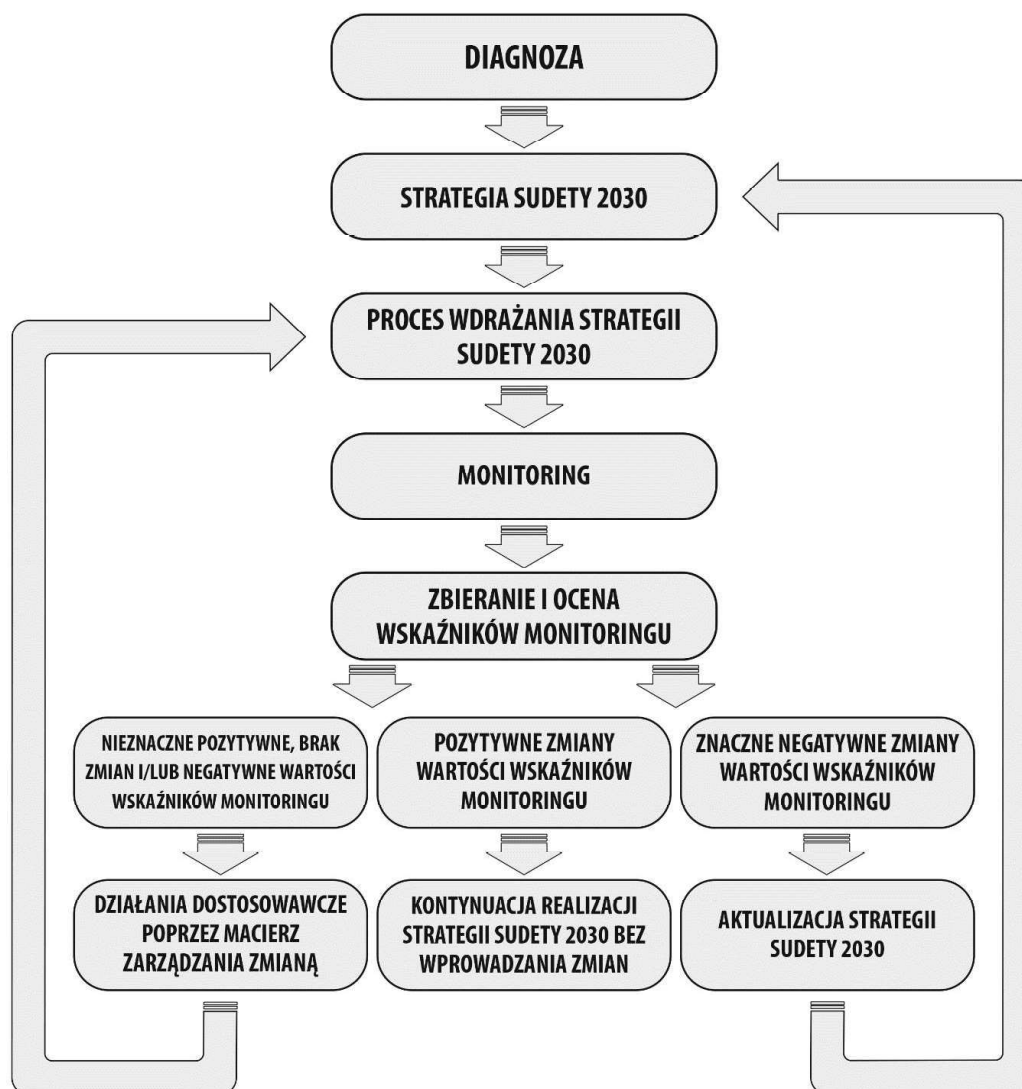
²¹ Por. *Strategia na rzecz Odpowiedzialnego Rozwoju do roku 2020 (z perspektywą do 2030 r.)*, Załącznik do uchwały nr 8 Rady Ministrów z dnia 14 lutego 2017 r. Warszawa, luty 2017, s. 285-287.

²² K. Olejniczak, M. Kozak, B. Ledzion (red.), *Teoria i praktyka ewaluacji interwencji publicznych. Podręcznik akademicki*, Wydawnictwa Akademickie i Profesjonalne, Akademia Leona Koźmińskiego, Warszawa 2008, s. 68-69.

²³ *Podręcznik – Zarządzanie cyklem projektu*. Komisja Europejska. Biuro Współpracy EUROPAID. Ministerstwo Gospodarki i Pracy, Warszawa maj 2004, s. 39-40.

Monitoring i ewaluacja są narzędziami do wskazania rekomendacji i zaproponowania ewentualnych zmiany w Strategii. Proponowane wskaźniki monitoringu w Strategii Rozwoju Sudety 2030 to mierniki ilościowe, jednakże ich pomiar umożliwi także ocenę zmian o charakterze jakościowym. Zostały one dostosowane do poszczególnych celów i pośrednio - przedsięwzięć strategicznych tak, aby mogły w sposób adekwatny informować i umożliwiać ocenę postępów. Pozwalają one na analizę wpływu wdrażania Strategii na obszar Porozumienia Sudety 2030 w sferach: społecznej, gospodarczej, sfera środowiskowej, przestrzenno-infrastrukturalnej, otoczenia (egzogenicznej) i współpracy.

Na rysunku 21 przedstawiono schemat prowadzenia monitoringu Strategii Rozwoju Sudety 2030.



Rysunek 21. Schemat przebiegu monitoringu realizacji Strategii Rozwoju Sudety 2030

Źródło: opracowanie własne.

Monitoring i ewaluacja Strategii przebiegać powinny wielostopniowo. Monitoring i ewaluacja odbywają się przede wszystkim w trzech wymiarach czasowo-skutkowych: *ex-ante*, na bieżąco, *ex-post*. Ewaluacja *ex-ante* powinna zostać przeprowadzona na początku procesu wdrażania Strategii i potraktowana jako dane wejściowe i punkt odniesienia dla dalszych pomiarów. W trakcie realizacji Strategii monitoring obejmuje zbieranie danych na bieżąco i przekazywanie ich co najmniej raz w roku do Komitetu Monitorującego. Wskazana jest także kontrola kwartalna osiągniętych efektów wdrażania Strategii. Zbiorcze raporty ewaluacyjne powinny być sporządzane raz na trzy lata. Ewaluacja *ex-post* to badanie bezpośrednio po zakończeniu realizacji Strategii oraz 2, 4 i 5 lat po zakończeniu wdrażania Strategii. Raporty opracowane

ex-post określa trwale efekty, jakie wniosła realizacja Strategii w kolejnych okresach po jej zakończeniu. Powinny one wskazać czy i jakie efekty synergii osiągnięto w poszczególnych obszarach tematycznych.

Zadania Komitetu Monitorującego to: gromadzenie części danych (wg tabeli 25), przyjmowanie raportów, ich usterkowanie, zgłaszanie uwag i zapotrzebowania na dodatkowe analizy, w uzasadnionych przypadkach stawianie wniosku na Walne Zgromadzenie o zmianę wskaźników monitoringu lub ich wartości, współpraca z JST i organizacja spotkań, w celu poczynienia wspólnych ustaleń, co do monitoringu i ewaluacji. Komitet Monitorujący wnioskuje z badań i określa zapotrzebowanie na zmianę ścieżki realizacji Strategii lub brak takiej potrzeby, zgodnie ze Schematem przebiegu monitoringu realizacji Strategii Rozwoju Sudety 2030 (rysunek 21).

Procedura wprowadzania zmian w Strategii:

- Komitet Monitorujący na podstawie raportów inicjuje potrzebę zmiany,
- Komitet Monitorujący określa zakres i kierunek zmiany,
- jeśli zachodzi potrzeba, Komitet Monitorujący stawia wniosek na Walne Zgromadzenie o powołanie zespołu do spraw wprowadzenia zmian w Strategii lub aktualizacji Strategii,
- Komitet Monitorujący nadzoruje proces proceduralno-techniczny opracowywania zmian lub aktualizacji Strategii,
- Komitet Monitorujący konsultuje i rekomenduje Walnemu Zgromadzeniu wprowadzenie zmian lub aktualizacji.

Monitoring i ewaluację osiągnięcia celów i realizacji przedsięwzięć strategicznych zapisanych w Strategii proponuje się przeprowadzać badając wartości wskaźników przedstawionych w tabeli 25. Monitoring i ewaluację zaleca się przeprowadzać dla obszaru Porozumienia Sudety 2030 jako całości. Zgodnie z opisem zawartym w tabeli, część danych powinna być gromadzona na poziomie JST (gmin lub powiatów), część z nich – dla całego obszaru – przez lub na zlecenie Komitetu Sterującego, a część z nich będzie pochodziła z GUS lub WIOŚ.

Tabela 25. Wskaźniki monitoringu i ewaluacji

Cel	Wskaźnik	Źródło weryfikacji
Cel główny	PKB na 1 mieszkańca [zł]	Dane GUS
	Liczba ludności	Dane GUS
Cel strategiczny 1: Bardziej inteligentne terytorium	Liczba wspólnie realizowanych projektów przez JST Porozumienia Sudety 2030	Dokumentacja gromadzona przez Komitet Sterujący
	Średnia liczba JST uczestniczących w jednym wspólnym projekcie	Dokumentacja gromadzona przez Komitet Sterujący
	Liczba podmiotów gospodarczych/ organizacji pozarządowych/ podmiotów ekonomii społecznej, które uzyskały wsparcie w wyniku wdrażania Strategii	Dokumentacja gromadzona w JST
	Liczba objętych wsparciem nowo tworzonych podmiotów gospodarczych	Dokumentacja gromadzona w JST
Cel strategiczny 2: Terytorium bliżej obywateli	Przeciętne miesięczne wynagrodzenie jako % przeciętnego wynagrodzenia dla województwa dolnośląskiego/ średniej krajowej	Dane GUS
	Liczba osób korzystających z pomocy społecznej [%]	Dane GUS
	Zdawalność egzaminów maturalnych [%]	Dane GUS
	Nakłady na inwestycje w infrastrukturę ochrony zdrowia [tys. zł]	Dokumentacja gromadzona w JST
	Liczba inicjatyw wielosektorowej współpracy (instytucje publiczne, organizacje pozarządowe, podmioty ekonomii społecznej, podmioty prywatne) w działaniach	Dokumentacja gromadzona w JST

	wzmacniających integrację społeczną i przeciwdziałających wykluczeniu społecznemu	
Cel strategiczny 3: Lepiej skomunikowane terytorium	Długość zbudowanych nowych dróg [km]	Dokumentacja gromadzona w JST
	Długość przebudowanych lub zmodernizowanych dróg [km]	Dokumentacja gromadzona w JST
	Długość przebudowanych lub zmodernizowanych linii kolejowych [km]	Dokumentacja gromadzona w JST
	Liczba nowych lub zmodernizowanych stacji i obiektów kolejowych	Dokumentacja gromadzona w JST
	Dodatkowe gospodarstwa domowe objęte szerokopasmowym dostępem do sieci internetowej o bardzo wysokiej przepustowości	Dokumentacja gromadzona w JST
Cel strategiczny 4: Terytorium przyjazne dla środowiska, wykorzystujące swój potencjał	Pojemność (przepustowość) objętych wsparciem obiektów kulturalnych i turystycznych [os./d]	Dokumentacja gromadzona w JST
	Liczba gmin, na terenie których stwierdzono ryzyko przekroczeń lub przekroczenia poziomów dopuszczalnych lub docelowych PM10 i/lub benzo(a)piren w powietrzu	Raporty WIOŚ
	Liczba poddanych termomodernizacji obiektów publicznych i zasobów komunalnych	Dokumentacja gromadzona w JST
	Długość zbudowanych nowych tras rowerowych [km]	Dokumentacja gromadzona w JST
	Długość nowych lub zmodernizowanych linii wodociągowych [km]	Dokumentacja gromadzona w JST
	Długość nowych lub zmodernizowanych linii kanalizacyjnych [km]	Dokumentacja gromadzona w JST
	Zdolność nowo wybudowanych lub zmodernizowanych instalacji oczyszczania ścieków [m ³ /d]	Dokumentacja gromadzona w JST

Źródło: opracowanie własne.

Sprawozdanie z przebiegu partycypacji społecznej przygotowania Strategii Rozwoju Sudety 2030

Harmonogram działań w ramach partycypacji społecznej

Przewodnią myślą opracowania Strategii był partycypacyjny charakter dochodzenia do poszczególnych ustaleń. Partycypacja miała przebieg wielopoziomowy, wielotorowy oraz była rozciągnięta w czasie, celem tego było osiągnięcie jak największego odzewu i zaangażowania społeczeństwa w prace nad Strategią oraz współdecydowanie o jej kształcie. Partycypacja przybierała różne formy i realizowała zdywersyfikowane zadania. Jednym z zastosowanych wymiarów partycypacji były konsultacje społeczne, z władzami różnego szczebla, organizacjami pozarządowymi i społecznymi, przedsiębiorcami i mieszkańcami; poza tym przeprowadzono warsztaty i zbieranie opinii, mające odzwierciedlenie we współdecydowaniu oraz upublicznienie z zebraniem opinii na Walnych Zgromadzeniach Sygnatariuszy Porozumienia, a także przy wykorzystaniu internetu zebrano uwagi od społeczeństwa uwidaczniając dokument na stronach internetowych członków Porozumienia - tą drogą zebrano opinie i uwagi. Inicjatywa oddolna, pochodząca od samorządów, dotycząca współpracy w ramach tego terytorium, jest unikalna, zwłaszcza, jeśli uwzględni się skalę tego działania. Inicjatywa ta również wymagała zastosowania specyficznej i złożonej procedury partycypacji społecznej.

Pierwsza prezentacja upubliczniająca mająca na celu przedstawienie podstawowych założeń oraz planu przebiegu prac nad Strategią miała miejsce na Walnym Zgromadzeniu Sygnatariuszy Porozumienia w dniu 05.04.2018. Kolejne spotkanie partycypacyjne, w dniu 09.05.2018, przybrało formę warsztatów, gdzie

zgrupowani przedstawili swoje propozycje brzmienia podstaw Strategii. Warsztaty miały za zadanie określenie elementów wizji i misji, oraz kierunków i celów Strategii. Po opracowaniu pierwszego projektu Strategii, w dniu 29.05.2018, zaprezentowano go na posiedzeniu Komitetu Sterującego Porozumienia, w ramach konsultacji roboczych. Kolejna prezentacja projektu Strategii, uwzględniającego wcześniej zgromadzone w procesie wstępnej partycypacji uwagi odbyła się w dniu 08.06.2018. Zebrane po spotkaniu uwagi zostały uwzględnione w opracowanym projekcie Strategii.

Projekt Strategii został umieszczony na stronie internetowej dnia 15.06.2018, w ten sposób zapoczątkowano zbieranie uwag drogą elektroniczną. W tym samym czasie rozpoczęto spotkania konsultacyjne, których odbyło się 13 (po jednym w każdym z powiatów). Konsultacje internetowe i spotkania konsultacyjne trwały do połowy lipca.

Tabela 26. Terminy spotkań konsultacyjnych w ramach konsultacji społecznych Strategii Rozwoju Sudety 2030

Data	Godzina	Powiat	Miejsce
21.06.2018	09.00-11.00	Zgorzelecki	Urząd Miasta w Zgorzelcu, ul. Domańskiego 7
25.06.2018	08.00-10.00	Lwówecki	Ośrodek Kultury, Sportu i Turystyki we Wleniu, ul. Chopina 2
25.06.2018	12.30-14.30	Ząbkowicki	Siedziba Starostwa Powiatowego w Ząbkowicach Śl., ul. Prusa 5
02.07.2018	09.00-11.00	Kłodzki	Siedziba Starostwa Powiatowego w Kłodzku, ul. Okrzei 1
02.07.2018	12.30-14.30	Dzierżoniowski	Urząd Miasta w Dzierżoniowie, Rynek 1
03.07.2018	09.00-11.00	Wałbrzyski, miasto Wałbrzych	Stara Kopalnia Centrum Nauki i Sztuki w Wałbrzychu
05.07.2018	9.00-11.00	Złotoryjski	Siedziba Starostwa Powiatowego w Złotoryi, Plac Niepodległości 8
05.07.2018	13.00-15.00	Bolesławiecki	Urząd Miasta w Bolesławcu, Ratusz,-Rynek 41
06.07.2018	09.00-11.00	Jaworski	Siedziba Starostwa Powiatowego w Jaworze, ul. Wrocławska 26
06.07.2018	13.00-15.00	Kamiennogórski	Dom Kultury w Lubawce, ul. Kamiennogórska 19
09.07.2018	09.00-11.00	Lubański	Zespół Szkół Ponadgimnazjalnych im. Adama Mickiewicza w Lubaniu, ul. Władysława Łokietka 2
09.07.2018	13.00-15.00	Jeleniogórski, miasto Jelenia Góra	Jeleniogórskie Centrum Informacji i Edukacji Regionalnej - Książnica Karkonoska, ul. Bankowa 27
10.07.2018	11.00-13.00	Świdnicki	Sala Narad USC w Świdnicy, ul. Armii Krajowej 49

Źródło: opracowanie własne.

Uwagi i opinie zostały zebrane w formie tabelarycznej i do każdej ustosunkowano się. W dniu 20.07.2018 przesłano Sygnatariuszom zestawienie uwag i opinii z konsultacji społecznych z rekomendacjami zmian w projekcie Strategii oraz uzasadnienie uwag nieuwzględnionych. Kolejną etapem partycypacji społecznej było zapoznanie się Sygnatariuszy z podsumowaniem konsultacji społecznych oraz wnoszenie uwag do tego etapu. Następnym krokiem była dyskusja i zaopiniowanie zebranych rekomendacji zmian w Strategii przez Komitet Sterujący na posiedzeniu w dniu 02.08.2018 oraz wprowadzenie zaopiniowanych pozytywnie zmian do projektu Strategii.

Zmodyfikowany projekt Strategii został przesłany do Sygnatariuszy, Urzędu Marszałkowskiego Województwa Dolnośląskiego oraz Dolnośląskiego Urzędu Wojewódzkiego. Jak również przeprowadzono konsultacje z przedstawicielami administracji regionalnej (Zarządem Województwa) i rządowej (Wojewodą). Po wprowadzeniu uwag i opracowaniu ostatecznej wersji projektu Strategii nastąpiło przesłanie jej do Komitetu Sterującego i JST, po czym nastąpił odbiór prac.

Statystyka partycypacji społecznej

Partycypacja społeczna prowadzona w ramach opracowywania Strategii obejmowała wiele form, które zostały już wskazane. Specyfika Strategii, jednoczącej duże terytorium i funkcjonujące na nim JST we wspólnych dążeniach, miała wpływ na strukturę podmiotową i zindywidualizowany układ podmiotowy przebiegu konsultacji społecznych. W trzynastu spotkaniach konsultacyjnych wzięło udział 257 osób, w tym: samorządowcy 70,43%, instytucje publiczne inne niż samorządowe 10,12%, przedsiębiorcy 7%, organizacje pozarządowe i mieszkańcy 12,45%. W trakcie procesu konsultacji społecznych zgłoszono ustnie 55 uwag i opinii. W części spotkań wzięły udział media, które upubliczniły ustalenia z konsultacji oraz główne założenia dokumentu; także informacje o projekcie Strategii oraz możliwości zgłaszania uwag i opinii.

Tabela 27. Konsultacje społeczne Strategii Rozwoju Sudety 2030

Grupa uczestników	Liczba bezwzględna	Udział [%]	Liczba zgłoszonych uwag
Samorządowcy	181	70,43	55
Instytucje publiczne inne niż samorządowe	26	10,12	
Przedsiębiorcy	18	7	
Organizacje pozarządowe, mieszkańcy	32	12,45	
RAZEM	257	100	

Źródło: opracowanie własne.

Formularz rozpatrywania uwag do projektu Strategii Rozwoju Sudety 2030

W celu ułatwienia formułowania uwag do projektu Strategii, a następnie ich analizy opracowano jednolity formularz zgłaszania uwag. Formularz zawiera następujące opcje wpisu: zgłaszający; obecny zapis (numer strony w projekcie Strategii); propozycja zmiany; działanie (uwzględniono/nie uwzględniono/uwzględniono częściowo); uzasadnienie. Ze względu na to, że Formularz udostępniany był na spotkaniach z interesariuszami oraz w internecie na stronach, gdzie udostępniany był projekt Strategii, partycypacja społeczna mogła dotrzeć do szerokiego kręgu zainteresowanych. Zgłaszane uwagi były rozpatrywane i ustosunkowywano się do nich. Na podstawie zgłaszanych uwag wprowadzono do projektu Strategii poprawki.

W ramach uczestnictwa partycypacyjnego przedstawiono 268 uwag, przy czym duża część z nich była czasami nawet wielokrotnie złożona. Aktywność w zakresie zgłaszania uwag wykazały zróżnicowane podmioty; w tym samorządy, organizacje pozarządowe, przedsiębiorcy i mieszkańcy. W wyniku rozparzenia: 15,8% uwag nie uwzględniono; 41,2% uwag uwzględniono częściowo; a 43% uwzględniono i zastosowano w Strategii. W konsekwencji ponad 84% uwag, zostało uwzględnionych całkowicie lub częściowo.

Partycypacja społeczna: wpływ społeczeństwa i partnerów społecznych na ostateczny kształt i brzmienie Strategii były bardzo duże. Szeroko zakrojony proces wniósł oddolne spojrzenie na długookresowe kierunki rozwoju obszaru Porozumienia Sudety 2030. Proces partycypacji społecznej, ze względu na specyfikę tej Strategii, został zindywidualizowany, co pozwoliło na lepsze zrozumienie głównej przesłanki tego dokumentu, mianowicie integracji.

Podsumowanie

Prezentowany dokument stanowi unikatowe opracowanie w zakresie programowania rozwoju społeczno-ekonomicznego przez JST. Jego fenomen wynika z faktu dobrowolnego porozumienia 107 JST (gmin i powiatów) i ich determinacji dotyczącej przerwania zjawisk inercji związanej z ich marginalizacją w skali kraju i regionu. Dobrowolność, a przede wszystkim chęć współpracy i wystąpienia w roli podmiotu wskazuje, że władarze tych jednostek prezentują aktywną, a przy tym kreatywną postawę nacechowaną chęcią osiągnięcia sukcesu. Skala Porozumienia (zarówno przestrzenna jak i potencjałowa) stanowi niespotykaną dotychczas inicjatywę w tym zakresie. Należy podkreślić, że jest to rozwiązanie pionierskie we wszystkich jego obszarach i niewątpliwie wpisuje się w najnowsze koncepcje zarządzania rozwojem lokalnego takie jak *New Political Culture* oraz *local governance*. Samo przedsięwzięcie należy uznać za bezsprzecznie innowacyjne, wytyczające nowe kierunki funkcjonowania JST. Bez wątpienia nowatorskość działań wpisuje się również w nowy paradygmat rozwoju charakteryzującego funkcjonowanie nowoczesnych gospodarek, oparty na terytorium. Logika sieci współpracy, która jest widoczna od początku powstania Porozumienia i nasila się wraz z realizowanymi działaniami, stanowi filar poczynionych ustaleń w niniejszym dokumencie.

Całość dotychczasowych działań, a przede wszystkim Strategia, wpisują się w nowe podejście terytorialne, w którym kładzie się nacisk na spójność terytorialną przejawiającą się w różnicowaniu wielopoziomowych działań (interakcji), w zależności od specyficznych zasobów, problemów i mechanizmów rozwoju. Podstawą stają się endogeniczne kapitały terytorialne, integracja oraz szeroka partycypacja mieszkańców. Tego typu rozwiązania stanowią podstawę nowego paradygmatu terytorialnej polityki rozwoju (ang. *place based policy*), który stał się kluczowym elementem założeń koncepcji nowej polityki spójności UE na kolejny okres programowania.

W świetle powyższych spostrzeżeń należy zaznaczyć, że Strategia stanowi nie tylko rozwiązanie zgodne z nową terytorialną polityką spójności Unii Europejskiej, ale w wielu obszarach, poprzez pionierskie rozwiązania, wyznacza praktyczne standardy dla tejże polityki.

Równocześnie zapisy Strategii są zgodne z dokumentami strategicznymi wyższego rzędu oraz nie kolidują w żadnym obszarze z dokumentami JST uczestniczących w Porozumieniu. **Co istotne, zarówno w duchu, jak i literze prezentowane zapisy są zgodne z projektem nowej Strategii Rozwoju Województwa Dolnośląskiego 2030 wzmocniając oraz co ważne konkretyzując jej ustalenia.** Istotną podstawą oraz odniesieniem są także strategie rozwoju poszczególnych JST oraz strategia ZIT Aglomeracji Jeleniogórskiej i strategia ZIT Aglomeracji Wałbrzyskiej, które nie tylko stały się swoistym prekursorem dla pogłębiania współpracy, ale też wyznaczyły kierunki integracji.

Jak wskazują zapisy Strategii, pogłębianie integracji musi odbywać się poprzez wspólnotę celów ogniskujących się na wspólnym rozwiązywaniu problemów. Do najważniejszych należy zaliczyć:

- depopulację,
- wykluczenie komunikacyjne,
- zanieczyszczenie powietrza poprzez tzw. niską emisję,
- konieczność rewitalizacji zasobów lokalnych.

Ważnym elementem, który staje się jednym z istotnych ustaleń w dalszej części założeń, jest występowanie obszarów górskich z ich specyfiką oraz nadgranicznym położeniem, co musi skutkować

koniecznością zacieśniania i inicjowania współpracy transgranicznej, gdyż obszary takie, tj. tereny górskie, będące przygraniczem, wykazują naturalną skłonność do marginalizacji. Same obszary górskie (niestety nie znajdujące wystarczającego podkreślenia w dokumentach unijnych, krajowych czy regionalnych), a właściwie ich aktywizacja poprzez umiejętne wykorzystanie ich atutów oraz likwidację istniejących tam barier, w znacznej mierze będą decydować o przyszłości tego obszaru.

Jak wskazują ustalenia poczynione w diagnozie, kumulowanie się w przeszłości wielu problemów na tych terenach zwieliokrotniło ich negatywną specyfikę. M.in. górskie, nadgraniczne położenie przyczyniło się do spowolnienia współczesnych zjawisk społeczno-gospodarczych. Równocześnie należy pamiętać, że obszar ten w przeszłości nie był *terra incognita*, lecz terenem o rozwiniętej, a do tego intensywnej działalności gospodarczej z rozwiniętą infrastrukturą społeczno-ekonomiczną. Poczynione w przeszłości błędne działania doprowadziły do zapaści tych terenów. Dlatego podstawowe ustalenia diagnozy, przekładając się na zapisy strategiczne, akcentują pogłębiającą się współpracę oraz specyfikę tego obszaru (tereny górskie, bogata tkanka osadnicza, tradycje oraz potencjał i kapitał endogeniczny). Wskazują one, że przyszłe wyzwania rozwojowe muszą wynikać z integracji i szerokiej partycypacji społecznej i instytucjonalnej. **W realizacji przyjętych założeń, należy wykorzystać przede wszystkim różnorodny i rosnący kapitał społeczny tego obszaru; ten kapitał, obok kapitału ludzkiego, musi być w dalszych latach wzmacniany i wzbogacany, gdyż to one stanowią podstawę pożądanego rozwoju, a w konsekwencji - realizację w pełni założeń strategicznych niniejszego dokumentu.**

Na zakończenie należy z całą mocą podkreślić, że powstanie Strategii jest nacechowane szeroką partycypacją oraz wykorzystaniem dialogu wielopoziomowego, co pozwoliło zachować konsensus jako jego podstawę. Tego typu rozwiązanie należy zachować i realizować na etapie wdrażania Strategii, co niewątpliwie nie jest rozwiązaniem łatwym, ale koniecznym do osiągnięcia sukcesu.

Spis rysunków

1. Obszar opracowania (subregion wałbrzyski i subregion jeleniogórski) na tle regionu Dolnego Śląska	8
2. Przeciętne miesięczne wynagrodzenie brutto w relacji do średniej krajowej (Polska=100) w subregionie wałbrzyskim i jeleniogórskim według powiatów w 2017 roku	16
3. Podmioty wpisane do rejestru REGON na 1000 mieszkańców w subregionie wałbrzyskim i subregionie jeleniogórskim według powiatów (stan na XII 2017).....	18
4. Liczba podmiotów nowo zarejestrowanych netto (po uwzględnieniu podmiotów wyrejestrowanych) na 1000 mieszkańców w subregionie wałbrzyskim i subregionie jeleniogórskim według powiatów (stan na 31 XII 2017).....	19
5. Liczba inwestorów zagranicznych na 1000 mieszkańców w subregionie wałbrzyskim oraz subregionie jeleniogórskim według powiatów (stan na 31 XII 2015).....	20
6. Nakłady inwestycyjne w przedsiębiorstwach [mln zł] z podziałem na sektory ekonomiczne w subregionie wałbrzyskim i subregionie jeleniogórskim według powiatów (stan na 31 XII 2016).....	21
7. Zasoby mieszkaniowe według form własności w powiatach subregionu wałbrzyskiego i subregionu jeleniogórskiego (stan na 31 XII 2016)	40
8. Obszary prawnie chronione w subregionie wałbrzyskim oraz subregionie jeleniogórskim według powiatów [ha] (stan na 31 XII 2016).....	46
9. Emisja zanieczyszczeń gazowych (mapa po lewej stronie) i pyłowych (mapa po prawej stronie) pochodzenia przemysłowego w subregionach wałbrzyskim oraz jeleniogórskim według powiatów w t/r (stan na 31 XII 2016).....	49
10. Zasięg miejscowych planów zagospodarowania przestrzennego w subregionach wałbrzyskim i jeleniogórskim według gmin (stan na V 2018)	51
11. Obszary chronione w subregionach wałbrzyskim i jeleniogórskim według gmin (stan na V 2018).....	51
12. Powierzchnia subregionów wałbrzyskiego i jeleniogórskiego objętych miejscowymi planami zagospodarowania przestrzennego według powiatów [%] (stan na 30 IV 2018).....	53
13. Drogi gminne i powiatowe o nawierzchni twardej [km] na 100km ² w subregionach wałbrzyskim i jeleniogórskim według powiatów (stan na 31 XII 2016)	57
14. Zasięg współpracy jednostek samorządu terytorialnego w subregionach wałbrzyskim i jeleniogórskim – Zintegrowane Inwestycje Terytorialne oraz euroregiony	61
15. Zasięg współpracy jednostek samorządu terytorialnego w subregionach wałbrzyskim i jeleniogórskim – Lokalne Grupy Działania.....	61
16. Zasięg współpracy jednostek samorządu terytorialnego w subregionach wałbrzyskim i jeleniogórskim – Lokalne Organizacje Turystyczne, stowarzyszenia, związki gmin	62
17. Zasięg współpracy jednostek samorządu terytorialnego w subregionach wałbrzyskim i jeleniogórskim – międzygminne klastry energii odnawialnej	62
18. Pentagon Sudety 2030	94
19. Determinanty powrotu i przyciągania ludzi młodych	95
20. Źródło integracji	96
21. Schemat przebiegu monitoringu realizacji Strategii Rozwoju Sudety 2030	154

Spis tabel

1. Wydatki ogółem budżetów gmin i miast na prawach powiatu na 1 mieszkańca według subregionów dla wybranych lat okresu 2005-2016 [zł].....	11
2. Wydatki na kulturę i ochronę dziedzictwa narodowego według subregionów dla wybranych lat okresu 2008-2016 na 1 mieszkańca [zł].....	12
3. Wydatki na turystykę według subregionów dla wybranych lat okresu 2008-2016 na 1 mieszkańca [zł].....	12
4. Wydatki na rolnictwo i łowiectwo według subregionów dla wybranych lat okresu 2008-2016 na 1 mieszkańca [zł]	12
5. Klasyfikacja powiatów subregionu wałbrzyskiego i jeleniogórskiego zgodnie ze wskaźnikiem konkurencyjności przedsiębiorstw	22
6. Liczba ludności według subregionów województwa dolnośląskiego w wybranych latach okresu 2005-2017	27
7. Szkoły wyższe na badanym obszarze	35
8. Zasięg korzystania ze środowiskowej pomocy społecznej według subregionów województwa dolnośląskiego w wybranych latach okresu 2009-2016 [% ludności subregionu/województwa]	36
9. Miasta średnie tracące funkcje społeczno-gospodarcze w subregionach wałbrzyskim i jeleniogórskim.....	38
10. Warunki mieszkaniowe w subregionie wałbrzyskim i w subregionie jeleniogórskim wyrażone liczbą izb w 1 mieszkaniu, przeciętną liczbą osób na 1 mieszkanie oraz przeciętną powierzchnią użytkową 1 mieszkania według powiatów w okresie 2005-2016 (stan na 31 XII).....	39
11. Klasyfikacja powiatów subregionów wałbrzyskiego i jeleniogórskiego zgodnie ze wskaźnikiem jakości życia.....	44
12. Wykaz gmin w subregionach wałbrzyskim i jeleniogórskim, na terenie których stwierdzono ryzyko przekroczeń lub przekroczenia poziomów dopuszczalnych lub docelowych substancji w powietrzu w 2018 roku.....	48
13. Liczba miejscowych planów zagospodarowania przestrzennego oraz udział powierzchni objętej obowiązującymi planami w powierzchni ogółem w Polsce, Dolnym Śląsku oraz w subregionach województwa dolnośląskiego (stan na 31 XII).....	52
14. Organizacje i ich członkowie	58
15. Produkty regionalne i lokalne wymienione w badaniu ankietowym według powiatów	63
16. Współpraca przedsiębiorstw i nauki/szkolnictwa w badanych JST	65
17. Analiza SWOT obszaru Sudety.....	86
18. Cele strategiczne, cele operacyjne (priorytety) i przedsięwzięcia strategiczne	98
19. Macierz zarządzania zmianą.....	104
20. Zbieżność celów strategicznych, celów operacyjnych i przedsięwzięć strategicznych – grup zadań strategicznych Strategii Rozwoju Sudety 2030 z celami i obszarami koncentracji działań Strategii na Rzecz Odpowiedzialnego Rozwoju do roku 2020 (z perspektywą do 2030 roku).....	130
21. Zbieżność celów strategicznych, celów operacyjnych i przedsięwzięć strategicznych – grup zadań strategicznych Strategii Rozwoju Sudety 2030 z celami strategicznymi i operacyjnymi oraz przedsięwzięciami strategicznymi – grupami zadań strategicznych Strategii Rozwoju Województwa Dolnośląskiego 2030.....	135
22. Zbieżność celów strategicznych, celów operacyjnych i przedsięwzięć strategicznych – grup zadań strategicznych Strategii Rozwoju Sudety 2030 z celami rozwojowymi, priorytetami oraz działaniami Strategii ZIT Aglomeracji Wałbrzyskiej.....	143
23. Zbieżność celów strategicznych, celów operacyjnych i przedsięwzięć strategicznych – grup zadań strategicznych Strategii Rozwoju Sudety 2030 z celem strategicznym, celami	

szczegółowymi i priorytetami ZIT AJ oraz działaniami Strategii ZIT Aglomeracji Jeleniogórskiej	146
24. Zbieżność celów strategicznych, celów operacyjnych i przedsięwzięć strategicznych – grup zadań strategicznych Strategii Rozwoju Sudety 2030 z obszarami interwencji zidentyfikowanymi jako wspólne dla dokumentów lokalnych: strategii rozwoju powiatów i gmin	148
25. Wskaźniki monitoringu i ewaluacji.....	155
26. Terminy spotkań konsultacyjnych w ramach konsultacji społecznych Strategii Rozwoju Sudety 2030.....	157
27. Konsultacje społeczne Strategii Rozwoju Sudety 2030	158

Spis wykresów

1. Średnia wartość PKB według subregionów dla lat 2012-2015 [mln euro]	8
2. Średnia wartość PKB na 1 mieszkańca według subregionów dla lat 2012-2015 [mln euro]	9
3. PKB na 1 mieszkańca według subregionów w 2015 roku [mln euro].....	9
4. Zmiany PKB na 1 mieszkańca mierzone parytetem siły nabywczej według subregionów w latach 2000-2015	10
5. Macierzowe ujęcie średnich wydatków majątkowych inwestycyjnych i średnich dochodów gmin łącznie z miastami na prawach powiatu na 1 mieszkańca w wybranych latach okresu 2005-2016 [zł].....	10
6. Wydatki ogółem budżetów gmin i miast na prawach powiatu na 1 mieszkańca według subregionów dla wybranych lat okresu 2005-2016 w relacji do województwa (dolnośląskie = 100).....	11
7. Liczba zatrudnionych do liczby osób w wieku produkcyjnym (15-64) według subregionów w 2015 roku.....	13
8. Liczba pracujących na 1000 mieszkańców według subregionów województwa dolnośląskiego w wybranych latach okresu 2008-2016	14
9. Stopa bezrobocia rejestrowanego [%] w subregionie wałbrzyskim i subregionie jeleniogórskim według powiatów na tle Polski w 2017 roku (stan na 31 XII)	14
10. Przeciętne miesięczne wynagrodzenie brutto [zł] w subregionie wałbrzyskim i subregionie jeleniogórskim według powiatów w relacji do Polski i województwa dolnośląskiego w roku 2005 oraz 2016 (stan na 31 XII).....	15
11. Podmioty gospodarcze sektora prywatnego w subregionie wałbrzyskim i subregionie jeleniogórskim według powiatów (stan na 31 XII 2017)	17
12. Wartość dodana brutto na 1 mieszkańca według subregionów w 2015 roku [mln euro]	23
13. Wartość dodana brutto według grup sekcji PKD 2007 według subregionów 2015 rok [mln zł]	24
14. Stopień zagospodarowania gruntów w SSE [%] stan na dzień 31.12.2016	25
15. Nakłady inwestycyjne w specjalnych stref ekonomicznych w latach 2014-2016 [mln zł]	25
16. Miejsca pracy ogółem w latach 2014-2016 w specjalnych stref ekonomicznych	26
17. Przyrost naturalny według subregionów województwa dolnośląskiego w wybranych latach 2013-2016	28
18. Procentowa zmiana liczby ludności w gminach subregionu jeleniogórskiego w okresie 2005-2017 (stan na dzień 30 XII)	29
19. Procentowa zmiana liczby ludności w gminach subregionu wałbrzyskiego w okresie 2005-2017 (stan na dzień 30 XII)	30
20. Struktura wykształcenia według powiatów subregionów wałbrzyskiego i jeleniogórskiego w 2011 roku.....	31
21. Średnia zdawalność egzaminów maturalnych w szkołach licealnych według subregionów województwa dolnośląskiego oraz powiatów subregionu wałbrzyskiego i jeleniogórskiego w latach 2012-2016 [%]	32
22. Średni wynik matur w 2017 roku według powiatów [%].....	33
23. Średni wynik sprawdzianu szóstoklasisty w 2016 roku według powiatów [%].....	33
24. Średni wynik egzaminu gimnazjalnego (część humanistyczna) w 2017 roku według powiatów [%]	33
25. Średni wynik egzaminu gimnazjalnego (część matematyczno-przyrodnicza) w 2017 roku według powiatów [%]	34
26. Średni wynik egzaminu gimnazjalnego (część języków obcych) w 2017 roku według powiatów [%]	35
27. Przestępstwa stwierdzone przez policję w zakończonych postępowaniach przygotowawczych na 1000 mieszkańców według powiatów subregionów wałbrzyskiego i jeleniogórskiego w roku 2017.....	37

28. Przestępstwa stwierdzone przez policję w zakończonych postępowaniach przygotowawczych na 1000 mieszkańców według subregionów w 2017 roku	37
29. Zasoby mieszkaniowe w miastach i na wsi w subregionach wałbrzyskim i jeleniogórskim według powiatów (stan na 31 XII 2016).....	41
30. Zasoby mieszkaniowe (mieszkania) na 1000 mieszkańców w subregionach wałbrzyskim oraz jeleniogórskim według powiatów (stan na 31 XII 2016)	42
31. Mieszkania oddane do użytkowania na 1000 mieszkańców w 2016 roku oraz procentowa zmiana nowo oddanych do użytku mieszkań w porównaniu z rokiem 2005 w subregionach wałbrzyskim oraz jeleniogórskim według powiatów (stan na 31 XII).....	43
32. Organizacje, instytucje i placówki, których działania adresowane są do społeczności lokalnych na 1000 mieszkańców w subregionach wałbrzyskim i jeleniogórskim według powiatów (stan na 2018).....	45
33. Organizacje, instytucje i placówki działające w obszarze rozwój lokalny na 1000 mieszkańców w subregionach wałbrzyskim i jeleniogórskim według powiatów (stan na 2018).....	45
34. Emisja zanieczyszczeń gazowych i pyłowych pochodzenia przemysłowego w subregionie wałbrzyskim oraz subregionie jeleniogórskim [t/r] w latach 2005-2017	50
35. Długość czynnej sieci rozdzielczej wodociągowej w subregionie wałbrzyskim i subregionie jeleniogórskim [km] według powiatów (stan na 31 XII).....	55
36. Długość czynnej sieci kanalizacyjnej w subregionie wałbrzyskim i subregionie jeleniogórskim [km] według powiatów (stan na 31 XII)	56
37. Stopień dostosowania do potrzeb w wieku poprodukcyjnym infrastruktury transportowej.....	66
38. Stopień dostosowania do potrzeb osób w wieku poprodukcyjnym infrastruktury społecznej	66
39. Aktywność społeczności lokalnej w wybranych zakresach	67
40. Realizacja wspólnych przedsięwzięć z innymi JST w zakresie rozwoju infrastruktury technicznej	68
41. Realizacja wspólnych przedsięwzięć z innymi JST w zakresie turystyki	70
42. Realizacja wspólnych przedsięwzięć z innymi JST w zakresie kultury	70
43. Realizacja wspólnych przedsięwzięć z innymi JST w zakresie sportu i rekreacji	71
44. Potrzeby występujące w JST w zakresie wspólnych przedsięwzięć integracyjnych.....	71
45. Główne problemy dotyczące jakości życia w JST	72
46. Główne problemy dotyczące wychowania i edukacji w JST	72
47. Główne problemy dotyczące demografii.....	73
48. Główne problemy dotyczące prowadzenia działalności gospodarczej w JST.....	73
49. Główne problemy dotyczące zagospodarowania przestrzennego w JST	74
50. Główne problemy dotyczące ochrony środowiska w JST	74
51. Główne problemy dotyczące rolnictwa w JST	75

Literatura

- Bank Danych Lokalnych Głównego Urzędu Statystycznego, <https://bdl.stat.gov.pl>
- Barca F., Program dla zreformowanej polityki spójności. Podejście ukierunkowane terytorialnie w osiąganiu celów i oczekiwań Unii Europejskiej <http://www.barkauk.org/wp-content/uploads/2010/10/raport-barca.pdf>
- Český statistický úřad – <https://www.czso.cz/>
- Communication from the Commission. *A Modern Budget for a Union that Protects, Empowers and Defends. The Multiannual Financial Framework for 2021-2027*. Brussels, 2.5.2018, COM(2018) 321 final.
- Dane Eurostat, ec.europa.eu/eurostat
- Die Regionaldatenbank Deutschland – <https://www.regionalstatistik.de/>
- Generalna Dyrekcja Ochrony Środowiska – <http://geoserwis.gdos.gov.pl/mapy/>
- Główny Urząd Statystyczny – <https://stat.gov.pl/statystyka-regionalna/jednostki-terytorialne/klasyfikacja-nuts/klasyfikacja-nuts-w-polsce/>
- Godlewska-Majkowska H. i in. *Atrakcyjność inwestycyjna regionów 2017. Województwo dolnośląskie*. Raport przygotowany na zlecenie Polskiej Agencji Inwestycji i Handlu S.A. w Instytucie Przedsiębiorstwa Szkoły Głównej Handlowej w Warszawie, Warszawa, listopad 2017.
- https://ec.europa.eu/commission/future-europe/eu-budget-future_pl (dostęp 02.07.2018).
- https://www.wroclaw.pios.gov.pl/pliki/komunikaty/10_rzeczy_o_jakosci_powietrza_na_DLN.pdf (dostęp: 24.08.2018).
- Komisja Europejska - Zestawienie informacji, *Nowoczesny budżet dla Unii, która chroni, wspiera i broni Pytania i odpowiedzi* http://europa.eu/rapid/press-release_MEMO-18-3621_pl.htm (dostęp 27.07.2018).
- Mapa Dotacji UE – www.mapadotacji.gov.pl
- Olejniczak K., Kozak M., Ledzion B. (red.), *Teoria i praktyka ewaluacji interwencji publicznych. Podręcznik akademicki*, Wydawnictwa Akademickie i Profesjonalne, Akademia Leona Koźmińskiego, Warszawa 2008.
- Podręcznik – Zarządzanie cyklem projektu*. Komisja Europejska. Biuro Współpracy EUROPAID. Ministerstwo Gospodarki i Pracy, Warszawa maj 2004.
- Powiadomienie nr 07/2018 o ryzyku przekroczenia poziomu dopuszczalnego lub poziomu docelowego zanieczyszczeń powietrza opracowanego przez Wojewódzki Inspektorat Ochrony Środowiska we Wrocławiu w dniu 18 maja 2018 roku.
- Prognoza demograficzna dla gmin województwa dolnośląskiego do 2035 roku*, Instytut Rozwoju Terytorialnego Wrocław 2015.
- Projekt Strategii Rozwoju Województwa Dolnośląskiego 2030.
- Rozporządzenie Parlamentu Europejskiego i Rady ustanawiające wspólne przepisy dotyczące Europejskiego Funduszu Rozwoju Regionalnego, Europejskiego Funduszu Społecznego Plus, Funduszu Spójności (...) Strasburg, COM(2018) 375 final, 2018/0196 (COD) z dnia 29.5.2018 (projekt).
- Rozporządzenie Parlamentu Europejskiego i Rady w sprawie Europejskiego Funduszu Rozwoju Regionalnego i Funduszu Spójności COM(2018) 372 final 2018/0197 (COD) z dnia 29.05.2018 (projekt).
- Rozporządzenie Rady Ministrów z dnia 23 lipca 2013 r. zmieniające rozporządzenie w sprawie mieleckiej specjalnej strefy ekonomicznej, Dz.U. 2013 poz. 974.
- Rozwój regionalny i polityka spójności na okres po roku 2020: nowe ramy UE w skrócie*, Komisja Europejska, Unia Europejska 2018.
- Strategia na rzecz Odpowiedzialnego Rozwoju do roku 2020 (z perspektywą do 2030 r.)*, Dokument przyjęty uchwałą Rady Ministrów w dniu 14 lutego 2017 r., Warszawa 2017.
- Strategia Zintegrowanych Inwestycji Terytorialnych Aglomeracji Jeleniogórskiej na lata 2014-2023
- Strategie rozwoju gmin uczestniczących w Porozumieniu Sudety 2030
- Strategie rozwoju powiatów uczestniczących w Porozumieniu Sudety 2030
- Studia uwarunkowań i kierunków zagospodarowania przestrzennego gmin uczestniczących w Porozumieniu Sudety 2030
- Ustawa z dnia 10 maja 2018 r. o wspieraniu nowych inwestycji (Dz.U. 2018, poz. 1162)
- Zaktualizowana Strategia Zintegrowanych Inwestycji Terytorialnych Aglomeracji Wałbrzyskiej
- Zielińska A., *Gospodarowanie na obszarach przyrodniczo cennych w Polsce w kontekście rozwoju zrównoważonego*, Wydawnictwo Uniwersytetu Ekonomicznego we Wrocławiu, Wrocław 2013.