

Rysunek 11. Liczba przychodni na 10 tys. ludności

Analizując dostępność do usług medycznych, należy jednak pamiętać, że szpitale specjalistyczne i wielospecjalistyczne zlokalizowane są najczęściej w dużych miastach, a w powiatach funkcjonują jednostki, które oferują tylko podstawowy zakres świadczeń i specjalizacji, nie zapewniając przy tym odpowiedniej do potrzeb podaży miejsc.

KULTURA

Na obszarze Aglomeracji Wałbrzyskiej występują liczne zabytki o dużych walorach historycznych. Należy przed wszystkim wspomnieć o figurującym na liście światowego dziedzictwa UNESCO Kościele Pokoju w Świdnicy oraz Bazylice Mniejszej pw. Świętych Apostołów Piotra i Pawła w Strzegomiu i Katedrze św. Stanisława i św. Wacława w Świdnicy będących pomnikami historii.

Warto jednocześnie zauważyć, że stan licznie występujących na obszarze Aglomeracji zabytków jest niejednokrotnie niezadawalający. Niemniej jednak ich potencjał sprawia, iż mogą stać się ważnym „motorem” rozwoju turystyki.

Potencjału kulturalnego nie można ograniczyć do zabytków. W Aglomeracji Wałbrzyskiej w 2016 r. funkcjonowało pięć kin, w tym dwa w Wałbrzychu i po jednym w Świdnicy, Nowej

Rudzie i Strzegomiu. Kina te dysponowały łącznie 14 salami (z czego osiem sal było w Wałbrzychu) z 3 613 miejscami na widowni. W stosunku do 2012 r. wzrosła zarówno liczba kin, jak i sal oraz miejsc na widowni. Wówczas działały cztery kina (2 w Wałbrzychu i po 1 w Świdnicy oraz w Nowej Rudzie) dysponujące łącznie 10 salami i 2 742 miejscami na widowni.

W 2016 r. w kinach zlokalizowanych na obszarze Aglomeracji Wałbrzyskiej odbyło się 22 106 seansów filmowych (12 940 w Wałbrzychu), w których uczestniczyło łącznie 506 906 widzów. Można więc uznać, że widoczny w latach 2004-2012 trend spadkowy liczby kin, miejsc i widzów uległ zahamowaniu, a może nawet wręcz odwróceniu.

Życie teatralne aglomeracji koncentruje się w Wałbrzychu, gdzie mają siedzibę dwa teatry (dramatyczny i lalek), które posiadają ustabilizowaną widownię. W 2016 r. w teatrze dramatycznym wystawiono 186 spektakli, w których uczestniczyło 13 649 widzów, jednocześnie w teatrze lalek odbyły się 154 spektakle, które zgromadziły łącznie 20 186 widzów. W Wałbrzychu działa również filharmonia, w której w 2016 r. zagrano 46 koncertów (9 177 widzów).

Potencjał kulturalny Aglomeracji Wałbrzyskiej uzupełniają lokalne ośrodki kultury, niejednokrotnie finansowane przez gminy i użytkujące majątek komunalny. Na terenie Aglomeracji Wałbrzyskiej w 2016 r. funkcjonowały 42 instytucje kultury i 114 grup artystycznych. Ośrodki te zorganizowały łącznie 2 274 imprezy.

Analizując sferę kultury nie sposób pominąć muzeów i bibliotek. Na obszarze AW w 2016 r. według danych GUS działało siedem muzeów oraz 76 bibliotek (wraz z filiami). Biblioteki te posiadały łącznie 1 201 003 woluminów, a w ciągu roku skorzystało z ich usług 61 419 czytelników. Na obszarze Aglomeracji Wałbrzyskiej (podobnie jak i w całym regionie) widoczne są różnice w dostępie do kultury w miastach i na obszarach wiejskich. Na obszarach wiejskich, widoczne są braki w infrastrukturze utrudniające organizację wydarzeń kulturalnych. Brakuje przede wszystkim świetlic wiejskich oraz bibliotek.

Ofertę kulturalną aglomeracji wzmacniają wydarzenia o znaczeniu ponadlokalnym, do których zaliczyć należy m.in.:

- Biwak Historyczny "Bitwa pod Strugą",
- Dolnośląski Festiwal Tajemnic – Zamek Książ w Wałbrzychu,
- Dolnośląskiego Festiwalu Zupy w jedlinie-Zdroju,
- Festiwal Kwiatów i Sztuki w Wałbrzychu,
- Festiwal Filmów Dokumentalnych „Okiem Młodych” w Świdnicy,
- Festiwal Teatru Otwartego w Świdnicy,
- Festiwal im. Włodka Szomańskiego „Nie tylko Gospel” w Mieroszowie,
- Festiwal Hommage à Kiesłowski w Sokołowsku (gmina Mieroszów),
- Festiwal Sanatorium Dźwięku w Sokołowsku,
- Festiwal Zabytków Techniki w Jaworzynie Śląskiej,
- „Mała Wielkanoc” w Lubawce,
- Międzynarodowy Festiwal Bachowski w Świdnicy,
- Międzynarodowy Festiwal Henryka Wieniawskiego w Szczawnie-Zdroju,
- Międzynarodowy Festiwal Muzyki Kameralnej im. Księżnej Daisy w Wałbrzychu,

- Międzynarodowy Festiwal Folkloru w Nowej Rudzie,
- Międzynarodowy Festiwal Folkloru w Strzegomiu,
- Międzynarodowe Biennale Rzeźby w Granicy w Strzegomiu,
- Święto Dzika i Karpia Dolnośląskiego w Świdnicy,
- Świdnickie Międzynarodowe Noce Jazzowe'
- Tradycja Stołu Wielkanocnego w Marcinowicach.

Reasumując warto podkreślić, że odpowiednio rozwinięta sfera kultury sprawia, że obszar staje się atrakcyjnym miejscem do życia dla osób kreatywnych. Ma on również większe możliwości w pozyskiwaniu studentów i zatrzymywaniu absolwentów. Konkludując, kultura jest istotnym czynnikiem warunkującym rozwój społeczno-gospodarczy Aglomeracji Wałbrzyskiej.

Jednak jest ona nadal w niewystarczającym zakresie promowana, choćby przez tworzenie i promowanie tzw. marek, które jako znane w kraju zachęcałyby do korzystania z oferty kulturalnej gmin i budowały wizerunek AW jako ośrodka istotnych działań i wydarzeń kulturalnych.

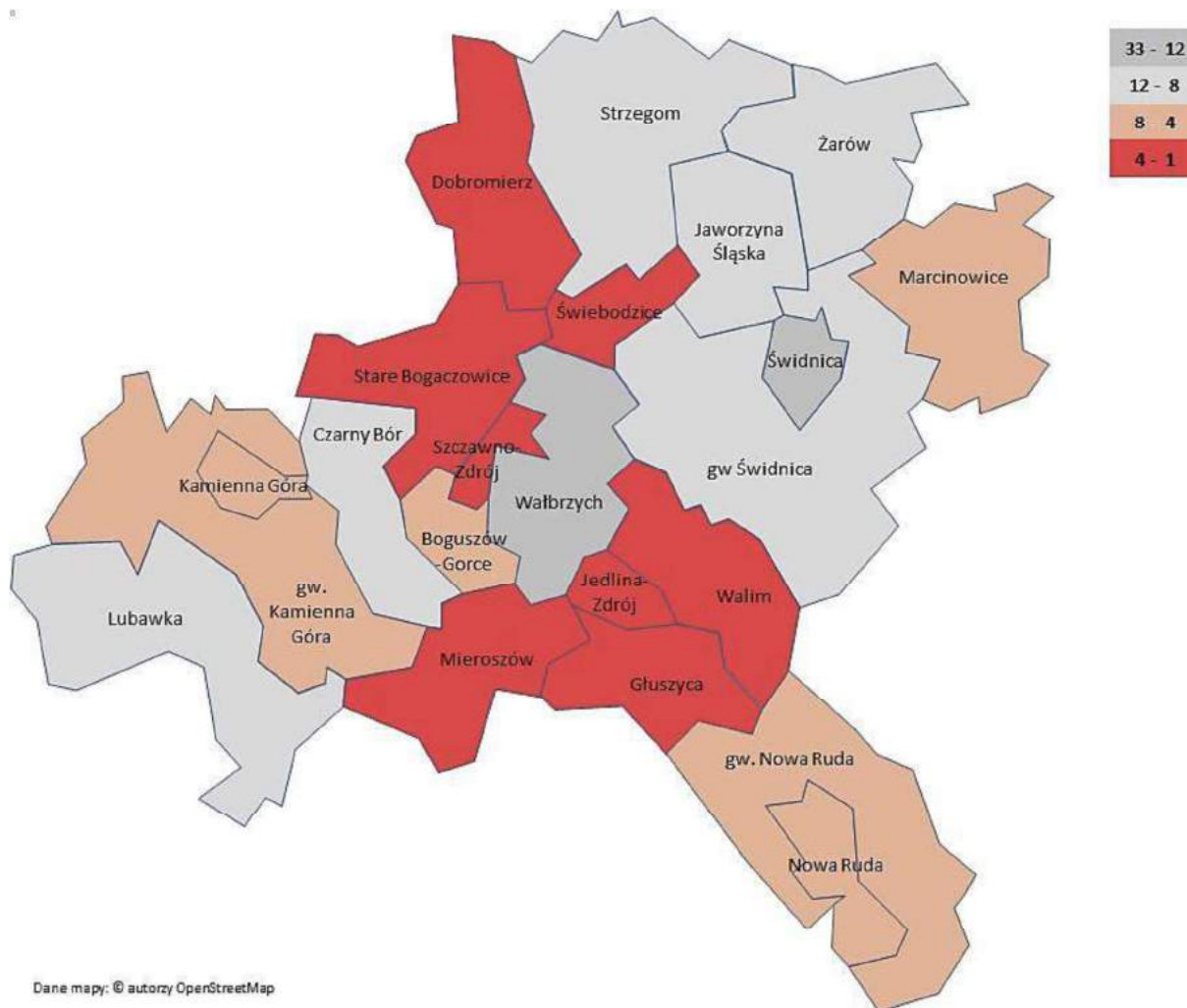
SPORT I REKREACJA¹³

W latach 2012-2016 liczba klubów sportowych funkcjonujących w Aglomeracji Wałbrzyskiej wzrosła o 14,3% ze 154 do 176. Warto zaznaczyć, że wzrost ten był szybszy niż średnia dla regionu wynosząca 8,3%.

Analizując sytuację wewnątrz Aglomeracji można stwierdzić, że liczba klubów wzrosła w dwunastu gminach, a w dalszych pięciu pozostała bez zmian. Spadek liczby klubów odnotowano w pięciu gminach, przy czym najbardziej widoczny był on w gminie wiejskiej Kamienna Góra oraz w gminie Walim. W 2016 r. do powyższych klubów należało łącznie 10 409 członków. W stosunku do 2012 r. liczba członków wzrosła o 10%. Niestety wzrost liczby ćwiczących był wolniejszy niż w regionie, gdzie średnia wzrostu wynosiła 15,6%. W latach 2012-2016 wzrost liczby członków klubów sportowych zanotowano w trzynastu gminach tworzących AW. W największym stopniu liczba ćwiczących wzrosła w gminie Jedlina-Zdrój i gm. Kamienna Góra. Jednocześnie w dziewięciu gminach liczba członków klubów sportowych zmniejszyła się (najbardziej w gminie wiejskiej Nowa Ruda).

W klubach sportowych zlokalizowanych na obszarze Aglomeracji Wałbrzyskiej w 2016 r. pracowało łącznie 269 trenerów (o 79,3% więcej niż w 2012 r.). Najwięcej trenerów zatrudniały kluby z Wałbrzycha (66) i Świdnicy (35). W gminach Jedlina-Zdrój i Walim pracował tylko jeden trener.

¹³ Dane źródłowe – patrz załącznik tabela nr 16



Rysunek 12. Liczba klubów sportowych w 2016 r.

Równocześnie należy zaznaczyć, że na obszarze Aglomeracji Wałbrzyskiej organizowane są liczne zawody sportowe. Jak wynika z danych uzyskanych z poszczególnych gmin w 2017 r. odbyło się łącznie 731 cyklicznych i 180 niecyklicznych imprez sportowych. W zawodach wzięło udział łącznie ok. 71.294 zawodników.

Jednocześnie warto zaznaczyć, że mieszkańcy poszczególnych gmin tworzących Aglomerację Wałbrzyską niejednokrotnie podkreślali niedostateczną podaż infrastruktury rekreacyjno-sportowej. Problemem w dalszym ciągu jest ograniczony dostęp do obiektów sportowych. Na obszarze Aglomeracji brakuje zwłaszcza obiektów mogących przez cały rok pełnić funkcje rekreacyjne i sportowe takich jak hale sportowe i baseny.

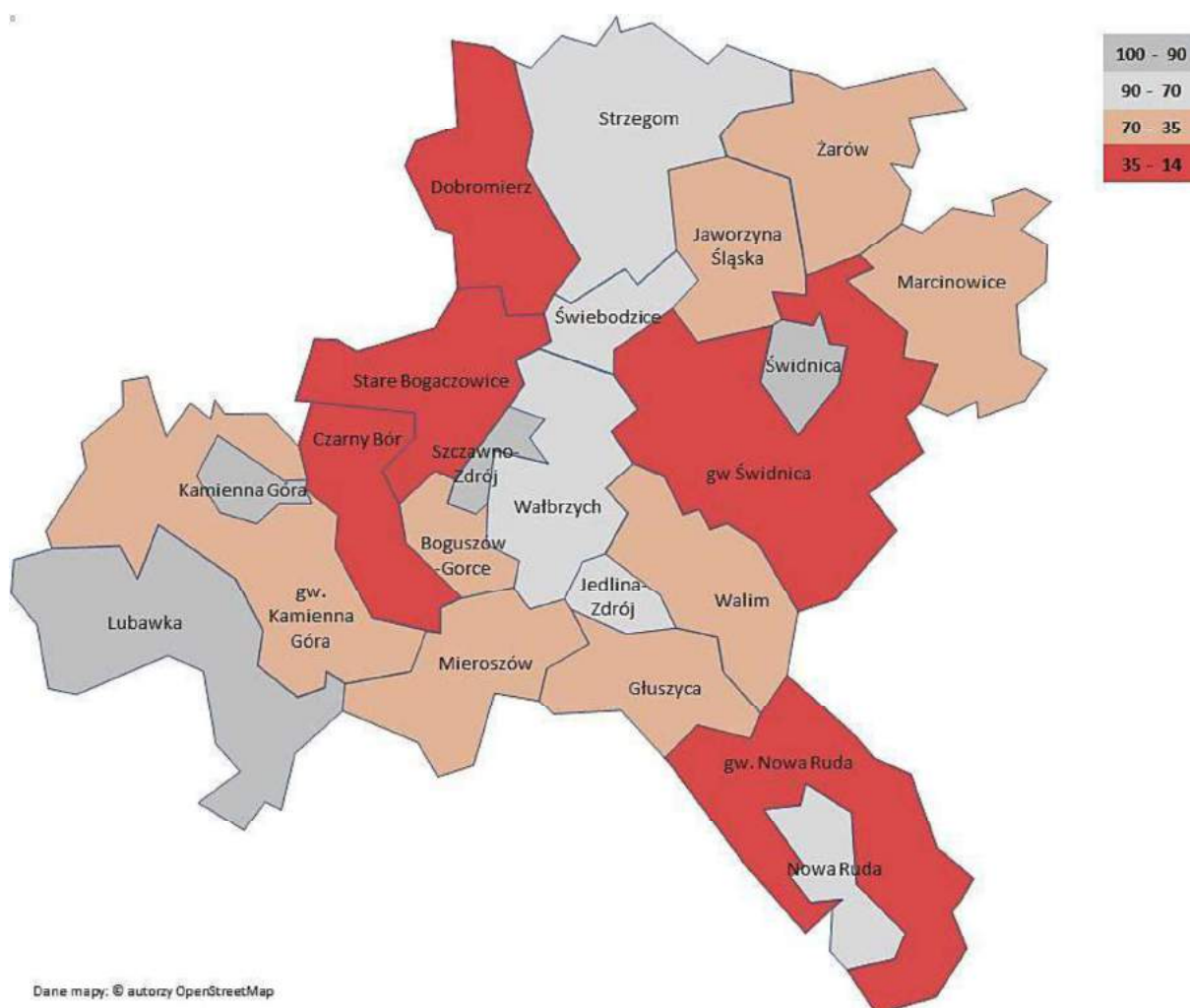
Dodatkowo należy podkreślić istniejące problemy wynikające ze stanu technicznego niniejszej infrastruktury, w tym jej niedostosowaniu do potrzeb mieszkańców (zwłaszcza osób niepełnosprawnych i starszych).

SILNE STRONY	SŁABE STRONY
<ul style="list-style-type: none"> • Wzrost łącznej liczby miejsc w żłobkach, oddziałach żłobkowych i klubach dziecięcych • Szybsze niż w regionie tempo wzrostu liczby organizacji pozarządowych • Wzrost liczby miejsc w placówkach wychowania przedszkolnego • Funkcjonowanie szkół wyższych w Wałbrzychu i Świdnicy • Wzrost liczby zakładów opieki zdrowotnej • Wzrost liczby mieszkań komunalnych 	<ul style="list-style-type: none"> • Wyludnianie się miast Aglomeracji Wałbrzyskiej • Ujemne saldo migracji wewnętrznych w Aglomeracji oraz w większości gmin ją tworzących • Szybko postępujący proces starzenia się społeczeństwa, szczególnie widoczny w miastach • Ujemny przyrost naturalny w Aglomeracji i w większości gmin ją tworzących • Wyższy niż w regionie wskaźnik bezrobocia • Niska podaż miejsc w żłobkach i klubach dziecięcych • Widoczny problem ubóstwa • Niższy niż w regionie wskaźnik aktywności ludności • Niższy niż w regionie wskaźnik dzieci objętych wychowaniem przedszkolnym • Niezadawalające wyniki w nauce osiągnięte przez uczniów ze szkół w Aglomeracji Wałbrzyskiej • Niedostosowanie szkolnictwa zawodowego do zmieniających się potrzeb rynku pracy • Niski potencjał szkolnictwa wyższego • Niejednokrotnie niezadawalający stan techniczny placówek edukacyjnych • Niedostosowana do potrzeb oferta zajęć pozalekcyjnych • Podstawowy zakres usług medycznych w szpitalach powiatowych, niegwarantujący pełnego bezpieczeństwa zdrowotnego mieszkańców
SZANSE	ZAGROŻENIA
<ul style="list-style-type: none"> • Rozwój usług akumulujących wysoko wykwalifikowaną kadrę • Rozwój szkolnictwa branżowego • Zmiana w mentalności społeczeństwa: docenienie zarówno szkolnictwa zawodowego, jak i potrzeby uczenia się przez całe życie • Promowanie włączenia społecznego i przeciwdziałanie ubóstwu • Realizacja polityki prorodzinnej państwa 	<ul style="list-style-type: none"> • Postępujący proces starzenia się społeczeństwa • Reforma szkolnictwa wyższego skutkująca marginalizacją mniejszych uczelni • Niewystarczająca oferta kształcenia adresowana do dorosłych (zwłaszcza w przypadku wzrostu zainteresowania szkolnictwem zawodowym) • Zapaść służby zdrowia

Na przestrzeni lat 2004–2016 odsetek gospodarstw domowych korzystających z sieci wodociągowej zwiększył się w Aglomeracji Wałbrzyskiej z 87,5% do 92,0%. Warto przy tym podkreślić, że widoczny wzrost nastąpił w latach 2012-2016.

W latach 2004-2016 zwiększył się również odsetek gospodarstw domowych korzystających z sieci kanalizacyjnej. W 2016 r. korzystało z niej 58,7% gospodarstw domowych. W tym przypadku również dostępność do sieci kanalizacyjnej rosta szybciej po 2012 r.

Jednocześnie w analizowanym okresie odsetek gospodarstw domowych korzystających z sieci gazowej pozostał na zbliżonym poziomie. W 2016 r. 46,6% gospodarstw domowych korzystało z sieci gazowej. W 2004 r. wskaźnik ten wynosił 44,7%, a w 2012 r. 46,3%.



Rysunek 13. Odsetek gospodarstw domowych korzystających z instalacji kanalizacyjnej w 2015 r. [%]

¹⁴ Dane źródłowe – patrz załącznik tabela nr 17

Należy jednak zaznaczyć, że nadal podstawowe wskaźniki dostępności do omawianych mediów kształtowały się w Aglomeracji Wałbrzyskiej poniżej średnich w regionie, które wynosiły w przypadku dostępności do sieci wodociągowej 94,9%, kanalizacyjnej 75,7%, a gazowej 61,3%. Niemniej jednak można stwierdzić, że dystans dzielący Aglomerację i region w niniejszym zakresie zmniejszył się, zwłaszcza w przypadku dostępności do sieci kanalizacyjnej.

Sytuacja w samej Aglomeracji jest mocno zróżnicowana. Według danych GUS w najmniejszym zakresie dostęp do sieci wodociągowej posiadają mieszkańcy gmin: Stare Bogaczowice (61,4%) i Walim (66,7%). W stosunku do 2012 r. wyraźnej poprawie uległa sytuacja w gminie Dobromierz (89,6%), które wówczas również były zaliczana do gmin o najmniejszej dostępności do sieci wodociągowej. Równocześnie na obszarze Aglomeracji Wałbrzyskiej istnieją gminy (gm. Kamienna Góra, Szczawno-Zdrój i Żarów), w których 100% gospodarstw domowych korzysta z sieci wodociągowej.

Zaznaczyć należy, że pomimo permanentnych inwestycji w rozwój sieci wodociągowej na obszarze Aglomeracji nadal istnieją problemy z jakością niniejszej infrastruktury, co skutkuje ubytkami wody oraz prowadzi do pogorszenia jej jakości. Dotyczy to zwłaszcza sieci wodociągowej będącej w gestii Wałbrzyskiego Przedsiębiorstwa Wodociągów i Kanalizacji.

Jak już wspomniano, w zakresie dostępności do sieci kanalizacyjnej Aglomeracja Wałbrzyska znajduje się w sytuacji gorszej niż województwo. Wynika to m.in. z położenia aglomeracji (tereny góryste) i kosztów związanych z budową sieci kanalizacyjnych. W najmniejszym zakresie z sieci kanalizacyjnej korzystają gospodarstwa domowe w gminach: gw. Nowa Ruda (14,5%), Dobromierz (16,4%) i Stare Bogaczowice (19,9%). Chociaż w każdej z tych gmin, w porównaniu do 2012 r. dostępność do sieci kanalizacyjnej poprawiła się, to jednak na tle Aglomeracji pozostają one nadal outsiderami. Procentowo najwięcej gospodarstw domowych korzysta z sieci kanalizacyjnej w gminach: gm. Kamienna Góra (100%), Szczawno-Zdrój (96,1%), Lubawka (92,2%) i Świdnica (92,0%).

Na obszarach nie objętych siecią kanalizacyjną ścieki odprowadzane są do zbiorników bezodpływowych. Problemem jest wywóz ścieków na grunty własne lub odprowadzanie ich do rowów, cieków czy też bezpośrednio do ziemi. Praktyka powyższa prowadzi do zanieczyszczenia wód powierzchniowych i podziemnych. W takiej sytuacji konieczne są działania zmierzające do uporządkowania systemu odprowadzenia i oczyszczania ścieków.

W przypadku sieci gazowej największy odsetek gospodarstw domowych korzysta z niej w gminach: Świdnica (94,2%), Wałbrzych (92,9%), Świebodzice (92,4%), gm. Kamienna Góra (91,1%), Szczawno-Zdrój (90,4%) i Boguszów-Gorce (90,2%).

Jednocześnie na obszarze Aglomeracji istnieją gminy, w których dostępność do sieci gazowej jest zerowa lub bliska zeru, zaliczyć do nich należy gminy: gw. Nowa Ruda (0%), Stare Bogaczowice (0%), Mieroszów (0,2%), Dobromierz (0,2%) i Marcinowice (0,6%).

Niska dostępność do sieci gazowej może sprzyjać zjawisku niskiej emisji i tym samym negatywnie wpływać na stan środowiska naturalnego.

W latach 2005–2016 w Aglomeracji Wałbrzyskiej nastąpił wzrost o 3,8% zasobów mieszkaniowych ze 155 538 do 161 403 mieszkań. Niestety wzrost ten następował wolniej niż w województwie (14,1%), co prowadzi do wniosku, że na obszarze Aglomeracji nadal dominują budynki powstałe z wykorzystaniem tradycyjnych technologii.

Wzrost zasobów mieszkaniowych zaobserwować można w 21 gminach tworzących Aglomerację Wałbrzyską. Jedynie w gminie Stare Bogaczowice zasoby mieszkaniowe zmniejszyły się.

W największym stopniu zasoby mieszkaniowe powiększyły gminy: gmina wiejska Świdnica (17,1%), gw. Kamienna Góra (10,2%), Marcinowice (9,8%) i Świdnica (7,4%) W najmniejszym stopniu niniejsze zjawisko wystąpiło w gminach: Jedlina-Zdrój (0,4%), gm. Kamienna Góra (0,6%) oraz Dobromierz (0,5%). W stosunku do 2012 r. zasoby mieszkaniowe wzrosły w 21 gminach, natomiast w Wałbrzychu nieznacznie zmaleły. Najszybciej zasoby mieszkaniowe rosły w gminach wiejskich Świdnica (4,3%) i Kamienna Góra (3,7%) co można powiązać z zachodzącymi procesami suburbanizacji. Najmniejszy wzrost zasobów mieszkaniowych odnotowano w gminach: Boguszów-Gorce (0,2%) i gm. Kamienna Góra (0,2%).

Analizując infrastrukturę mieszkaniową warto podkreślić rozwój budownictwa komunalnego, zwłaszcza w Wałbrzychu. Wpływ na powyższe zjawisko miała m.in. realizacja Programu Mieszkanie +.

Niestety z dotychczasowych badań¹⁶ wynika, że stan techniczny istniejących komunalnych zasobów mieszkaniowych, a także wspólnot mieszkaniowych, jest nadal niezadawalający. Stare budynki komunalne w dalszym ciągu cechuje znaczący stopień dekapitalizacji wynikający z braku remontów. Podkreślić należy także, iż większość tego typu obiektów została wybudowana przed 1945 r. Stare budownictwo charakteryzuje się niejednokrotnie złym stanem technicznym, wysoką energochłonnością i częściowo brakiem instalacji centralnego ogrzewania (ogrzewanie piecowe), co mocno wpływa na energochłonność tego sektora. Na stan techniczny i jakość energetyczną mieszkalnictwa niewątpliwie wpływ mają także ograniczenia konserwatorskie wobec planowanych prac termomodernizacyjnych obiektów położonych na obszarach objętych ochroną.

OBSZARY CENNE KULTUROWO I POPRZEMYSŁOWE

Na obszarze Aglomeracji Wałbrzyskiej znajdują się cenne historycznie i kulturowo układy przestrzenne wymagające ochrony i rewaloryzacji. Według przyjętej klasyfikacji są to układy przestrzenne zaliczone do:

¹⁵ Dane źródłowe – patrz załącznik tabela nr 18

¹⁶ Dane dla 16 gmin, Plan Gospodarki Niskoemisyjnej na lata 2014–2020 z perspektywą do 2030 r. dla gmin Wałbrzycha z uwzględnieniem części wspólnej Planu dla Aglomeracji Wałbrzyskiej, Wałbrzych 2015

Strefy „A” – pełnej ochrony konserwatorskiej – miasto Świdnica, miasto Nowa Ruda, Strzegom, Lubawka (centrum), Chełmsko Śląskie (centrum); Strefy „B” – częściowej ochrony konserwatorskiej – Boguszów-Gorce, Chełmsko Śląskie, Dobromierz, Głuszycza, Jedlina-Zdrój, Kamienna Góra (miasto), Lubawka, Mieroszów, Nowa Ruda (miasto), Strzegom, Szczawno-Zdrój, Świebodzice, Walim i Wałbrzych.

Dodatkowo Aglomeracja Wałbrzyska musi zmierzyć się z problemem rewitalizacji obszarów przemysłowych, które znajdują się w większości gmin oraz powojaskowych.

Chociaż władze lokalne podejmują próby zagospodarowania obszarów przemysłowych, to z przeprowadzonych analiz wynika, że nadal generują one liczne problemy takie jak: zastój gospodarczy, narastanie patologii społecznych, odpływ mieszkańców, utrwalenie negatywnego wizerunku miejsca, ograniczenie ruchu turystycznego, zaburzenie ładu przestrzennego i estetyki, utrata wartości nieruchomości, obniżenie standardu zasobów mieszkaniowych.

Z istniejących dokumentów wynika, że na obszarze Aglomeracji Wałbrzyskiej planowano lokalizację czterech parków kulturowych (starówka w Chełmsku Śląskim, zespół zamku i parku w Wałbrzychu – Książu, zespół kopalni węgla kamiennego w Wałbrzychu, Stara Kopalnia w Wałbrzychu). W 2014 r. utworzono Park Wielokulturowy Stara Kopalnia.

Dodatkowo warto podkreślić, że CNIS Stara Kopalnia, złożyła wniosek o uznanie za pomnik historii dawnej Kopalni Julia. Ma zostać również złożony wniosek o uznanie za pomnik historii Zamku Książ w Wałbrzychu jako cennego kulturowo, świadomie kształtowanego zespołu krajobrazowego.

Jednocześnie na obszarach cennych kulturowo występuje problem niskiej emisji. Ma ona swoje źródło w kominowym ogrzewaniu budynków połączonym z wysoką utratą ciepła spowodowaną niskim wskaźnikiem termomodernizacji budynków. Równocześnie pamiętać należy, że koszty dostosowania systemów grzewczych i termomodernizacji budynków na obszarze cennym kulturowo jest wysoki, gdyż wiąże się z konieczności spełnienia wymogów konserwatorskich.

DOSTĘPNOŚĆ KOMUNIKACYJNA. INFRASTRUKTURA DROGOWA, KOLEJOWA, TRANSPORT PUBLICZNY

Fundamentalne znaczenie dla sytuacji Aglomeracji Wałbrzyskiej ma rozwój infrastruktury drogowej i kolejowej połączony ze zrównoważonym rozwojem transportu zbiorowego, w tym transportu szynowego (mniej inwazyjnego dla środowiska naturalnego).

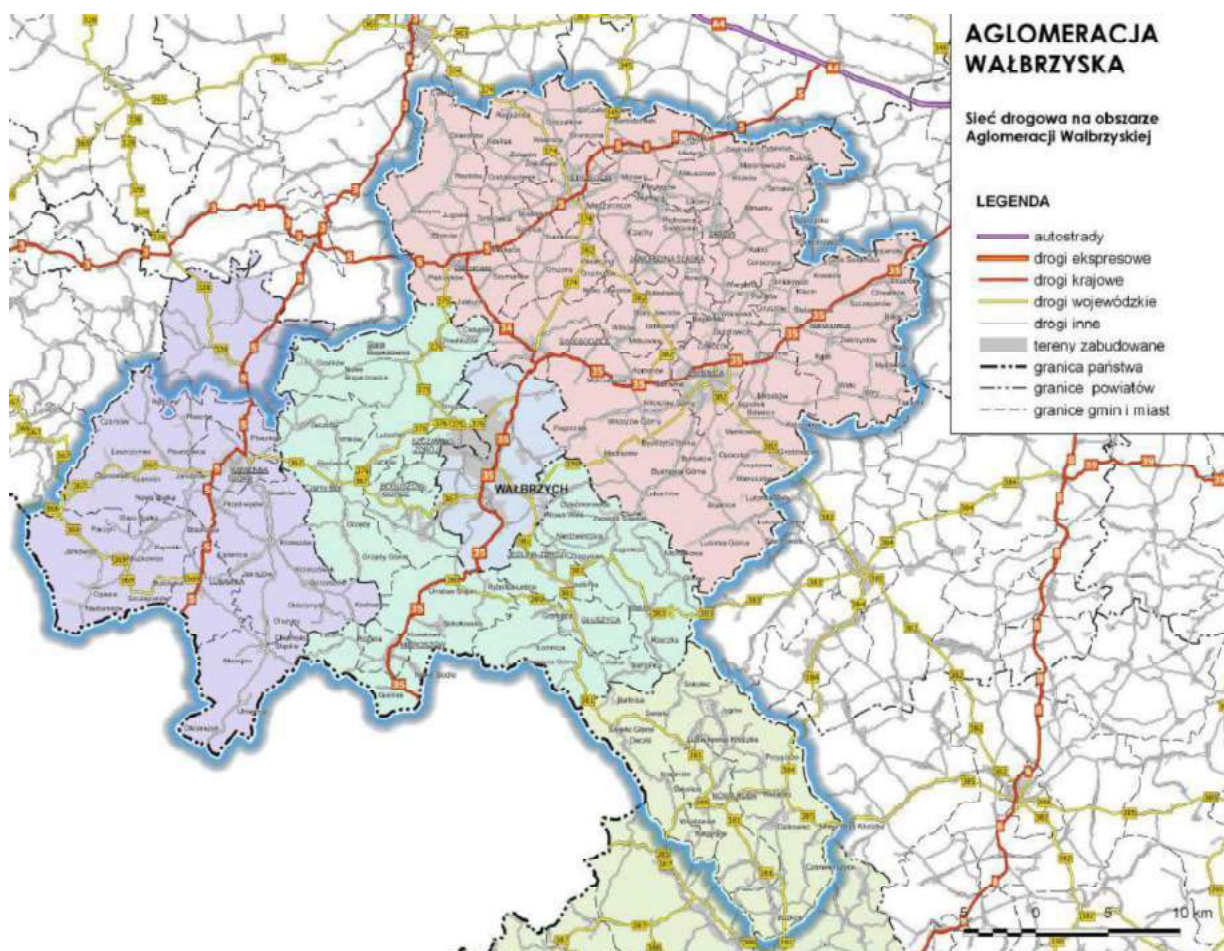
Zewnętrzny układ infrastruktury drogowej aglomeracji tworzony jest przez sieć dróg krajowych i wojewódzkich. Przez obszar Aglomeracji prowadzą następujące drogi krajowe i wojewódzkie

- Droga krajowa nr 5, łącząca Wrocław ze Strzegomiem, Bolkowem, Kamienną Górą i granicą państwa w Lubawce. Na obszarze Aglomeracji Wałbrzyskiej przebiega przez tereny gmin: Żarów, Strzegom, Dobromierz, Kamienna Góra, miasto Kamienna Góra, Lubawka;

- Droga krajowa numer 35, łącząca Wrocław ze Świdnicą, Wałbrzychem i z granicą państwa w Golińsku, o długości 88 km. Na obszarze Aglomeracji Wałbrzyskiej przebiega przez tereny gmin: Marcinowice, Świdnica, miasto Świdnica, Świebodzice, Wałbrzych, Mieroszów;
- Droga krajowa numer 34, łącząca Świebodzice (DK35) i Dobromierz (DK5), o długości 19 km. Na obszarze Aglomeracji Wałbrzyskiej przebiega przez tereny gmin: Świebodzice, Strzegom, Dobromierz;
- Droga wojewódzka nr 345 relacji Wilczków (DK94) – Strzegom (DK5) o długości 27 km. Na obszarze Aglomeracji Wałbrzyskiej droga przebiega na obszarze Gminy Strzegom;
- Droga wojewódzka nr 367 relacji Jelenia Góra – Wałbrzych, o długości 57 km. Na obszarze Aglomeracji Wałbrzyskiej przebiega przez tereny gmin: Kamienna Góra, miasto Kamienna Góra, Czarny Bór, Boguszów-Gorce, Wałbrzych;
- Droga wojewódzka nr 369 relacji Przetęcz Kowarska (DW367) – Lubawka, o długości 18 km. Na obszarze Aglomeracji Wałbrzyskiej przebiega przez teren gminy Lubawka;
- Drogi wojewódzkie nr 371 i 373, przebiegające w całości na terenie Świebodzic, stanowiące połączenie dróg krajowych nr 34 i 35;
- Droga wojewódzka nr 374 relacji Jawor – Świebodzice, o długości 28 km. Na obszarze Aglomeracji Wałbrzyskiej przebiega przez tereny gmin: Strzegom, Świebodzice;
- Droga wojewódzka nr 375 relacji Wałbrzych Sobięcín (DW367) – Dobromierz (DK5), o długości 21 km. Przebiega przez tereny gmin: Wałbrzych, Szczawno-Zdrój, Stare Bogaczowice, Dobromierz;
- Droga wojewódzka nr 376 relacji Wałbrzych Szczawienko (DK35) – Jabłów (DW367), o długości 14 km. Przebiega przez tereny gmin: Wałbrzych, Szczawno-Zdrój, Stare Bogaczowice;
- Droga wojewódzka nr 379 relacji Wałbrzych Podgórze (DK35) – Modliszów - Świdnica, o długości 19 km. Przebiega przez tereny gmin: Wałbrzych, Walim, Świdnica, miasto Świdnica;
- Droga wojewódzka nr 380 relacji Unisław Śląski (DK35) – Głuszycza (DW381), o długości 8 km. Przebiega przez tereny gmin: Mieroszów, Głuszycza;
- Droga wojewódzka nr 381 relacji Wałbrzych – Kłodzko, o długości 54 km. Na obszarze Aglomeracji Wałbrzyskiej przebiega przez tereny gmin: Wałbrzych, Jedlina-Zdrój, Głuszycza, Nowa Ruda, miasto Nowa Ruda;
- Droga wojewódzka nr 382 relacji Stanowice (DW374) – Paczków granica państwa, o długości 85 km. Na obszarze Aglomeracji Wałbrzyskiej przebiega przez tereny gmin: Strzegom, Jaworzyna Śląska, Świdnica, miasto Świdnica;
- Droga wojewódzka nr 383 relacji Jedlina-Zdrój – Dzierżoniów, o długości 29 km. Na obszarze Aglomeracji Wałbrzyskiej przebiega przez tereny gmin: Jedlina-Zdrój, Walim;
- Droga wojewódzka nr 385 relacji Tłumaczów granica państwa – Jaczowice (DK46), o długości 104 km. Na obszarze Aglomeracji Wałbrzyskiej przebiega przez tereny gmin: Nowa Ruda, miasto Nowa Ruda.¹⁷

¹⁷ Zintegrowany Program Transportu Publicznego na lata 2014-2025 dla 22 gmin Aglomeracji Wałbrzyskiej Wałbrzych 2015.

Niestety większość wskazanych dróg nadal posiada niskie parametry techniczne, a ich stan oceniany jest jako dostateczny. Podstawowym mankamentem jest fakt, że są to przeważnie drogi jednojezdniowe, niewystarczające w czasach wzmożonego rozwoju transportu samochodowego. Drogi te nie gwarantują odpowiedniej przepustowości, a tym samym mogą być barierą rozwoju gospodarki i turystyki.



Rysunek 14. Podstawowy układ drogowy Aglomeracji Wałbrzyskiej.

Źródło: Zintegrowany Program Transportu Publicznego na lata 2014-2025 dla 22 gmin Aglomeracji Wałbrzyskiej

W konsekwencji dostępność transportowa Aglomeracji Wałbrzyskiej, w tym dostępność do stolicy województwa, jest niska i stanowi istotny problem, z jakim muszą zmierzyć się gminy tworzące Aglomerację. Za niedostateczną należy uznać istniejącą sieć dróg niepozwalającą na płynne wyprowadzenie ruchu lokalnego do dróg wojewódzkich i krajowych oraz docelowo do sieci TEN-T. Należy zwrócić szczególną uwagę na potencjał Drogi Sudeckiej, jako osi komunikacyjnej obszaru, która łączy go z TEN-T.

Analizując dostępność komunikacyjną Aglomeracji Wałbrzyskiej należy również zwrócić uwagę na trwającą inwestycję związaną z budową drogi S3. Powstanie niniejszej drogi sprawia, że konieczne stają się inwestycje związane z połączeniem jej z poszczególnymi gminami Aglomeracji. Kluczowego znaczenia w tym kontekście nabiera Droga Sudecka oraz drogi wojewódzkie 374, 376 i 382.

Niestety aktualnie drogi te są w złym stanie technicznym. Brakuje również obwodnic miast co w połączeniu z potencjalnym wzrostem natężenia ruchu samochodowego w kontekście budowy S3 stwarza realne zagrożenie paraliżu komunikacyjnego. Należy pamiętać więc, aby projektując i budując łączniki drogowe uwzględnić interesy gmin tworzących Aglomerację.

Nowe inwestycje nie mogą negatywnie wpłynąć na ich funkcjonowanie społeczno - gospodarcze.

Podsumowując powyższą analizę stwierdzić należy, że poprawa dostępności komunikacyjnej Aglomeracji Wałbrzyskiej wymaga podjęcia szeregu inwestycji drogowych, w tym zwłaszcza:

- budowy drogi S3 od A4 do Lubawki, wraz z łącznikami do Jeleniej Góry i Wałbrzycha;
- rozbudowy i modernizacji DK 35;
- rozbudowy i modernizacji „drogi sudeckiej” w ciągu DW 367 i 381 z Jeleniej Góry przez Kamienną Górę, Wałbrzych do Kłodzka;
- rozbudowy i modernizacji „trasy podsudeckiej” w ciągu DW 364, 363, 374 i 382 z Lwówka Śląskiego przez Złotoryję, Jawor, Strzegom, Świdnicę, Dzierżoniów, Ząbkowice Śląskie do Paczkowa;
- rozbudowy i modernizacji DW 369 z Lubawki (projektowany węzeł S3), do Przełęczy Okraj;
- budowy i dokończenia inwestycji w zakresie obwodnic miast w przebiegu dróg krajowych i wojewódzkich: Świebodzic, Wałbrzycha, Nowej Rudy, Strzegomia.

Wewnętrzny układ komunikacyjny tworzą drogi gminne i powiatowe. GUS nie publikuje informacji dotyczących infrastruktury drogowej w ujęciu gminnym. Punktem odniesienia sytuacji w Aglomeracji Wałbrzyskiej mogą być informacje dostępne dla powiatów: m. Wałbrzych, wałbrzyskiego, świdnickiego, kamiennogórskiego i kłodzkiego.

Miasto na prawach powiatu Wałbrzych dysponowało w 2015 r. relatywnie dobrze rozbudowaną siecią dróg, na którą składało się 164,5 km dróg o nawierzchni twardej oraz 4,7 km dróg gruntowych. Wskaźnik długości dróg gminnych i powiatowych na 100 km² wynosił w 2015 r. 194,5 km.

W 2015 r. łączna długość dróg gminnych i powiatowych o twardej nawierzchni w powiecie wałbrzyskim wynosiła 409,1 km. Równocześnie w powiecie znajdowało się także 89,4 km gminnych dróg gruntowych. W rezultacie wskaźnik długości dróg gminnych i powiatowych na 100 km² kształtował się w 2015 r. w powiecie wałbrzyskim na poziomie 95,1 km.

W powiecie świdnickim w 2015 r. łączna długość dróg gminnych i powiatowych o twardej nawierzchni wynosiła 755,2 km (z czego 94,8% posiadało nawierzchnie ulepszoną), a gruntowej 196,7 km. Wskaźnik długości dróg gminnych i powiatowych na 100 km² wyniósł 101,9 km.

Powiat kamiennogórski w 2015 r. dysponował rzadszą siecią dróg (wskaźnik długości dróg gminnych i powiatowych na 100 km² wynosił 85,4 km.). W jej skład wchodziły drogi o nawierzchni twardej o długości 338,1 km oraz gruntowej 136,4 km.

W powiecie kłodzkim łączna długość dróg o twardej nawierzchni wynosiła 1 239,7 km, z czego 1 155,4 km. posiadało nawierzchnię ulepszoną. Sieć dróg uzupełniało 126,7 km dróg gruntowych. Wskaźnik długości dróg gminnych i powiatowych na 100 km² był w przypadku powiatu kłodzkiego najniższy i wyniósł 76,9 km.

Niezadawalający stan techniczny dróg przekłada się na niższy niż w regionie poziom bezpieczeństwa ich użytkowników. W przypadku powiatów wchodzących w skład Aglomeracji Wałbrzyskiej łączny wskaźnik wypadków drogowych na 100 tys. ludności wynosił w 2016 r. 94

osoby i był wyższy od średniej dla Dolnego Śląska (80 osób). Szczególnie niebezpieczne są drogi w powiecie wałbrzyskim (118 osób) i w Wałbrzychu (103 osoby). Należy zwłaszcza podkreślić sytuację w Wałbrzychu, w którym to na przestrzeni lat 2012-2016 sytuacja uległa radykalnemu pogorszeniu. W 2012 r. wskaźnik wypadków drogowych wynosił 69 i był wyraźnie niższy od średniej regionalnej (110).

Analizując infrastrukturę drogową i dostępność komunikacyjną Aglomeracji nie sposób pominąć jej górskiego charakteru, determinującego słabą dostępność komunikacyjną poszczególnych gmin. W rezultacie wydłuża się czas dojazdu do centrum z takich miast, jak np. Nowa Ruda, Kamienna Góra oraz niektórych miejscowości gminy wiejskiej Świdnica. Istotnym problemem nadal pozostaje brak obwodnic kluczowych miast Aglomeracji. Brak obwodnic skutkuje wydłużeniem czasu przejazdu oraz zagrożeniem dla pieszych. Problem stanowi także brak łączników drogowych pomiędzy kluczowymi drogami przebiegającymi przez Aglomerację.

Nie można również pominąć faktu, że wiele dróg powiatowych i gminnych w Aglomeracji Wałbrzyskiej jest obciążonych ze względu na transport kruszyw z kopalni granitu (np. Dobromierz, Strzegom, Nowa Ruda), kopalni melafiru (Mieroszów, Czarny Bór), kopalni kruszyw mineralnych w Ogorzelcu (przez drogę krajową nr 5 i następnie przez ulice Jedwabną i Towarową w Kamiennej Górze do bocznic kolejowej), a także ze względu na transport drewna.

Układ komunikacyjny Aglomeracji Wałbrzyskiej tworzy również sieć kolejowa. Niestety po 1989 r. układ ten uległ atrofii, tracąc swoje znaczenie w wymiarze lokalnym, regionalnym i krajowym. Aktualnie zaobserwować można próbę odbudowy transportu szynowego, widoczną również na obszarze Aglomeracji.

Aktualny i potencjalny kolejowy układ transportowy Aglomeracji Wałbrzyskiej tworzą następujące czynne i nieczynne, normalnotorowe linie kolejowe:

- nr 137 Katowice – Kędzierzyn-Koźle – Nysa – Kamieniec Żąbkowicki – Świdnica Miasto – Jaworzyna Śląska – Legnica (na obszarze Aglomeracji tylko odcinek Krzyżowa – Rogoźnica);
- nr 274 Wrocław Świebodzki – Jaworzyna Śląska – Wałbrzych Główny – Sędziszaw – Jelenia Góra – Lubań Śląski – Zgorzelec (na obszarze Aglomeracji znajduje się odcinek Imbramowice – Witków Śląski);
- nr 285 Wrocław Główny – Kobierzyce – Sobótka – Świdnica Przedmieście – Świdnica Kraszowice – Jedlina Zdrój (na obszarze Aglomeracji tylko odcinek Strzelce Świdnickie – Jedlina Zdrój);
- nr 286 Kłodzko Główny – Nowa Ruda – Głuszycyca – Wałbrzych Główny (na obszarze Aglomeracji znajduje się odcinek Nowa Ruda – Wałbrzych Główny);
- nr 291 Boguszów Gorce Wschód – Mieroszów – Meziměstí (Czechy);
- nr 298 Kamienna Góra – Sędziszaw;
- nr 299 Kamienna Góra – Lubawka – Královec (Czechy);
- nr 302 Malczyce – Strzegom – Roztoka – Bolków (na odcinku Roztoka – Malczyce ma status „w likwidacji”);
- nr 308 Ogorzelec – Kowary – Jelenia Góra;
- nr 327 Nowa Ruda Słupiec – Ścinawka Średnia;

- nr 330 Kamienna Góra – Krzeszów (w trakcie fizycznej likwidacji);
- nr 331 Jawor – Borów;
- nr 345 Kamienna Góra – Pisarzowice;
- nr 771 Świdnica Przedmieście – Świdnica Miasto
- nr 772 Strzegom Międzyrzecze – Strzegom Miasto;
- nr 773 Boguszów Gorce – Boguszów Gorce Towarowy;
- nr 869 Wałbrzych Szczawienko – Wałbrzych Zespół Bocznic;
- tor łączący nr 976 Boguszów Gorce Zachód – Czarny Bór,

Aktualnie najbardziej eksploatowaną linią kolejową położoną na terenie Aglomeracji jest linia nr 274. Linia ta służy zarówno do wykonywania przewozów osobowych jak i towarowych m.in. linią tą prowadzony jest ruch pociągów z węglem do koksowni „Victoria” (bocznica zakładowa odgałęzia się od stacji Wałbrzych Fabryczny), koksem i innymi produktami wywozonymi ze wspomnianej koksowni oraz do składów opałów ulokowanych przy stacjach i bocznicach.

Istotne znaczenie dla wzmocnienia transportu szynowego na obszarze Aglomeracji ma funkcjonowanie Wałbrzyskiej Kolei Aglomeracyjnej, w ramach której z wykorzystaniem środków ZIT remontowana będzie linia nr 285 z powiązaniem z liniami 274, 286 i 137.

Niestety stan infrastruktury kolejowej w Aglomeracji Wałbrzyskiej uznać można za przeciętny. Dotyczy to zwłaszcza linii kolejowych, niejednokrotnie jednotorowych. Stan linii kolejowych przekłada się na dopuszczalną prędkość pociągów, a ta na atrakcyjność tego środka lokomocji.

W jeszcze gorszej kondycji jest infrastruktura dworcowa. Na obszarze Aglomeracji funkcjonuje łącznie 41 dworców kolejowych. Jak wynika z danych uzyskanych od poszczególnych gmin tylko pięć dworców jest wyremontowanych. Dworce te zlokalizowane są w: Świdnicy (ul. Dworcowa 3), Świebodzicach, Jugowicach (gmina Walim) i w Wałbrzychu (dwa dworce). Jednocześnie dworzec w Jaworzynie Śląskiej jest częściowo zmodernizowany, niemniej jednak remontu nadal wymaga 1 peron.

Pozostałe dworce nadal pozostają w złym stanie technicznym. Zamknięte budynki dworcowe oraz zdewastowane wiaty peronowe sprawiają, że nie spełniają one swoich funkcji. Przyczyn istniejącego stanu upatrywać można m.in. w stosunkach własnościowych infrastruktury kolejowej. Nie będąc właścicielem tejże infrastruktury władze samorządowe mają znikomy wpływ na jej stan i funkcjonowanie.

Najwięcej dworców wymagających modernizacji znajduje się w gminie wiejskiej Świdnica (6 dworców) i w gminie Strzegom (5). W gminach Boguszów-Gorce, Nowa Ruda (gmina wiejska) i Wałbrzych na remont oczekują po trzy dworce. W pozostałych gminach liczba dworców wymagających modernizacji waha się w przedziale od zera do dwóch.

Dodatkowo zaznaczyć należy, iż istniejąca lokalizacja dworców i przystanków kolejowych w dużej mierze wynika z uwarunkowań historycznych. W rezultacie ich układ jest nieadekwatny do dzisiejszych potrzeb mieszkańców, a tym samym ogranicza zainteresowanie transportem kolejowym.

O dostępności komunikacyjnej obszaru decydują nie tylko drogi i linie kolejowe, ale także ścieżki rowerowe. Nadal brakuje ścieżek rowerowych łączących poszczególne gminy i miejscowości. Pamiętać należy, że rozwój ścieżek rowerowych nie tylko poprawia stan

środowiska naturalnego, ale również służy promocji turystyki i rekreacji. Dodatkowo ścieżki rowerowe zwiększają mobilność mieszkańców i umożliwiają nawiązywanie kontaktów pomiędzy mieszkańcami poszczególnych miejscowości, bez konieczności posiadania samochodu.

Na obszarze Aglomeracji sieć tras rowerowych jest przestrzennie zróżnicowana. Jednocześnie trasy te znajdują się ciągu dróg będących pod zarządem różnych JST, co utrudnia skoordynowane zarządzanie nimi. Jak wynika z danych GUS łączna długość ścieżek rowerowych w powiatach wałbrzyskim, świdnickim, kłodzkim i m. Wałbrzychu w 2016 r. wynosiła 70,1 km. W stosunku do 2012 r. długość ścieżek rowerowych zwiększyła się, wówczas wynosiła on 42,1 km. Niemniej jednak wskaźnik długości ścieżek rowerowych na 10 tys. mieszkańców kształtował się w powyższych powiatach poniżej średniej regionalnej. Łączna jego wartość w 2016 r. wynosiła 1,4 km, podczas gdy na Dolnym Śląsku 2,4 km.

Jednocześnie rozwojowi tras rowerowych nie towarzyszy adekwatny do potrzeb rozwój infrastruktury towarzyszącej. Nadal brakuje stojaków na rowery, ławek, wiat umożliwiających odpoczynek i ochronę przed niekorzystnymi warunkami atmosferycznymi. Zastrzeżenia budzi także czytelność oznaczeń tras rowerowych.

Niestety na obszarze Aglomeracji Wałbrzyskiej w dalszym ciągu widoczne są problemy z funkcjonowaniem transportu zbiorowego. Brakuje połączeń, a czas dotarcia do wybranych miejsc jest zbyt długi. Wynika to m.in. z przeciążenia lokalnego układu drogowego. Dodatkowo nie jest w dostatecznym stopniu wykorzystywany potencjał transportu szynowego, który to powinien stanowić ważne ogniwo transportu zbiorowego wewnątrz Aglomeracji.

Należy podkreślić, że słabości komunikacji publicznej skutkują intensywnym użytkowaniem samochodów osobowych, które przyczyniają się do zwiększenia niskiej emisji w Aglomeracji Wałbrzyskiej, głównie w miastach.

Analizując transport publiczny funkcjonujący na obszarze Aglomeracji Wałbrzyskiej należy zwrócić uwagę na tabor, za pomocą którego realizowane są usługi transportowe. Sytuacja w niniejszym zakresie jest mocno zróżnicowana.

W 2016 r. średni wiek pojazdów transportu publicznego w Świebodzicach wynosił 2 lata, a w Wałbrzychu 3,38. W gminach tych 100% pojazdów używanych w komunikacji publicznej przystosowana była do potrzeb osób o ograniczonych możliwościach ruchowych. Warto zaznaczyć, że gmina Wałbrzych w ramach wałbrzyskiej komunikacji aglomeracyjnej obsługuje również gminy: Jedlina-Zdrój, Mieroszów, Szczawno-Zdrój i Walim.

W innych gminach przewoźnicy, zwłaszcza prywatni oferujący usługi transportu zbiorowego niejednokrotnie korzystają z przestarzałego taboru i pojazdów o małej pojemności.

Nadal brakuje niskopodłogowych i ekologicznych autobusów. Minibusy o pojemności do ok. 20 osób kursujący na terenie Aglomeracji nie są przystosowane do przewozu osób niepełnosprawnych, wózków dziecięcych oraz większego sprzętu sportowego. Wykonywanie transportu zbiorowego za pomocą tego typu pojazdów jest słabym ogniwem obsługi ruchu turystycznego w regionie, a jednocześnie rzutuje na jakość życia mieszkańców Aglomeracji.

W rezultacie konieczna jest wymiana taboru podyktowana zarówno względami społecznymi (dostępność środków komunikacji miejskiej dla osób o ograniczonych możliwościach

poruszania się), jak i środowiskowymi (ograniczenie niskiej emisji). Szczególnie ważne jest, aby z usług transportu publicznego mogły korzystać osoby starsze, które nie posiadają prywatnych środków transportu, lub ze względu na stan zdrowia nie są w stanie ich eksploatować.

GOSPODARKA ODPADAMI¹⁸

Gminy wchodzące w skład Aglomeracji Wałbrzyskiej należą do trzech regionów gospodarki odpadami: południowego, północno-centralnego i środkowosudeckiego.

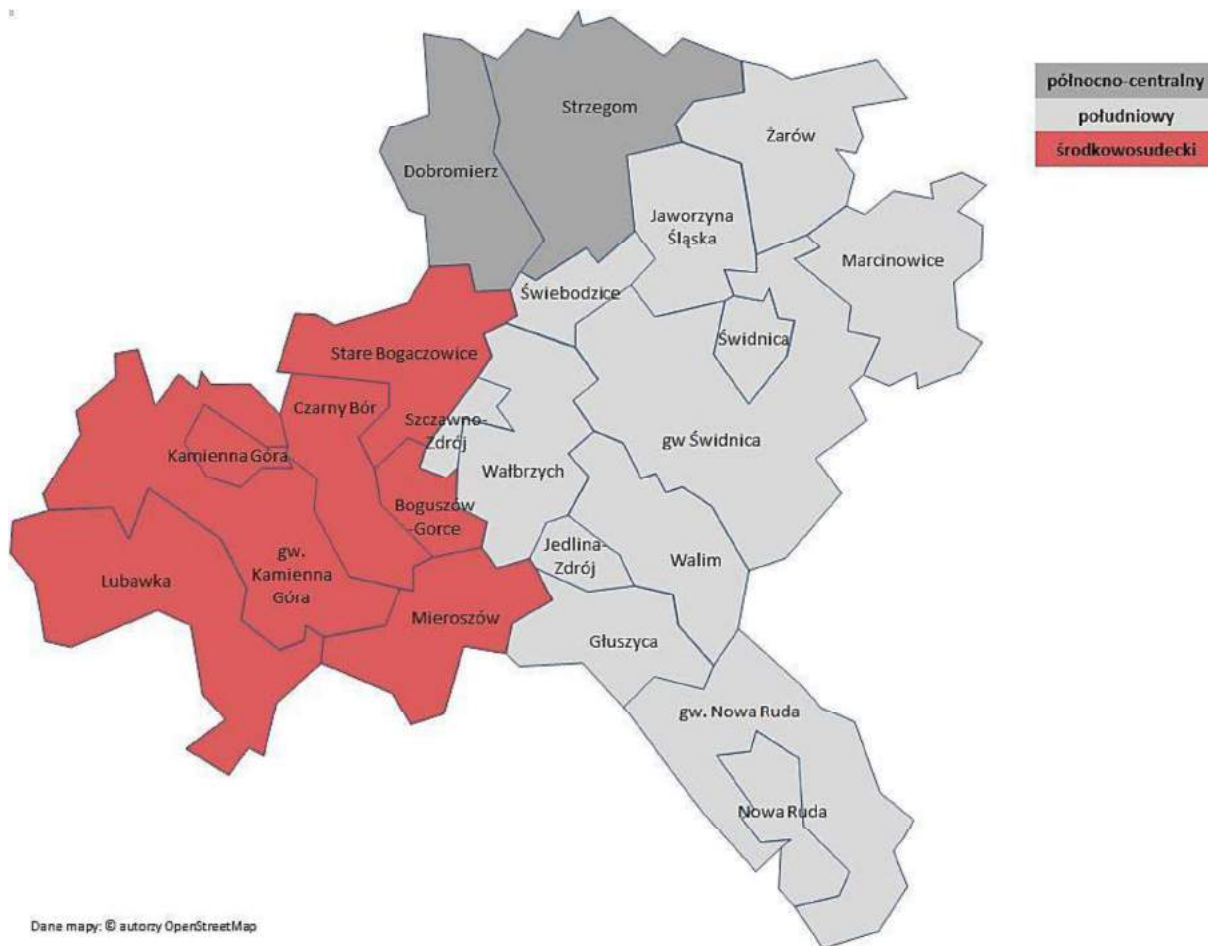
W Aglomeracji Wałbrzyskiej w latach 2005-2016 masa zebranych odpadów zmieszanych przypadających na mieszkańca zmniejszyła się z 298,8 kg. do 261,5 kg. Warto podkreślić, że w 2016 r. (w przeciwieństwie do 2012 r.) wartość powyższego wskaźnika była dla Aglomeracji niższa niż dla Dolnego Śląska.

W latach 2005-2016 spadek łącznej masy zbieranych odpadów zmieszanych przypadających na mieszkańca odnotowano w 13 gminach. Były to przede wszystkim gminy miejskie, ewentualnie miejsko-wiejskie. Należy zwrócić uwagę na gm. Kamienna Góra, w której to masa zbieranych odpadów zmieszanych zmniejszyła się w analizowanym okresie niemal o połowę. Jednocześnie w 9 gminach wartość niniejszego wskaźnika wzrosła. Wzrost ten, szczególnie widoczny był w gminach wiejskich.

Jak wynika z Wojewódzkiego Planu Gospodarki Odpadami dla Województwa Dolnośląskiego na lata 2016-2022 na obszarze Aglomeracji Wałbrzyskiej funkcjonuje:

- Regionalna Instalacja Przetwarzania Odpadów Komunalnych w Lubawce (Przedsiębiorstwo Gospodarki Komunalnej „Sanikom” sp. z o.o.);
- Regionalna Instalacja Przetwarzania Odpadów Komunalnych w Zawiszowie (gmina wiejska Świdnica) prowadzona przez Przedsiębiorstwo Utylizacji Odpadów Sp. z o.o.;
- Regionalna Instalacja Przetwarzania Odpadów Komunalnych w Wałbrzychu;
- Ekologiczne Centrum Utylizacji w miejscowości Rusko (gm. Strzegom);

¹⁸ Dane źródłowe – patrz załącznik tabela nr 19



Rysunek 15. Regiony gospodarki odpadami

Dodatkowo zgodnie z informacjami zawartymi w Wojewódzkim Planie Gospodarki Odpadami dla Województwa Dolnośląskiego na obszarze Aglomeracji Wałbrzyskiej przewidziana jest lokalizacja instalacji zastępczej w miejscowości Stary Jaworów (gmina Jaworzyna Śląska).

W gminie Marcinowice funkcjonuje także zakład przetwarzania zużytego sprzętu elektrycznego i elektronicznego.

Jak wynika z przytoczonego dokumentu na terenie Aglomeracji Wałbrzyskiej istnieje jedyny w województwie zinwentaryzowany mogilnik, który wymaga likwidacji. Znajduje się on w miejscowości Stary Julianów w gminie Walim. W 2014 r. wójt gminy Walim wydał decyzję w sprawie nakazu rozbiórki i rekultywacji terenu.

Na obszarze Aglomeracji Wałbrzyskiej znajduje się również instalacja umożliwiająca odzysk komunalnych osadów ściekowych. Funkcjonuje ona w Świebodzicach.

Wspomnieć należy również o występującym na obszarze Aglomeracji Wałbrzyskiej problemie dzikich wysypisk śmieci. Niniejszy stan rzeczy świadczy zarówno o niewystarczająco rozwiniętej gospodarce odpadami, jak i o niskim poziomie świadomości ekologicznej mieszkańców Aglomeracji.

Kluczowym problemem, zwłaszcza w kontekście polityki Unii Europejskiej, jest wykorzystanie odnawialnych źródeł energii (OZE). Na podstawie *Studium uwarunkowań przestrzennych dla lokalizacji elektrowni wiatrowych w województwie dolnośląskim* stwierdzić można, że OZE wykorzystywane są w powiatach: kamiennogórskim (Kamienna Góra, gmina wiejska Kamienna Góra, Lubawka), wałbrzyskim (Wałbrzych) i świdnickim.

W Kamiennej Górze wykorzystuje się energię słoneczną z kolektorów słonecznych zainstalowanych na budynkach jedno- i wielorodzinnych. Podobnie sytuacja przedstawiała się w Wałbrzychu. Natomiast w gminie wiejskiej Kamienna Góra i w gminie Lubawka wykorzystywana jest energia wodna pochodząca z elektrowni wodnej na rzece Bóbr przy zbiorniku Bukówka oraz z hydroelektrowni Janiszów.

Z danych Tauron Dystrybucja wynika ponadto, że wydano zgodę na włączenie do sieci wytwórców energii z następujących źródeł: energia wiatrowa (gmina Kamienna Góra i Marcinowice), słoneczna (Boguszów-Gorce, Kamienna Góra, Lubawka), z biomasy (Strzegom), z biogazowni (Świdnica).

Warto również podkreślić, że w gminie Stare Bogaczowice opracowano dokumenty umożliwiające budowę elektrowni wiatrowych.

Rozwój OZE postępuje wolniej od oczekiwań m.in. z uwagi na liczne obszary chronione i ich wartość środowiskową i kulturową. Mocną stroną Aglomeracji Wałbrzyskiej w zakresie technologii energetycznych, w tym OZE, jest Centrum Technologii

Energetycznych utworzone przez Stowarzyszenie Wolna Przedsiębiorczość ze Świdnicy oraz nowopowstały Wałbrzyski Klaster Energetyczny.

Województwo Dolnośląskie na tle pozostałych regionów wyróżniało się wysoką dostępnością usług e-administracji. Jak wynika z raportu „Społeczeństwo informacyjne w liczbach 2013” przygotowanego w Ministerstwie Administracji i Cyfryzacji przez Departament Społeczeństwa Informacyjnego – odsetek urzędów świadczących usługi elektroniczne w 2013 r. w województwie dolnośląskim wynosił 41% (wyższy wskaźnik osiągnęło jedynie województwo śląskie 65%). Z badań przeprowadzonych w 2014 r. wynika, że odsetek JST świadczących usługi publiczne przez Internet wynosił już 69,9%, z kolei e-usługi świadczyło 66% ZOZ-ów.

Urzędy i inne jednostki administracji publicznej drogą elektroniczną świadczyły przede wszystkim usługi polegające na zapewnieniu dostępu do informacji. Jednocześnie znaczna część JST (90%) oraz niewielki odsetek ZOZ-ów (32%) w regionie oferowała także usługi o wyższym stopniu zaawansowania (np. pobieranie formularzy, wypełnianie ich on-line i przesyłanie drogą elektroniczną).

Reasumując w regionie relatywnie duży odsetek urzędów umożliwiało korzystanie z usług on-line. Niestety były to proste e-usługi, czyli przede wszystkim informacja.

W analizowanych latach region zmagał się z barierami ograniczającymi korzystanie z e-usług. Zaliczyć do nich należy: konieczność osobistego pojawienia się w urzędzie lub innej instytucji, by dokończyć formalności; niewielki zakres dostępnych usług; niepewność czy sprawa zostanie właściwie załatwiona; niedostateczne informacje o tym, jak załatwić sprawę.

Wprawdzie powyższe informacje odnoszą się do całego regionu, to jednak zdiagnozowane problemy występują także na obszarze Aglomeracji Wałbrzyskiej. Jednocześnie pamiętając o ponadprzeciętnej skali ubóstwa można postawić tezę, iż przedstawione problemy występują na terenie Aglomeracji z większą intensywnością.

Jak wynika z informacji uzyskanych z urzędów gmin aktualnie e-usługi¹⁹ oferuje 10 gmin, a mianowicie: Świdnica (197 e-usług), Jedlina-Zdrój (57), Boguszów-Gorce (53), gw. Świdnica (52), Mieroszów (35), Wałbrzych (18), gw. Nowa Ruda (11), gm. Nowa Ruda (4), gm. Kamienna Góra (3) i Świebodzice (2).

Jednocześnie należy podkreślić, że po zrealizowaniu projektów w ramach 2.1 RPO WD liczba gmin świadczących e-usługi wzrośnie do 17 (dodatkowo Czarny Bór, Jaworzyna Śląska, gw. Kamienna Góra, Marcinowice, Strzegom, Szczawno-Zdrój, Walim i Żarów).

Aktualnie na obszarze Aglomeracji wałbrzyskiej najwięcej świadczonych jest usług prostych (Dojrzałość 1 i Dojrzałość 2). Usługi zaliczone do Dojrzałości 5 obecnie świadczy jedynie Świdnica (8 e-usług), a cztery kolejne gminy (gw. Kamienna Góra, gw. Świdnica, Świebodzice i Wałbrzych) zamierzają niniejsze usługi wprowadzić.

OBSZARY O SZCZEGÓLNYCH WALORACH PRZYRODNICZYCH²⁰

Agglomeracja Wałbrzyska posiada cenne walory przyrodnicze, w tym również obszary objęte programem Natura 2000. Łączna powierzchnia obszarów prawnie chronionych²¹ (bez Obszarów Natura 2000) w Aglomeracji Wałbrzyskiej wynosiła w 2016 r. 30 117 ha, co stanowiło ok. 8,1% ogółu obszarów prawnie chronionych na

Dolnym Śląsku. W stosunku do 2012 r. powierzchnia terenów prawnie chronionych w Aglomeracji Wałbrzyskiej wzrosła o 3 ha. Spowodowane to było wzrostem terenów chronionych w gminie Lubawka. Najwięcej obszarów prawnie chronionych znajduje się na terenie gmin: Świdnica (gmina wiejska) – 3856 ha, Nowa Ruda (gmina wiejska) – 3558 ha, Kamienna Góra (gmina wiejska) – 3407 ha, Walim – 3303 ha, Mieroszów – 3407 ha oraz Dobromierz 1162,1 ha. Na obszarze miast Nowa Ruda i Świdnica oraz gmin Jaworzyna Śląska i Żarów tereny prawnie chronione nie występują. Małą powierzchnię zajmują one również w gminie Lubawka – 13 ha. Poza tym powierzchnia obszarów prawnie chronionych jest

¹⁹ E-usługa w rozumieniu definicji działania 2.1 RPO WD

²⁰ Dane źródłowe – patrz załącznik tabela nr 20

²¹ Obszary prawnie chronione zgodnie z definicją BDL nie obejmują: Obszarów Natura 2000, rezerwatów przyrody, stanowisk dokumentacyjnych, użytków ekologicznych i zespołów przyrodniczo-krajobrazowych położonych w granicach parków krajobrazowych i obszarów chronionego krajobrazu

niewielka w takich gminach jak: Kamienna Góra (gmina miejska) – 126 ha, Strzegom – 150 ha i Świebodzice 253 ha.

Największym obszarem Natura 2000 w Aglomeracji Wałbrzyskiej są Sudety Wałbrzysko-Kamiennogórskie (31 574,1 ha) położone na terenie gmin: Boguszów-Gorce (2699,8 ha), Czarny Bór (3014,9 ha), Głuszycza (3645,3 ha), Jedlina-Zdrój (612,9 ha), Kamienna Góra – gmina miejska (10,9 ha), Kamienna Góra – gmina wiejska (6041,8 ha), Lubawka (5425,7 ha), Mieroszów (7609,8 ha), Nowa Ruda (148,8 ha), Stare Bogaczowice (917,9 ha), Szczawno-Zdrój (675,3 ha) i Wałbrzych (771,0 ha).

W ramach programu Natura 2000 na obszarze Aglomeracji Wałbrzyskiej chronione są zarówno obszary ptasie, jak i siedliskowe:

- Góry Kamienne – specjalny obszar ochrony siedlisk. Położony na terenie gmin: Lubawka, Kamienna Góra, Mieroszów, Głuszycza, Jedlina-Zdrój, Czarny Bór i Boguszów-Gorce. Jest to teren atrakcyjny krajobrazowo i turystycznie;
- Masyw Chełmca – specjalny obszar ochrony siedlisk. Położony w obrębie Sudetów Środkowych, w Górach Wałbrzyskich. Znajduje się on na terenie gmin: Boguszów-Gorce, Szczawno-Zdrój, Wałbrzych i Stare Bogaczowice;
- Ostoja Nietoperzy Gór Sowich – specjalny obszar ochrony siedlisk. Obejmuje większość pasma Gór Sowich, które zbudowane są z gnejsów prekambryjskich, stanowiących najstarszą jednostkę strukturalną Sudetów. Administracyjnie obszar położony jest na terenie gmin: Świdnica, Walim, Głuszycza, Jedlina-Zdrój, Pieszyce, Nowa Ruda, Bielawa, Dzierżoniów, Stoszowice;
- Sudety Wałbrzysko-Kamiennogórskie – obszar specjalnej ochrony ptaków. Znajduje się w obrębie tzw. depresji śródsudeckiej i obejmuje Góry Kamienne, Góry Wałbrzyskie, Zawory i część Wzgórz Bramy Lubawskiej oraz wcinające się pomiędzy nimi Kotlinę Kamiennogórską i Obniżenie Ścinawki. W krajobrazie tego obszaru przeważają rozległe tereny bardzo ekstensywnie użytkowanych łąk i pastwiska, przy mniejszym udziale gruntów ornych. Administracyjnie obszar leży na terenie gmin: Kamienna Góra (gmina wiejska), Lubawka, Szczawno-Zdrój, Wałbrzych, Jedlina-Zdrój, Głuszycza i Mieroszów;
- Wzgórza Strzelińskie – zlokalizowane we wschodniej części Pogórza Sudeckiego.

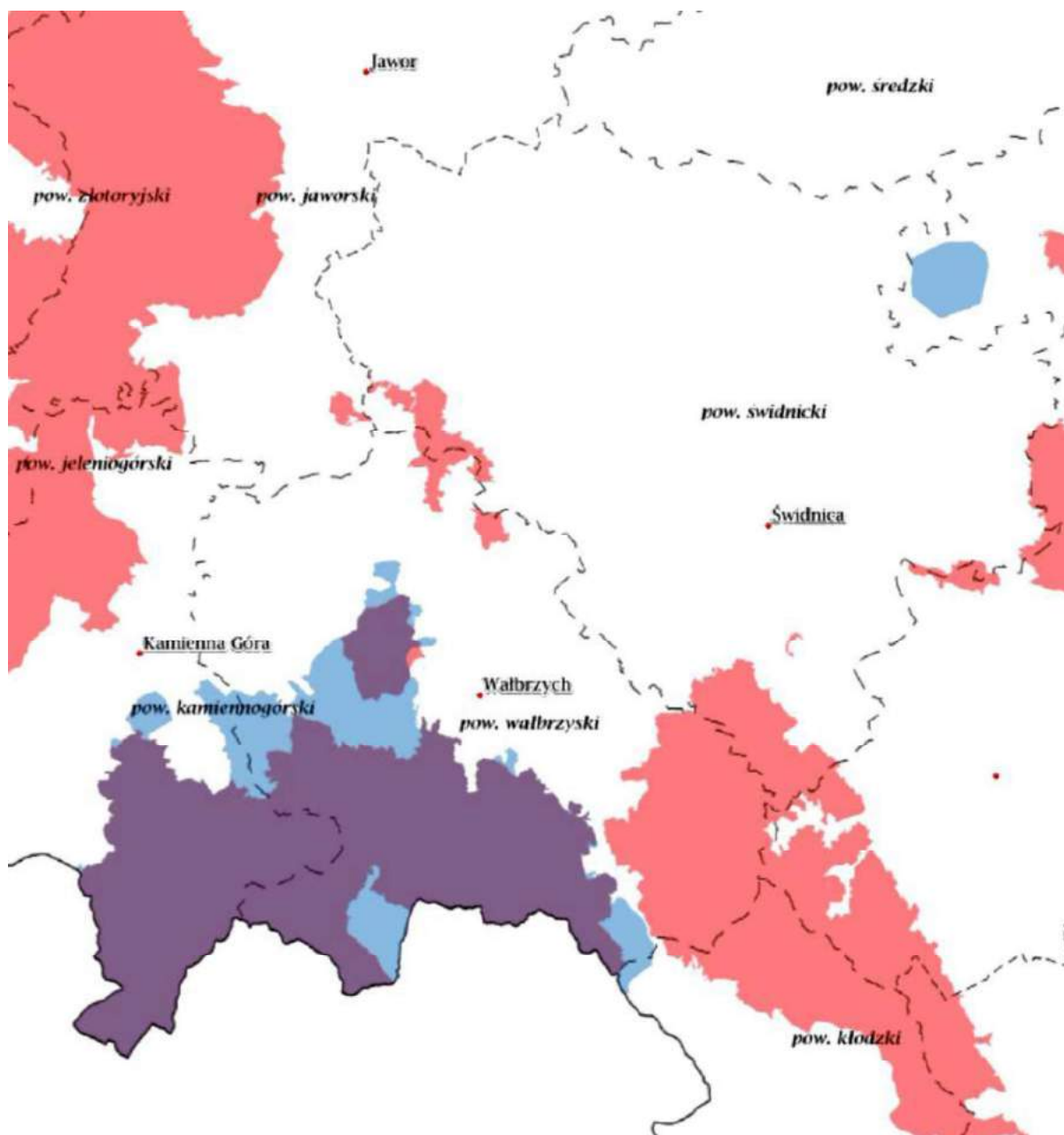
Ponadto obszar gmin Lubawka oraz Kamienna Góra (gmina wiejska) od strony zachodniej graniczy z terenami Rudawskiego

Parku Krajobrazowego oraz Karkonoskiego Parku Narodowego, również objętych ochroną w ramach programu Natura 2000.

Do pozostałych walorów środowiskowych Aglomeracji Wałbrzyskiej zaliczyć należy: Rezerwat Krajobrazowy „Kruczy Kamień” w Lubawce, Rezerwat Skalny Głazy Krasnoludków w Gorzeszowie, Park Krajobrazowy Gór Sowich, Park Krajobrazowy Sudetów Wałbrzyskich, Książański Park Krajobrazowy, Masyw Trójgarbu, Lodospady w starym kamieniołomie na Ostoi, Szczeliny wiatrowe w paśmie Lesistej Wielkiej, Czartowskie Skały w Różanej.

Występowanie na obszarze Aglomeracji Wałbrzyskiej obszarów cennych przyrodniczo sprawia, że konieczne są działania związane z ochroną posiadanych zasobów. Niestety nadal istnieją braki w infrastrukturze związanej z ochroną przyrody.

Warto również podkreślić, że duży udział obszarów prawnie chronionych w ogólnej powierzchni gmin rzutuje na możliwości ich rozwoju. Gminy te mają ograniczone możliwości inwestycyjne, a tym samym ograniczone kierunki rozwoju. Może prowadzić to do konfliktu pomiędzy aspiracjami i oczekiwaniami mieszkańców a wymogami środowiska naturalnego.



Rysunek 16. Natura 2000 Obszary siedliskowe i ptasie w Aglomeracji Wałbrzyskiej
Źródło: geoserwis.gdos.gov.pl

Analizę stanu i jakości powietrza w Aglomeracji Wałbrzyskiej oparto na wynikach pomiarów przeprowadzonych przez Wojewódzki Inspektorat Ochrony Środowiska we Wrocławiu. Warto przy tym podkreślić, że uwzględnienie w analizie stężenia pyłu zawieszonego PM10 oraz ozonu odpowiada wytycznym PN-ISO 37120 „Zrównoważony rozwój społeczny. Wskaźniki usług miejskich i jakości życia”.

Obszar Aglomeracji Wałbrzyskiej zgodnie z kryterium przyjętym przez Wojewódzki Inspektorat Ochrony Środowiska we Wrocławiu zaliczany jest do strefy miasto Wałbrzych oraz strefy dolnośląskiej. Jako całość Aglomeracja charakteryzuje się relatywnie niewysokim stężeniem zanieczyszczeń w powietrzu. Niemniej jednak w strefie miasto Wałbrzych występują problemy z przekroczeniem norm benzo(a)pirenu, a w strefie dolnośląskiej benzo(a)pirenu, pyłu PM10 oraz ozonu.

Problem z benzo(a)pirenem występuje na obszarze całej Aglomeracji (poza gminami Dobromierz, Głuszycza, Mieroszów). W przypadku PM10 w najtrudniejszej sytuacji znajduje się gm. Nowa Ruda (przekroczenie śr. roczne) oraz gminy Strzegom, Świdnica i gw. Nowa Ruda. Również w gm. Kamienna Góra w sezonie grzewczym występują przekroczenia norm powietrza w zakresie pyłów PM 2,5 i PM 10.²²

W przypadku pyłu PM10 problem nasila się w sezonie grzewczym i wynika z ogrzewania budynków mieszkalnych za pomocą tradycyjnych źródeł ciepła.

Niestety w pierwszej dwudziestce miast o najbardziej zanieczyszczonym powietrzu w Polsce i Europie znajduje się Nowa Ruda²³.

ANALIZA SWOT – SFERA PRZESTRZENNA

SILNE STRONY	SŁABE STRONY
<ul style="list-style-type: none"> • Nowo oddane do użytku centrum przesiadkowe w Świdnicy • Istnienie lądowiska w Świebodzicach • Występowanie cennych historycznie i kulturowo układów przestrzennych (wymagających ochrony i rewaloryzacji) • Potencjał do rozwoju OZE bazujący na wodach płynących i geotermalnych • Różnorodność walorów przyrodniczo-krajo- brazowych 	<ul style="list-style-type: none"> • Niski stopień pokrycia Aglomeracji siecią kanalizacyjną i gazową • Wysokie koszty budowy sieci wodociągowej, kanalizacyjnej i gazowej związane z ukształtowaniem terenu • Niezadawalający stan techniczny infrastruktury wodociągowej, zwłaszcza w miastach • Zagrożenia dla środowiska naturalnego związane z brakiem uporządkowania gospodarki ściekowej, nieszczelne szamba, odprowadzenie nieczystości do rowów i cieków wodnych • Wolniejszy niż w regionie przyrost zasobów mieszkaniowych

²²http://infomet.nazwa.pl/meteo/kamienna_gora/trends.htm

²³ Wg Raportu Światowej Organizacji Zdrowia <http://www.who.int/mediacentre/news/releases/2016/air-pollution-rising/en/>

	<ul style="list-style-type: none"> • Utrzymująca się niekorzystna struktura zasobów mieszkaniowych • Wysoka energochłonność budynków • Duży procentowy udział obszarów chronionych Natura 2000 ograniczający możliwości wyboru kierunków rozwoju poszczególnych gmin • Zjawisko niskiej emisji w związku ze złym stanem technicznym budynków i instalacji grzewczych • Niska dostępność komunikacyjna Aglomeracji i poszczególnych gmin • Brak obwodnic kluczowych miast • Dominacja dróg jednojezdniowych o niskich parametrach technicznych • Wysoka liczba wypadków drogowych • Zdewastowana infrastruktura kolejowa • Niedostateczna sieć dróg rowerowych • Regres transportu zbiorowego, zwłaszcza publicznego • Bariery w rozwoju OZE, zwłaszcza elektrowni wiatrowych
SZANSE	ZAGROŻENIA
<ul style="list-style-type: none"> • Zakończenie budowy drogi ekspresowej S3 i powiązanie jej z istniejącą siecią dróg (trasa sudecka, droga wojewódzka 376 omijająca Szczawno-Zdrój) • Rozwój budownictwa mieszkaniowego w wyniku realizacji Programu Mieszkanie + • Wzrost nakładów na cyfryzację zgodnie z założeniami strategii Europa 2020 • Wspieranie transformacji w kierunku gospodarki niskoemisyjnej we wszystkich sektorach • Regulacje prawne (na poziomie UE) wymuszające stosowanie alternatywnych źródeł energii • Rozwój technologii pozwalających na budowę małych elektrowni wodnych niskospadowych i ultraniskospadowych • Wzrost zainteresowania zamożnych mieszkańców obszarów metropolitalnych budową „drugich domów” na obszarach o cennych walorach przyrodniczo-krajobrazowych 	<ul style="list-style-type: none"> • Ograniczanie połączeń kolejowych przez władze regionalne w ramach redukcji kosztów funkcjonowania przewozów regionalnych • Dalsza dewastacja infrastruktury kolejowej, włącznie z demontażem torów • Zbyt wysokie koszty ogrzewania ekologicznymi nośnikami energii • Rosnące koszty utrzymywania infrastruktury niewykorzystywanej z uwagi na negatywne tendencje demograficzne • Wejście w życie regulacji dot. funkcjonowania Specjalnych Stref Ekonomicznych

Wizja, cele i priorytety Strategii Rozwoju Aglomeracji Wałbrzyskiej są wynikiem warsztatów, które odbyły się w 09.02.2018 r. w Wałbrzychu. Uczestnicy warsztatów zaakceptowali logikę interwencji strategii, która przedstawia się następująco:



Rysunek 17. Logika interwencji.

Ponadto wynikiem warsztatów było określenie zakresu interwencji. Punktem wyjścia dla dyskusji w trakcie warsztatów były postanowienia z aktualizowanego dokumentu strategii.

Aglomeracja Wałbrzyska będzie ważnym, dobrze skomunikowanym ośrodkiem wzrostu województwa dolnośląskiego, gdzie realizowane będą przedsięwzięcia służące trwałemu i odpowiedzialnemu rozwojowi gospodarczemu, służącemu aktualnym i przyszłym pokoleniom. W rozwój Aglomeracji zaangażowani będą mieszkańcy, kreujący i uczestniczący w inicjatywach, wzmacniających walory miejsca, w oparciu o atrakcyjność środowiska naturalnego i antropogenicznego.

Aglomeracja Wałbrzyska rozwijać się będzie w sposób trwały i odpowiedzialny łącząc potrzebę przyspieszonego rozwoju z troską o zachowanie walorów przyrodniczych dla przyszłych pokoleń. Celem rozwoju gospodarczego będzie budowa pozycji konkurencyjnej Aglomeracji, przy jednoczesnym uwzględnieniu potrzeb mieszkańców, w tym w zakresie włączenia społecznego.

Realizacja wizji wymaga znacznych nakładów finansowych, dlatego też osiągnięcie zamierzonych rezultatów zależne jest od pozyskania adekwatnych środków finansowych zapisanych w budżecie Strategii.

Kluczem do realizacji wizji będzie sprawnie funkcjonująca gospodarka, tworzona przez konkurencyjne, innowacyjne i społecznie odpowiedzialne przedsiębiorstwa, generujące atrakcyjne miejsca pracy, w tym dla absolwentów wyższych uczelni.

Wzmocnione Instytucje Otoczenie Biznesu poprzez działania wspierające przedsięwzięcia w fazie inkubacji, doprowadzą do wzrostu lokalnej przedsiębiorczości. Małe i średnie przedsiębiorstwa, zakorzenione w miejscowej społeczności i bazujące na lokalnych zasobach ludzkich i środowiskowych, w wyniku otrzymanego wsparcia publicznego i prywatnego zwiększą swoją innowacyjność produktową, usługową i organizacyjną. Jednocześnie będą one dążyć do tworzenia sieci, w tym z udziałem firm zlokalizowanych w specjalnych strefach ekonomicznych, co poprawi ich konkurencyjność.

Gwarantem sukcesu będzie aktywna społeczność nie tylko wspierająca przemiany, ale również wyznaczająca ich kierunki. Silną pozycję Aglomeracji budować będzie sprawnie funkcjonujący, system edukacji, pozwalający mieszkańcom na zdobycie i poszerzenie kompetencji adekwatnie do istniejących potrzeb. Dzieci i młodzież korzystając z dodatkowych zajęć, w nowoczesnych szkołach będą należycie przygotowane do wyzwań współczesnego świata. Natomiast osoby dorosłe, korzystając z szerokiej oferty kursów i szkoleń uzyskają kwalifikacje niezbędne do sprawnego poruszania się na rynku pracy. Sprawnie funkcjonująca i społecznie odpowiedzialna gospodarka zmniejszy sferę ubóstwa i sprawi, że problemy wykluczenia społecznego będą mniej odczuwalne. Szybki dostęp do sprawnego systemu opieki zdrowotnej oraz rozwinięta profilaktyka zdrowotna proces ten zintensyfikuje.

Wysoką jakość życia zapewni mieszkańcom dobry stan środowiska naturalnego, łatwy dostęp do sprawnie działającej infrastruktury społecznej oraz adekwatna do potrzeb infrastruktura techniczna. Publiczny transport zbiorowy wyposażony w niskopodłogowy i ekologiczny tabor poprawi dostępność komunikacyjną mieszkańcom wszystkich gmin tworzących Aglomerację. Powszechny dostęp do infrastruktury wodno-kanalizacyjnej i gazowej zapewni nie tylko wysoką jakość środowiska naturalnego, ale również zaspokoi aspiracje cywilizacyjne mieszkańców. Standard zamieszkania wzrośnie również w wyniku kompleksowo prowadzonych działań zmierzających do odnowy i uporządkowanie przestrzeni publicznej i prywatnej. Zdekapitalizowanym budynkom i zdegradowanym obszarom przywrócone zostanie ich dawne lub zostaną nadane nowe funkcje. Odrestaurowane zabytki zintensyfikują rozwój turystyki, a wysoki standard instytucji kultury wzmocni ten proces.

W wyniku przeprowadzonych inwestycji mieszkańcy Aglomeracji staną się pełnoprawnymi członkami społeczeństwa cyfrowego, a korzystanie z e-usług będzie powszechną czynnością.

Reasumując połączenie działań w sferze gospodarczej, społecznej i przestrzennej sprawi, że Aglomeracja Wałbrzyska stanie się bardziej atrakcyjnym do życia, co powinno pozytywnie wpłynąć na wzmocnienie potencjału demograficznego Aglomeracji, który obecnie staje się jednym z najważniejszych wyzwań rozwojowych.

Tabela 1 Wybór celów, priorytetów i działań Strategii Aglomeracji Wałbrzyskiej z perspektywą do 2030 r

CEL STRATEGICZNY 1 Trwały i odpowiedzialny rozwój gospodarczy.	CEL STRATEGICZNY 2 Rewitalizacja	CEL STRATEGICZNY 3 Współpraca i integracja
PRIORYTET 1.1. Dynamiczna gospodarka i innowacyjna przedsiębiorczość	PRIORYTET 2.1. Atrakcyjne i bezpieczne środowisko zamieszkania	PRIORYTET 3.1. Promowanie i wzmocnienie pozytywnego wizerunku miejsca
<ul style="list-style-type: none"> - Działanie 1.1.1. Współpraca sektora biznesu z sektorem nauki - Działanie 1.1.2. Inkubacja firm, w szczególności innowacyjnych - Działanie 1.1.3. Dążenie do zakorzeniania działalności firm zewnętrznych - Działanie 1.1.4. Tworzenie atrakcyjnych warunków inwestowania 	<ul style="list-style-type: none"> - Działanie 2.1.1. Rozwój budownictwa mieszkaniowego i poprawa stanu technicznego zasobów mieszkaniowych - Działanie 2.1.2. Poprawa estetyki przestrzeni publicznej i prywatnej - Działanie 2.1.3. Poprawa dostępności i stanu technicznego urządzeń infrastruktury wodno-kanalizacyjnej - Działanie 2.1.4. Wsparcie dla rozwoju niskoemisyjnych i odnawialnych źródeł energii - Działanie 2.1.5. Poprawa bezpieczeństwa środowiska zamieszkania 	<ul style="list-style-type: none"> - Działanie 3.1.1. Promowanie pozytywnych skojarzeń - Działanie 3.1.2. Zintegrowanie form prezentacji informacji
PRIORYTET 2. Atrakcyjna i konkurencyjna oferta turystyczna	PRIORYTET 2. Sprawna i efektywna infrastruktura	PRIORYTET 2. Trwałe partnerstwo
<ul style="list-style-type: none"> - Działanie 1.2.1. Poprawa atrakcyjności i stanu technicznego zabytków - Działanie 1.2.2. Rozwój obiektów i urządzeń infrastruktury turystycznej - Działanie 1.2.3. Poprawa atrakcyjności wydarzeń kulturalnych, sportowych i rekreacyjnych - Działanie 1.2.4. Tworzenie kompleksowych produktów turystycznych 	<ul style="list-style-type: none"> - Działanie 2.2.1. Budowa dróg i poprawa ich parametrów technicznych - Działanie 2.2.2. Zapewnienie szybkiego bezpośredniego połączenia Aglomeracji Wałbrzyskiej z jej otoczeniem - Działanie 2.2.3. Uzyskanie spójności terytorialnej w zakresie komunikacji publicznej - Działanie 2.2.4. Zwiększenie dostępności technologii informacyjno-komunikacyjnych 	<ul style="list-style-type: none"> - Działanie 3.2.1 Wzmocnienie instytucjonalne Aglomeracji Wałbrzyskiej - Działanie 3.2.2. Tworzenie platform współpracy wielopodmiotowej - Działanie 3.2.3. Wzmocnienie partycypacji społecznej w zarządzaniu Aglomeracją Wałbrzyską

PRIORYTET 3. Aktywna i zdrowa społeczność
<ul style="list-style-type: none"> - Działanie 2.3.1. Pobudzenie aktywności lokalnych - Działanie 2.3.2. Wzmocnienie organizacji pozarządowych działających na terenie Aglomeracji Wałbrzyskiej - Działanie 2.3.3. Promowanie włączenia społecznego i przeciwdziałanie przejawom ubóstwa - Działanie 2.3.4. Wsparcie na rzecz rozwoju Podmiotów Ekonomii Społecznej - Działanie 2.3.5. Poprawa poziomu edukacji i promowanie uczenia się przez całe życie - Działanie 2.3.6. Rozwój profilaktyki zdrowotnej i promowanie zdrowego trybu życia - Działanie 2.3.7. Wzmocnienie polityki senioralnej - Działanie 2.3.8. Przeciwdziałanie depopulacji

Poprawność doboru celów, priorytetów i działań Strategii Aglomeracji Wałbrzyskiej z perspektywą do 2030 r. potwierdza matryca logiczna. Wynika z niej, że zidentyfikowane w diagnozie społeczno-gospodarczej problemy rozwojowe znajdują odzwierciedlenie w wybranej strategii.

Tabela 2. Matryca logiczna problemów i celów.

NAJWAŻNIEJSZE PROBLEMY	STOPIEŃ ODDZIAŁYWANIA		
	Cel 1	Cel 2	Cel 3
Wolniejszy niż na Dolnym Śląsku i w Polsce wzrost liczby podmiotów gospodarczych	Wysoki	Wysoki	Średni
Stagnacja gospodarcza miast - występowanie miast tracących funkcję wg definicji SOR	Wysoki	Wysoki	Wysoki
Niezadawalający dostęp do infrastruktury i usług wspierającej przedsiębiorczość	Wysoki	Średni	Wysoki

Niższy niż na Dolnym Śląsku udział sektora kreatywnego w ogólnej liczbie podmiotów gospodarczych	Wysoki	Wysoki	Wysoki
Niezadawalający współpraca przedsiębiorstw z sektorem nauki	Wysoki	Średni	Wysoki
Zdekaptalizowane obiekty dziedzictwa materialnego, istotne dla rozwoju funkcji gospodarczych	Wysoki	Średni	Wysoki
Mała liczba atrakcyjnych produktów turystycznych	Wysoki	Wysoki	Wysoki
Niedostatki infrastruktury służącej rozwojowi turystyki	Średni	Wysoki	Wysoki
Depopulacja i szybko postępujący proces starzenia się społeczeństwa	Wysoki	Wysoki	Wysoki
Braki na rynku pracowników o wysokich kwalifikacjach również w usługach społecznych (np. lekarze)	Wysoki	Wysoki	Wysoki
Niższy niż na Dolnym Śląsku wskaźnik aktywności ludności	Wysoki	Wysoki	Średni
Wyższy niż na Dolnym Śląsku wskaźnik bezrobocia	Wysoki	Wysoki	Wysoki
Gorsze niż na Dolnym Śląsku wyniki w nauce osiągnięte przez uczniów ze szkół w Aglomeracji Wałbrzyskiej	Niski	Wysoki	Wysoki
Niedostosowanie szkolnictwa zawodowego do zmieniających się potrzeb rynku pracy	Średni	Wysoki	Wysoki
Niski potencjał szkolnictwa wyższego	Średni	Wysoki	Wysoki
Widoczny problem ubóstwa	Wysoki	Wysoki	Wysoki
Niższy niż na Dolnym Śląsku wskaźnik dzieci objętych wychowaniem przedszkolnym	Średni	Wysoki	Wysoki
Podstawowy zakres usług medycznych w szpitalach powiatowych, niegwarantujący pełnego bezpieczeństwa zdrowotnego mieszkańców	Średni	Wysoki	Wysoki
Występujące obszary o niskim stopniu pokrycia infrastrukturą sieciową (gaz, woda, ścieki)	Niski	Wysoki	Wysoki
Problemy z dostępem do źródeł wody pitnej	Niski	Wysoki	Wysoki
Niezadawalający stan techniczny istniejącej infrastruktury sieciowej	Niski	Wysoki	Wysoki
Niska jakość istniejących zasobów mieszkaniowych i wolniejszy niż w regionie przyrost nowych	Średni	Wysoki	Wysoki
Wysoka energochłonność obiektów budowlanych i infrastruktury	Wysoki	Wysoki	Wysoki
Uciążliwe zjawisko niskiej emisji	Wysoki	Wysoki	Wysoki
Niska dostępność komunikacyjna zewnętrzna i wewnętrzna Aglomeracji	Niski	Wysoki	Wysoki
Dominacja dróg o niskich parametrach technicznych i brak obwodnic kluczowych miast	Niski	Wysoki	Wysoki
Niskie poziom bezpieczeństwa na drogach	Średni	Wysoki	Wysoki
Zdewastowana infrastruktura kolejowa	Niski	Wysoki	Wysoki
Niedostateczna sieć dróg rowerowych	Niski	Wysoki	Wysoki

Regres transportu zbiorowego, zwłaszcza publicznego	Średni	Wysoki	Wysoki
Bariery w rozwoju OZE	Średni	Wysoki	Wysoki
Brak lub niski poziom wykorzystania inteligentnych technologii i rozwiązań np. Typu Smart Citi	Średni	Wysoki	Wysoki

CEL STRATEGICZNY 1 - TRWAŁY I ODPOWIEDZIALNY ROZWÓJ GOSPODARCZY

A. Wzywianie strategiczne celu

Konkurencyjna w skali regionu i kraju gospodarka Aglomeracji Wałbrzyskiej dająca podstawy do trwałego i odpowiedzialnego rozwoju.

B. Organizacja realizacji celu

Priorytet 1. 1 Dynamiczna gospodarka i innowacyjna przedsiębiorczość

- Działanie 1.1.1 Współpraca sektora biznesu z sektorem nauki
- Działanie 1.1.2 Inkubacja firm, w szczególności innowacyjnych
- Działanie 1.1.3 Dążenie do zakorzeniania działalności firm zewnętrznych
- Działanie 1.1.4 Tworzenie atrakcyjnych warunków inwestowania

Priorytet 1.2. Atrakcyjna i konkurencyjna oferta turystyczna

- Działanie 1.2.1 Poprawa atrakcyjności i stanu technicznego zabytków
- Działanie 1.2.2. Rozwój obiektów i urządzeń infrastruktury turystycznej
- Działanie 1.2.3 Poprawa atrakcyjności wydarzeń kulturalnych, sportowych i rekreacyjnych
- Działanie 1.2.4 Tworzenie kompleksowych produktów turystycznych

C. Uzasadnienie realizacji celu:

1.1 Dynamiczna gospodarka i innowacyjna przedsiębiorczość

Silna gospodarka jest fundamentem trwałego rozwoju Aglomeracji Wałbrzyskiej. Jednocześnie wpływa ona na funkcjonowanie pozostałych sfer oraz pozwala wygenerować niezbędne środki finansowe na aktualne i przyszłe inwestycje.

Potencjał gospodarczy tworzą dynamiczne i innowacyjne przedsiębiorstwa wspierane przez władze publiczne różnych szczebli. Przeprowadzona diagnoza wykazała, iż w sferze gospodarczej nadal istnieją problemy wymagające interwencji. Źródłem tych problemów jest przede wszystkim upadek tradycyjnych dziedzin przemysłu, co wymusza konieczność ciągłego poszukiwania nowych kierunków rozwoju Aglomeracji.

Pod względem gospodarczym Aglomeracja Wałbrzyska jest silnie zróżnicowana, co sprawia, że podejmowane działania muszą przybierać różne formy i być dostosowane do lokalnych warunków.

Trwały rozwój gospodarczy Aglomeracji wymaga zarówno wzmocnienia potencjału miast, jak i przełamania barier w przedsiębiorczości na obszarach wiejskich. Osiągnięcie powyższych celów wymagać będzie podjęcia szeregu działań, w tym m.in.:

- wspierania działań zmierzających do nawiązywania współpracy nauki z biznesem uwzględniających krajową, regionalną inteligentną specjalizację,
- dostarczenia nowych oraz uzbrojenia istniejących terenów inwestycyjnych, w miejscach, gdzie występują deficyty,
- dostarczenia przedsiębiorcom z Aglomeracji Wałbrzyskiej kapitału na potrzeby realizacji inwestycji – wypełnienie luki inwestycyjnej adekwatnymi instrumentami,
- wzmocniania istniejących Instytucji Otoczenia Biznesu, które oferują podmiotom gospodarczym atrakcyjne warunki do zakładania i rozwoju przedsiębiorstw poprzez nowoczesną infrastrukturę (np. inkubatory) oraz finansowe instrumenty zwrotne (np. pożyczki) jak również pomoc doradczą i szkoleniową,
- inicjowania i wspierania sieci powiązań i inicjatyw klastrowych obejmujących między innymi podmioty zlokalizowane w specjalnych strefach ekonomicznych (strefach inwestycyjnych) i miejscowych kooperantów,
- wspierania kształcenia zawodowego oraz stworzenia systemu umożliwiającego permanentne podnoszenie kwalifikacji przez mieszkańców – pracowników lokalnych firm.

Na całym obszarze Aglomeracji należy wspierać powstawanie i rozwój przedsiębiorstw, w tym innowacyjnych tworzonych zarówno przez inwestorów zewnętrznych, jak i wykreowanych z wykorzystaniem istniejących potencjałów endogennych.

Jednak nowo tworzone przedsiębiorstwa narażone są na duże ryzyko niepowodzenia rynkowego, stąd też potrzeba inkubacji firm, na którą składa się zarówno pomoc w założeniu przedsiębiorstwa, jak i wsparcie w jego początkowym okresie funkcjonowania. Pomoc ta może przyjmować różne formy, np. udostępnienie powierzchni, czy też zapewnienie podstawowych usług doradczych.

Warunkiem trwałego rozwoju gospodarczego jest konkurencyjność firm wynikająca m.in. z ich innowacyjności. Wymaga to współpracy z sektorem nauki. Współpraca ta powinna odbywać się zarówno z uczelniami funkcjonującymi na obszarze Aglomeracji Wałbrzyskiej, jak i z jednostkami zlokalizowanymi poza nią.

Widoczną barierą w rozwoju przedsiębiorczości w Aglomeracji Wałbrzyskiej jest dostęp do instrumentów finansowych wspierających funkcjonowanie firm. „Luka finansowa” ogranicza możliwości rozbudowy przedsiębiorstw czy też ekspansji na nowe rynki. Podstawową formą wsparcia finansowego powinny być dotacje inwestycyjne dla firm oraz zwrotne instrumenty finansowej (pożyczki, poręczenia, inwestycje kapitałowe). Rozwój różnego rodzaju instrumentów zwrotnych powinien następować przede wszystkim poprzez dokapitalizowanie podmiotów z Aglomeracji Wałbrzyskiej, które oferują te instrumenty na rynku.

Pamiętając, że na sytuację gospodarczą wpływa nie tylko liczba podmiotów gospodarczych, ale także ich zdolność do współpracy, wskazane jest prowadzenie działań zmierzających do zacieśniania współpracy pomiędzy przedsiębiorcami. Przykładem dobrej praktyki może być

tworzenie sieci współpracy pomiędzy przedsiębiorstwami zlokalizowanymi w specjalnych strefach ekonomicznych i ich miejscowymi partnerami. Działanie te mogą poprzez sieci współpracy skutkować zakorzenieniem działalności firm zewnętrznych na obszarze Aglomeracji.

Kluczem do stabilnego rozwoju Aglomeracji Wałbrzyskiej jest dobrze działający system edukacji zapewniający dopływ kadr dla sektora przedsiębiorstw. System ten winien umożliwiać zdobycie kwalifikacji niezbędnych do funkcjonowania na rynku pracy. W niniejszych działaniach poza publicznym systemem edukacji aktywnie powinni uczestniczyć przedsiębiorcy i organizacje pozarządowe.

Priorytet 1.2. Atrakcyjna i konkurencyjna oferta turystyczna

Aglomeracja Wałbrzyska posiada znaczny potencjał do rozwoju turystyki, która stanowi jeden z filarów jej trwałego rozwoju.

Aglomeracja Wałbrzyska dysponuje imponującym bogactwem zasobów środowiska naturalnego oraz obiektów historycznych. Niestety problemem jest niejednokrotnie niezadawalający stan obiektów oraz braki infrastrukturalne utrudniające efektywne ekonomicznie udostępnianie ich turystom.

Nagromadzenie na obszarze Aglomeracji Wałbrzyskiej obiektów dziedzictwa materialnego sprawia, że działania w tym zakresie powinny być podejmowane kompleksowo. Renowacją należy objąć zarówno całe układy urbanistyczne, jak i pojedyncze zabytki, w tym również cenne zabytki techniki. Szczególną wagę należy przyłożyć do wzmocnienia roli uzdrowisk i miejscowości atrakcyjnych turystycznie w rozwoju Aglomeracji. Inwestycjom tym towarzyszyć powinny działania zmierzające do rozbudowy infrastruktury komplementarnej podnoszącej atrakcyjność obiektów zabytkowych oraz umożliwiającej pełne wykorzystanie ich potencjału. Jednocześnie należy prowadzić działania zmierzające do rozbudowy i modernizacji ciągów pieszych, tras rowerowych i konnych, łączących obiekty dziedzictwa materialnego i przyrodniczego. Powinny także powstać obiekty małej infrastruktury sprzyjające wypoczynkowi i rekreacji. Rozbudowie musi ulec także infrastruktura umożliwiająca rozwój turystyki aktywnej, w tym związanej z uprawianiem sportów zimowych. Rozbudowana infrastruktura turystyczno-rekreacyjna powinna stanowić impuls do wzrostu liczby i rozwoju podmiotów świadczących usługi turystyczne i rekreacyjne.

Równoległe na obszarze Aglomeracji należy również podjąć działania promujące rozwój usług agroturystycznych i ekoturystycznych. Niniejsza oferta powinna zostać skierowana przede wszystkim do ludzi preferujących wypoczynek z dala od głównych szlaków turystycznych.

Jednocześnie należy podejmować działania zmierzające do wzmocnienia życia kulturalnego na obszarze Aglomeracji. W tym celu powinno się wspierać instytucje kultury. Należy dążyć do stworzenia wspólnej i komplementarnej oferty wydarzeń kulturalnych. Oferta ta powinna obejmować zarówno posiadające już ugruntowaną pozycję wydarzenia, jak i wydarzenia nowe wymagające promocji. Należy również podejmować działania promujące wybrane wydarzenia kulturalne i sportowe w celu budowy ich wizerunku. Wydarzenia te powinny stać się wizytówką Aglomeracji.

Ważne jest, aby podejmowane działania miały charakter wielokierunkowy prowadziły do stworzenia kompleksowych produktów turystycznych.

D. Kluczowe wskaźniki monitoringu celu:

Nazwa wskaźnika	Jednostka miary	Częstotliwość pomiaru
Powierzchnia wspartych (przygotowanych) terenów inwestycyjnych	ha	Rok
Liczba wspartych inkubatorów przedsiębiorczości	szt.	Rok
Liczba podmiotów realizujących inwestycję na terenach inwestycyjnych i w inkubatorach przedsiębiorczości	szt.	Rok
Liczba wprowadzonych innowacji we wspieranych przedsiębiorstwach	szt.	Rok
Wzrost oczekiwanej liczby odwiedzin w objętych wsparciem obiektach dziedzictwa kulturowego i naturalnego oraz stanowiących atrakcje turystyczne	Osoby	2023, 2031
Liczba wprowadzonych nowych produktów turystycznych	szt.	2023, 2031
Dynamika liczby podmiotów gospodarczych w sektorze prywatnym	(%)	2023, 2031

E. Spójność celu z innymi dokumentami strategicznymi

Tabela 3. Matryca zgodności priorytetów Celu 1 z wybranymi dokumentami strategicznymi o randze regionalnej i ponadregionalnej

Strategia Aglomeracji Wałbrzyskiej z perspektywą do 2030 r.	Strategia na rzecz Odpowiedzialnego Rozwoju do roku 2020 (z perspektywą do 2030 r.)	Strategia Rozwoju Województwa Dolnośląskiego 2030
<p>Priorytet 1.1 Dynamiczna gospodarka i innowacyjna przedsiębiorczość</p>	<p>Cel szczegółowy I Trwały wzrost gospodarczy oparty coraz silniej o wiedzę, dane i doskonałość organizacyjną</p> <p>Obszary:</p> <ul style="list-style-type: none"> • Reindustrializacja • Rozwój innowacyjnych firm • Małe i średnie przedsiębiorstwa • Kapitał dla rozwoju <p>Cel szczegółowy II Rozwój społecznie wrażliwy i terytorialnie zrównoważony</p> <p>Obszar:</p> <ul style="list-style-type: none"> • Spójność społeczna • Rozwój zrównoważony terytorialnie 	<p>Cel strategiczny 1. Efektywne wykorzystanie gospodarczego potencjału regionu</p> <p>Cel operacyjny 1.1 Wspieranie endogenicznych potencjałów gospodarczych subregionów</p> <p>Cel operacyjny 1.2. Wzmocnienie krajowej i europejskiej konkurencyjności regionu i jego marki</p> <p>Cel operacyjny 1.3. Wzmacnianie innowacyjności regionu</p> <p>Cel operacyjny 1.4. Wspieranie rozwoju oraz rewitalizacja obszarów miejskich i wiejskich</p> <p>Cel strategiczny 3. Wzmocnienie regionalnego kapitału ludzkiego i społecznego</p>

		Cel operacyjny 3.3. Doskonalenie regionalnego i lokalnych rynków pracy
Priorytet 2. Atrakcyjna i konkurencyjna oferta turystyczna	<p>Cel szczegółowy I Trwały wzrost gospodarczy oparty coraz silniej o wiedzę, dane i doskonałość organizacyjną</p> <p>Obszar:</p> <ul style="list-style-type: none"> • Małe i średnie przedsiębiorstwa <p>Cel szczegółowy II Rozwój społecznie wrażliwy i terytorialnie zrównoważony</p> <p>Obszar:</p> <ul style="list-style-type: none"> • Rozwój zrównoważony terytorialnie 	<p>Cel strategiczny 1. Efektywne wykorzystanie gospodarczego potencjału regionu</p> <p>Cel operacyjny 1.1 Wspieranie endogenicznych potencjałów gospodarczych subregionów</p> <p>Cel operacyjny 1.2. Wzmocnienie krajowej i europejskiej konkurencyjności regionu i jego marki</p> <p>Cel strategiczny 4. Odpowiedzialne wykorzystanie zasobów i ochrona środowiska naturalnego i dziedzictwa kulturowego</p> <p>Cel operacyjny 4.2. Racjonalne wykorzystanie walorów i zasobów środowiska</p> <p>Cel operacyjny 4.5. Ochrona obiektów i terenów dziedzictwa kulturowego</p>

Strategia Aglomeracji Wałbrzyskiej z perspektywą do 2030 r.	Planu Gospodarki Niskoemisyjnej na lata 2014-2020 z perspektywą do 2030 r. dla 15 gmin AW	Zintegrowany Program Transportu Publicznego na lata 2014-2025 dla 22 gmin Aglomeracji Wałbrzyskiej
Priorytet 1. Dynamiczna gospodarka i innowacyjna przedsiębiorczość	Cel strategiczny 5. Rozwój innowacyjnej gospodarki lokalnej opartej o wiedzę oraz nowoczesne technologie	
Priorytet 2. Atrakcyjna i konkurencyjna oferta turystyczna	Cel strategiczny 5. Rozwój innowacyjnej gospodarki lokalnej opartej o wiedzę oraz nowoczesne technologie	

A. Wzywanie strategiczne celu

Atrakcyjna przestrzeń dla aktywnych mieszkańców Aglomeracji Wałbrzyskiej

B. Organizacja realizacji celu

Priorytet 2.1. Atrakcyjne i bezpieczne środowisko zamieszkania Działanie 1.1.1 Współpraca sektora biznesu z sektorem nauki

- Działanie 2.1.1. Rozwój budownictwa mieszkaniowego i poprawa stanu technicznego zasobów mieszkaniowych
- Działanie 2.1.2. Poprawa estetyki przestrzeni publicznej i prywatnej
- Działanie 2.1.3. Poprawa dostępności i stanu technicznego urządzeń infrastruktury wodno-kanalizacyjnej
- Działanie 2.1.4. Wsparcie dla rozwoju niskoemisyjnych i odnawialnych źródeł energii
- Działanie 2.1.5. Poprawa bezpieczeństwa środowiska zamieszkania

Priorytet 2.2. Sprawna i efektywna infrastruktura

- Działanie 2.2.1. Budowa dróg i poprawa ich parametrów technicznych
- Działanie 2.2.2. Zapewnienie szybkiego bezpośredniego połączenia Aglomeracji Wałbrzyskiej z jej otoczeniem
- Działanie 2.2.3. Uzyskanie spójności terytorialnej w zakresie komunikacji publicznej
- Działanie 2.2.4. Zwiększenie dostępności technologii informacyjno-komunikacyjnych

Priorytet 2.3. Aktywna i zdrowa społeczność

- Działanie 2.3.1. Pobudzanie aktywności lokalnych
- Działanie 2.3.2. Wzmocnienie organizacji pozarządowych działających na terenie Aglomeracji Wałbrzyskiej
- Działanie 2.3.3. Promowanie włączenia społecznego i przeciwdziałanie przejawom ubóstwa
- Działanie 2.3.4. Wsparcie na rzecz rozwoju Podmiotów Ekonomii Społecznej
- Działanie 2.3.5. Poprawa poziomu edukacji i promowanie uczenia się przez całe życie
- Działanie 2.3.6. Rozwój profilaktyki zdrowotnej i promowanie zdrowego trybu życia
- Działanie 2.3.7. Wzmocnienie polityki senioralnej
- Działanie 2.3.8. Przeciwdziałanie depopulacji

C. Uzasadnienie realizacji celu:**Priorytet 1. Atrakcyjne i bezpieczne środowisko zamieszkania**

Działania realizowane w ramach niniejszego priorytetu powinny zmierzać do uczynienia z Aglomeracji Wałbrzyskiej atrakcyjnego i bezpiecznego miejsca zamieszkania. Celu tego nie da się osiągnąć bez kompleksowych inwestycji w rozwój infrastruktury mieszkaniowej oraz wodno-kanalizacyjnej. Równocześnie konieczne są także działania zmierzające do poprawy bezpieczeństwa zamieszkania m.in. poprzez redukcję niskiej emisji i uporządkowanie gospodarki wodnej.

W pierwszej kolejności należy dążyć do rozwoju budownictwa mieszkaniowego. Działanie to jest szczególnie istotne w kontekście zachodzących na obszarze Aglomeracji negatywnych procesów demograficznych. Dostęp do mieszkania może być jednym z czynników decydujących o pozostaniu na terenie Aglomeracji lub nawet o osiedleniu się. Rozwój budownictwa mieszkaniowego powinien przebiegać wielokierunkowo, a w realizację działań winny zostać zaangażowane zarówno podmioty publiczne jak i prywatne.

W ramach niniejszego działania należy dążyć do zapewnienia prywatnym inwestorom atrakcyjnych gruntów pod inwestycje mieszkaniowe oraz prowadzić działania związane z dostosowaniem odpowiednich funkcji w Planach Zagospodarowanie Przestrzennego. Równocześnie powinno być rozwijane budownictwo komunalne, w tym w ramach programów rządowych. Należy podjąć próbę ukierunkowania oferty nowych mieszkań do osób młodych, które nie posiadają środków na zakup własnego mieszkania. W tym przypadku warto preferować osoby o pożądanym na rynku pracy kwalifikacjach, pracujących lub zamierzających podjąć pracę na terenie Aglomeracji. Jednocześnie w celu przeciwdziałanie wykluczeniu społecznemu należy również rozwijać budownictwo socjalne i chronione. Inwestycje te powinny mieć charakter rozproszony, tak aby nie kumulować ewentualnych negatywnych zjawisk na małej przestrzeni.

Rozwojowi budownictwa mieszkaniowego towarzyszyć powinny działania zmierzające do renowacji i modernizacji zdegradowanych budynków mieszkalnych, budynków instytucji publicznych, obiektów sportowych i rekreacyjnych oraz obiektów i obszarów przemysłowych i powojkowych. W tym celu należy podjąć działania porządkujące zdegradowaną przestrzeń, poprzez odnowę, ożywienie oraz uatrakcyjnienie estetyczno-wizualne tkanki architektonicznej i małej infrastruktury. Realizacja niniejszego działania wymaga m.in. kompleksowej modernizacji istniejącej tkanki mieszkaniowej. Modernizacji budynków towarzyszyć powinien remont podwórek, tak aby odzyskały one funkcję rekreacyjno-integracyjną. Jednocześnie wskazana jest również modernizacja budynków użyteczności publicznej. Odnawianym budynkom w miarę potrzeb należy przywrócić dawne lub nadać nowe funkcje. Zwłaszcza należałoby rozważyć możliwość ich adaptacji na cele społeczne związane z opieką nad osobami wymagającymi wsparcia. Należy również podjąć działania zmierzające do kreowania nowych obszarów przestrzeni publicznej. W tym celu wskazane jest zagospodarowanie terenów i obiektów przemysłowych i powojkowych. Działanie te powinny być w pierwszej kolejności realizowane na obszarach rewitalizowanych wynikających z Programów Rewitalizacji. W wyniku podjętych powyżej działań modernizacyjnych zarówno budynki, jak i cała przestrzeń będą dostosowane do potrzeb seniorów i osób niepełnosprawnych.

Atrakcyjność miejsca zamieszkania zależy m.in. od jakości środowiska naturalnego. troska o środowisko naturalne wymaga inwestycji zmierzających do rozbudowy i modernizacji infrastruktury sieciowej oraz poprawy efektywności energetycznej infrastruktury publicznej i prywatnej.

Ważnym działaniem służącym realizacji niniejszego celu będzie rozbudowa i modernizacja sieci gazowej i ciepłowniczej oraz przyłączenie do nich kolejnych gospodarstw domowych. Szczególnie istotne (z punktu widzenia redukcji niskiej emisji) będzie zwiększenie dostępności

do sieci ciepłowniczej. Istotna będzie również możliwość wykorzystania zasobów termalnych do celów ciepłowniczych. W tym celu konieczna będzie budowa ujęć wód termalnych.

Należy również zadbać o wymianę źródeł ciepła na proekologiczne, w szczególności wykorzystujące OZE.

Warto także pamiętać, że na terenie Aglomeracji Wałbrzyskiej wstępują obszary borykające się z problemem dostępności do wody pitnej, dlatego też należy wspierać działania zmierzające do pozyskania nowych ujęć wody oraz modernizacji i rozbudowy sieci wodociągowych. Ponieważ na terenie Aglomeracji w dalszym ciągu występują obszary, na których brak jest dostępu do sieci kanalizacji sanitarnej należy podjąć działania zmierzające do zmiany tej sytuacji. W tym zakresie w pierwszej kolejności należy realizować inwestycje wynikające z Krajowego Programu Oczyszczania Ścieków Komunalnych. W miejscach, w których z przyczyn ekonomicznych rozbudowa sieci kanalizacyjnej jest nieuzasadniona konieczne jest wspieranie budowy indywidualnych oczyszczalni ścieków.

Równocześnie poprawie musi ulec efektywność energetyczna budynków. Aktualny ich stan nie zawsze jest zadowalający i sprzyja zjawisku niskiej emisji. Problem ten odczuwalny jest w okresie zimowym, gdyż dla ogrzewania mieszkań wykorzystywane są nieefektywne systemy, a niewystarczająca izolacja termiczna budynków rzutuje na nadmierne zużycie energii. W rezultacie konieczna jest promocja i wsparcie działań zmierzających do zastosowania przez mieszkańców, przedsiębiorców i podmioty publiczne nowoczesnych i proekologicznych systemów grzewczych. Konieczne są także inwestycje związane termomodernizacją budynków.

Należy również w szerszym zakresie promować, a w miarę możliwości także wspierać finansowo działania zmierzające do wykorzystywania odnawialnych źródeł energii. Pozwoli to zredukować nadmierne zużycie energii i ograniczyć zjawisko niskiej emisji. Wspieranie rozwoju energetyki opartej na źródłach odnawialnych jest wyrazem dbałości o środowisko i stanowi istotną kwestię w związku z turystyczną i uzdrowiskową ofertą gmin.

Poprawa bezpieczeństwa środowiska zamieszkania wymaga także podjęcia działań zmierzających do uporządkowania gospodarki wodnej. W ramach tych działań należy prowadzić zarówno prace melioracyjne, jak również wzmacniać system przeciwpowodziowy. Konieczne jest także wsparcie służb monitorujących różne zagrożenia naturalne i reagujących w przypadku wystąpienia zagrożenia, tj. w szczególności straży pożarnej – ochotniczej i państwowej. Inwestycje powinny być ukierunkowane zarówno na prewencję zagrożeń, jak i skuteczne działanie w przypadku ich wystąpienia.

Priorytet 2. Sprawna i efektywna infrastruktura

Efektywnie funkcjonująca infrastruktura drogowa podnosi standard życia mieszkańców oraz uelastycznia rynek pracy, a tym samym wpływa na atrakcyjność Aglomeracji jako miejsca zamieszkania oraz prowadzenia działalności gospodarczej.

Rozwój niniejszej infrastruktury wymaga podjęcia działań zmierzających do budowy nowych dróg (w tym obwodnic miast), poprawy stanu dróg istniejących oraz rozbudowy i modernizacji infrastruktury towarzyszącej. Działania te powinny z jednej strony usprawnić komunikację wewnątrz Aglomeracji, z drugiej poprawić jej łączność z innymi ośrodkami wzrostu w regionie.

Wskaźnikiem wyznaczającym wewnętrzną spójność aglomeracji powinien być czas potrzebny na dotarcie z każdego jej punktu do centrum, tzn. Wałbrzycha, nieprzekraczający 30 minut. Szczególnie istotne z punktu widzenia rozwoju Aglomeracji będą inwestycje zmierzające do rozbudowy układu komunikacyjnego łączącego ją z drogą ekspresową S3 i autostradami.

Fundamentalne znaczenie dla układu komunikacyjnego Aglomeracji Wałbrzyskiej ma również modernizacja infrastruktury drogowej i dostosowanie jej do aktualnych potrzeb. W pierwszej kolejności zmodernizować należy drogi o największym natężeniu ruchu oraz drogi pełniące rolę łączników z drogami wojewódzkimi i krajowymi. W tym kontekście szczególne znaczenia ma tzw. Droga Sudecka oraz drogi wojewódzkie nr 374, 376 i 382. Równocześnie należy także prowadzić inwestycje zmierzające do poprawy stanu technicznego dróg o znaczeniu lokalnym oraz dróg prowadzących do lub zlokalizowanych w miejscach przeznaczonych pod budownictwo mieszkaniowe.

Inwestycjom w infrastrukturę drogową powinny towarzyszyć także działania zmierzające do budowy, przebudowy i modernizacji infrastruktury towarzyszącej tj. ciągów pieszych oraz dróg rowerowych. Inwestycje te poprawią bezpieczeństwo użytkowników oraz stan środowiska naturalnego. Dodatkowo ścieżki rowerowe wzmocnią mobilność mieszkańców. Powyższym działaniom towarzyszyć powinna wymiana energooszczędnej oświetlenia, co również sprzyjać będzie ograniczeniu emisji dwutlenku węgla do atmosfery.

Uzupełnieniem sieci dróg powinien stać się transport kolejowy. Jednak aktualny stan infrastruktury kolejowej w Aglomeracji Wałbrzyskiej uznać można najwyżej za przeciętny. Dotyczy to zarówno obiektów dworcowych, jak i linii kolejowych, niejednokrotnie jednotorowych. Należy podjąć inwestycje zmierzające do modernizacji istniejących linii kolejowych, a także większej ich kompatybilności z istniejącymi połączeniami komunikacji publicznej. Większość zadań związanych z modernizacją linii kolejowych i zapewnieniem nowoczesnych środków transportu powinna być realizowana na poziomie samorządu województwa. Podmioty z Aglomeracji Wałbrzyskiej winny wdrażać komplementarne zadania inwestycyjne związane z zapewnieniem miejsc przystankowych i przesiadkowych typu Parkuj i Jedź. W tym zakresie szans na poprawę dostępności komunikacyjnej Aglomeracji upatrywać należy rozwoju koncepcji Wałbrzyskiej Kolei Aglomeracyjnej, która powinna być adresatem wsparcia, w tym finansowego.

Realizacja niniejszego działania wymaga również reorganizacji transportu zbiorowego. Ważną rolę winny odgrywać samorządy gminne, które powinny dążyć do eliminacji wykluczenia komunikacyjnego poprzez stopniowe utworzenie spójnego systemu komunikacji publicznej. W tym celu konieczna będzie współpraca z przewoźnikami świadczącymi usługi transportu zbiorowego. Wskazane są działania zmierzające do poprawy istniejącej sytuacji, m.in. poprzez dostosowanie sieci i częstotliwości połączeń do oczekiwań mieszkańców. Jednocześnie należy wspierać rozwój transportu zrównoważonego. W tym celu powinno się dążyć do budowy parkingów i miejsc postojowych dla rowerzystów. Budowa Park&Ride i Bike&Ride przyniosłaby Aglomeracji wieloaspektowe korzyści, zwłaszcza w zakresie ochrony środowiska. Równocześnie w zależności od indywidualnych potrzeb gmin należy dążyć do stopniowej modernizacji taboru autobusowego, zmierzającej do jego pełnego dostosowania do potrzeb osób niepełnosprawnych oraz wymogów ekologicznych.