

ANALIZA
STANU GOSPODARKI
ODPADAMI KOMUNALNYMI
NA TERENIE GMINY LUBAWKA
ZA ROK 2017



Lubawka, kwiecień 2018

Burmistrz Miasta Lubawka

/-/ Ewa Kocemba

| | |
|--|-----------|
| I. PODSTAWA PRAWNA I CEL SPORZĄDZENIA ANALIZY | 3 |
| II. REGULACJE PRAWNE Z ZAKRESU GOSPODARKI ODPADAMI | 4 |
| III. SYSTEM GOSPODAROWANIA ODPADAMI KOMUNALNYMI NA TERENIE GMINY LUBAWKA..... | 5 |
| IV. MOŻLIWOŚCI PRZETWARZANIA ZMIESZANYCH ODPADÓW KOMUNALNYCH, ODPADÓW ZIELONYCH ORAZ POZOSTAŁOŚCI Z SORTOWANIA I POZOSTAŁOŚCI Z MECHANICZNO – BIOLOGICZNEGO PRZETWARZANIA ODPADÓW KOMUNALNYCH PRZEZNACZONYCH DO SKŁADOWANIA..... | 10 |
| V. POTRZEBY INWESTYCYJNE ZWIĄZANE Z GOSPODAROWANIEM ODPADAMI KOMUNALNYMI | 14 |
| VI. KOSZTY PONIESIONE W ZWIĄZKU Z ODBIERANIEM, ODZYSKIEM, RECYKLINGIEM I UNIESZKODLIWIANIEM ODPADÓW KOMUNALNYCH..... | 16 |
| VII. LICZBA MIESZKAŃCÓW..... | 18 |
| VIII. LICZBA WŁAŚCICIELI NIERUCHOMOŚCI, KTÓRZY NIE ZAWARLI UMOWY, O KTÓREJ MOWA W art. 6 ust. 1, W IMIENIU KTÓRYCH GMINA POWINNA PODJĄĆ DZIAŁANIA, O KTÓRYCH MOWA W art. 6 ust. 6 -12 | 19 |
| IX. ILOŚCI ODPADÓW KOMUNALNYCH WYTWARZANYCH NA TERENIE GMINY LUBAWKA..... | 19 |
| IX. ILOŚĆ ZMIESZANYCH ODPADÓW KOMUNALNYCH, ODPADÓW ZIELONYCH ODBIERANYCH Z TERENU GMINY ORAZ POWSTAJĄCYCH Z PRZETWARZANIA ODPADÓW KOMUNALNYCH POZOSTAŁOŚCI Z SORTOWANIA I POZOSTAŁOŚCI Z MECHANICZNO-BIOLOGICZNEGO PRZETWARZANIA ODPADÓW KOMUNALNYCH PRZEZNACZONYCH DO SKŁADOWANIA..... | 22 |

I. PODSTAWA PRAWNA I CEL SPORZĄDZENIA ANALIZY

Niniejsza roczna analiza stanu gospodarki odpadami komunalnymi na terenie Gminy Lubawka za 2017 rok, sporządzona została w celu weryfikacji możliwości technicznych i organizacyjnych gminy w zakresie gospodarowania odpadami komunalnymi zgodnie z art. 3 ust. 2 pkt. 10 ustawy z dnia 13 września 1996 r. o utrzymaniu czystości i porządku w gminach (tj. Dz. U. z 2017 r. poz. 1289 z późn. zm.).

Szczegółowy zakres analizy stanu gospodarki odpadami komunalnymi został zawarty w art. 9tb ustawy z dnia 13 września 1996 r. o utrzymaniu czystości i porządku w gminach (tj. Dz.U. z 2017 r. poz. 1289 z późn. zm.). Została ona sporządzona na podstawie sprawozdań złożonych przez podmioty odbierające odpady komunalne od właścicieli nieruchomości, podmiot prowadzący punkt selektywnego zbierania odpadów komunalnych oraz na podstawie rocznego sprawozdania z realizacji zadań z zakresu gospodarowania odpadami komunalnymi oraz innych dostępnych danych wpływających na koszty systemu gospodarowania odpadami komunalnymi.

Analiza ma na celu:

- 1) zweryfikowanie możliwości przetwarzania zmieszanych odpadów komunalnych, odpadów zielonych oraz pozostałości z sortowania i pozostałości z mechaniczno – biologicznego przetwarzania odpadów komunalnych przeznaczonych do składowania, a także,
- 2) określenie potrzeb inwestycyjnych związanych z gospodarowaniem odpadami komunalnymi,
- 3) wykazanie kosztów poniesionych w związku z odbieraniem, odzyskiem, recyklingiem i unieszkodliwianiem odpadów komunalnych,
- 4) dostarczyć informacji dotyczących liczby mieszkańców, a także
- 5) liczby właścicieli nieruchomości, którzy nie wykonują obowiązków wynikających z ustawy,
- 6) określenie ilości odpadów komunalnych wytwarzanych na terenie gminy, a także
- 7) ilości zmieszanych odpadów komunalnych, odpadów zielonych odbieranych z terenów gminy oraz powstających z przetwarzania odpadów komunalnych pozostałości z sortowania i pozostałości z mechaniczno – biologicznego przetwarzania odpadów komunalnych przeznaczonych do składowania.

Poniższa analiza obejmuje okres funkcjonowania systemu gospodarowania odpadami komunalnymi na terenie Gminy Lubawka od 1 stycznia 2017 roku do 31 grudnia 2017 roku i podlega publicznemu udostępnieniu na stronie internetowej Biuletynu Informacji Publicznej Gminy Lubawka.

Analizę stanu gospodarki odpadami komunalnymi sporządza się w terminie do 30 kwietnia za poprzedni rok kalendarzowy.

II. REGULACJE PRAWNE Z ZAKRESU GOSPODARKI ODPADAMI

Podczas opracowania niniejszej analizy wykorzystano następujące akty prawne i dokumenty:

Ustawy:

1. Ustawa z dnia 14 grudnia 2012 r. o odpadach (tj. Dz. U. z 2018 r., poz. 21 ze zm.),
2. Ustawa z dnia 13 września 1996 r. o utrzymaniu czystości i porządku w gminach (tj. Dz. U. z 2017 r., poz. 1289 ze zm.).

Rozporządzenia:

1. Rozporządzenie Ministra Środowiska z dnia 9 grudnia 2014 r. w sprawie katalogu odpadów (Dz. U. z 2014 r., poz. 1923),
2. Rozporządzenie Ministra Środowiska z dnia 15 grudnia 2017 r. w sprawie poziomów ograniczenia składowania masy odpadów komunalnych ulegających biodegradacji (Dz. U. z 2017 r., poz. 2412),

Uchwały:

1. Uchwała Nr VII/171/16 Rady Miejskiej w Lubawce z dnia 28 czerwca 2016 r. w sprawie szczegółowego sposobu i zakresu świadczenia usług w zakresie odbierania odpadów komunalnych od właścicieli nieruchomości i zagospodarowania tych odpadów;
2. Uchwała Nr VII/172/16 Rady Miejskiej w Lubawce z dnia 28 czerwca 2016 r. w sprawie określenia wzoru deklaracji o wysokości opłaty za gospodarowanie odpadami komunalnymi składanej przez właściciela nieruchomości zamieszkałej;
3. Uchwała Nr VII/170/16 Rady Miejskiej w Lubawce z dnia 28 czerwca 2016 r. w sprawie Regulaminu utrzymania czystości i porządku na terenie gminy Lubawka; zmieniona Uchwałą Nr IX/194/16 Rady Miejskiej w Lubawce z dnia 29 września 2016 r. w sprawie zmiany Uchwały Nr VII/170/16 Rady Miejskiej w Lubawce z dnia 28 czerwca 2016 r. w sprawie Regulaminu utrzymania czystości i porządku na terenie gminy Lubawka;
4. Uchwała Nr X/281/13 Rady Miejskiej w Lubawce z dnia 28 listopada 2013 r. w sprawie ustalenia górnych stawek opłat ponoszonych przez właścicieli nieruchomości za korzystanie z usług odbierania odpadów komunalnych oraz opróżniania zbiorników bezodpływowych na terenie Gminy Lubawka,
5. Uchwała Nr II/34/15 Rady Miejskiej w Lubawce z dnia 26 lutego 2015 r. w sprawie wyboru metody ustalenia i wysokości opłat za gospodarowanie odpadami komunalnymi;
6. Uchwała Nr XI/207/12 Rady Miejskiej w Lubawce z dnia 29 grudnia 2012 r. w sprawie określenia terminu, częstotliwości i trybu uiszczania opłaty za gospodarowanie odpadami komunalnymi.
7. Uchwała Nr XXIV/616/12 Sejmiku Województwa Dolnośląskiego z dnia 27 czerwca 2012 r. w sprawie Wojewódzkiego Planu Gospodarki Odpadami Komunalnymi dla Województwa Dolnośląskiego 2012,
8. Uchwała Nr XXIV/617/12 Sejmiku Województwa Dolnośląskiego z dnia 27 czerwca 2012 r. w sprawie Wykonania Wojewódzkiego Planu Gospodarki Odpadami Komunalnymi dla Województwa Dolnośląskiego 2012.

Uchwały wskazane z pkt 7 i 8 utraciły moc obowiązywania w wyniku Uchwał podjętych przez Sejmik Województwa Dolnośląskiego w dniu 22 grudnia 2016 roku.

III. SYSTEM GOSPODAROWANIA ODPADAMI KOMUNALNYMI NA TERENIE GMINY LUBAWKA

Systemem gospodarowania odpadami komunalnymi na terenie Gminy Lubawka zostały objęte od 1 lipca 2013 r. nieruchomości zamieszkałe przez mieszkańców. Pozostałe nieruchomości niezamieszkałe, w tym miejsca prowadzenia działalności gospodarczej oraz budynki użyteczności publicznej są zobowiązane do posiadania umowy na odbiór odpadów zawartej z firmą wpisaną do rejestru działalności regulowanej, prowadzonego przez Burmistrza Miasta Lubawka.

Odpady komunalne to odpady powstające w gospodarstwach domowych z wyłączeniem pojazdów wycofanych z eksploatacji, a także odpady niezawierające odpadów niebezpiecznych pochodzące od innych wytwórców odpadów, które ze względu na swój charakter lub skład są podobne do odpadów powstających w gospodarstwach domowych.

Przez *gospodarowanie odpadami* rozumie się zbieranie, transport, przetwarzanie odpadów, łącznie z nadzorem nad tego rodzaju działaniami, jak również późniejsze postępowanie z miejscami unieszkodliwiania odpadów oraz działania wykonywane w charakterze sprzedawcy odpadów lub pośrednika w obrocie odpadami.

Na terenie Gminy Lubawka odpady komunalne powstają głównie w gospodarstwach domowych, a także na terenach nieruchomości niezamieszkałych (obiekty użyteczności publicznej oraz infrastruktury). Ponadto, odpady powstają także na terenach otwartych (odpady z koszy ulicznych, zmiotki, odpady z placów targowych i zieleni miejskiej).

Zgodnie z art. 9b ustawy o utrzymaniu czystości i porządku w gminach działalność w zakresie odbierania odpadów komunalnych od właścicieli nieruchomości jest działalnością regulowaną. Działając na podstawie art. 9b Burmistrz Miasta Lubawka, prowadzi rejestr działalności regulowanej w zakresie odbierania odpadów komunalnych od właścicieli nieruchomości z terenu gminy Lubawka. Stosując się do art. 9c przedmiotowej ustawy, przedsiębiorca odbierający odpady komunalne od właścicieli nieruchomości, obowiązany jest do uzyskania wpisu do rejestru prowadzonego przez Burmistrza Miasta Lubawka, jeżeli na terenie Gminy Lubawka zamierza odbierać odpady komunalne. Wpisu do rejestru oraz jego zmiany dokonywane są na pisemny wniosek przedsiębiorcy.

Wg stanu na dzień 31 grudnia 2017 r. do rejestru w zakresie odbierania odpadów komunalnych od właścicieli nieruchomości położonych na terenie gminy Lubawka wpisanych było 7 przedsiębiorców:

- 1/2012 Przedsiębiorstwo Usługowo- Produkcyjne „COM-D” Sp. z o.o. w Jaworze
- 2/2012 Przedsiębiorstwo Gospodarki Komunalnej „SANIKOM” Sp. z o.o. w Lubawce
- 3/2012 SIMECO Sp. z o.o. w Jeleniej Górze
- 6/2013 ALBA Dolny Śląski Sp. z o.o. w Wałbrzychu
- 9/2016 FSC POLSKA Sp. z o.o. w Zabrze
- 10/2016 Przedsiębiorstwo Handlowo Usługowe KOMUNALNIK Sp. z o.o. Wrocław
- 11/2016 Wrocławskie Przedsiębiorstwo Oczyszczania ALBA S.A.

1. Model funkcjonowania systemu odbioru odpadów komunalnych

Odpady zbierane są według modelu przypisanego do rodzaju zabudowy, zgodnie z założeniami zawartymi w Regulaminie Utrzymania Czystości i Porządku na terenie gminy Lubawka.

Częstotliwość odbioru odpadów komunalnych została określona w regulaminie:

W zależności od rodzaju zabudowy właściciele nieruchomości zobowiązani są do zbierania i przekazywania do odbioru wskazanych poniżej odpadów w następujący sposób:

w zabudowie jednorodzinnej:

odpady surowcowe (tzw. „suche”) – w osobnym pojemniku lub worku,

zmieszane odpady komunalne – w osobnym pojemniku;

w zabudowie wielorodzinnej:

zmieszane odpady komunalne – w osobnym pojemniku ;

na terenie nieruchomości na których nie zamieszkują mieszkańcy, a powstają odpady komunalne, zmieszane odpady komunalne – w osobnym pojemniku.

Właściciele nieruchomości zobowiązani są do zbierania w sposób selektywny i do umieszczania odpadów: papieru, tworzyw sztucznych, szkła białego i szkła kolorowego oraz odpadów zielonych w ogólnodostępnych pojemnikach służących do selektywnej zbiórki odpadów.

Właściciele nieruchomości zobowiązani są do zbierania i do przekazywania na własny koszt pozostałych odpadów zbieranych selektywnie, do punktu selektywnego zbierania odpadów komunalnych.

Odpady problemowe tj.: odpady budowlane, odpady zielone, odpady wielogabarytowe, zużyty sprzęt elektryczny i elektroniczny, przeterminowane leki, opony, chemikalia itp. nieodpłatnie przyjmowane są na terenie Punktu Selektywnej Zbiórki Odpadów Komunalnych tzw. PSZOK.

Bezpłatny odbiór odpadów kłopotliwych tj. odpadów wielkogabarytowych, opon oraz zużytego sprzętu elektrycznego i elektronicznego tzw. „wystawka” od mieszkańców Gminy Lubawka w roku 2017 zorganizowana był w formie objazdowej gdzie mieszkańcy wystawiali odpady przy pojemnikach oraz w formie kontenerów ustawianych w miejscach publicznych, do których należało dostarczyć

Przedsiębiorstwo Gospodarki Komunalnej „SANIKOM” Spółka z o.o. w Lubawce realizujące odbiór odpadów od mieszkańców wyposażyło nieruchomości w pojemniki służące do zbierania odpadów komunalnych. Dodatkowo dwukrotnie w ciągu roku realizowało mycie i dezynfekcję tych pojemników.

Obowiązujące od 1 lipca 2013 roku stawki opłat za gospodarowanie odpadami komunalnymi w Gminie Lubawka nie uległy zmianie i w roku 2017 roku wynosiły:

- odpady zbierane i odbierane w sposób selektywny – 12,00 zł
- odpady zbierane i odbierane w sposób nieselektywny – 18,00 zł.

3. Przyjmowanie deklaracji od mieszkańców:

Tabela 1. Zestawienie złożonych deklaracji

| Obsługa systemu * stan na ostatni dzień miesiąca | | |
|--|---|------------|
| | Ilość deklaracji | Ilość osób |
| lipiec 2013 | 3847 | 9104 |
| styczeń 2014 | 3870 | 9005 |
| grudzień 2014 | 3950 | 9026 |
| grudzień 2015 | 3761 | 8546 |
| grudzień 2016 | 4080 Aktywnych deklaracji naliczających opłatę dla właścicieli jest 2525 * | 8953 |
| Grudzień 2017 | 2420 | 8930 |

* Zmiana systemu rozliczania opłat dla nieruchomości. Płatnikami są zarządcy nieruchomości lub wspólnoty mieszkaniowe.

Wg złożonych deklaracji 95,5 % mieszkańców zadeklarowało zbiórkę selektywną

Z analizy złożonych deklaracji wynika, że w około 90 % korekt powoduje ubywanie osób z systemu (zgony, wyjazdy do pracy, szkoły itp.).

Stan zamknięcia na 31.12.2017 r. to 8930 osób zadeklarowanych w systemie (według złożonych deklaracji o wysokości opłaty za gospodarowanie odpadami komunalnymi) przy ilości 10 857 osób zameldowanych na terenie gminy.

Różnica między ilością osób i deklaracji na dzień 31.12.2014 r. i 31.12.2017 r. wynika z wprowadzania zmiany sposobu składania deklaracji z deklaracji indywidualnych na deklaracje składane przez wspólnoty i zarządców nieruchomości.

Zmniejszenie

Wysyłane są pisma do mieszkańców, informujące o obowiązku złożenia deklaracji i wnoszenia opłat za wytworzone odpady.

3. Obsługa systemu skierowana do mieszkańców

Zapewnienie sprawnie funkcjonującego systemu obsługi odbioru odpadów od mieszkańców prowadzone jest w poszczególnych fazach i obejmuje:

1. system odbioru odpadów u źródła polegający na cyklicznym odbieraniu odpadów bezpośrednio z nieruchomości,
2. odbiór odpadów w PSZOK-u,
3. odbiór odpadów wielkogabarytowych „wystawki”,
4. system przetworzenia i zagospodarowania odpadów w instalacjach,
5. system naliczania i poboru opłat za odbiór odpadów komunalnych.

Umowy na odbiór i transport odpadów

Usługi kierowane do mieszkańców w zakresie odbioru i zagospodarowania odpadów świadczy wyłonione w drodze przetargu nieograniczonego Przedsiębiorstwo Gospodarki Komunalnej „SANIKOM” Sp. z o.o. w Lubawce.

Z przedsiębiorstwem tym na podstawie ustawy prawo zamówień publicznych w 2016 roku zawarte były dwie umowy na odbiór odpadów komunalnych z terenu Gminy Lubawka.

1. W dniu 16.06.2016 r. w trybie przetargu nieograniczonego został wyłoniony odbiorca odpadów komunalnych od właścicieli nieruchomości zamieszkałych z terenu Gminy Lubawka: Przedsiębiorstwo Gospodarki Komunalnej „SANIKOM” Sp. z o.o. ul. Nadbrzeźna 5a, 58-420 Lubawka.

Zawarta została umowa w zakresie odbierania odpadów komunalnych obowiązująca od 1 lipca 2016 r. do 31.12.2016 roku.

W ramach umowy zostało ustalone wynagrodzenie ryczałtowe w wysokości 313.580,16 zł brutto za okres 6 miesięcy.

W dniu 22 grudnia 2016 roku strony podpisały aneks przedłużając okres świadczenia usługi do 31-03-2017 roku. W ramach umowy zostało ustalone wynagrodzenie ryczałtowe w wysokości 156.790,08 zł brutto za okres 3 miesięcy 2017 roku.

2. W dniu 28.03.2017 r. w trybie przetargu nieograniczonego został wyłoniony odbiorca odpadów komunalnych od właścicieli nieruchomości zamieszkałych z terenu Gminy Lubawka: Przedsiębiorstwo Gospodarki Komunalnej „SANIKOM” Sp. z o.o. ul. Nadbrzeźna 5a, 58-420 Lubawka.

W ramach umowy zostało ustalone wynagrodzenie ryczałtowe w wysokości 454.896 zł brutto świadczone były usługi odbioru odpadów komunalnych w okresie do końca 2017 roku.

Zgodnie z umowami przedsiębiorca zobowiązany był do:

- wyposażenia nieruchomości w pojemniki zgodne z modelem przyjętym w Regulaminu utrzymania czystości i porządku na terenie gminy Lubawka,
- odbioru i transportu odpadów do instalacji regionalnej,
- organizacji i obsługi Punktu Selektywnej Zbiórki Odpadów Komunalnych (PSZOK),
- cyklicznego odbioru odpadów wielkogabarytowych w ramach „wystawek”,
- mycia i dezynfekcji pojemników,
- prowadzenia edukacji ekologicznej w ramach promowania selektywnej zbiórki odpadów.

Odpady odebrane od mieszkańców transportowane muszą być do przetworzenia w instalacji wskazanej w Wojewódzkim Programie Gospodarki Odpadami dla regionu Środkowo-Sudeckiego tj. do instalacji w Lubawce. W ramach umowy Przedsiębiorstwo Gospodarki Komunalnej „SANIKOM” Sp. z o.o. świadczy usługę przyjęcia, przemieszczania i zagospodarowania odpadów komunalnych, odpadów zielonych i pozostałości z sortowania przeznaczonych do składowania do Zakładu Unieszkodliwiania Odpadów w Lubawce. Rozliczenie usługi oparte jest o rzeczywistą ilość odpadów trafiającą na instalację. Gmina ze środków finansowych pobranych od mieszkańców pokrywa ustalony koszt w/w usług. Wszystkie odpady, zgodnie z zawartą umową na przyjęcie, przemieszczanie i zagospodarowanie wyżej wymienionych odpadów, przekazywane były do Regionalnej Instalacji Przetwarzania Odpadów Komunalnych, tj. Zakładu Unieszkodliwiania Odpadów w Lubawce. Dzięki nowoczesnej technologii instalacji w Lubawce, prowadzonej przez Przedsiębiorstwo gospodarki Komunalnej „SANIKOM” Sp. z o.o. z siedzibą przy ul. Nadbrzeżnej 5A, 58-420 Lubawka, zdecydowana większość odpadów jest wykorzystywana w sposób gospodarczy. Odpady komunalne, trafiające do Zakładu Unieszkodliwiania Odpadów, poddawane są procesom przetwarzania.

Odpady tzw. frakcji suchej, tj. opakowania z tworzyw sztucznych, opakowania z metalu, opakowania ze szkła, opakowania z papieru i tektura przekazywane są do tzw. zakładów recyklingowych, celem poddania ich dalszym procesom odzysku.

IV.MOŻLIWOŚCI PRZETWARZANIA ZMIESZANYCH ODPADÓW KOMUNALNYCH, ODPADÓW ZIELONYCH ORAZ POZOSTAŁOŚCI ZSORTOWANIA I POZOSTAŁOŚCI Z MECHANICZNO – BIOLOGICZNEGO PRZETWARZANIA ODPADÓW KOMUNALNYCH PRZEZNACZONYCH DO SKŁADOWANIA

Zgodnie z art. 9e ust. 1 pkt. 2 ustawy o utrzymaniu czystości i porządku w gminach, podmiot odbierający odpady komunalne od właścicieli nieruchomości jest obowiązany do przekazywania zmieszanych odpadów komunalnych oraz odpadów zielonych bezpośrednio do regionalnej instalacji do przetwarzania odpadów komunalnych. W myśl art. 9l ust. 2, w przypadku wystąpienia awarii regionalnej instalacji do przetwarzania odpadów komunalnych lub w innych przypadkach uniemożliwiających przyjmowanie zmieszanych odpadów komunalnych lub odpadów zielonych odpady te przekazuje się do instalacji przewidzianych do zastępczej obsługi tego regionu.

Zgodnie z ustawą o odpadach jako przetwarzanie rozumie się proces odzysku lub unieszkodliwiania, w tym przygotowanie poprzedzające odzysk lub unieszkodliwianie.

Według „Wojewódzkiego Planu Gospodarki Odpadami dla Województwa Dolnośląskiego 2012”, obszar województwa jest podzielony na następujące regiony gospodarki odpadami – (Rys.1).

Gmina Lubawka wchodzi w skład regionu środkowosudeckiego. Zgodnie z założeniami ww. planu niesegregowane (zmieszane) odpady komunalne, odpady zielone oraz pozostałości z sortowania odpadów komunalnych przeznaczonych do składowania z terenu Gminy Lubawka mogły być kierowane wyłącznie do instalacji regionalnych.

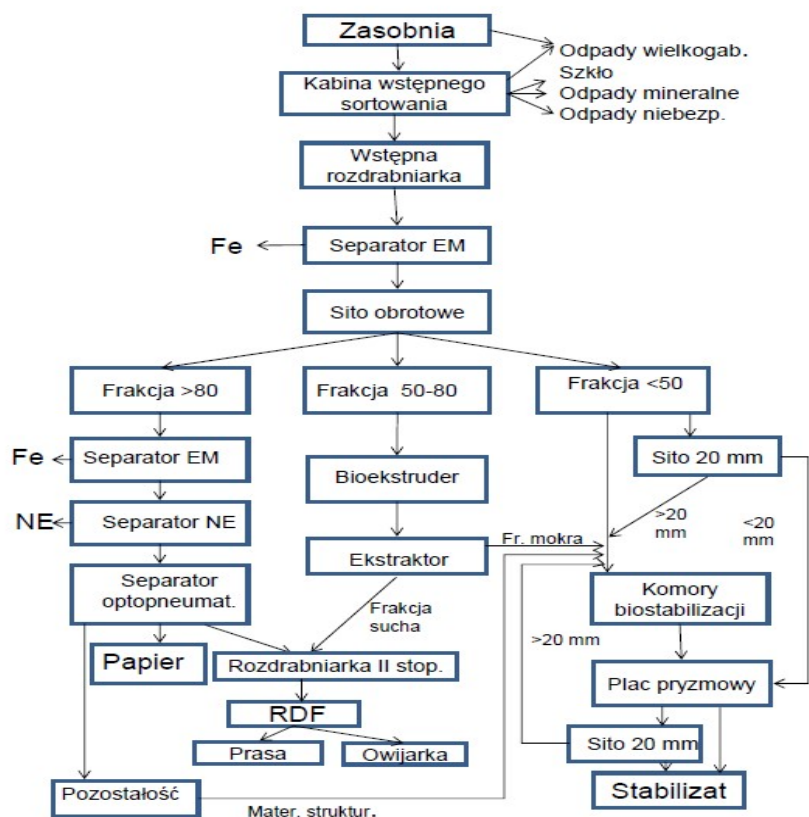
Wszystkie odpady, zgodnie z zawartą umową na przyjęcie, przemieszczanie i zagospodarowanie wyżej wymienionych odpadów, przekazywane były do Regionalnej Instalacji Przetwarzania Odpadów Komunalnych, tj. Zakładu Unieszkodliwiania Odpadów w Lubawce. Dzięki nowoczesnej technologii instalacji w Lubawce, prowadzonej przez Przedsiębiorstwo Gospodarki Komunalnej „SANIKOM” Sp. z o.o. z siedzibą przy ul. Nadbrzeżnej 5A, 58-420 Lubawka, zdecydowana większość odpadów jest wykorzystywana w sposób gospodarczy. Odpady komunalne, trafiające do zakładu Unieszkodliwiania Odpadów, poddawane są procesom przetwarzania.

Odpady tzw. frakcji suchej, tj. opakowania z tworzyw sztucznych, opakowania z metalu, opakowania ze szkła, opakowania z papieru i tektura przekazywane są do zakładów recyklingowych, celem poddania im dalszym procesom odzysku.



Rysunek 1. Podział województwa dolnośląskiego na regiony gospodarki odpadami
 (źródło: WPGO 2012)

Od 2013 r. Spółka „SANIKOM” eksploatowała instalację do mechaniczno-biologicznego przetwarzania odpadów komunalnych posiadającą status RIPOK. Proces jest prowadzony zgodnie ze schematem jak niżej.



W skład zakładu unieszkodliwiania odpadów wchodzi:

- hala sortowni,
- reaktory/boksy zamknięte do biostabilizacji (część intensywna)
- płyta do kompostowania odpadów,
- zbiornik na odcieki,
- infrastruktura towarzysząca (sieci kanalizacyjne, zasilanie),
- przyczepka do kompostu,
- samochód specjalistyczny z zabudową hakową,
- ładowarki teleskopowe,
- waga samochodowa wraz z kontenerem socjalnym,
- wiaty na surowce wtórne,
- budynek socjalno-biurowy,
- ogrodzenie, drogi i place,
- składowisko złożone z II kwater w tym jedna kwatera w roku 2015 została zrehabilitowana.

Realizacja prowadzonych przez spółkę inwestycji umożliwiła prowadzenie przetwarzania odpadów komunalnych zmieszanych (200301) zgodnie z wymogami jakie stawiane są dla RIPOK-ów. Celem

tego procesu jest maksymalizacja odzysku frakcji surowcowych, wydzielenie frakcji organicznej poniżej 80 mm oraz ich dalsza biostabilizacji. Pozwala to na redukcje masy i objętości „organiki”, a także zmniejszenie ilości tych odpadów kierowanych do składowania. Natomiast frakcja powyżej 80 mm możliwa jest do dalszego przetwarzania na przykład w kierunku wytworzenia paliwa alternatywnego.

Proces charakteryzuje się następującymi fazami/elementami:

1. Przyjęcie odpadów na instalację/automatyczne ważenie/ewidencja odpadów.
2. Wyładunek w hali sortowni w buforze.
3. Skierowanie odpadów do procesu R12. Zasadnicze elementy procesu to: wysortowanie odpadów surowcowych (szkło, pet) i problemowych na kabinie, rozdrobnienie odpadów do wielkości 300 mm, wydzielenie metali żelaznych separatorem elektromagnetycznym, przesianie na frakcje granulometryczne, skierowanie frakcji podsitowej do biostabilizacji (tu możliwe opcje zgodnie ze schematem), wyseparowanie z frakcji nadsitowej metali żelaznych (ponownie) i nieżelaznych na separatorze wiroprowadowym, wydzielenie ze strumienia pow. 300 mm papieru i frakcji palnych, dalsze rozdrobnienie frakcji palnych i załadunek do kontenera.
4. Skierowanie odpadów do procesu D8. Po przesianiu frakcja podsitowa kierowana jest do boksów w celu intensywnej biostabilizacji. Odpady są ważone i ewidencjonowane w systemie przez ponowne przejazdy samochodów przez wagę. Masa odpadów w poszczególnych tunelach jest ewidencjonowana, a jej redukcja rozliczana w stosunku do każdego boksu oraz w układzie gminnym. Pryzmy napowietrzane są automatycznie. Proces prowadzony jest 2 tygodnie do 3. Proces mierzony jest za pomocą sąd (termometrów) w pryzmie, a na podstawie odczytów można stwierdzić, czy proces zachodzi i czy konieczne jest zwiększenie częstotliwości napowietrzania. Okresowo temperatura w pryzmie wynosi nawet 75 stopni Celcjusza, można więc mówić o higienizacji odpadu. Poprzez prowadzenie dokładnego bilansu masowego można stwierdzić redukcję masy i objętości odpadów w procesie D8 do o 33%-44%. Jest to efekt ekologiczny, mający przełożenie na wypełnienie obowiązków gmin w zakresie redukcji odpadów biodegradowalnych do składowania oraz zmniejszenie opłat płaconych za gospodarcze korzystanie ze środowiska. Po okresie przebywania odpadu w reaktorze i wyładunku odpad układany jest na płycie do dojrzewania i przerzucany przerzucarką do kompostu.
5. Skierowanie wytworzonego biostabilizatu o kodzie 19 05 99 do składowania D5 na składowisko w Pielgrzymce. Dodatkowo składowane są tzw.: balasty – tj. część strumienia z frakcji pow. 300 mm nie nadająca się do dalszego zagospodarowania.

Równoległe do procesu D8 (unieszkodliwianie przez biostabilizację) możliwe jest prowadzenie na płycie do dojrzewania, procesu na odpadzie bio zebrany selektywnie z terenów zielonych, głównie z Republiki Czeskiej (trawa, krzewy) – kompostowanie (proces R3).

V. POTRZEBY INWESTYCYJNE ZWIĄZANE Z GOSPODAROWANIEM ODPADAMI KOMUNALNYMI

Poniżej przedstawiono potrzeby inwestycyjne wskazane przez Przedsiębiorstwo Gospodarki Komunalnej „SANIKOM” Spółka z o.o. w Lubawce w zakresie realizacji gospodarki odpadami komunalnymi:

Część mechaniczna procesu mbp (sortownia)

1. Rozbudowa części mechanicznej ZUO w Lubawce (RIPOK) o system odpylania kluczowych punktów linii do przetwarzania komunalnych odpadów zmieszanych.
2. Rozbudowa linii w kierunku separacji popiołów ze strumienia odpadów zmieszanych.
3. Zabezpieczenie kluczowych elementów procesu poprzez zabudowę by-pasów rozdrabniacza i sita.
4. Separacja ciśnieniowo-powietrzna folii.
5. Dostosowanie hali przyjęcia odpadów do projektu rozporządzenia MBP – oczyszczanie gazów procesowych.

Część biologiczna procesu mbp (kompostowanie)

1. Rozbudowa placu do kompostowania – plac z aktywnym napowietrzaniem w celu optymalizacji procesu wytwarzania kompostu z odpadów zielonych. Planowane uzyskanie certyfikatu na kompost umożliwiające wprowadzenie kompostu do sprzedaży.
2. Zabudowa dodatkowych dwóch bioreaktorów kompostowni. Jeden w miejsce bufora frakcji 0-80 mm 191212, a drugi opcjonalnie biosuszenie RDF lub kompostowanie odpadów zielonych.
3. Zabudowa stałego stanowiska przesiewania biostabilizatu z odzyskiem metali żelaznych i rozdziałem strumienia nadsitowego za pomocą separatora powietrznego lub balistycznego.
4. Zakup ładowarki.

Linia do przetwarzania odpadów ze zbiórki selektywnej

1. Rozbudowa linii – o układ/układy optopneumatyczny, separator metali żelaznych i nieżelaznych.
2. Budowa wiat i hal.
3. Linia do przetwarzania odpadów wielkogabarytowych i węzeł demontażu elektrośmieci.
4. Linia do separacji stłuczki szklanej.
5. Układ prasowania twardego plastiku i aluminium.
6. Zabudowa wagi samochodowej 60 t.

Odbiór odpadów komunalnych

1. Wymiana floty na samochody z zabudową dwu, trzy dzielną z dużym zgniotem i wagami
2. Wymiana floty na samochody zasilane alternatywnymi paliwami (np.: gaz).

Zmiany w zasadach funkcjonowania gminnego systemu odbioru odpadów komunalnych

Nowelizacja ustawy o utrzymaniu czystości i porządku w gminach wprowadziła dla gmin szereg zmian w funkcjonowaniu dotychczasowego systemu odbioru odpadów komunalnych. Zmiany dotyczyły min.:

- ✓ nieruchomości zabudowanych budynkami wielolokalowymi, w których ustanowiono odrębną własność lokali – obowiązki ustawowe właścicieli nieruchomości obciążony wspólnotą mieszkaniową lub spółdzielnię mieszkaniową.
- ✓ częstotliwości odbierania odpadów – od kwietnia do października częstotliwość odbierania zmieszanych odpadów komunalnych oraz bioodpadów stanowiących odpady komunalne nie może być rzadsza niż raz na tydzień z budynków wielolokalowych i nie rzadsza niż raz na dwa tygodnie z zabudowy jednorodzinnej; w przypadku gmin wiejskich oraz części wiejskiej gmin miejsko – wiejskich częstotliwość odbierania zmieszanych odpadów komunalnych oraz bioodpadów stanowiących odpady komunalne może być rzadsza.

Wykaz zmienionych aktów prawnych:

- ✓ Uchwała Nr VII/171/16 Rady Miejskiej w Lubawce z dnia 28 czerwca 2016 r. w sprawie szczegółowego sposobu i zakresu świadczenia usług w zakresie odbierania odpadów komunalnych od właścicieli nieruchomości i zagospodarowania tych odpadów;
- ✓ Uchwała Nr VII/172/16 Rady Miejskiej w Lubawce z dnia 28 czerwca 2016 r. w sprawie określenia wzoru deklaracji o wysokości opłaty za gospodarowanie odpadami komunalnymi składanej przez właściciela nieruchomości zamieszkałej;
- ✓ Uchwała Nr VII/170/16 Rady Miejskiej w Lubawce z dnia 28 czerwca 2016 r. w sprawie Regulaminu utrzymania czystości i porządku na terenie gminy Lubawka; zmieniona Uchwałą Nr IX/194/16 Rady Miejskiej w Lubawce z dnia 29 września 2016 r. w sprawie zmiany Uchwały Nr VII/170/16 Rady Miejskiej w Lubawce z dnia 28 czerwca 2016 r. w sprawie Regulaminu utrzymania czystości i porządku na terenie gminy Lubawka;

W miesiącu listopadzie 2017 roku wprowadzono zmiany w obowiązujących aktach prawnych. Datą wejścia w życie zmian jest 1 stycznia 2018 roku.

VI. KOSZTY PONIESIONE W ZWIĄZKU Z ODBIERANIEM, ODZYSKIEM, RECYKLINGIEM I UNIESZKODLIWIANIEM ODPADÓW KOMUNALNYCH

Na koszty funkcjonowania systemu składają się:

- A. Koszty transportu i zbierania odpadów ustalone były w wyniku przetargów nieograniczonych, a usługa realizowana była w ramach zawartych umów.

Tabela 2. Zestawienie kosztów transportu i zbierania odpadów

| Czas wykonywania usługi | Koszty (zł) |
|-------------------------|-------------|
| 2014 | 483 840 |
| 2015 | 596 846 |
| 2016 | 617 168 |
| 2017 | 613 405 |

- B. Koszty zagospodarowania odpadów komunalnych w Zakładzie Unieszkodliwiania Odpadów w Lubawce, realizowane jest na podstawie rzeczywistej masy zebranych odpadów, zgodnie z Umową DRVII/RIP/4/2013 z dnia 01.07.2013 roku.

Poniżej przedstawione zostanie sumaryczne zestawienie ponoszonych kosztów.

Tabela 3. Zestawienie kosztów zagospodarowania odpadów

| Czas wykonywania usługi | Koszty (zł) |
|-------------------------|-------------|
| 2014 | 664 147 |
| 2015 | 679 486 |
| 2016 | 730 857 |
| 2017 | 763 872 |

- C. Koszty dodatkowe związane z funkcjonowaniem systemu:

- koszty organizacyjne i administracyjne (wynagrodzenia osobowe pracowników wraz składkami, oprogramowanie, szkolenia, koszty materiałów biurowych, koszty opłat pocztowych, koszty egzekucyjne itp.), edukacji ekologicznej – 91.084,32 zł w roku 2016.

Tabela 4. Wpływy i wydatki związane z gospodarką odpadami komunalnymi – 2017 rok (w zł)

| Treść | Plan w zł | Wykonanie w zł | % wykonania |
|--------------------------|---------------------|---------------------|----------------|
| <i>Wpływy roku 2016</i> | <i>1.346.400,00</i> | <i>1.305.516,75</i> | <i>96,96 %</i> |
| Wpływy roku 2017 | 1 407 210,00 | 1 396 779,66 | 99,26 % |
| <i>Wydatki roku 2016</i> | <i>1.458.009,00</i> | <i>1.439.109,60</i> | <i>98,70 %</i> |
| Wydatki roku 2017 | 1 475 922,00 | 1 449 678,62 | 98,22 % |

| | | | |
|-------------|---|-------------|---|
| Bilans 2017 | x | - 52 898,96 | x |
|-------------|---|-------------|---|

Rozliczenie systemu gospodarowania odpadami komunalnymi od początku funkcjonowania przedstawiane zostały w Sprawozdaniu z wykonania budżetu za rok 2017.

VII. LICZBA MIESZKAŃCÓW

Tabela 5. Analiza ilości mieszkańców gminy 2015– 2016 rok

| | | Mieszkańcy 31-12-2015 | Mieszkańcy 31-12-2016 | Mieszkańcy 31-12-2016 |
|-----|------------------|--------------------------|--------------------------|--------------------------|
| 1. | Błazejów | 295 | 306 | 302 |
| 2. | Błażkowa | 235 | 229 | 231 |
| 3. | Bukówka | 242 | 243 | 240 |
| 4. | Chełmsko Śląskie | 2055 | 2022 | 1998 |
| 5. | Jarkowice | 367 | 361 | 352 |
| 6. | Lubawka | 6139 | 6044 | 5960 |
| 7. | Miszkowice | 580 | 577 | 578 |
| 8. | Niedamirów | 157 | 155 | 162 |
| 9. | Okrzeszyn | 194 | 189 | 192 |
| 10. | Opawa | 340 | 342 | 344 |
| 11. | Paczyn | 68 | 68 | 69 |
| 12. | Paprotki | 79 | 80 | 84 |
| 13. | Stara Białka | 200 | 199 | 190 |
| 14. | Szczepanów | 68 | 65 | 66 |
| 15. | Uniemyśl | 88 | 89 | 89 |
| 16. | RAZEM: | 11.107 | 10.969 | 10.857 |

Liczba osób zameldowanych w Gminie Lubawka na dzień 31.12.2017 r. wynosiła 10.857 osób. Systemem gospodarowania odpadami komunalnymi na dzień 31.12.2017 objęto 8930 mieszkańców. Różnica pomiędzy liczbą osób zamieszkujących (zdeklarowanych) a zameldowanych na terenie Gminy Lubawka wynika z faktu, iż osoby te mieszkają na terenie innych gmin bądź za granicą kraju, co zostało wyjaśnione w składanych przez właścicieli nieruchomości oświadczeniach i informacjach. Na grupę tych osób składają się m.in.: uczniowie, studenci, którzy kontynuują naukę poza miejscem stałego zameldowania oraz osoby czynne zawodowo, które ze względu na wykonywaną pracę przebywają poza terenem gminy. Część mieszkańców nie dopełniła również obowiązku złożenia deklaracji o wysokości opłaty za gospodarowanie odpadami komunalnymi. W analizowanym okresie podejmowane były działania weryfikujące liczbę nieruchomości na terenie gminy z liczbą mieszkańców i złożonymi deklaracjami w celu ustalenia właścicieli nieruchomości, którzy nie wywiązali się z obowiązku złożenia obowiązkowej deklaracji o wysokości opłaty za gospodarowanie odpadami komunalnymi. Wysyłane były wezwania wskazujące na konieczność dokonania takiej czynności.

Na bieżąco weryfikowana jest również liczba osób zamieszkałych i zdeklarowanych oraz liczba osób faktycznie zamieszkujących na terenie nieruchomości. Cały czas wysyłane są pisma do mieszkańców informujące o obowiązku złożenia deklaracji i wnoszenia opłat za wytworzone odpady. Egzekucja nie wniesionych opłat prowadzona jest na podstawie przepisów ordynacji podatkowej, z tym że uprawnienia organów podatkowych przysługują burmistrzowi.

VIII. LICZBA WŁAŚCICIELI NIERUCHOMOŚCI, KTÓRZY NIE ZAWARLI UMOWY, O KTÓREJ MOWA W art. 6 ust. 1, W IMIENIU KTÓRYCH GMINA POWINNA PODJĄĆ DZIAŁANIA, O KTÓRYCH MOWA W art. 6 ust. 6 -12

W analizowanym okresie podejmowane były działania weryfikujące liczbę nieruchomości na terenie gminy z liczbą mieszkańców i złożonymi deklaracjami w celu ustalenia właścicieli nieruchomości, którzy nie wywiązali się z obowiązku złożenia obowiązkowej deklaracji o wysokości opłaty za gospodarowanie odpadami komunalnymi. Wysyłane były wezwania wskazujące na konieczność dokonania takiej czynności. Obecnie w stosunku do tych „właścicieli” zostanie w drodze postępowania podatkowego ustalona decyzją wysokość opłaty za gospodarowanie odpadami komunalnymi.

Na bieżąco weryfikowana jest również liczba osób zamieszkałych i zadeklarowanych oraz liczba osób faktycznie zamieszkujących na terenie nieruchomości. Cały czas wysyłane są pisma do mieszkańców informujące o obowiązku złożenia deklaracji i wnoszenia opłat za wytworzone odpady. Egzekucja nie wniesionych opłat prowadzona jest na podstawie przepisów ordynacji podatkowej, z tym że uprawnienia organów podatkowych przysługują burmistrzowi.

IX. ILOŚCI ODPADÓW KOMUNALNYCH WYTWARZANYCH NA TERENIE GMINY LUBAWKA

Ilość odpadów komunalnych wytwarzanych na terenie Gminy Lubawka została ustalona na podstawie sprawozdań otrzymanych od podmiotu odbierającego odpady komunalne od właścicieli nieruchomości zamieszkałych i niezamieszkałych i przekazanego do Marszałka Województwa Dolnośląskiego sprawozdania rocznego Burmistrza Miasta Lubawka w zakresie gospodarowania odpadami komunalnymi za 2017 rok. W poniższej tabeli przedstawiono ilość poszczególnych odpadów komunalnych odebranych na terenie Gminy Lubawka w roku 2017.

| Kod odebranych odpadów komunalnych | Rodzaj odebranych odpadów komunalnych | Łączna ilość odpadów odebranych w 2017 roku (zgodnie ze sprawozdaniem PGK „SANIKOM” [Mg]) | Ilość odebranych odpadów w 2017 roku (zgodnie ze sprawozdaniem PGK „SANIKOM”) w rozbiu na pochodzenie odpadów [Mg] | | |
|------------------------------------|--|---|---|---------------------------|------------------------------|
| | | | PSZOK | NIERUCHOMOŚCI ZAMIESZKAŁE | NIERUCHOMOŚCI NIEZAMIESZKAŁE |
| 15 01 01 | Opakowania z papieru i tektury | 43,54 | 0,24 | 29,32 | 13,98 |
| 15 01 02 | Opakowania z tworzyw sztucznych | 61,39 | 0,19 | 53,30 | 7,90 |
| 15 01 06 | Zmieszane odpady opakowaniowe | 221,84 | 0,00 | 221,84 | 0,00 |
| 15 01 07 | Opakowania ze szkła | 125,64 | 0,00 | 125,64 | 0,00 |
| 16 01 03 | Zużyte opony | 8,72 | 5,92 | 1,16 | 1,64 |
| 17 01 01 | Odpady betonu oraz gruz betonowy z rozbiórek i remontów | 240,96 | 0,00 | 193,80 | 47,16 |
| 17 01 07 | Zmieszane odpady z betonu, gruzu ceglanego, odpadowych minerałów ceramicznych i elementów wyposażenia inne niż wymienione w 17 01 06 | 242,94 | 59,82 | 70,48 | 112,64 |
| 20 01 21* | Lampy fluorescencyjne i inne odpady zawierające rtęć | 0 | 0 | 0,00 | 0,00 |
| 20 01 32 | Leki | 0,03 | 0,03 | 0,00 | 0,00 |
| 20 01 33* | Baterie i akumulatory łącznie | 0,007 | 0,007 | 0,00 | 0,00 |
| 20 01 35* | Zużyte urządzenia elektryczne i elektroniczne inne niż wymienione w 20 01 21 i 20 01 23 zawierające niebezpieczne składniki | 0,89 | 0,89 | 0,00 | 0,00 |
| 20 01 36 | Zużyte urządzenia elektryczne i elektroniczne | 0,44 | 0,44 | 0,00 | 0,00 |
| 20 02 01 | Odpady ulegające biodegradacji | 413 | 15,36 | 10,41 | 15,96 |
| 20 02 02 | Gleba i ziemia, w tym kamienie | 0 | 0,00 | 0,00 | 0,00 |
| 20 02 03 | Inne odpady nie ulegające biodegradacji | 1,54 | 0,00 | 0,00 | 1,54 |
| 20 03 01 | Niesegregowane (zmieszane) odpady komunalne | 2980,90 | 0,00 | 2 618,00 | 362,90 |
| 20 03 07 | Odpady wielkogabarytowe | 115,60 | 35,62 | 63,80 | 16,18 |
| 10 01 01 | Żużle i popioły paleniskowe | 0 | 0,00 | 0,00 | 0,00 |
| 20 03 03 | Odpady z czyszczenia ulic i placów | 38,36 | 0,00 | 0,00 | 38,36 |
| 20 01 23* | Urządzenia zawierające freon | 0,76 | 0,76 | 0,00 | 0,00 |
| Łącznie: | | 4.125,278 | 119,277 | 3.387,75 | 618,26 |

Na podstawie danych opracowanych przez Główny Urząd Statystyczny za 2015 rok szacuje się, że 1 mieszkaniec Polski wytwarza około 283 kg odpadów komunalnych rocznie. Z w/w analiz wynika, że największą ilość odpadów wytwarzają mieszkańcy województwa dolnośląskiego (340 kg/ mieszkańca/ rok), natomiast najmniejszą ilość odpadów komunalnych wytwarzają mieszkańcy województwa świętokrzyskiego (166 kg/ mieszkańca/ rok).

W 2017 z terenów zamieszkałych Gminy Lubawka odebrano łącznie **3508 Mg** odpadów komunalnych (odbiór od mieszkańca + PSZOK). Mając na uwadze powyższe, przyjmuje się, że statystycznie na 1 mieszkańca gminy Lubawka (wg systemu ewidencji ludności 10 857 mieszkańców) w 2017 roku przypadło około **324 kg** wytworzonych odpadów/ rok. Odnosząc się jednak do liczby zadeklarowanych mieszkańców (8 930) rzeczywisty mieszkaniec wytwarza **393 kg** odpadów w ciągu roku, co już znacznie przekracza średnią województwa dolnośląskiego.

Niesegregowane (zmieszane) odpady komunalne – 20 03 01

W 2017 r. zebrano 2 618,00 Mg niesegregowanych (zmieszanych) odpadów komunalnych. Odpady te w całości zostały poddane przetwarzaniu w procesach odzysku R 12 (wymiana odpadów w celu poddania ich któremukolwiek z procesów wymienionych w pozycji R 1 – R 11).

Niesegregowane (zmieszane) odpady komunalne pochodzące z terenu Gminy Lubawka zostały przekazane do instalacji regionalnych.

IX. ILOŚĆ ZMIESZANYCH ODPADÓW KOMUNALNYCH, ODPADÓW ZIELONYCH ODBIERANYCH Z TERENU GMINY ORAZ POWSTAJĄCYCH Z PRZETWARZANIA ODPADÓW KOMUNALNYCH POZOSTAŁOŚCI Z SORTOWANIA I POZOSTAŁOŚCI Z MECHANICZNO- BIOLOGICZNEGO PRZETWARZANIA ODPADÓW KOMUNALNYCH PRZEZNACZONYCH DO SKŁADOWANIA

Wytworzone na terenie Gminy Lubawka odpady zarówno z części zamieszkałej jak i niezamieszkałej trafiają do instalacji:

1. RIPOK – Zakład Unieszkodliwiania Odpadów w Lubawce przy ul. Zielonej 30,
2. Sortownia selektywnie zebranych odpadów komunalnych w Lubawce przy ul. Komunalnej 3,
3. Składowisko odpadów innych niż niebezpieczne i obojętne w Lubawce ul. Zielona 30.

W ramach procesów technologicznych na instalacjach 1 i 2 przyjęto 3933,34 Mg odpadów komunalnych pochodzących z obsługiwanego nieruchomości + 119, 26 Mg odpadów pochodzących z PSZOK-u.

W ramach procesów technologicznych z masy poddanych zagospodarowaniu odpadów powstały odpady o kodzie 19 12 12 w ilości 386,251 Mg. Odpady te zostały przekazane do składowania na terenie instalacji:

- Składowisko odpadów innych niż niebezpieczne i obojętne w Lubawce 7,247 Mg
- Składowisko odpadów innych niż niebezpieczne i obojętne w Pielgrzymce 64,393 Mg

- Składowisko odpadów innych niż niebezpieczne i obojętne w Płóczkach Dolnych
314,611 Mg.

Osiągnięto wskaźnik recyklingu metali, papieru, tworzyw sztucznych i szkła- 29%

Osiągnięto wskaźnik recyklingu odpadów budowlanych – 100 %

Osiągnięto poziom ograniczenia masy odpadów ulegających biodegradacji przekazanych do składowania- 15%

Sporządziła: Jowita Martyńska
Kierownik Referatu Rolnictwa, Ochrony Środowiska,
Mienia, Geodezji, Rozwoju Wsi

