

przede wszystkim z ubóstwem i bezrobociem), kulturowych i behawioralnych. Jednocześnie takie podejście do zidentyfikowanych problemów pozwoli na wykorzystanie energii mieszkańców obszaru rewitalizowanego zarówno w sferze ich aktywności zawodowej, jak również społecznej, w tym szczególnie przyczyni się pozytywnie do rozwoju najmłodszej części lokalnych zasobów ludzkich. W tym kontekście należy wyeksponować także poprawę szeroko rozumianego bezpieczeństwa jako istotnego efektu procesu rewitalizacji. Poczucie stabilizacji (w wymiarze ekonomicznym i socjalnym) pozwoli na stworzenie na tym obszarze właściwych warunków dla jego zrównoważonego rozwoju. Dlatego też tak ważnym rezultatem procesu rewitalizacji w sferze społecznej będzie również wzmocnienie sektora edukacji (jakościowe, programowe i infrastrukturalne) na tym obszarze, umożliwiające nie tylko poprawę indywidualnych perspektyw zawodowych mieszkańców, w tym dzieci i młodzieży, eliminację z przestrzeni publicznej negatywnych wzorców zachowania, ale także zapewnienie podstaw dla trwałości całego projektu planowanych tutaj niezbędnych zmian. Skuteczna edukacja, także w wymiarze zawodowym i przedsiębiorczości, jest bowiem warunkiem podstawowym dla zmniejszenia skali niepożądanych społecznie postaw oraz działań. Wzrost bowiem świadomości związanej ze szkodliwością uzależnień czy też wiedza i umiejętności w zakresie prowadzenia działalności gospodarczej będą skutkowały pozytywnymi rezultatami w długim okresie.

Niezwykle ważnym rezultatem procesu rewitalizacji będzie niewątpliwie wykreowanie sprzyjających warunków dla rozwoju lokalnego sektora przedsiębiorstw. Z uwagi na jego rolę jako fundamentu stabilności materialnej i źródła dobrobytu mieszkańców (poprzez zwiększoną liczbę dostępnych miejsc pracy), dynamizacja działania lokalnych firm, zwiększenie ich populacji (szczególnie MMŚP) oraz szersze zdywersyfikowanie profilu ich działalności (w tym zwłaszcza rozwój usług lokalnych i usług w sektorze turystyki) będą stanowiły kluczowy fundament funkcjonowania tego obszaru w długim okresie. Ponadto w wyniku rewitalizacji nastąpi poprawa atrakcyjności inwestycyjnej lokalnie poprzez m.in. implementację systemu zachęt inwestycyjnych oraz adekwatne przygotowanie terenów/obiektów przeznaczonych na działalność gospodarczą. Wraz z poprawą sfery edukacyjnej (szczególnie w wymiarze zawodowym i wymiarze prowadzenia działalności gospodarczej) możliwe stanie się także nie tylko pełniejsze dostosowanie kwalifikacji lokalnych pracowników do potrzeb istniejących przedsiębiorstw, ale także samo upowszechnienie postaw proprzedsiębiorczych. Te

zamierzania będą mogły być zrealizowane w oparciu o prognozowany zwiększony dostęp do usług wspierających działalność przedsiębiorstw na obszarze rewitalizowanym (uwzględniający wzmocnienie i dalszy rozwój lokalnej strefy przedsiębiorczości) oraz efektywną edukację.

Proces rewitalizacji w bezpośredni sposób przyczyni się do znaczącej poprawy infrastruktury lokalnej. Korzystne zmiany będą obserwowane w odniesieniu do infrastruktury technicznej budynków mieszkalnych i publicznych, a także stanu obiektów zabytkowych. Jednocześnie poprawi się jakość oraz dostępność bazy hotelowej, która jest kluczowa dla dynamizacji rozwoju lokalnego sektora usług turystycznych. Rozbudowane i zmodernizowane zostaną również elementy małej architektury dostępnej w przestrzeni publicznej oraz poprawi się poziom zagospodarowania terenów zielonych. Ponadto projektowany proces rewitalizacji przyczyni się do dalszego rozwoju infrastruktury związanej z dystrybucją ważnych usług komunalnych (w tym zwłaszcza poprawi się dostęp do sieci kanalizacyjnej oraz ciepłowniczej i gazowej), a także zwiększeniu ulegnie dostęp do sieci teleinformatycznej. Istotnym tego przejawem będzie również poprawa przestrzenna i funkcjonalna obszaru rewitalizowanego dla wszystkich grup społecznych (w tym osób starszych i niepełnosprawnych) oraz zwiększenie jego dostępności komunikacyjnej. Ponadto nastąpi niezbędny rozwój infrastruktury dla integracji społecznej poprzez budowę obiektów umożliwiających realnie podejmowanie wspólnych inicjatyw, zagospodarowanie czasu wolnego (także przez seniorów) oraz wzajemne współdziałanie lokalne. Służyć temu będą odpowiednio przygotowane miejsca integracji społecznej w postaci m.in. centrów kultury i klubów mieszkańców. Dalszy rozwój będzie również możliwy w sferze infrastruktury edukacyjnej oraz infrastruktury związanej z opieką nad dziećmi oraz seniorami. W efekcie wzmocnienia ulegną możliwości integracji społecznej oraz przeciwdziałania procesom wykluczenia, a także powstaną dodatkowe ułatwienia dla prowadzenia działalności gospodarczej wraz ze wzrostem atrakcyjności inwestycyjnej.

Należy wyeksponować fakt, iż bardzo ważnym rezultatem działań rewitalizacyjnych będzie odczuwalna poprawa stanu lokalnej infrastruktury drogowej. Sanacji ulegnie w związku z tym nie tylko sama jakość dróg i ciągów komunikacyjnych (naprawa nawierzchni), ale także istotne elementy infrastruktury towarzyszącej. Odczuwalna będzie poprawa oznakowania dróg oraz ich parametry techniczne. W rezultacie zwiększy się wyraźnie dostępność komunikacyjna obszaru rewitalizowanego oraz bezpieczeństwo ruchu drogowego na tym terenie. Ponadto

zmiany te korzystnie wpłyną na rozwój transportu zbiorowego, a przez to także przyczynią się do większej mobilności mieszkańców i wykorzystania możliwości zatrudnienia w oddalonych centrach aktywności ekonomicznej (zwłaszcza poprawie ulegną możliwości dojazdów do subregionalnych centrów aktywności ekonomicznej). Rozwój i modernizacja infrastruktury transportowej, w tym także budowa ścieżek rowerowych oraz tras i szlaków turystycznych, przyczynią się wreszcie do lepszego zaspokojenia potrzeb transportowych lokalnych przedsiębiorstw oraz wzmocnienia dostępności obszaru rewitalizowanego dla ruchu turystycznego.

Sanacja obszaru rewitalizowanego w gminie Lubawka będzie implikowała także wystąpienie szeregu pozytywnych efektów dla środowiska naturalnego. Modernizacja i rozwój infrastruktury cechującej się znacznie lepszymi parametrami technicznymi wpłynie korzystnie na stan lokalnego środowiska naturalnego oraz znacząco obniży koszty eksploatacyjne istniejącej infrastruktury. Przede wszystkim zwiększona efektywność termiczna budynków mieszkalnych i publicznych zapewni pożądany komfort użytkowania, a także optymalizację nakładów związanych z konsumpcją energii cieplnej. Ponadto implementacja proekologicznych rozwiązań (technicznych i organizacyjnych) przyczyni się bezpośrednio do niższej emisji substancji niebezpiecznych (w tym zwłaszcza CO₂), a przez to do poprawy jakości powietrza na obszarze rewitalizowanym. Jednocześnie dalszy rozwój infrastruktury dystrybucji gazu zwiększy w naturalny sposób jego wykorzystanie lokalne, ograniczając w ten sposób ryzyko stosowania w procesach wytwarzania ciepła (szczególnie w przypadku gospodarstw domowych) substancji potencjalnie szkodliwych dla środowiska. W ten sposób zmniejszy się na obszarze rewitalizowanym ryzyko wystąpienia poważnych schorzeń w lokalnej populacji. Rozwój sieci wodociągowej i kanalizacyjnej, w tym kanalizacji deszczowej, poprawi komfort życia na OR, a także przyczyni się do redukcji zanieczyszczenia lokalnych cieków wodnych, co poprawi lokalny poziom bezpieczeństwa sanitarnego. Modernizacja techniczna infrastruktury oświetleniowej na obszarze rewitalizowanym w oparciu o dostępne dzisiaj nowe ekologiczne technologie pozwoli natomiast na poprawę jakości tego rodzaju dobra publicznego oraz zmniejszy znacząco koszty jego wytwarzania.

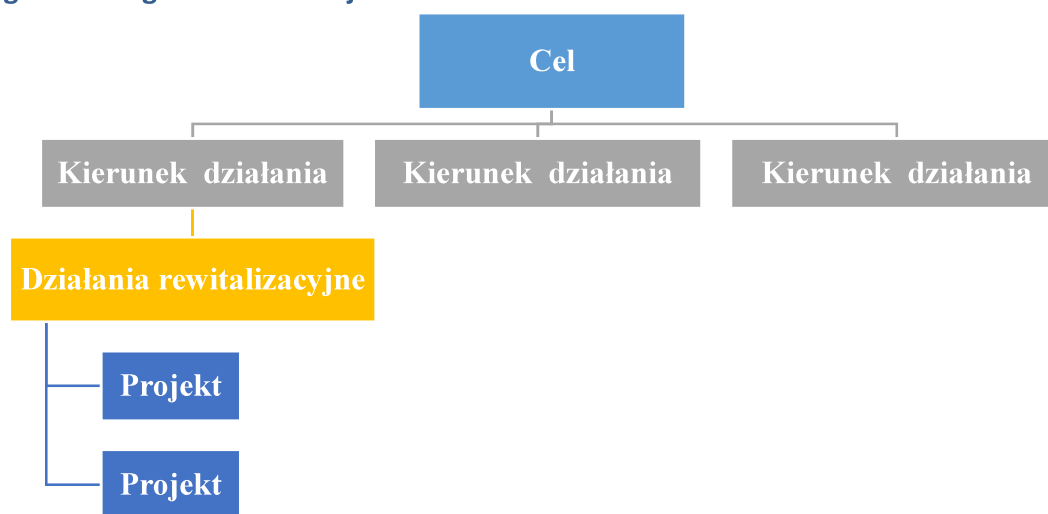
W rezultacie realizacja strategicznej wizji rozwoju obszaru rewitalizowanego w gminie Lubawka powinna doprowadzić do znaczącej redukcji zjawisk niepożądanych oraz osiągnięcia trwałej równowagi pomiędzy wszystkimi kluczowymi sferami jego funkcjonowania (społeczną,

gospodarczą i infrastrukturalną). W ten sposób możliwe będzie zapewnienie stabilnego i zrównoważonego rozwoju z poszanowaniem walorów środowiska naturalnego. Obszar rewitalizowany powinien stać się w konsekwencji dogodnym miejscem do życia, rozwoju osobistego oraz prowadzenia działalności gospodarczej.

Cele i kierunki działań dla obszaru rewitalizowanego w Gminie Lubawka

Zdefiniowane cele rewitalizacji oraz wyznaczone kierunki działań odpowiadają zidentyfikowanym potrzebom rewitalizacyjnym. W ramach zdefiniowanego celu zostały wyznaczone kierunki działań i zaproponowane typy przedsięwzięć rewitalizacyjnych. Projekty rewitalizacyjne wpisują się w przedsięwzięcia rewitalizacyjne, realizując jednocześnie kierunek działania wpływają na osiągnięcie założonego celu rewitalizacji. Zobrazowana na poniższym diagramie, przyjęta logika rewitalizacji ma na celu eliminację lub ograniczenie negatywnych zjawisk.

Diagram 2. Logika rewitalizacji



Źródło: opracowanie własne

Potrzeby rewitalizacyjne gminy Lubawka zostały zdiagnozowane na podstawie analizy mierników rozwoju, warsztatów problemowych z Zespołem ds. Rewitalizacji oraz badania ankietowego mieszkańców wyznaczonego obszaru rewitalizacji. W odniesieniu do zidentyfikowanych potrzeb rewitalizacyjnych wyznaczone zostały trzy cele rewitalizacji oraz odpowiadające im kierunki działań.

Tabela 31. Cele rewitalizacji i kierunki działań

Cel rewitalizacji	Kierunek działań
CEL I: PODNIESIENIE POZIOMU ŻYCIA MIESZKAŃCÓW OBSZARU REWITALIZOWANEGO POPRZEC DZIAŁANIA W ZAKRESIE INTEGRACJI I AKTYWIZACJI SPOŁECZNEJ	Wzmacnianie kapitału społecznego obszaru rewitalizowanego
	Edukacja zorientowana na poprawę szans na rynku pracy mieszkańców obszaru rewitalizowanego
CEL II: DYNAMIZACJA POTENCJAŁU OBSZARU REWITALIZOWANEGO DLA ROZWOJU GOSPODARCZEGO ORAZ WZMOCNIENIE POSTAW PROPRZEDSIĘBIORCZYCH	Wsparcie dla przedsiębiorczości obszaru rewitalizowanego
CEL III: MODERNIZACJA I ROZWÓJ INFRASTRUKTURY W CELU POPRAWY JEJ FUNKCJONALNOŚCI ORAZ ZWIĘKSZENIA UŻYTECZNOŚCI DLA SPOŁECZNOŚCI OBSZARU REWITALIZOWANEGO	Poprawa stanu przestrzeni obszaru rewitalizowanego
	Poprawa dostępności komunikacyjnej OR
	Poprawa stanu środowiska naturalnego obszaru rewitalizowanego poprzez rozwój kluczowej infrastruktury

Źródło: opracowanie własne.

CEL 1. PODNIESIENIE POZIOMU ŻYCIA MIESZKAŃCÓW OBSZARU REWITALIZOWANEGO POPRZEC DZIAŁANIA W ZAKRESIE INTEGRACJI I AKTYWIZACJI SPOŁECZNEJ.

Kluczowym celem działań rewitalizacyjnych na wskazanym obszarze jest bez wątpienia wzrost poziomu życia jego mieszkańców. Wielowymiarowa poprawa sytuacji w zakresie kondycji ekonomicznej gospodarstw domowych, pełniejszego zaspokajania ich potrzeb, stabilizacji i bezpieczeństwa socjalnego jest priorytetem budowy trwałych postaw dla dynamicznego rozwoju lokalnego.

Realizacja tak określonego celu wymaga holistycznego podejścia w odniesieniu do zdefiniowanych kierunków działań oraz włączenia społeczności lokalnej w implementację planowanych zmian rewitalizacyjnych. Dla osiągnięcia przedmiotowego priorytetu niezbędna jest bowiem inkluzja społeczna i budowa kapitału społecznego lokalnie umożliwiająca wykorzystanie naturalnej energii mieszkańców w procesie implementacji pożądaných zmian. Należy przy tym zauważyć, iż kluczowym zagrożeniem dla obszaru rewitalizowanego, jak

pokazała przygotowana diagnoza, jest znaczące ryzyko poszerzenia skali procesu wykluczenia społecznego na tym terenie (w wyniku utrzymującego się bezrobocia, ubóstwa czy też uzależnień). Stąd też działania publiczne muszą zostać skoncentrowane w dużej mierze na odwróceniu tych negatywnych tendencji.

Przeciwdziałanie wykluczeniu, w tym walka z ubóstwem, muszą zatem opierać się na inicjacji zdywersyfikowanych działań w różnych obszarach funkcjonalnych. Obok działań skoncentrowanych na indukcji lokalnego wzrostu gospodarczego, który przyczyni się do poprawy sytuacji na rynku pracy (a przez to zapewni podstawy stabilizacji materialnej społeczności lokalnej), konieczna jest przemyślana aktywność w zakresie ochrony socjalnej najbardziej zagrożonych ubóstwem i wykluczeniem gospodarstw domowych. Ochrona ta nie może być jednak katalizatorem bierności i apatii społecznej oraz zawodowej, ale musi kreować skuteczne bodźce (przy adekwatnym wsparciu) do aktywnego poszukiwania i wykorzystywania szans przez osoby zagrożone ryzykiem wykluczenia. Z tego powodu konieczne jest także przystosowanie lokalnej sfery edukacyjnej, a przez to także społeczności obszaru rewitalizowanego, do potrzeb i wyzwań kreowanych przez współczesną gospodarkę. Kształcenie (zwłaszcza o profilu zawodowym) w korelacji z potrzebami przedsiębiorstw zarówno dzieci i młodzieży, jak również atrakcyjna oferta edukacyjna skierowana do osób dorosłych w ramach wdrożenia modelu uczenia się przez całe życie stanowi klucz do poprawy sytuacji na obszarze rewitalizowanym. Ponadto kluczowe jest kształcenie w zakresie rozwoju kompetencji niezbędnych do prowadzenia własnej działalności gospodarczej, rozwijające postawy proprzedsiębiorcze.

Należy dodać, iż osiągnięcie przedmiotowego celu wymaga także inwestycji w zakresie rozwoju lokalnej infrastruktury społecznej, w tym dalszego rozwoju sprawnych i nowoczesnych organizacji pozarządowych, które nie tylko potrafią wspierać, ale także indukować aktywność społeczności lokalnej.

W rezultacie osiągnięcie tak złożonego celu wymaga realizacji adekwatnych działań na obszarze rewitalizowanym, które będą adresowane do konkretnych już wiązek problemowych. W szczególności na podstawie przygotowanej diagnozy wraz z udziałem interesariuszy procesu rewitalizacji określono dla realizacji wskazanego celu dwa zasadnicze kierunki działań odnoszące się do wzmocnienia kapitału społecznego poprzez jego integrację i

aktywizację oraz poprawy jakości i dostępności edukacji na poziomie lokalnym, umożliwiając w ten sposób wzrost szans na rynku pracy mieszkańców OR.

Tabela 32. Skala potrzeb rewitalizacyjnych – Cel I.

Kierunki działań	Skala potrzeb (średnia, duża, bardzo duża)
Wzmacnianie kapitału społecznego obszaru rewitalizowanego	Bardzo duża
Edukacja zorientowana na poprawę szans na rynku pracy mieszkańców obszaru rewitalizowanego	Bardzo duża

Źródło: opracowanie własne.

Kierunek działania: Wzmacnianie kapitału społecznego obszaru rewitalizowanego

- a) Reintegracja osób zagrożonych ubóstwem i wykluczeniem społecznym, w szczególności z powodu bezrobocia i uzależnień.
- b) Wsparcie dla działań aktywizujących skierowanych do mieszkańców obszaru rewitalizowanego, w tym w zakresie podejmowania zatrudnienia.
- c) Wsparcie dla istniejących i tworzenia nowych instytucji pozarządowych działających na obszarze rewitalizowanym.
- d) Przeciwdziałanie patologicznym wzorcom zachowań i ich międzypokoleniowej replikacji, w tym zwłaszcza wynikającym z uzależnień i przemocy domowej.
- e) Podniesienie świadomości młodzieży obszaru rewitalizowanego w zakresie zagrożeń wynikających z uzależnień.

Przeprowadzona dla wyznaczonego obszaru diagnoza jednoznacznie wykazała szereg słabości lokalnego kapitału społecznego. Z uwagi na fakt, iż kapitał ten pełni fundamentalną rolę w całokształcie procesu rewitalizacji (i *de facto* może przesądzić w długim okresie o jego powodzeniu) konieczne jest silne skoncentrowanie działań na wzmocnieniu tkanki społecznej na obszarze rewitalizowanym. W związku z tym kierunkiem priorytetowym interwencji

publicznej powinny być działania zmierzające do eliminacji lub znaczącej reedukacji skali zjawiska wykluczenia społecznego oraz ubóstwa na obszarze rewitalizowanym. W tej grupie aktywności podejmowanej przez liderów procesu rewitalizacji konieczna jest zwłaszcza koncentracja na wsparciu reintegracyjnym dla osób pozostających długotrwale bez pracy (w tym z najniższymi kwalifikacjami) oraz osób uzależnionych. Wskazane grupy społeczne – biorąc pod uwagę charakter problemów źródłowych – są zwykle najbardziej narażone na pozostawianie poza głównym nurtem aktywności społecznej na danym obszarze. Ponadto w ramach przedmiotowego działania konieczne jest wsparcie wszelkich inicjatyw mających na celu aktywizację mieszkańców obszaru rewitalizowanego. Wyzwolenie endogennej energii jest niezbędne do osiągnięcia także innych celów zaprojektowanych w procesie zmian. Jednocześnie pozwoli to na wzmocnienie lokalnej tożsamości i poczucia współodpowiedzialności za stan oraz funkcjonowanie obszaru rewitalizowanego.

Osiągnięcie wymaganej i oczekiwanej skuteczności powyższych działań wymaga jeszcze komplementarnej wobec nich dodatkowej aktywności liderów procesu rewitalizacji. Przede wszystkim konieczne jest rozbudowanie infrastruktury instytucjonalnej w sferze społecznej poprzez wsparcie dla istniejących oraz rozwój nowych podmiotów pozarządowych działających ze społecznością lokalną i na jej rzecz. Efektywnie operujące lokalnie organizacje koncentrujące oraz inicjujące oddolne inicjatywy ludności umożliwiają poprzez realizację zgłaszanych projektów informacyjno-edukacyjnych i doradczych stymulowanie pożądaných społecznie postaw. W ten sposób możliwe stanie się podejmowanie realnych działań profilaktycznych redukujących skalę problemów w sferze społecznej i infrastrukturalnej.

Ponadto za kluczową należy uznać wiązkę działań skoncentrowanych na podniesieniu świadomości dzieci i młodzieży w zakresie zagrożeń wynikających z uzależnień (od alkoholu, narkotyków) i ich destrukcyjnego wpływu na życie nie tylko w wymiarze zdrowotnym, ale także w wymiarze mentalnym i zawodowym. Jednocześnie realizacja przedmiotowego działania przyczyni się do eliminacji patologicznych wzorców zachowań, które mogą wynikać z przemocy domowej i innych destrukcyjnych społecznie postaw. W tym celu konieczne jest także rozbudowanie infrastruktury społecznej np. poprzez stworzenie specjalistycznych poradni lub punktów konsultacyjnych oferujących adekwatną pomoc osobom potrzebującym.

Kierunek działania: Edukacja zorientowana na poprawę szans na rynku pracy mieszkańców obszaru rewitalizowanego

- a) Podniesienie jakości lokalnych usług edukacyjnych, ich atrakcyjności i różnorodności oraz dostosowanie do wymogów rynku pracy.
- b) Poszerzenie oferty zajęć pozaszkolnych dla dzieci i młodzieży.
- c) Podniesienie kwalifikacji zawodowych mieszkańców obszaru rewitalizowanego, w tym dostosowanie do potrzeb rynku pracy oraz wdrożenie i popularyzacja modelu kształcenia przez całe życie osób dorosłych.
- d) Podniesienie kwalifikacji i wiedzy mieszkańców z zakresu przedsiębiorczości oraz prowadzenia własnej działalności gospodarczej.
- e) Podniesienie świadomości lokalnej społeczności w zakresie roli edukacji młodzieży w dalszym rozwoju zawodowym i obywatelskim oraz eliminacja zjawiska dziedziczenia społecznych postaw w rodzinach.

Edukacja jest niewątpliwie podstawą dla implementacji wszelkich poważnych i kluczowych zmian w perspektywie długoterminowej. Dlatego też dążenie do osiągnięcia trwałych i pożądanых przeobrażeń obszaru rewitalizowanego musi bazować na wzmocnieniu tego sektora zarówno w wymiarze infrastrukturalnym, jak również w wymiarze programowym i organizacyjnym.

Należy podkreślić, iż efektywna edukacja stanowi zasadniczy element w pakiecie działań przeciwdziałających wykluczeniu społecznemu. Możliwość podniesienia kwalifikacji zawodowych oraz dostosowanie ich do potrzeb przedsiębiorstw kreuje realne szanse na podjęcie pracy, a przez to pozyskanie stabilnych źródeł dochodu niezbędnych do zaspokojenia podstawowych potrzeb bytowych i społecznych. Jest to szczególnie istotne w kontekście wyzwań kreowanych przez współczesny rynek pracy. Zmiany popytu przedsiębiorstw na określony typ kwalifikacji zawodowych wymuszają daleko idącą elastyczność po stronie pracobiorców oraz gotowość do stałej adaptacji. Z tego względu wsparcie systemu edukacji na obszarze rewitalizowanym, które umożliwi wdrożenie modelu kształcenia mieszkańców (zwłaszcza osób pozostających bez pracy) „uczenia się przez całe życie” jest bezwzględnie konieczne.

Osiągnięcie wskazanych rezultatów wymaga wsparcia dla stworzenia nowych instytucji edukacyjnych oraz poszerzenia oferty dydaktycznej o nowe specjalności w istniejących placówkach edukacyjnych (umożliwiający zdobycie kwalifikacji atrakcyjnych i poszukiwanych przez pracodawców). Zwłaszcza pożądane na obszarze rewitalizowanym jest zapewnienie możliwości kształcenia zawodowego. Przygotowana diagnoza dla obszaru rewitalizowanego pokazała z jednej strony zaawansowaną atrofię tego rodzaju kwalifikacji na OR, ale z drugiej strony nadal występujący lokalnie popyt na ten profil kompetencji. Stąd też konieczne jest wsparcie tworzenia nowych szkół zawodowych oraz wyposażenie działających obecnie instytucji edukacyjnych w nowe zasoby (np. tematyczne pracownie szkolne). Ponadto niezwykle pożądane jest wsparcie zorientowane na poszerzenie oferty zajęć pozaszkolnych oraz zwiększenie ich atrakcyjności poprzez wykorzystanie nowoczesnych metod dydaktycznych. Dodatkowe zajęcia pozwalają na dynamiczny rozwój często unikalnych kompetencji oraz wrodzonych predyspozycji w określonych obszarach kompetencyjnych, a przez to wzmocnią potencjał lokalnych zasobów pracy.

Działania w obszarze edukacji powinny również zmierzać do podniesienia świadomości dzieci i młodzieży w odniesieniu do wpływu nauki na ich przyszłą pozycję zawodową oraz społeczną. Jednocześnie aktywność ta przyczyni się do eliminacji postaw antyspołecznych i dziedziczenia w rodzinach negatywnych modeli zachowania. Warto również dodać, iż działania edukacyjne powinny wspierać kreowanie postaw przedsiębiorczych umożliwiających w szerszej skali rozpoczęcie własnej działalności gospodarczej przez mieszkańców OR. Prowadzenie firmy wiążące się z odpowiedzialnością za decyzje biznesowe nie tylko kreuje szanse na poprawę sytuacji materialnej, ale także w naturalny sposób wymusza aktywność i kreatywność, a w ten sposób redukuje niepożądane społecznie postawy.

Konkludując można stwierdzić, iż wzmocnienie sektora edukacji na obszarze rewitalizowanym jest kluczowe w perspektywie długookresowej w kontekście rozwoju dzieci i młodzieży oraz osób dorosłych. Właściwa edukacja na wszystkich dostępnych tutaj poziomach nauczania, prowadzona z wykorzystaniem atrakcyjnych i nowoczesnych środków przekazu wiedzy jest w istocie rzeczą inwestycją w przyszłość obszaru rewitalizowanego. Stopa zwrotu z tak pojmowanej inwestycji jest wielokrotnie większa aniżeli bieżące nakłady potrzebne do jej funkcjonowania i rozwoju.

CEL 2. DYNAMIZACJA POTENCJAŁU OBSZARU REWITALIZOWANEGO DLA ROZWOJU GOSPODARCZEGO ORAZ WZMOCNIENIE POSTAW PRZEDSIĘBIORCZYCH

Sprawnie funkcjonujący lokalny system gospodarczy jest niezbędny dla poprawy jakości życia mieszkańców obszaru rewitalizowanego oraz budowy dobrobytu w długim okresie. Ponadto efektywność tkanki gospodarczej przekłada się na możliwość zaspokajania potrzeb społeczności lokalnej w zakresie dostępu do niezbędnych dóbr publicznych finansowanych przez jednostki samorządowe. Od kondycji lokalnych przedsiębiorstw zależy bowiem w dużej mierze poziom wpływów do budżetu gminy generowany przez firmy (poprzez system podatkowy), a w konsekwencji potencjał gminy do podejmowania działań rozwojowych i naprawczych, także na terenie OR. Jednocześnie zdolność do utrzymania wzrostu gospodarczego walnie przyczynia się do redukcji skali wykluczenia społecznego oraz innych niepożądanych zjawisk społecznych, a zatem wpływa na osiągnięcie ważnych celów przypisanych do sfery społecznej oraz infrastrukturalnej.

Rozwój gospodarczy obszaru rewitalizowanego rozumiany powinien być w planowanych działaniach sanacyjnych jako długofalowy proces przemian dokonujących się w lokalnym systemie ekonomicznym; przy czym proces ten dotyczy zarówno zmian ilościowych (np. wzrostu produkcji, zatrudnienia, inwestycji, dochodów), jak i towarzyszących im zmian o charakterze jakościowym (zmiany organizacji przedsiębiorstw, nowe profile działalności firm lokalnych, dostosowania kompetencyjne pod stronie pracobiorców). Równocześnie lokalna gospodarka, aby się rozwijać musi ulepszać materialne i osobowe czynniki produkcji. Wymaga też stałej akumulacji kapitału, nowych inwestycji, permanentnego doskonalenia ludzkich umiejętności i wdrażania postępu technicznego.

Podstawą każdego systemu gospodarczego jest natomiast sektor przedsiębiorstw mikro, małych i średnich, które przesądzają o strukturze lokalnej sfery ekonomicznej oraz koniunkturze na lokalnym rynku pracy. Przeprowadzona diagnoza ujawniła jednak, iż na obszarze rewitalizowanym utrzymuje się szereg barier utrudniających prowadzenie działalności gospodarczej, a przez to wzrost populacji lokalnych firm. Z tego względu konieczne jest podjęcie aktywnych działań publicznych zmierzających do wykreowania warunków sprzyjających powstawaniu nowych firm oraz umacnianiu pozycji rynkowej już działających podmiotów gospodarczych. Przemyślane działania władz lokalnych w tym zakresie mogą w

znaczący sposób przyczynić się do dynamizacji rozwoju ekonomicznego wskazanego obszaru oraz budowy jego trwałej pozycji konkurencyjnej na gospodarczej mapie regionu.

W związku z tym za konieczne należy uznać działania władz samorządowych obszaru rewitalizowanego skoncentrowane na zwiększeniu dostępności do specjalistycznych usług wspierających funkcjonowanie przedsiębiorstw oraz zakładanie nowych firm. Dlatego też konieczne jest zapewnienie lokalnym podmiotom możliwości stałych kontaktów z instytucjami otoczenia biznesu. W tym obszarze problemowym powinno to zostać uznane za priorytetowy kierunek interwencji publicznej. Ponadto należy podejmować systematyczne działania na rzecz zwiększenia atrakcyjności inwestycyjnej obszaru rewitalizowanego. Przygotowanie adekwatnej oferty inwestycyjnej stanowi warunek brzegowy dla zwiększenia ilości firm prowadzących działalność operacyjną na tym obszarze. Istotne jest również zainicjowanie przez władze lokalne sieciowych form współpracy pomiędzy przedsiębiorstwami. Możliwość efektywnej kooperacji lokalnych firm jest czynnikiem wzmacniającym ich potencjał do dalszego wzrostu. Jednocześnie konieczna jest budowa efektywnego systemu zachęt inwestycyjnych oraz systemu zachęt wspierających rozpoczęcie i prowadzenie działalności gospodarczej.

Wzmocnienie systemu gospodarczego obszaru rewitalizowanego wymaga również pobudzenia i kreowania postaw przedsiębiorczych wśród mieszkańców. Wola prowadzenia działalności gospodarczej, a przez to wzięcie indywidualnej odpowiedzialności za podejmowane decyzje, stanowi bowiem silny bodziec do wyzwolenia kreatywności i zaradności mieszkańców, a jednocześnie może być źródłem satysfakcji z sukcesu osobistego, co generuje szereg pozytywnych implikacji także w sferze społecznej na wskazanym obszarze. Wzmocnienie wiedzy mieszkańców obszaru rewitalizowanego odnośnie możliwości prowadzenia działalności gospodarczej może być katalizatorem powiększenia liczby firm działających lokalnie. Ponadto takie działania umożliwią szerszą dywersyfikację profilu działalności przedsiębiorstw, w tym zwłaszcza korzystnie wpłyną na rozwój sektora usług (w tym turystyki), co przyczyni się do lepszego zaspokajania potrzeb społeczności lokalnej. Interwencja publiczna w tej sferze powinna także koncentrować się na tworzeniu dogodnych warunków infrastrukturalnych umożliwiających rozwój działalności gospodarczej.

W rezultacie osiągnięcie tak zdefiniowanego celu wymaga realizacji adekwatnych działań na obszarze rewitalizowanym. Za szczególnie istotną przyjęto zagregowaną grupę działań zmierzających do wsparcia dla lokalnego sektora przedsiębiorczości.

Tabela 33. Skala potrzeb rewitalizacyjnych – Cel II.

Kierunki działań	Skala potrzeb (średnia, duża, bardzo duża)
Wsparcie dla przedsiębiorczości obszaru rewitalizowanego	Bardzo duża

Źródło: opracowanie własne.

Kierunek działania: Wsparcie dla przedsiębiorczości obszaru rewitalizowanego

- a) Poprawa dostępności do usług wspierających przedsiębiorstwa.
- b) Ograniczenie ryzyka delokalizacji firm poprzez budowę systemu lokalnych zachęt dla tworzenia nowych przedsiębiorstw MMŚP i rozwoju już istniejących podmiotów gospodarczych MMŚP (oraz miejsc pracy).
- c) Poprawa atrakcyjności inwestycyjnej poprzez przygotowanie terenów przeznaczonych do inwestycji.
- d) Kreowanie i wsparcie postaw przedsiębiorczych, w tym zwłaszcza w sektorze usługowym (np. turystyka) oraz rozwój oferty szkoleń z zakresu prowadzenia działalności gospodarczej.

Wsparcie dla przedsiębiorstw oraz osób zainteresowanych rozpoczęciem działalności gospodarczej powinno obejmować przede wszystkim poprawę dostępności do niezbędnych usług specjalistycznych (prawnych, księgowych, finansowych, marketingowych). Z tego względu niezwykle przydatnym instrumentem pobudzania lokalnej przedsiębiorczości może być szerszy dostęp do instytucji otoczenia biznesu działających na tym obszarze oraz w sub-regionie. Instytucja ta pełni bowiem wiodącą rolę w zakresie dystrybucji kluczowych usług okołobiznesowych i w ten sposób potrafią skutecznie stymulować rozwój sektora przedsiębiorstw. W połączeniu z wykreowaniem lokalnego systemu zachęt (finansowych i pozafinansowych) dla tworzenia nowych firm oraz atrakcyjnej oferty inwestycyjnej możliwa

stanie się dyfuzja przedsiębiorczości w zdecydowanie szerszej skali na obszarze rewitalizowanym oraz wykreowanie lokalnych centrów aktywności ekonomicznej. Szczególnym polem wsparcia powinien stać się sektor usługowy (np. w branży turystycznej), który wykazuje na terenie OR znaczące deficyty (implikując brak możliwości reakcji na popyt zgłaszany przez społeczność lokalną oraz przez klientów zewnętrznych). Dlatego konieczne są także realne działania zamierzające do wsparcia dywersyfikacji profilu działalności lokalnych firm. W rezultacie niezbędne jest podjęcie działań ukierunkowanych na zwiększenie wiedzy i umiejętności praktycznych mieszkańców tego terenu w zakresie prowadzenia działalności gospodarczej. W tym kontekście niezwykle użyteczne jest położenie nacisku na działania promujące (i informujące) o formach prowadzenia aktywności rynkowej oraz funkcjonowania przedsiębiorstw sektora MMSP. We współczesnych warunkach gospodarowania niezwykle ważne jest także podjęcie działań publicznych inicjujących oraz wspierających współpracę pomiędzy lokalnymi przedsiębiorstwami. Liczne efekty synergii wywołane wzajemnym współdziałaniem podmiotów gospodarczych przyczynią się do wzmocnienia konkurencyjności OR.

CEL 3. MODERNIZACJA I ROZWÓJ INFRASTRUKTURY W CELU POPRAWY JEJ FUNKCJONALNOŚCI ORAZ ZWIĘKSZENIA UŻYTECZNOŚCI DLA SPOŁECZNOŚCI OBSZARU REWITALIZOWANEGO

Kluczowym polem interwencji publicznej w procesie rewitalizacji wskazanego obszaru jest niewątpliwie sfera infrastrukturalna. Bez odpowiednio rozwiniętej i zmodernizowanej bowiem infrastruktury (w różnych jej wymiarach) nie jest możliwe osiągnięcie założonych priorytetów w innych sferach funkcjonowania tego obszaru.

Opracowana diagnoza wykazała, iż na terenie obszaru rewitalizowanego ujawniają się liczne potrzeby związane z wielowymiarową poprawą i rozbudową dostępnej tutaj infrastruktury. Przede wszystkim konieczne jest podjęcie działań skoncentrowanych na modernizacji licznych obiektów budowlanych (budynków publicznych i budynków mieszkalnych oraz obiektów zabytkowych). Skala bowiem degradacji tkanki materialnej na tym terenie jest znacząca i wymaga pilnych nakładów finansowych. Utrzymujący się obecnie stan infrastruktury budowlanej znacząco obniża komfort jej użytkowania oraz generuje poważne koszty. Warto jednak podkreślić, iż obok nakładów przeznaczanych na przywrócenie funkcjonalności

budynków, zapewnienie ich bezpiecznej eksploatacji oraz poprawę parametrów energetycznych, konieczne jest także przystosowanie obiektów budowlanych do potrzeb osób starszych i niepełnosprawnych. Liczne bariery architektoniczne utrudniają dostęp do instytucji publicznych wskazanym grupom oraz zmniejszają wyraźnie komfort życia na obszarze rewitalizowanym. Ponadto przedmiotowy cel zorientowany jest również na restaurację stanu architektonicznego i urbanistycznego przestrzeni miejskiej. Postulowane są w związku z tym (zgodnie z oczekiwaniami samych mieszkańców) nakłady na poprawę stanu i funkcjonalności obszarów publicznie dostępnych, także dla ruchu turystycznego. Ważnym i potrzebnym polem interwencji publicznej w sferze infrastrukturalnej są także działania zorientowane na poprawę stanu lokalnych obiektów zabytkowych na terenie obszaru rewitalizowanego. Działanie te są niezbędne dla zwiększenia atrakcyjności turystycznej tego terenu, a przez to mają wpływ na możliwości rozwoju sektora usług lokalnie (co z kolei może w znaczący sposób wzmocnić sferę ekonomiczną OR). Ponadto umożliwią właściwą ochronę dziedzictwa kulturowego na tym terenie.

Kluczowym celem w tym obszarze problemowym musi być także zestaw działań koncentrujących się na rozbudowie infrastruktury sprzyjającej integracji społecznej. Konieczne jest zatem ponoszenie nakładów inwestycyjnych na budowę adekwatnych do tej funkcji obiektów (np. świetlic lub klubów mieszkańca/seniora), a także tworzenie miejsc dla działalności organizacji pozarządowych. Podejście takie umożliwi podejmowanie w szerszym zakresie wspólnych inicjatyw lokalnych oraz szerszy dostęp do oferty kulturalnej społeczności lokalnej. W tym zestawie działań konieczne jest również rozbudowanie i modernizacja infrastruktury edukacyjnej. Wsparcie dla lepszego wyposażenia istniejących instytucji edukacyjnych, ich modernizacja i rozbudowa (poprzez stworzenie specjalistycznych pracowni tematycznych w szkołach) oraz tworzenie nowych placówek (zwłaszcza szkół o profilu zawodowym) stanowi fundament projektowania zmian strukturalnych na obszarze rewitalizowanym w długim okresie. Ponadto konieczna jest poprawa dostępności do edukacji i opieki przedszkolnej, która również może być osiągnięta poprzez adekwatne nakłady inwestycyjne w lokalnym sektorze edukacji. W tym kontekście należy również wyeksponować konieczność wydatkowania środków na stworzenie kompleksowej infrastruktury niezbędnej dla zapewnienia opieki osobom starszym.

Ważnym polem interwencji publicznej powinno być także działanie na rzecz zwiększenia ilościowego i jakościowego zagospodarowanych terenów zielonych. Dostęp do infrastruktury czasu wolnego oraz rekreacyjnej i sportowej (dla dzieci, młodzieży, seniorów, a także osób dorosłych oraz turystów) należy uznać za ważny element w strategii podnoszenia jakości życia na obszarze rewitalizowanym oraz zwiększania jego atrakcyjności, w tym atrakcyjności turystycznej.

Zasadniczym polem interwencji publicznej w ramach przedmiotowego celu jest także konieczność rozbudowy istniejącej sieci dystrybucji usług komunalnych. Zwłaszcza infrastruktura techniczna związana z kanalizacją, w tym kanalizacją deszczową, wymaga pilnej rozbudowy. Ponadto konieczne są inwestycje w zakresie rozwoju sieci ciepłowniczej oraz gazu ziemnego. Jednocześnie nadal są odczuwalne potrzeby mieszkańców oraz przedsiębiorstw w zakresie dostępu do wysokiej jakości sieci teleinformatycznych, w tym do szerokopasmowego Internetu. Z uwagi na specyfikę współczesnego modelu gospodarowania oraz procesów konkurencji dostęp do nowoczesnej infrastruktury informatycznej jest niezbędny dla osiągnięcia stabilnej pozycji rynkowej.

Priorytetem w ramach poprawy stanu infrastruktury na obszarze rewitalizowanym z naturalnych względów jest również konieczność modernizacji i poprawy jakości dróg oraz ciągów komunikacyjnych wraz z niezbędną infrastrukturą towarzyszącą. Bez zapewnienia odpowiedniej dostępności, a zatem możliwości wykorzystania środków transportu drogowego (publicznego i prywatnego) nie będzie możliwe zdynamizowanie rozwoju gospodarczego, poprawa sytuacji na rynku pracy poprzez zwiększenie mobilności pracowników oraz wzrost jakości życia mieszkańców. Specyfika lokalizacji OR wymaga także znaczącej poprawy połączeń komunikacyjnych z lokalnymi i sub-regionalnymi centrami aktywności ekonomicznej. Ponadto rozwój infrastruktury drogowej jest kluczowy w kontekście rozwoju ruchu turystycznego na OR. W związku z tym konieczna jest budowa systemu ścieżek rowerowych oraz tras i szlaków turystycznych, w tym także przygotowanie odpowiednich oznaczeń i zaplecza informacyjnego.

Należy podkreślić, iż osiągnięcie standardów zrównoważonego rozwoju na obszarze rewitalizowanym wymaga również inwestycji w infrastrukturę umożliwiającą poszanowanie walorów lokalnego środowiska naturalnego. Dlatego też konieczne są nakłady na termomodernizację budynków, modernizację efektywności kosztowej oświetlenia ulicznego,

wskazaną wcześniej sieć kanalizacyjną oraz sieć dystrybucji ciepła i gazu ziemnego (uznawanego generalnie jako paliwo bardziej ekologiczne) oraz rozwój efektywnej infrastruktury odbioru i selekcji odpadów. Warto podkreślić, iż równolegle do rozwoju „twardej” infrastruktury w poszczególnych jej wymiarach funkcjonalnych, konieczne są także wdrożenia bardziej efektywnych modeli organizacji produkcji i dystrybucji lokalnych dóbr publicznych.

W rezultacie osiągnięcie wskazanego celu wymaga realizacji komplementarnych wobec siebie oraz pozostałych sfer kierunków działań na obszarze rewitalizowanym. Na podstawie przygotowanej diagnozy wraz z udziałem interesariuszy procesu rewitalizacji określono dla realizacji wskazanego celu trzy zasadnicze kierunki działań odnoszące się do poprawy stanu przestrzeni obszaru rewitalizowanego, poprawy dostępności komunikacyjnej oraz poprawy stanu lokalnego środowiska naturalnego.

Tabela 34. Skala potrzeb rewitalizacyjnych – Cel III.

Kierunki działań	Skala potrzeb (średnia, duża, bardzo duża)
Poprawa stanu przestrzeni obszaru rewitalizowanego	Bardzo duża
Poprawa dostępności komunikacyjnej obszaru rewitalizowanego	Bardzo duża
Poprawa stanu środowiska naturalnego obszaru rewitalizowanego poprzez rozwój kluczowej infrastruktury	Bardzo duża

Źródło: opracowanie własne.

Kierunek działania: Poprawa stanu przestrzeni obszaru rewitalizowanego

- a) Renowacja, budowa, przebudowa, rozbudowa i remont budynków mieszkalnych oraz budynków instytucji publicznych.
- b) Renowacja obiektów zabytkowych.
- c) Rozwój bazy noclegowej i sportowo-rekreacyjnej dla celów turystycznych.
- d) Wsparcie dla tworzenia centrów integracji społecznej.

- e) Przystosowanie infrastruktury do potrzeb osób niepełnosprawnych oraz starszych.
- f) Rozwój infrastruktury w zakresie edukacji i opieki nad dziećmi oraz opieki nad seniorami.
- g) Rozbudowa i modernizacja infrastruktury czasu wolnego, w tym infrastruktury rekreacyjnej i turystycznej dla dzieci, osób dorosłych i seniorów.
- h) Rozwój i poprawa stanu obiektów małej architektury oraz zagospodarowanych terenów zielonych.
- i) Rozwój sieci teleinformatycznej i zwiększenie jej dostępności, w tym zwłaszcza szerokopasmowego Internetu.

Poprawa stanu przestrzeni obszaru rewitalizowanego powinna zostać osiągnięta przez zestaw zdywersyfikowanych działań sanacyjnych. Przede wszystkim konieczna jest renowacja i modernizacja budynków mieszkalnych oraz publicznych, a także ich przystosowanie do potrzeb osób starszych oraz niepełnosprawnych. Zwiększenie funkcjonalności, komfortu eksploatacji oraz poprawa bezpieczeństwa użytkowania tej części infrastruktury jawi się jako niezbędna dla podniesienia jakości życia na wskazanym terenie. W tej wiązce działań konieczne są także nakłady inwestycyjne na rozbudowę istniejącej bazy noclegowej dla potrzeb turystyki. Obecna dostępność tego rodzaju obiektów jest niewystarczająca (oraz często nie posiada odpowiedniego standardu usług), co hamuje napływ turystów zarówno krajowych, jak również zagranicznych. Konieczne są także realne nakłady na restaurację obiektów zabytkowych.

Ponadto rozwój infrastruktury społecznej poprzez inwestycje w centra integracji społeczności lokalnej (kluby mieszkańca i seniora) oraz centra kultury stanowią silnie pożądany atrybut planowanego procesu rewitalizacji. Konieczny jest także rozwój infrastruktury czasu wolnego oraz infrastruktury rekreacyjnej i sportowej umożliwiający w ten sposób wdrożenie aktywnego modelu spędzania czasu, integrację lokalnej społeczności oraz absorpcję ruchu turystycznego. Dlatego też ważnym polem działań powinno być również zagospodarowanie terenów zielonych oraz budowa nowych obiektów sportowych (np. basenu) lub rozwój obiektów istniejących (np. rozwój infrastruktury dla narciarstwa).

W tym kontekście należy szczególnie wyeksponować potrzebę podjęcia działań zmierzających do rozwoju infrastruktury edukacyjnej. Konieczne jest inwestowanie środków zarówno w modernizację istniejących placówek oświatowych wraz z ich lepszym wyposażeniem w niezbędny sprzęt dydaktyczny (w tym utworzenie specjalistycznych szkolnych pracowni tematycznych), jak również w budowę nowych instytucji edukacyjnych o profilu zawodowym. Jednocześnie ważnym polem interwencji publicznej w przedmiotowym obszarze muszą być nakłady na rozwój infrastruktury związanej z zapewnieniem edukacji i opieki dla najmłodszych dzieci oraz seniorów. Stąd też konieczna jest poprawa dostępności do żłobków, przedszkoli oraz ośrodków świadczących profesjonalną opiekę nad osobami starszymi, umożliwiającą także łatwiejsze godzenie obowiązków zawodowych z rodzinnymi lokalnymi gospodarstwami domowymi.

Z uwagi na obserwowaną obecnie degradację licznych obiektów architektonicznych, w tym obiektów zabytkowych oraz występujące tereny zaniedbane na obszarze rewitalizowanym, konieczne jest podjęcie działań przywracających ład w przestrzeni publicznej oraz zwiększający jej funkcjonalność i atrakcyjność. Dlatego też konieczne jest rozpoczęcie inwestycji przywracających ład i estetykę w przestrzeni publicznej. Poprawa stanu przestrzeni obszaru rewitalizowanego przyczyni się bowiem także do wyeksponowania jego naturalnych walorów oraz zapewni zwiększony napływ turystów.

Ponadto konieczne są działania umożliwiające dalszy rozwój sieci teleinformatycznych na tym terenie. W dobie gospodarki i społeczeństwa cyfrowego, dostęp w szczególności do sieci szerokopasmowego Internetu zmniejsza ryzyko wykluczenia oraz umożliwia dostęp do szeregu dóbr publicznych. Jednocześnie rozwój wskazanej infrastruktury teleinformatycznej jest kluczowy dla działających lokalnie podmiotów gospodarczych. W istocie rzeczy znacząca część aktywności przedsiębiorstw (m.in. obsługa klienta czy też współpraca z kontrahentami) została dzisiaj bowiem relokowana do sieci cyfrowych.

Kierunek działania: Poprawa dostępności komunikacyjnej OR

- a) Poprawa stanu zdegradowanych dróg lokalnych, ciągów komunikacyjnych, chodników, oświetlenia i oznakowania w celu poprawy bezpieczeństwa.
- b) Poprawa połączeń komunikacyjnych z lokalnymi i sub-regionalnymi centrami aktywności ekonomicznej.

- c) Zwiększenie ilości i długości ścieżek oraz tras rowerowych.
- d) Poprawa systemu oznaczeń tras i szlaków turystycznych.

Niewątpliwie ważnym polem interwencji publicznej w ramach projektowanych zmian sanacyjnych na obszarze rewitalizowanym jest także zestaw działań zmierzających do poprawy jego dostępności komunikacyjnej. W związku z tym konieczne jest podniesienie poziomu nakładów inwestycyjnych na poprawę stanu dróg lokalnych oraz ciągów komunikacyjnych. Nakłady odtworzeniowe związane z naprawą nawierzchni oraz budowa infrastruktury towarzyszącej, w tym poprawa oznakowania połączeń drogowych oraz oświetlania (zwłaszcza przejść dla pieszych), muszą stanowić niezbędny zestaw kierunków działań dla lokalnych władz samorządowych. Wskazana aktywność pozwoli również na poprawę dostępności obszaru rewitalizowanego środkami transportu zbiorowego. Jest to szczególnie istotne z uwagi na konieczność zwiększenia mobilności lokalnych zasobów ludzkich (w korelacji z wymogami rynku pracy). Zwłaszcza poprawa połączeń komunikacyjnych z sub-regionalnymi centrami aktywności ekonomicznej powinna zostać uznana za kluczowy obszar interwencji publicznej.

Jednocześnie ważne jest w tym obszarze problemowym rozbudowanie infrastruktury parkingowej, co także przekłada się na zwiększenie dostępności komunikacyjnej obszaru rewitalizowanego. Należy dodać, iż w obrębie działań komunikacyjnych bardzo istotnym działaniem jest również zwiększenie długości oraz ilości dostępnych ścieżek rowerowych, miejsc postojowych dla rowerów, a także długości tras i szlaków turystycznych (wraz z odpowiednim oznakowaniem). Tego rodzaju infrastruktura sprzyja nie tylko zwiększeniu dostępności komunikacyjnej obszaru rewitalizowanego, ale także umożliwia implementację w szerszym zakresie przyjaznych środowisku modeli zachowań (np. popularyzacja roweru jako środka transportu) oraz pozwala na dynamizację ruchu turystycznego.

Kierunek działania: Poprawa stanu środowiska naturalnego obszaru rewitalizowanego poprzez rozwój kluczowej infrastruktury:

- a) Wsparcie dla termomodernizacji budynków mieszkalnych i publicznych;
- b) Wsparcie dla wykorzystania proekologicznych rozwiązań (technicznych i organizacyjnych) w sferze ogrzewania budynków;

- c) Wsparcie dla działań zmierzających do ograniczenia emisji szkodliwych substancji do atmosfery;
- d) Rozwój sieciowej infrastruktury technicznej obszaru rewitalizowanego, w szczególności sieci wod-kan, kanalizacji deszczowej oraz gazowej.

Przeprowadzona diagnoza dla obszaru rewitalizowanego wykazała, iż konieczne jest również podjęcie działań skoncentrowanych na poprawie stanu środowiska naturalnego. Ta grupa działań musi być bezpośrednio i silnie powiązana z ogólną aktywnością w sferze infrastrukturalnej.

Przede wszystkim konieczne jest podjęcie działań zmierzających do kompleksowej termomodernizacji budynków mieszkalnych oraz użyteczności publicznej. Osiągnięcie wymaganych obecnie parametrów w zakresie efektywności cieplnej przyczyni się bowiem bezpośrednio do mniejszej konsumpcji energii (a przez to paliw wykorzystywanych do ogrzewania budynków) i w konsekwencji poprawi stan lokalnego środowiska naturalnego (w wyniku niższej emisji substancji szkodliwych). Jednocześnie wskazana termomodernizacja umożliwi racjonalizację kosztów eksploatacji oraz poprawi komfort użytkowania obiektów budowlanych. Działaniom tym powinna również towarzyszyć aktywność na rzecz implementacji proekologicznych rozwiązań w zakresie organizacji dystrybucji energii cieplnej.

Na obszarze rewitalizacji zidentyfikowano także konieczność dalszej rozbudowy sieci dystrybucji kluczowych usług komunalnych. W szczególności niezwykle ważny jest dalszy rozwój sieci kanalizacyjnej, w tym kanalizacji deszczowej oraz przesyłu ciepła i gazu. W obu przypadkach, niezbędne nakłady inwestycyjne przyczynią się bezpośrednio do poprawy parametrów środowiskowych na analizowanym obszarze. Ponadto konieczna jest dalsza rozbudowa sieci zbierania i selekcji odpadów, umożliwiająca wdrożenie przynajmniej kilku wybranych elementów przyjaznego środowiska tzw. systemu gospodarki zamkniętej (zakładającego minimalizację wpływu na środowisko naturalne człowieka poprzez powtórne wykorzystanie określonych produktów/surowców).

Komplementarność celów i kierunków rewitalizacji z dokumentami zawierającymi cele rozwojowe

Dokonano powiązania przyjętych celów rewitalizacyjnych ze Strategia ZIT Aglomeracji Wałbrzyskiej 2014-2020.

Komplementarność zaproponowanych kierunków działań wobec wspomnianego dokumentu zawiera poniższa tabela.

Tabela 35. Powiązania z dokumentami strategicznymi i planistycznymi.

Cel rewitalizacji	Strategia ZIT Aglomeracji Wałbrzyskiej 2014-2020
Cel 1. PODNIESIENIE POZIOMU ŻYCIA MIESZKAŃCÓW OBSZARU REWITALIZOWANEGO POPRZEZ DZIAŁANIA W ZAKRESIE INTEGRACJI I AKTYWIZACJI SPOŁECZNEJ.	Cel rozwojowy 2. Atrakcyjne środowisko zamieszkania i pracy Priorytety 2.3-2.8
Cel 2. DYNAMIZACJA POTENCJAŁU OBSZARU REWITALIZOWANEGO DLA ROZWOJU GOSPODARCZEGO ORAZ WZMOCNIENIE POSTAW PRZEDSIĘBIORCZYCH	Cel rozwojowy 1. Dynamiczna gospodarka i innowacyjna przedsiębiorczość Priorytet 1.1. Tworzenie atrakcyjnych warunków inwestowania oraz inkubacja firm innowacyjnych
Cel 3. MODERNIZACJA I ROZWÓJ INFRASTRUKTURY W CELU POPRAWY JEJ FUNKCJONALNOŚCI ORAZ ZWIĘKSZENIA UŻYTECZNOŚCI DLA SPOŁECZNOŚCI OBSZARU REWITALIZOWANEGO	Cel rozwojowy 2. Atrakcyjne środowisko zamieszkania i pracy Priorytety 2.1 – 2.9.

Źródło: opracowanie własne

Spójność celów i problemów

Jednym z elementów prac nad LPR w gminie Lubawka była diagnoza głównych problemów występujących na obszarze rewitalizacji. Identyfikacja problemów bazowała na analizie mierników rozwoju oraz danych wynikających z ankiet i była przedmiotem prac Zespołu ds. Rewitalizacji w trakcie warsztatów. Wykorzystując metodę partycypacji społecznej połączonej z moderowaną dyskusją ustalono najważniejsze problemy, które następnie zostały pogrupowane i zaakceptowane przez Zespół ds. Rewitalizacji. W dalszej kolejności

zdiagnozowane problemy służyły jako podstawa do ustalenia Celów programu. Poniżej przedstawiono tabelę, w której zaprezentowano logikę interwencji LPR, która dowodzi, że zaproponowane cele LPR zostały sformułowane na podstawie zdiagnozowanych problemów i są z nimi spójne. Literą X w tabeli oznaczono problemy adekwatne do zaproponowanych celów LPR w gminie Lubawka.

Tabela 36. Matryca problemów i celów

Problemy	Cel 1	Cel 2	Cel 3
Bezrobocie występujące na OR	X	X	
Problem wykluczenia społecznego na OR	X		
Niska aktywność mieszkańców OR	X		
Patologie społeczne na OR	X		
Niski stopień przedsiębiorczości na terenie OR		X	
Niewystarczające wsparcie rozwoju przedsiębiorczości		X	
Bariery rozwoju przedsiębiorczości OR		X	
Niedostateczna infrastruktura sieciowa			X
Niedostateczna infrastruktura komunikacyjna			X
Zdekapitalizowana infrastruktura mieszkaniowa			X
Niedostateczna infrastruktura turystyczna		X	X
Niska jakość infrastruktury i terenów publicznych OR			X

Źródło: opracowanie własne.

6. Rozdział: Indykatywne ramy finansowe

Indykatywne ramy finansowe realizacji Lokalnego Programu Rewitalizacji Gminy Lubawka wynikają ze zgłoszonych i zaakceptowanych przedsięwzięć i projektów rewitalizacyjnych. Projekty/przedsięwzięcia zostały zgłoszone przez interesariuszy rewitalizacji w procedurze otwartego naboru z wykorzystaniem ankiety projektu rewitalizacyjnego. O możliwości zgłaszania projektów wnioskodawcy zostali poinformowani za pośrednictwem strony internetowej gminy. System informatyczny służący do zgłaszania projektów / przedsięwzięć został udostępniony pod adresem <https://www.webankieta.pl/ankieta/295057/fiszka-lubawka.html>. Przyjęta przez Gminę Lubawka procedura naboru była przejrzysta, powszechnie dostępna i niedyskryminująca. W związku z przyjętą metodologią uspołecznienia procesu przygotowania LPR, po zakończeniu naboru, lista projektów/przedsięwzięć została przekazana Zespołowi ds. Rewitalizacji i była przedmiotem dyskusji w trakcie warsztatów. W wyniku ustaleń Zespołu ds. Rewitalizacji nabór projektów został przedłużony w celu uzyskania dodatkowych projektów / przedsięwzięć potrzebnych do osiągnięcia pożądanego efektu rewitalizacji. W dalszej kolejności zgłoszone przedsięwzięcia / projekty rewitalizacyjne zostały poddane analizie ze względu na ich kwalifikowalność do realizacji. Brano pod uwagę: realizację celów LPR, skalę oddziaływania na obszar rewitalizacji oraz harmonogram wdrażania. Na tej podstawie opracowano listę A i B przedsięwzięć / projektów rewitalizacyjnych. Lista A odnosi się do działania 6.3. Rewitalizacja zdegradowanych obszarów RPO WD 2014 -2020. Lista B zawiera pozostałe kwalifikujące się przedsięwzięcia / projekty. Lista A i lista B przedsięwzięć / projektów rewitalizacyjnych stanowi załącznik nr 1 i 2 do Lokalnego Programu Rewitalizacji Gminy Lubawka. Podsumowanie wartości zgłoszonych projektów tworzy indykatywne ramy finansowe lokalnego programu rewitalizacji.

Tabela 37. Indykatywne ramy finansowe lokalnego programu rewitalizacji gminy [PLN]

Cel LPR	Źródła finansowania				Razem
	Lista A		Lista B		
	Śr. Zewnętrzne	Śr. Własne	Śr. Zewnętrzne	Śr. Własne	
Cel nr 1			182 178,74	32 149,19	214 327,93
Cel nr 2					-
Cel nr 3	2 090 051,02	370 832,53	6 716 591,21	1 897 189,88	11 074 664,64
Ogółem	2 090 051,02	370 832,53	6 898 769,95	1 929 339,07	11 288 992,57

Źródło: opracowanie własne.

Komplementarność projektów/przedsięwzięć rewitalizacyjnych

Kompleksowe zaplanowanie działań rewitalizacyjnych, mających na celu wyprowadzenie obszaru ze stanu kryzysowego, wymaga uwzględnienia komplementarności pomiędzy projektami/przedsięwzięciami w wymiarze przestrzennym, problemowym, proceduralno-instytucjonalnym, międzyokresowym, a także finansowym. Zapewnienie kompleksowej i zintegrowanej interwencji przyczyni się do wzajemnej synergii projektów/przedsięwzięć rewitalizacyjnych oraz synchronizacji efektów ich oddziaływania na sytuację kryzysową w obszarze rewitalizacji. W przypadku niniejszego dokumentu komplementarność stanowiła czynnik warunkujący umieszczenie projektów/przedsięwzięć rewitalizacyjnych na liście A lub B.

W tym miejscu należy zaznaczyć, że LPR jest dokumentem wieloletnim, a projekty / przedsięwzięcia mogą być zgłaszane na każdym etapie jego wdrażania. Część projektów / przedsięwzięć zostanie zgłoszona po zatwierdzeniu LPR, co wynika między innymi z: gotowości do realizacji, dostępności środków, konieczności ustanowienia partnerstwa. Oznacza to, że komplementarność należy rozpatrywać i oceniać również, a może przede wszystkim, w zakresie mechanizmów zapewniających jej występowanie.

Poniżej opisano komplementarność wg obszarów wskazanych w Wytycznych Ministerstwa Rozwoju.

1. Komplementarność przestrzenna – mechanizm zapewniający komplementarność przestrzenną to warunek, że podstawowym miejscem realizacji lub oddziaływania projektów / przedsięwzięć jest obszar rewitalizacji. W trakcie tworzenia LPR brano pod uwagę wzajemne przestrzenne powiązania pomiędzy projektami / przedsięwzięciami, również po to, aby oddziaływały one na cały obszar rewitalizacji. Realizowane to było między innym przez Zespół ds. Rewitalizacji w trakcie warsztatów. Komplementarność przestrzenna między poszczególnymi projektami / przedsięwzięciami rewitalizacyjnymi była weryfikowana na podstawie pkt. 6 Formularza projektu - przedsięwzięcia rewitalizacyjnego, stanowiącego załącznik do niniejszego dokumentu.
2. Komplementarność problemowa – mechanizm zapewniający komplementarność problemową to warunek kwalifikowania do LPR tylko takich projektów, które realizują

strategię i dzięki temu rozwiązują zidentyfikowane na obszarze rewitalizowanym problemy. Wszystkie przedsięwzięcia wpisują się w cele i kierunki działań rewitalizacyjnych, które zostały wyznaczone na podstawie zdiagnozowanych problemów. W związku z powyższym wszystkie projekty / przedsięwzięcia rewitalizacyjne są odpowiedzią na zdiagnozowane problemy i powinny doprowadzić do realizacji wizji opisanej w LPR. Na etapie tworzenia listy A i B wzajemne dopełnianie tematyczne poszczególnych projektów/przedsięwzięć rewitalizacyjnych zgłoszonych przez interesariuszy procesu było weryfikowana na podstawie pkt. 10 Formularza projektu - przedsięwzięcia rewitalizacyjnego, stanowiącego załącznik do niniejszego dokumentu. Wzajemne dopełnianie się tematyczne projektów / przedsięwzięć będzie analizowane również dla nowo zgłaszanych projektów / przedsięwzięć do roku 2023. Jednocześnie warto zaznaczyć, że system realizacji LPR zapewnia powiązanie działań rewitalizacyjnych ze strategicznymi decyzjami gminy, między innymi poprzez uwzględnienie kluczowej roli Rady Miejskiej, Burmistrza oraz Zespołu ds. Rewitalizacji we wdrażaniu Programu.

3. Komplementarność proceduralno / instytucjonalna – mechanizm zapewniający ten rodzaj komplementarności został zapewniony dzięki uwzględnieniu w dokumencie kluczowych podmiotów zaangażowanych w proces wdrażania LPR (Rada Miejska, Burmistrz, Zespół ds. Rewitalizacji) oraz adekwatnych procedur w zakresie zarządzania. Warto podkreślić, że zaprojektowane procedury umożliwią koordynację rewitalizacji ze strategicznymi zamierzeniami gminy. Ponadto na etapie przygotowywania LPR wszystkie projekty zostały zebrane i zatwierdzone w ramach przejrzystej, powszechnie dostępnej i niedyskryminującej procedury. Zgłoszone projekty były przedmiotem opinii Zespołu ds. Rewitalizacji co gwarantowało prawidłowe uspołecznienie procesu i jednocześnie umożliwiło uwzględnienie aspektu komplementarności problemowej i przestrzennej.
4. Komplementarność międzyokresową – zgodnie z Wytycznymi MR mechanizmem zapewniającym komplementarność międzyokresową jest właściwe ukierunkowanie wsparcia przez IZ RPO WD 2014 – 2020, które uwzględnia doświadczenia wynikające z poprzedniego okresu programowania, w tym wnioski wynikające z ewaluacji. Na etapie przygotowywania LPR uwzględniono Wytyczne IZ RPO WD w zakresie zasad

przygotowania lokalnych programów rewitalizacji m.in. poprzez opracowanie Listy A i B projektów / przedsięwzięć rewitalizacyjnych. Komplementarność międzyokresowa dotyczy również działań rewitalizacyjnych podejmowanych przez Gminę Lubawka. W latach 2007-2013, w ramach poprzedniego Lokalnego Programu Rewitalizacji Miasta Lubawka, realizowane były projekty pn.: „Rewitalizacja budynków w centrum miasta Lubawka” oraz „Aktywizacja zawodowa i społeczna mieszkańców gminy Lubawka”. Komplementarność międzyokresowa występuje w aspekcie terytorialnym (obszar realizacji projektów w części pokrywający się z wyznaczonym obszarem rewitalizacji – podobszar Lubawka, na którym będą realizowane projekty i przedsięwzięcia rewitalizacyjne) oraz merytorycznym (w ramach aktualnie programowanego procesu rewitalizacji realizowane będą projekty i przedsięwzięcia rewitalizacyjne o podobnych celach i zakresach – dotyczące zarówno aktywizacji mieszkańców OR jak i modernizacji infrastruktury znajdującej się na OR ze szczególnym uwzględnieniem budynków o przeznaczeniu mieszkaniowym).

5. Komplementarność Finansowa – mechanizm zapewniający komplementarność finansową jest realizowany poprzez przyjętą na etapie tworzenia LPR zasadę, że zgłoszone do realizacji przedsięwzięcia / projekty będą aplikować o środki pochodzące z Europejskiego Funduszu Społecznego oraz Europejskiego Funduszu Rozwoju Regionalnego. Przedsięwzięcia/projekty rewitalizacyjne będą finansowane również z innych źródeł niż ww. fundusze zapewniając tym samym komplementarność finansową pomiędzy programami operacyjnymi oraz środkami polityk i instrumentów krajowych. Dysponentami środków są odpowiednie instytucje zarządzające, które w systemie naborów przewidziały określone preferencje dla przedsięwzięć / projektów rewitalizacyjnych. Ponadto wnioskodawcy projektów rewitalizacyjnych zabezpieczą niezbędne do współfinansowania środki własne co zapewni komplementarność finansową pomiędzy prywatnymi i publicznymi źródłami finansowania. W poniższej tabeli zaprezentowano zestawienie kwot przedsięwzięć / projektów rewitalizacyjnych obrazujących komplementarność finansową.

Tabela 38. Komplementarność źródeł finansowania [PLN]

Komplementarne źródła finansowania	Wartość wsparcia	Środki publiczne/prywatne
EFRR	8 381 642,23	2 193 022,41
EFS	75 078,74	13 249,19
Inne źródła finansowania	532 100,00	93 900,00

Źródło: opracowanie własne.

7. Rozdział: System realizacji Lokalnego Programu Rewitalizacji

Struktura zarządzania

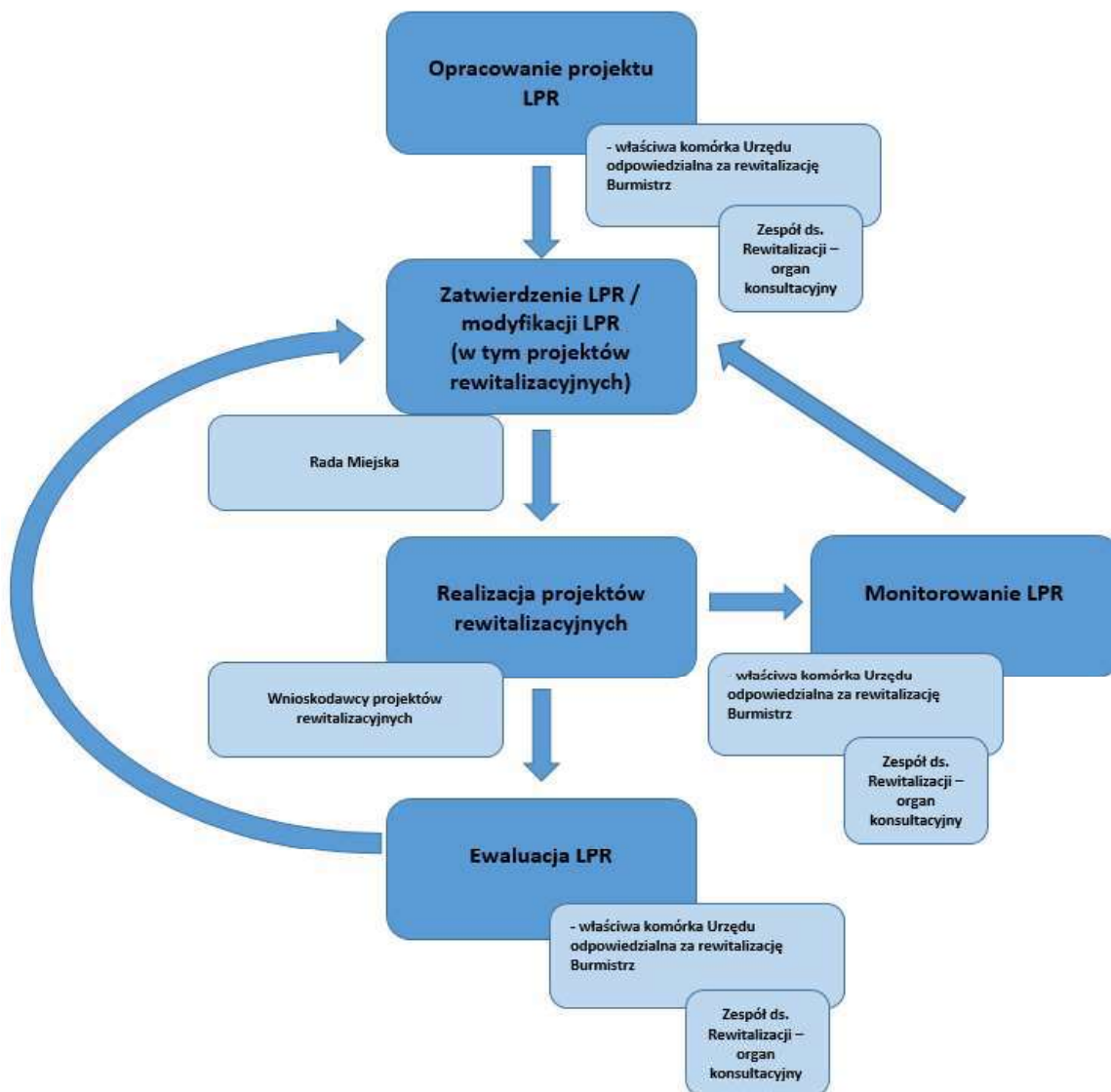
1. W zarządzanie procesem rewitalizacji zaangażowane są następujące podmioty:
 - Rada Miejska w Lubawce
 - Burmistrz Miasta Lubawka
 - W imieniu interesariuszy rewitalizacji Zespół ds. Rewitalizacji Gminy Lubawka,
 - Właściwa komórka urzędu odpowiedzialna za rewitalizację, tj. Referat Inwestycji, Gospodarki Komunalnej i Przestrzennej Urzędu Miasta.
 - W imieniu interesariuszy podmioty/ osoby realizujące projekty rewitalizacyjne⁸,
2. Zespół ds. Rewitalizacji jest społecznym organem konsultacyjnym Burmistrza Miasta Lubawka w zakresie rewitalizacji, powoływany na czas przygotowania i realizacji lokalnego programu rewitalizacji (zwanego dalej LPR). Zespół ds. Rewitalizacji wspiera proces rewitalizacji poprzez wiedzę, doświadczenie oraz znajomość problemów społecznych, gospodarczych, środowiskowych, przestrzenno-funkcjonalnych oraz technicznych.
3. Zespół ds. Rewitalizacji powołany został zarządzeniem Burmistrza Miasta Lubawka nr 77/2017 z dnia 08.06.2017 r., szczegółowy tryb pracy Zespołu ds. Rewitalizacji określa regulamin Zespołu ds. Rewitalizacji stanowiący załącznik do przedmiotowego zarządzenia.
4. Do zadań Zespołu ds. Rewitalizacji należy współpraca w zakresie:
 - a. Diagnozowania obszarów zdegradowanych oraz wyznaczania terenów rewitalizacji,
 - b. Priorytetyzacji problemów dotyczących obszar rewitalizacji,
 - c. Definiowania celów i kierunków działań procesu rewitalizacji,
 - d. Monitorowania i oceny wdrażania LPR.

⁸ Przez podmioty/ osoby realizujące projekty rewitalizacyjne rozumie się podmioty/ osoby wskazane jako Wnioskodawcy w projektach rewitalizacyjnych. W przypadku projektów, w których Wnioskodawcą jest Gmina, pod pojęciem podmiotu realizującego należy rozumieć właściwą komórkę Urzędu, odpowiedzialną za realizację projektu.

5. Obsługę administracyjną Zespołu ds. Rewitalizacji zapewnia właściwa komórka urzędu odpowiedzialna za rewitalizację.
6. Do zadań ww. Komórki urzędu w zakresie, o którym mowa w pkt 5, należy:
 - a) Prowadzenie spraw organizacyjnych Zespołu ds. Rewitalizacji,
 - b) Sporządzanie protokołów z posiedzeń Zespołu ds. Rewitalizacji,
 - c) Przygotowanie materiałów niezbędnych do wykonywania zadań Zespołu ds. Rewitalizacji,
 - d) Powiadamianie członków Zespołu ds. Rewitalizacji oraz innych zaproszonych osób o terminie oraz tematyce posiedzenia,
 - e) Archiwizowanie dokumentów Zespołu ds. Rewitalizacji.

System zarządzania procesem rewitalizacji przebiega zgodnie z poniższym Diagram 3

Diagram 3. System zarządzania procesem rewitalizacji



Źródło: opracowanie własne.

Monitoring i ewaluacja

I. Opis podstawowych celów i założeń dot. Monitoringu i ewaluacji LPR

1. Monitorowanie realizacji LPR to ciągły i systematyczny proces zbierania i analizowania danych ilościowych oraz jakościowych, który umożliwia opisanie aktualnego stanu realizacji LPR. Polega na bieżącej obserwacji postępu finansowo-rzeczowego

projektów rewitalizacyjnych⁹, która pozwala ocenić stan zaawansowania realizacji ww. Przedsięwzięć oraz stwierdzić, czy są realizowane zgodnie z założeniami, jakie zostały przyjęte na etapie ich planowania. Celem monitorowania jest, więc określenie postępu rzeczowo-finansowego projektów rewitalizacyjnych oraz zapewnienie zgodności ich realizacji z wcześniej zatwierdzonymi założeniami;

2. Monitorowanie LPR jest procesem bieżącym i prowadzone jest przez cały okres wraźania LPR;
3. Podstawowymi narzędziami służącymi monitorowaniu LPR są coroczne sprawozdania monitoringowe;
4. W warstwie metodycznej monitoring prowadzony jest przede wszystkim z wykorzystaniem ograniczonego zbioru wskaźników produktu i rezultatu umożliwiających szybki pomiar stopnia zaawansowania realizacji projektów rewitalizacyjnych oraz ich zgodności z planowanymi założeniami.
5. Ewaluacja to proces zbierania, a następnie analizowania wiarygodnych informacji i danych dotyczących zarówno realizowanych projektów rewitalizacyjnych (np. W aspekcie rzeczowym i finansowym), jak również dotyczących obszaru rewitalizowanego (przy uwzględnieniu dostępności danych statystycznych). Jej celem jest ocena skuteczności i efektywności działań rewitalizacyjnych (w tym przede wszystkim projektów rewitalizacyjnych), w odniesieniu do założonych celów LPR, która stanowi podstawę dla ewentualnych działań korygujących, usprawniających, aktualizujących oraz do lepszego zrozumienia samego procesu rewitalizacji.
6. Podstawowymi narzędziami służącymi ewaluacji LPR są raport ewaluacyjny częściowy sporządzany w roku następującym po roku, w którym upływa połowa okresu obowiązywania LPR i raport ewaluacyjny końcowy, sporządzany w roku następującym po roku zakończenia obowiązywania LPR.
7. W warstwie metodycznej ocena skuteczności i efektywności działań rewitalizacyjnych prowadzona jest przede wszystkim w oparciu o ograniczony zbiór mierników rozwoju, umożliwiających szybki pomiar stopnia realizacji założonych celów LPR.
8. W proces monitorowania i ewaluacji LPR zaangażowane są podmioty określone w podrozdziale „struktura (w tym Zespół ds. Rewitalizacji)” pkt 1.

⁹ Projekt rewitalizacyjny – to projekt, wynikający z LPR, tj. zaplanowany w LPR i ukierunkowany na osiągnięcie jego celów.

II. Opis procedury monitoringu LPR – sprawozdanie monitoringowe

1. Za koordynację procesu monitorowania LPR odpowiada właściwa komórka urzędu odpowiedzialna za rewitalizację. Do jej zadań należy m. in.:
 - a. Bieżąca współpraca z podmiotami / osobami realizującymi projekty rewitalizacyjne,
 - b. Przygotowanie sprawozdania monitoringowego,
 - c. Zorganizowanie posiedzenia Zespołu ds. Rewitalizacji w sprawie zaopiniowania sprawozdania monitoringowego.
2. Projekt rocznego sprawozdania monitoringowego przygotowany jest i opiniowany do końca kwietnia danego roku i obejmuje swoim zakresem poprzedni rok kalendarzowy (pierwsze sprawozdanie monitoringowe obejmuje swoim zakresem okres od przyjęcia LPR do końca roku kalendarzowego, w którym LPR został przyjęty).
3. Projekt rocznego sprawozdania monitoringowego opracowywany jest w oparciu o dane i informacje przekazywane m.in. przez podmioty / osoby realizujące projekty rewitalizacyjne.
4. Podmioty/osoby realizujące, wynikające z Programu, projekty rewitalizacyjne zobowiązane są zakończyć ich realizację najpóźniej do dnia 31.12.2023 r.¹⁰,
5. Podmioty/osoby realizujące, wynikające z Programu, projekty rewitalizacyjne zobowiązane są przekazać do właściwej komórki urzędu odpowiedzialnej za rewitalizację co najmniej następujące informacje w zakresie realizowanych przez siebie projektów:
 - a. Dla projektów planowanych do realizacji i realizowanych odpowiednio:
 - Stan zaawansowania przygotowania/ realizacji projektu,
 - b. Dla projektów zakończonych:
 - Osiągnięte wartości wskaźników produktu i rezultatu (jeśli dotyczy: uzasadnienie nieosiągnięcia zakładanych wartości docelowych wskaźników dla projektu, określonych w LPR),
 - Istotne zmiany wpływające na charakter projektu, jego cele lub warunki wdrażania, które mogłyby doprowadzić do naruszenia jego pierwotnych celów.

¹⁰ Zgodnie z przepisami przejściowymi i końcowymi zawartymi w art. 52 Ustawy o rewitalizacji z dnia 9 października 2015 r.

6. Ww. informacje przekazywane są przez podmioty/osoby realizujące projekty rewitalizacyjne do właściwej komórki urzędu odpowiedzialnej za rewitalizację do końca stycznia danego roku i przedstawiają stan na 31 grudnia roku poprzedniego.¹¹ W przypadku projektów zakończonych ww. informacje przekazywane są przez kolejne 3 lata kalendarzowe po roku zakończenia ich rzeczowej realizacji, jednak nie dłużej niż do 2022 roku.
7. Właściwa komórka urzędu odpowiedzialna za rewitalizację może wezwać podmioty/osoby realizujące projekty rewitalizacyjne do przedstawienia dodatkowych informacji oraz wyjaśnień.
8. Właściwa komórka urzędu odpowiedzialna za rewitalizację analizuje informacje przekazywane przez podmioty/osoby realizujące projekty rewitalizacyjne, w tym w zakresie postępu rzeczowo-finansowego projektów rewitalizacyjnych oraz ich zgodności z wcześniej zatwierdzonymi założeniami w LPR, dotyczącymi co najmniej możliwości i terminu ich realizacji oraz zakładanych wartości docelowych wskaźników produktu/ rezultatu, a następnie przygotowuje projekt rocznego sprawozdania monitoringowego.
9. Projekt rocznego sprawozdania monitoringowego zawiera co najmniej:
 - a. Ocenę stopnia zaawansowania wdrażania LPR (narastająco), sporządzoną w oparciu o poziom osiągnięcia wskaźników produktu i rezultatu przez projekty rewitalizacyjne.
 - b. Rekomendacje odnośnie:
 - Konieczności/braku konieczności ponowienia naboru projektów rewitalizacyjnych w celu wpisania nowych projektów rewitalizacyjnych do LPR, w następstwie m.in. oceny, o której mowa w pkt 9 ppkt a),
 - Konieczności/braku konieczności wykreślenia projektów rewitalizacyjnych umieszczonych w LPR, w następstwie m.in. Przeprowadzenia analizy, o której mowa w ppkt 8)¹²,

¹¹ za wyjątkiem informacji dotyczących wskaźników produktu, których osiągnięta wartość podawana jest na dzień zakończenia rzeczowej realizacji projektu oraz wskaźników rezultatu, których osiągnięta wartość podawana jest za okres 1 roku od zakończenia rzeczowej realizacji projektu lub uruchomienia inwestycji, jeśli wynika to z jej specyfiki.

¹² Opóźnienie terminu realizacji projektu, wystąpienie istotnych ryzyk i zagrożeń realizacji projektu czy też zmniejszenie docelowej wartości wskaźników produktu i rezultatu stanowiąc może przesłankę do wykreślenia projektu z LPR;

10. Projekt rocznego sprawozdania monitoringowego przedkładany jest pod obrady Zespołu ds. Rewitalizacji w celu jego zaopiniowania.
 11. Zespół ds. Rewitalizacji może zaopiniować projekt rocznego sprawozdania monitoringowego:
 - a. Pozytywnie bez zastrzeżeń;
 - b. Pozytywnie z jednoczesnym zgłoszeniem uwag;
 - c. Negatywnie z jednoczesnym zgłoszeniem uwag.
 12. Zaopiniowany projekt rocznego sprawozdania monitoringowego przedkładany jest do zatwierdzenia Burmistrza, w tym również w zakresie uwzględnienia/ nieuwzględnienia w nim uwag, o których mowa w pkt 11 ppkt b) albo c).
 13. Zatwierdzone sprawozdanie monitoringowe za dany rok przedkładane jest do wiadomości Rady Miejskiej oraz publikowane co najmniej na stronie internetowej gminy, w terminie do 30 czerwca danego roku, w którym zostało zatwierdzone.
- III. Opis procedury ewaluacji LPR – raport ewaluacyjny
1. Za koordynację procesu ewaluacji LPR odpowiada właściwa komórka urzędu odpowiedzialna za rewitalizację. Do jej zadań należy m. In.:
 - a. Zlecenie podmiotowi zewnętrznemu przygotowanie raportu ewaluacyjnego częściowego oraz raportu ewaluacyjnego końcowego oraz ich odbiór,
 - b. Bieżąca współpraca z ewaluatorem,
 - c. Przygotowanie stanowiska gminy do rekomendacji zawartych w raporcie ewaluacyjnym częściowym oraz raporcie ewaluacyjnym końcowym,
 - d. Zorganizowanie posiedzenia Zespołu ds. Rewitalizacji w sprawie zaopiniowania przygotowanego stanowiska gminy do rekomendacji zawartych w ww. Raportach ewaluacyjnych.
 2. Raport ewaluacyjny częściowy oraz raport ewaluacyjny końcowy przygotowujący są do końca sierpnia danego roku, w którym powinien zostać opracowany.
 3. Raport ewaluacyjny częściowy oraz raport ewaluacyjny końcowy zawierają co najmniej:
 - a. Ocenę stopnia zaawansowania wdrażania LPR, sporządzoną w oparciu o poziom osiągnięcia wskaźników produktu i rezultatu przez projekty rewitalizacyjne oraz ocenę ich zgodności z wcześniej zatwierdzonymi

założeniami w LPR, przygotowaną m. in. na podstawie sprawozdań monitoringowych;

- b. Ocenę skuteczności i efektywności działań rewitalizacyjnych, w odniesieniu do założonych dla obszaru rewitalizowanego celów w LPR (tj. poprawy sytuacji na obszarach rewitalizacji), w oparciu o zbiór mierników rozwoju wskazanych w poniższej tabeli

Tabela 39. Zbiór mierników rozwoju

Nazwa miernika rozwoju	Cel	Wartość bazowa (2016)	Wartość docelowa (2022)
Odsetek osób długotrwale bezrobotnych (%)	1	1,73%	1,36%
Wskaźnik przedsiębiorczości (%)	2	4,99%	5,44%
Liczba obiektów budowlanych pokrytych/izolowanych azbestem (szt.)	3	27	20

Źródło: opracowanie własne.

- c. Rekomendacje podjęcia działań korygujących, usprawniających, aktualizujących.
4. Projekt stanowiska do rekomendacji zawartych w raporcie ewaluacyjnym częściowym oraz raporcie ewaluacyjnym końcowym przygotowywany jest i opiniowany do końca października danego roku, w którym został przygotowany raport ewaluacyjny.
 5. Projekt stanowiska do rekomendacji zawartych w raporcie ewaluacyjnym przedkładany jest pod obrady Zespołu ds. Rewitalizacji w celu jego zaopiniowania.
 6. Zespół ds. Rewitalizacji może zaopiniować projekt stanowiska gminy do rekomendacji zawartych w raporcie ewaluacyjnym:
 - a. Pozytywnie bez zastrzeżeń;
 - b. Pozytywnie z jednoczesnym zgłoszeniem uwag;
 - c. Negatywnie z jednoczesnym zgłoszeniem uwag.
 7. Zaopiniowany projekt stanowiska gminy do rekomendacji zawartych w raporcie ewaluacyjnym przedkładany jest do zatwierdzenia Burmistrzowi Miasta Lubawka, w tym również w zakresie uwzględnienia/ nieuwzględnienia w nim uwag, o których mowa w pkt 6 ppkt b) albo c).

8. Raport ewaluacyjny częściowy oraz raport ewaluacyjny końcowy wraz ze stanowiskiem gminy do zawartych w nich rekomendacji, przedkładane są do wiadomości Rady Miejskiej w Lubawce oraz publikowane, co najmniej na stronie internetowej gminy w terminie do 31 grudnia danego roku, w którym zostały odpowiednio przygotowane/zatwierdzone.

System wprowadzania modyfikacji LPR

1. Główną podstawą dla wprowadzenia modyfikacji LPR są:
 - a. Zmiany w systemie rewitalizacji w Polsce wynikające np. ze zmiany wytycznych MR
 - b. Rekomendacje zawarte w zatwierdzonym sprawozdaniu monitoringowym lub raporcie ewaluacyjnym częściowym.
 - c. Konieczność wprowadzenia nowych zadań do LPR.
2. Inicjatorem modyfikacji i zmian mogą być wszystkie podmioty określone w podrozdziale „Struktura zarządzania” pkt 1. Za koordynację procesu wprowadzania modyfikacji i zmian w ramach LPR odpowiada właściwa komórka urzędu odpowiedzialna za rewitalizację.
3. Wprowadzanie modyfikacji w ramach LPR przebiega zgodnie z poniższą ścieżką postępowania:
 - a. Właściwa komórka urzędu w odpowiedzi na zaistniałe potrzeby podejmuje działania administracyjne związane z modyfikacją LPR. Efektem działań jest opracowanie projektu zmienionego Lokalnego Programu Rewitalizacji;
 - b. Propozycja modyfikacji LPR przedkładana jest przez właściwą komórkę urzędu odpowiedzialną za rewitalizację pod obrady Zespołu ds. Rewitalizacji w celu ich zaopiniowania;
 - c. Projekt zmodyfikowanego LPR uwzględniającego opinię Zespołu ds. Rewitalizacji jest akceptowany przez Burmistrza Miasta Lubawka;
 - d. Burmistrz przedkłada projekt zmodyfikowanego LPR Radzie Miejskiej w celu podjęcia stosownej uchwały.

8. Rozdział: Partycypacja społeczna

Partycypacja społeczna może przybierać różne formy, które różnią się zakresem wpływu mieszkańców na podejmowane decyzje w zależności od stopnia i zakresu gotowości władz publicznych do uznania roli mieszkańców w tych procesach. W rewitalizacji, ze względu na jej kompleksowy charakter i przedmiot działania – wieloaspektowy kryzys dotyczący przede wszystkim społeczności zamieszkującej obszar zdegradowany – konieczne jest, aby partycypacja społeczna przybierała jak najpełniejszą formę angażowania interesariuszy. Wyrazem tego podejścia jest generalna zasada, że partycypacja społeczna jest niezbędnym elementem działań rewitalizacyjnych na każdym z czterech etapów procesu rewitalizacyjnego. W związku z realizacją tej zasady zostały wprowadzone mechanizmy zapewniające realną partycypację społeczną w procesie rewitalizacji oraz formy przygotowania i prowadzenia konsultacji społecznych zapewniające skuteczne włączenie w proces rewitalizacji mieszkańców. Włączenie społeczności lokalnej w proces przygotowania LPR ma na celu lepszą diagnozę sytuacji i pełniejszą analizę potrzeb, co pozwoli podjąć trafniejsze decyzje dot. celów i kierunków działań i uzyskać społeczny konsensus wokół proponowanych rozwiązań. Dzięki społecznej akceptacji zmian zwiększa się szansa na utrzymanie trwałości rezultatów interwencji i minimalizację społecznych konfliktów. Z drugiej strony bezpośrednie uczestnictwo interesariuszy w procesie kształtowania zmian bezpośrednio związanych z podnoszeniem jakości życia przełoży się na zwiększenie wiedzy wśród uczestników procesu, pogłębienie ich identyfikacji z miejscem, a także podniesienie poziomu motywacji związanej z aktywnością społeczną. Ważnym aspektem przyjętych form partycypacji społecznej jest także podniesienie wiedzy wszystkich interesariuszy o procesie rewitalizacji (w tym jej istocie, celach i sposobach ich osiągnięcia) oraz wszelkie działania ukierunkowane na wspieranie działań i inicjatyw (szczególnie tych oddolnych). Działania z zakresu partycypacji społecznej są adresowane do wszystkich partnerów rewitalizacji, dlatego podstawowym elementem uspołecznienia całego procesu jest identyfikacja i analiza potrzeb poszczególnych grup interesariuszy.

Tabela 40. Analiza interesariuszy procesu rewitalizacji

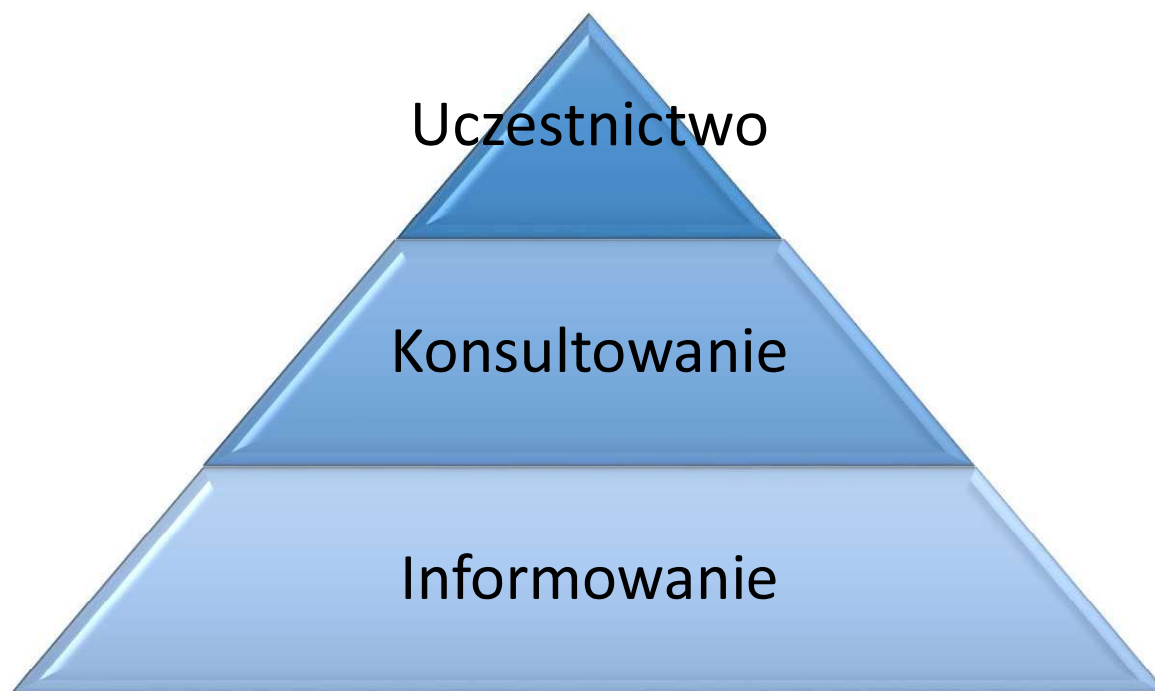
Grupa interesariuszy		Adresy instytucji/podmiotów	Sposób poinformowania/zaproszenia
Służby mundurowe (Policja, Straż miejska, Straż pożarna)		1) Komisariat Policji w Lubawce, Al. Wojska Polskiego 14 Lubawka 2) Ochocka Straż Pożarna, ul. Piastowska 6 Lubawka	Ogłoszenie na stronie www/ Pismo – zaproszenie
	Organizacje pozarządowe	1) Klub Sportowy Włókniarz, ul. Kolonia 3/1 Chełmsko Śląskie 2) Miejski Klub Sportowy „Orzeł”, ul. Przyjaciół Żołnierza 6A Lubawka	Ogłoszenie na stronie www/ Pismo – zaproszenie
Organizacje skupiające przedsiębiorców/Przedsiębiorstwa		1) Zakład produkcyjny R.S Textile s.c., ul. Torowa 2 Lubawka 2) Dytpol s.c., ul. Bohaterów Stalingradu 13 Lubawka 3) Emilka PPHU, ul. Sąddecka 4 Chełmsko Śląskie 4) Apex Sp.z.o.o, ul. Lubawska 33 Chełmsko Śląskie 5) Gambit Sp.z.o.o. Al. Wojska Polskiego 16 Lubawka 6) Lubatex Sp.z.o.o. ul. Mickiewicza 17 Lubawka	Ogłoszenie na stronie www/ Pismo – zaproszenie
	Właściciele, użytkownicy, zarządcy nieruchomości (spółdzielnie, wspólnoty mieszkaniowe, TBS, zakłady mienia komunalnego)	1) Zakład Gospodarki Miejskiej w Lubawce, ul. Zielona 12 Lubawka 2) Przedsiębiorstwo Gospodarki Komunalnej Sanikom w Lubawce, ul. Nadbrzeżna 5 Lubawka	Ogłoszenie na stronie www/ Pismo – zaproszenie
Instytucje rynku pracy (PUP, OHP, agencje zatrudnienia)	1) Powiatowy Urząd Pracy w Kamiennej Górze, ul. Sienkiewicza 6a, Kamienna Góra, 2) Urząd Skarbowy w Kamiennej Górze, ul. Papieża Jana Pawła II 18 Kamienna Góra,	Ogłoszenie na stronie www/ Pismo – zaproszenie	
Instytucje kultury (domy kultury, biblioteki, teatry, muzea) Instytucje edukacyjne (przedszkola, szkoły, instytucje szkoleniowe)		Miejsko Gminny Ośrodek Kultury w Lubawce, ul. Kamiennogórska 19 Lubawka	Ogłoszenie na stronie www/ Pismo – zaproszenie
		1) Zespół Szkół Publicznych im. Tkaczy Chełmskich w Chełmsku Śląskim, ul. Kolonia 14 Chełmsko Śląskie, 2) Zespół Szkół Publicznych im. Żołnierzy Sybiru w Lubawce, ul. Mickiewicza 4 Lubawka	Ogłoszenie na stronie www/ Pismo – zaproszenie
		3) Szkoła Podstawowa w Miszkowicach, Miszkowice 8	

<p>Instytucje opieki społecznej</p>	<p>Miejsko Gminny Ośrodek Pomocy Społecznej w Lubawce, ul. Kamiennogórska 33</p>	<p>Ogłoszenie na stronie www/ Pismo – zaproszenie</p>
<p>Rada Gminy</p>	<p>Rada Miejska Lubawki, pl. Wolności 1 Lubawka</p>	<p>Ogłoszenie na stronie www/ Pismo – zaproszenie</p>
<p>Organy władzy publicznej - wydziały urzędu - jednostki organizacyjne gminy - instytucje skarbu państwa</p>	<p>1) Referaty Urzędu Miasta w Lubawce, pl. Wolności 1 Lubawka: – Referat Organizacyjny, Ewidencji Ludności i Urzędu Stanu Cywilnego, – Referat Ochrony Środowiska, Mienia, Geodezji i Rozwoju Wsi, – Referat Inwestycji, Gospodarki Komunalnej i Przestrzennej, – Referat Finansowy</p>	<p>Ogłoszenie na stronie www/ Pismo – zaproszenie</p>

Źródło: opracowanie Gmina Lubawka

Przyjęta metodologia uspołecznienia, na każdym etapie procesu rewitalizacji, będzie realizowana na trzech poziomach „drabiny partycypacji” – informowanie, konsultowanie oraz uczestnictwo i obejmie najbardziej zaawansowane jej formy.

Rysunek 6. Schemat partycypacji społecznej



Źródło: Opracowanie własne.

Podstawowym poziomem partycypacji społecznej w procesie rewitalizacji jest informacja. **Informowanie** należy rozumieć jako komunikację jednostronną – administracja decyduje całkowicie jednostronnie i samodzielnie i informuje jedynie opinie o podjętych decyzjach lub przyjętych procedurach, które dotyczą poszczególne grupy interesariuszy. Informowanie będzie realizowana poprzez: działania edukacyjne i informacyjne o procesie rewitalizacji, w tym o istocie, celach, zasadach oraz przebiegu procesu rewitalizacji. Działanie te będą realizowane głównie poprzez stronę internetową dedykowaną rewitalizacji oraz publikacje (broszury, plakaty).

Drugi poziom dialogu z interesariuszami rewitalizacji to konsultacje. **Konsultowanie** ma charakter dwustronny – przed podjęciem decyzji administracja aktywnie zasięga opinii różnych grup społecznych i ich reprezentantów. Pojawiające się opinie społeczne, mogą – lecz nie muszą – zostać w mniejszym lub większym stopniu wykorzystane przez administrację do

zmiany treści decyzji. Konsultacje to zatem coś więcej niż zwykłe informowanie. Pamiętać jednak trzeba, że konsultacje nie oznaczają współdecydowania. W przyjętej metodologii uspołecznienia procesu rewitalizacji, **konsultacje** będą prowadzone w formie:

- zbierania uwag i opinii
- badania ankietowego wśród społeczności obszaru rewitalizacji
- spotkań konsultacyjnych

Uczestnictwo (współdecydowanie) to nie tylko informowanie czy uzyskanie opinii na temat przedstawionych propozycji, ale autentyczne partnerstwo w budowaniu rozwiązań. Komunikacja ma charakter równoczesny – proces projektowania rozwiązań i ich konsultowania następują jednocześnie. Przed podjęciem decyzji administracja współpracuje z partnerami społecznymi w celu podjęcia decyzji opartej na zasadzie konsensusu (jednomyślności). Strony wspólnie definiują problemy i szukają rozwiązań uwzględniających interesy każdej z nich. Bez takiej wspólnej decyzji nie jest możliwe skuteczne kontynuowanie działań lub stają się one jednostronne albo nawet niezgodne z procedurami prawnymi stopnia realizacji zasady partnerstwa w odniesieniu do programu rewitalizacji. **Uczestnictwo (współdecydowanie)**, czyli najbardziej zaawansowana forma partycypacji społecznej będzie realizowana poprzez spacery studyjne, zgłaszanie propozycji projektów i przedsięwzięć rewitalizacyjnych oraz powołanie Zespołu ds. Rewitalizacji. W skład Zespołu wejdą przedstawiciele poszczególnych grup interesariuszy procesu rewitalizacji. Zespół ds. Rewitalizacji został powołany w początkowej fazie procesu opracowania LPR i funkcjonował zarówno na etapie programowania, wdrażania oraz będzie funkcjonował na etapie monitorowania efektów realizacji programu.

Zespół ds. Rewitalizacji będzie uczestniczył w:

- delimitacji obszaru rewitalizacji
- diagnozowaniu problemów dotyczących obszar rewitalizacji,
- definiowaniu celów i kierunków działań procesu rewitalizacji
- definiowaniu projektów i przedsięwzięć rewitalizacyjnych

Będzie również monitorował wdrażanie LPR

Tabela 41. Partycypacja społeczna na każdym etapie procesu rewitalizacji w Lubawce

Poziom partycypacji	Forma partycypacji	Do momentu zatwierdzenia LPR		Po zatwierdzeniu LPR
		Diagnoza	Programowanie	Wdrażanie i monitoring
Informowanie	Działania edukacyjne i informacyjne o procesie rewitalizacji	Aktualne informacje o prowadzonych działaniach i postępach w procesie rewitalizacji na dedykowanej rewitalizacji podstronie internetowej gminy		
		Publikacja materiałów informacyjno-edukacyjnych o procesie rewitalizacji		Publikacja rocznego sprawozdania monitoringowego Publikacja częściowego Raportu ewaluacyjnego Publikacja końcowego Raportu ewaluacyjnego
			Konferencja rewitalizacyjna	
Konsultowanie	Badanie ankietowe	Wskazywanie problemów występujących na OR	Wskazywanie pożądaných celów i kierunków działań rewitalizacyjnych	Ocena realizacji procesu rewitalizacji
	Zgłaszanie uwag i opinii		Zgłaszanie uwag i opinii dot. projektu LPR	Zgłaszanie uwag i opinii dot. proponowanych modyfikacji LPR
Uczestnictwo	Projekty		Zgłaszanie propozycji projektów i przedsięwzięć rewitalizacyjnych	Przekazywanie danych i informacji na temat realizowanych projektów rewitalizacyjnych
	Zespół ds. Rewitalizacji	Rekomendacje dot. delimitacji OR Diagnozowanie problemów występujących na OR	Definiowanie celów i kierunków działań rewitalizacyjnych Definiowanie projektów i przedsięwzięć rewitalizacyjnych	Opiniowanie projektu rocznego sprawozdania monitoringowego Opiniowanie propozycji modyfikacji LPR Opiniowanie

				projektu stanowiska gminy do rekomendacji zawartych w częściowym i końcowym raporcie ewaluacyjnym
--	--	--	--	---

Źródło: Opracowanie własne.

Prace nad przygotowaniem Lokalnego Programu Rewitalizacji Gminy Lubawka przebiegały we współpracy z wszystkimi zdefiniowanymi grupami interesariuszy procesu rewitalizacji. Dotychczas wykorzystane różnorodne formy partycypacji społecznej zapewniły udział różnych grup interesariuszy w pierwszych dwóch etapach (diagnozowania i programowania) tego procesu. Zaprojektowany i opisany w Rozdziale 7. System realizacji LPR-u, również zapewnia metody partycypacji społecznej (w tym zaawansowane) na etapie wdrażania i monitorowania skuteczności działań rewitalizacyjnych.

Tabela 42. Uspołecznienie procesu przygotowania LPR

Data	Forma partycypacji	Grupa interesariuszy	Cel	Źródło dokumentujące
08-06-2017	Powołanie Zespołu ds. Rewitalizacji	Wszystkie grupy interesariuszy	Organ konsultacyjny Burmistrza w zakresie rewitalizacji, powołany w celu zapewnienia współpracy ze wszystkimi grupami interesariuszy procesu rewitalizacji zdegradowanych obszarów gminy	Zarządzenie Burmistrza nr 77/2017
31-07-2017	Warsztaty	Zespół ds. Rewitalizacji	Rekomendacje dot. delimitacji OR Diagnozowanie problemów występujących na OR	Lista obecności
17-08-2017 24-08-2017	Badanie ankietowe	Mieszkańcy wyznaczonych obszarów rewitalizacji	Problemy występujące na OR Pożądane cele i kierunki działań rewitalizacyjnych	Raport z badania ankietowego

17-08-2017	Warsztaty	Zespół ds. Rewitalizacji	Definiowanie celów i kierunków działań rewitalizacyjnych Definiowanie projektów i przedsięwzięć rewitalizacyjnych	Lista obecności
31-08-2017 14-09-2017	Zgłaszanie propozycji projektów i przedsięwzięć rewitalizacyjnych	Wszystkie grupy interesariuszy	Weryfikacja i umieszczenie projektów i przedsięwzięć rewitalizacyjnych w LPR	Lista A Lista B Zestawienie projektów z systemu
15-09-2017 24-09-2017	Konsultacje projektu LPR	Zespół ds. Rewitalizacji Wszystkie grupy interesariuszy	Zgłaszanie uwag i opinii dot. projektu LPR	Informacja podsumowująca opublikowana na dedykowanej rewitalizacji podstronie internetowej gminy

Źródło: Opracowanie własne.

9. Rozdział: Analiza zgodności LPR z wytycznymi w zakresie rewitalizacji

ELEMENTY PROGRAMU REWITALIZACJI	USZCZEGÓLOWIENIE	UZASADNIENIE
POWIĄZANIE Z DOKUMENTAMI GMINY	Czy przedstawiono powiązania programu z dokumentami strategicznymi i planistycznymi gminy?	Powiązanie programu z dokumentami strategicznymi i planistycznymi zostały zaprezentowane w Rozdziale Strategia rewitalizacji , podrozdziałach opisujących poszczególne Cele Lokalnego Programu Rewitalizacji.
DIAGNOZA	Czy program rewitalizacji zawiera diagnozę negatywnych zjawisk (dokonaną na podstawie mierników rozwoju w odniesieniu do wartości dla całej gminy) i przyczyn ich występowania we wszystkich sferach (społecznej,	LPR zawiera kompleksową diagnozę negatywnych zjawisk występujących na terenie gminy. Diagnoza została przeprowadzona na podstawie mierników rozwoju w odniesieniu do wartości dla całej gminy w sferach społecznej, gospodarczej, środowiskowej, przestrzenno – funkcjonalnej, technicznej. Została ona zaprezentowana w Rozdziałach nr 1,2 i 4 LPR. Diagnozę prowadzono wg następującej hierarchii: analiza gminy na tle Dolnego Śląska, analizy gminy w celu identyfikacji obszarów zdegradowanych, analiza

gospodarczej, środowiskowej, przestrzenno – funkcjonalnej, technicznej) oraz określa skalę i charakter potrzeb rewitalizacyjnych?

obszarów zdegradowanych w celu wyznaczenia obszaru rewitalizacji. Diagnoza uwzględniła skalę i charakter potrzeb rewitalizacyjnych. Poniżej przedstawiono szczegółowe informacje.

W Rozdziale nr 1 Analiza gminy na tle Województwa Dolnośląskiego - przeprowadzono analizę sytuacji w gminie Lubawka na tle Dolnego Śląska. Celem diagnozy jest zaprezentowanie sytuacji w gminie w sferach: społecznej, gospodarczej, środowiskowej, przestrzenno – funkcjonalnej oraz technicznej.

W Rozdziale 2 Diagnoza czynników i zjawisk kryzysowych na terenie gminy na podstawie mierników rozwoju (patrz zestawienie mierników Załącznik nr 10 do LPR) przeprowadzono analizę negatywnych zjawisk. Sytuację w sferze społecznej, gospodarczej, środowiskowej, przestrzenno – funkcjonalnej oraz technicznej zaprezentowano w Tabeli Matryca Obszarów zdegradowanych *identyfikująca występowanie stanu kryzysowego*. W matrycy wykazano miejsca (ulice i miejscowości), na których mierniki rozwoju w sposób negatywny odbiegają od sytuacji w gminie. Wynikiem diagnozy jest identyfikacja obszarów występowania stanu kryzysowego, czyli obszarów zdegradowanych.

OBSZAR REWITALIZACJI

W Rozdziale 4 Diagnoza obszaru rewitalizowanego, bazującą na miernikach rozwoju, badaniu ankietowym oraz wynikach warsztatów problemowych zrealizowanych z interesariuszami planowanego procesu rewitalizacji, przedstawiono diagnozę problemów występujących na obszarze rewitalizowanym. Diagnoza zawiera informacje na temat skali oraz charakteru potrzeb (problemów) rewitalizacyjnych.

Czy wyznaczono zasięg przestrzenny obszarów rewitalizacji, tj. czy określono, w oparciu o inne dokumenty strategiczne gminy lub diagnozę i identyfikację potrzeb rewitalizacyjnych, terytorium/terytoria najbardziej wymagające wsparcia?

W Rozdziale 3 Wyznaczono zasięg przestrzenny obszaru rewitalizacji w oparciu o diagnozę i identyfikację potrzeb rewitalizacji. Podstawowe kryteria służące wyznaczeniu obszaru to: szczególna koncentracja negatywnych zjawisk, znaczenie dla rozwoju lokalnego gminy oraz zasięg przestrzenny (nie więcej niż 20% pow. Gminy) i liczba mieszkańców (nie więcej niż 30% mieszkańców gminy).

Znaczenie Obszaru rewitalizacji dla **rozwoju lokalnego** gminy weryfikowano w trakcie warsztatów Zespołu ds. rewitalizacji, które odbyły się 31.07.2017 r. oraz 17.08.2017 r.

	<p>Spełnienie warunku dot. zasięgu przestrzennego i ludnościowego weryfikowano na podstawie sumy liczby mieszkańców zamieszkujących obszar oraz powierzchni terenu objętego rewitalizacją.</p> <p>W Rozdziale nr 3 porównano również wartości mierników rozwoju całego Obszaru rewitalizowanego w porównaniu do wartości mierników dla całej gminy (patrz. Tabela <i>Porównanie wartości mierników dla gminy i obszaru rewitalizowanego</i>)</p>
<p>Czy obszar rewitalizacji obejmuje tereny nieprzekraczające 20% powierzchni gminy oraz tereny zamieszkałe przez nie więcej niż 30% mieszkańców gminy?</p>	<p>Łączna powierzchnia wszystkich podobszarów wynosi 73,69 ha co stanowi 0,53% powierzchni gminy. Na wyznaczonym terenie zamieszkuje łącznie 3.228 osób, co stanowi 29,36% wszystkich mieszkańców gminy</p> <p>W związku z powyższym spełniony jest warunek, aby obszar rewitalizacji obejmował tereny nieprzekraczające 20% powierzchni gminy oraz tereny zamieszkałe przez nie więcej niż 30% mieszkańców gminy. (Patrz 3.Rozdział: Obszar Rewitalizacji)</p>
<p>Czy działania przewidziane dla obszarów występowania</p>	<p>Na terenie Obszaru rewitalizowanego nie występują działania przewidziane dla problemów przestrzennych, takich jak: przemysłowe (w tym</p>

<p style="text-align: center;">PARTYCYPACJA SPOŁECZNA</p>	<p>problemów przestrzennych, takich jak: przemysłowe (w tym poportowe, powydobywcze), powojskowe, pokolejowe, wchodzących w skład obszaru rewitalizacji, są ściśle powiązane z celami rewitalizacji?</p>	<p>poportowe, powydobywcze), powojskowe, pokolejowe, gdyż nie występują takie problemy</p>
	<p>Czy w programie rewitalizacji znajduje się opis procesu jego przygotowania dokumentujący udział w nim interesariuszy obszaru rewitalizacji na każdym etapie: diagnozowania, programowania, wdrażania, monitorowania?</p>	<p>W Rozdziale 8 Partycypacja społeczna znajduje się opis procesu przygotowania LPR dokumentujący udział w nim interesariuszy obszaru rewitalizacji na każdym etapie tj.: diagnozowania, programowania, wdrażania, monitorowania.</p> <p>W treści Rozdziału nr 8 przedstawiono analizę interesariuszy procesu rewitalizacji oraz stosowane narzędzia partycypacji (w tym zaawansowane) wg poziomów zaangażowania interesariuszy tj.: informowanie, konsultowanie, uczestnictwo.</p> <p>Zastosowane i przewidziane do realizacji formy partycypacji społecznej w LPR to: działania edukacyjne i informacyjne o procesie rewitalizacji, spotkania</p>