

**UCHWAŁA NR XII/293/17
RADY MIEJSKIEJ W LUBAWCE**

z dnia 9 października 2017 r.

w sprawie przyjęcia Lokalnego Programu Rewitalizacji Gminy Lubawka na lata 2017-2022

Na podstawie art. 18 ust.2 pkt 6 ustawy z dnia 8 marca 1990 r. o samorządzie gminnym (tekst jednolity Dz. U. z 2016 r. poz. 446 ze zmianami), **Rada Miejska w Lubawce uchwala, co następuje:**

§ 1. Przyjmuje się Lokalny Program Rewitalizacji Gminy Lubawka na lata 2017-2022, stanowiący załącznik do niniejszej uchwały.

§ 2. Wykonanie uchwały powierza się Burmistrzowi Miasta Lubawka.

§ 3. Uchwała wchodzi w życie z dniem podjęcia.

Przewodnicząca Rady Miejskiej
w Lubawce

Wanda Zabiegło



Fundusze
Europejskie
Pomoc Techniczna

Unia Europejska
Fundusz Spójności



Załącznik do uchwały nr XII/293/17
Rady Miejskiej w Lubawce
z dnia 9 października 2017 r.

Lokalny Program Rewitalizacji

Gminy Lubawka

na lata 2017 – 2022



*Program współfinansowany ze środków Unii Europejskiej
w ramach Programu Operacyjnego Pomoc Techniczna 2014 - 2020*

Spis treści

Wstęp	4
1. Rozdział: Analiza gminy na tle Województwa Dolnośląskiego	5
Lokalizacja gminy	5
Demografia	6
Sfera społeczna	7
Sfera gospodarcza	11
Sfera środowiskowa	14
Sfera przestrzenno-funkcjonalna	15
Sfera techniczna.....	18
2. Rozdział: Diagnoza czynników i zjawisk kryzysowych na terenie gminy	20
Wstęp.....	20
Metodologia identyfikacji stanu kryzysowego oraz wyznaczania obszaru zdegradowanego i obszaru rewitalizowanego.....	21
Wyniki diagnozy stanu kryzysowego w gminie	26
Sfera społeczna.....	26
Sfera gospodarcza.....	27
Sfera środowiskowa.....	27
Sfera przestrzenno – funkcjonalna	28
Sfera techniczna.....	29
3. Rozdział: Obszar rewitalizacji	32
Szczególna koncentracja negatywnych zjawisk.....	32
Istotne znaczenie dla rozwoju lokalnego	34
Zasięg przestrzenny obszary rewitalizacji.....	34
4 . Diagnoza obszaru rewitalizacji	40
Sfera społeczna	41
Sfera Gospodarcza.....	48
Sfera infrastrukturalna	52
Podsumowanie	58
5. Rozdział: Strategia rewitalizacji dla OR	59
Wizja	59
Cele i kierunki działań dla obszaru rewitalizowanego w Gminie Lubawka	63
Komplementarność celów i kierunków rewitalizacji z dokumentami zawierającymi cele rozwojowe	81
Spójność celów i problemów.....	81
6. Rozdział: Indykatywne ramy finansowe	83
Komplementarność projektów/przedsięwzięć rewitalizacyjnych.....	84
7. Rozdział: System realizacji Lokalnego Programu Rewitalizacji	88
Struktura zarządzania	88
Monitoring i ewaluacja.....	90
System wprowadzania modyfikacji LPR	96

8. Rozdział: Partycypacja społeczna	97
9. Rozdział: Analiza zgodności LPR z wytycznymi w zakresie rewitalizacji	105
Spis tabel	117
Spis map	118
Spis diagramów	118
Spis rysunków	118
Spis załączników	118

W efekcie przemian społeczno-gospodarczych oraz wieloletnich zaniedbań, w wielu miejscowościach doszło do degradacji (w zakresie zużycia technicznego i zestarzenia funkcjonalnego zarówno infrastruktury jak i zabudowy, zwłaszcza mieszkaniowej) oraz erozji stosunków społecznych i powstania licznych problemów gospodarczych. Na ten stan nakładają się niekorzystne procesy demograficzne i przestrzenne, wśród nich przede wszystkim: niekontrolowane rozpraszanie zabudowy i spadek liczby mieszkańców, a także dominacja indywidualnego transportu samochodowego. Sytuacja ta wymaga zdecydowanego i konsekwentnego przeciwdziałania tym negatywnym zjawiskom.

Odpowiedzią na te wyzwania staje się rewitalizacja – rozumiana jako wyprowadzanie ze stanu kryzysowego obszarów zdegradowanych poprzez działania, integrujące interwencje na rzecz społeczności lokalnej, przestrzeni i lokalnej gospodarki, skoncentrowane terytorialnie i prowadzone przez interesariuszy tego procesu, na podstawie programu rewitalizacji.

Program rewitalizacji – to wieloletni plan działań w sferze społecznej, gospodarczej, przestrzenno-funkcjonalnej, środowiskowej lub technicznej zmierzający do wyprowadzenia obszarów rewitalizacji ze stanu kryzysowego oraz stworzenia warunków do ich zrównoważonego rozwoju, stanowiący narzędzie planowania, koordynowania i integrowania różnorodnych aktywności w ramach rewitalizacji.¹

Program rewitalizacji powinien w sposób kompleksowy (łączyć sferę społeczną, gospodarczą, środowiskową, przestrzenno-funkcjonalną oraz techniczną) i skoordynowany wyprowadzać obszary zdegradowane z zapaści oraz podnieść, jakość życia osób mieszkających i funkcjonujących na nich. Głównym źródłem finansowania projektów rewitalizacyjnych (wynikających z programów rewitalizacji) są środki Europejskiego Funduszu Rozwoju Regionalnego oraz Europejskiego Funduszu Społecznego w ramach krajowych i regionalnych programów operacyjnych.

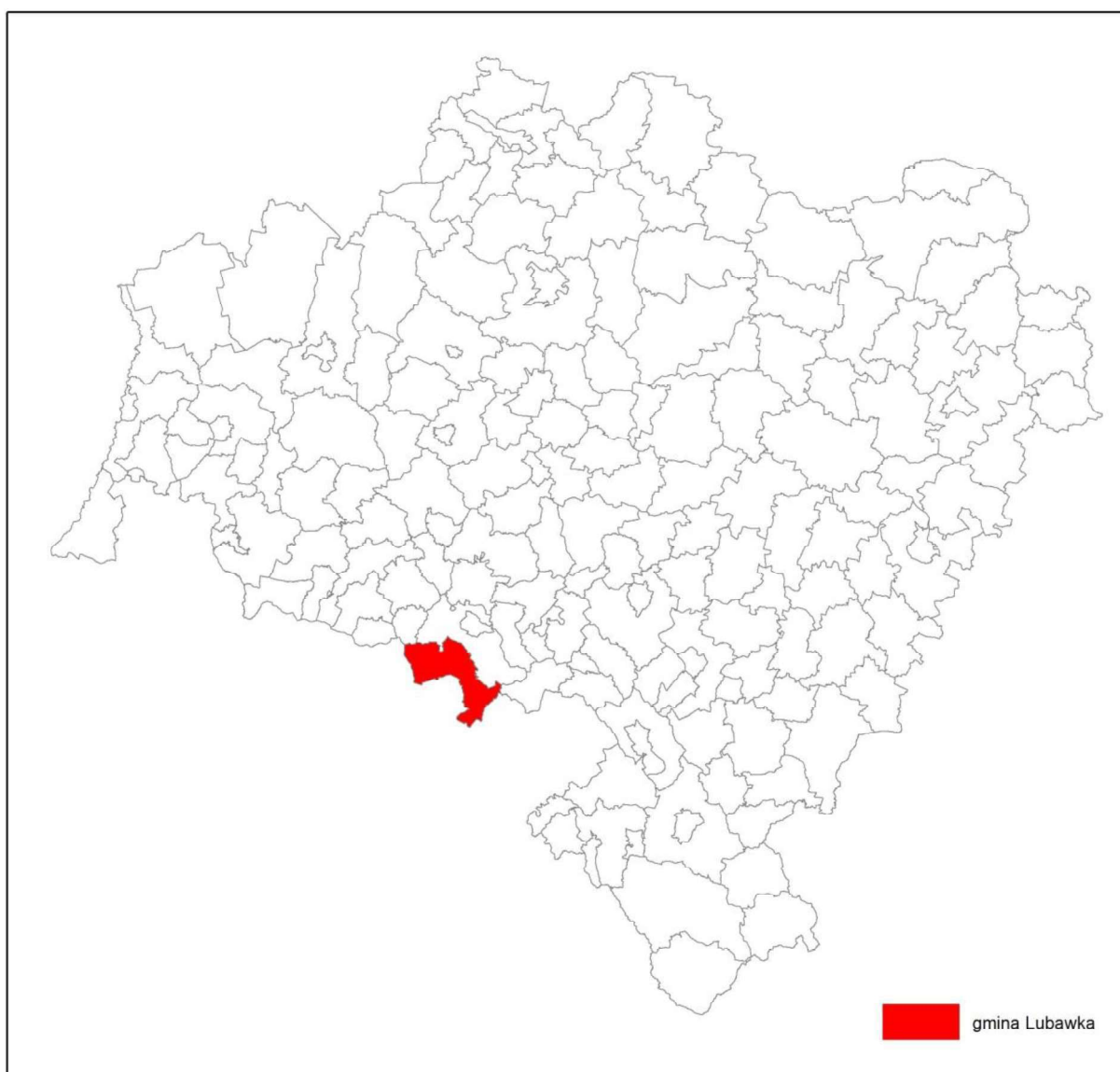
¹ Wytyczne Ministra Rozwoju w zakresie rewitalizacji w programach operacyjnych na lata 2014-2020, Warszawa 3 lipiec 2015 r. z późniejszymi zmianami.

1. Rozdział: Analiza gminy na tle Województwa Dolnośląskiego

Lokalizacja gminy

Gmina Lubawka to przygraniczna gmina miejsko-wiejska położona w południowej części województwa Dolnośląskiego, w powiecie kamiennogórskim. Gmina Lubawka bezpośrednio graniczy z Republiką Czeską (Krajem Kralovo-Hradeckim) a także z gminami: Kowary, Kamienna Góra i Mieroszów. Na terenie gminy leżą wsie: Błażejów, Błażkowa, Bukówka, Chełmsko Śląskie, Jarkowice, Miskowice, Niedamirów, Okrzeszyn, Opawa, Paczyn, Paprotki, Stara Białka, Szczepanów, Uniemyśl.

Mapa 1. Lokalizacja Gminy na tle województwa



Źródło: opracowanie własne na podstawie open street map.

Demografia

W Gminie Lubawka (Gmina) na koniec 2016 r. mieszkało ok. 11,1 tys. mieszkańców. Obserwowanym, niepokojącym zjawiskiem jest systematyczny spadek liczby ludności. W latach 2012 – 2016 liczba ludności zmniejszyła się o ok. 3,2% z 11.447 do 11.109. W analogicznym okresie liczba ludności na Dolnym Śląsku również uległa zmniejszeniu z 2.914.362 do 2.903.710, jednak proces ten postępował w regionie wolniej.

Tabela 1. Ludność w latach 2012–2016

Gmina	2012	2013	2014	2015	2016	Rok 2012 = 100
Gmina Lubawka	11.477	11.345	11.205	11.144	11.109	96,8
Dolny Śląsk	2.914.362	2.909.997	2.908.457	2.904.207	2.903.710	99,6

Źródło: opracowanie na podstawie BDL.

Przyczyn powyższego stanu rzeczy upatrywać należy, zarówno w utrzymującym się ujemnym saldzie migracji wewnętrznych, jak i w ujemnym przyroście naturalnym.

Ujemne saldo migracji w Gminie Lubawka utrzymywało się przez cały analizowany okres. W 2015 r., saldo migracji wewnętrznych na 1000 osób wynosiło (-3,6). W stosunku do 2012 r. sytuacja w niniejszym zakresie uległa pogorszeniu, wówczas saldo wynosiło (-2,0). Warto zaznaczyć, że na tle regionu sytuacja w Gminie przez cały badany okres kształtowała się niekorzystnie. W analogicznym okresie saldo migracji wewnętrznych na 1000 osób było na Dolnym Śląsku dodatnie.

Przyczyn ujemnego salda migracji wewnętrznych upatrywać należy w odpływie młodych ludzi „wysysanych” przez wiodące ośrodki wzrostu w regionie.

Tabela 2. Saldo migracji wewnętrznych na 1000 osób w latach 2012–2015

Gmina	2012	2013	2014	2015
Gmina Lubawka	-2,0	-6,6	-4,6	-3,6
Dolny Śląsk	0,5	0,6	0,8	0,8

Źródło: opracowanie na podstawie BDL.

Jednocześnie na przestrzeni lat 2012-2016 zaobserwować można negatywne zjawisko ujemnego przyrostu naturalnego. W 2016 r. wskaźnik przyrostu naturalnego na 1000 ludności wyniósł (-3,2). W stosunku do 2012 r. sytuacja w niniejszym zakresie uległa nieznacznej poprawie, wówczas to wskaźnik ten wynosił (-3,6). W analogicznym okresie na Dolnym Śląsku również odnotowano ujemny przyrost naturalny, jednak jego skala była mniejsza.

Powyższe procesy prowadzą do starzenia się społeczeństwa. Przyjmując jako symptom tego zjawiska stosunek ludności w wieku poprodukcyjnym do ludności w wieku przedprodukcyjnym stwierdzić należy, iż sytuacja w Gminie Lubawka uległa wyraźnemu pogorszeniu. W 2012 r. na 100 osób w wieku przedprodukcyjnym przypadało 99,6 osób w wieku poprodukcyjnym. W 2016 r., wskaźnik ten wzrósł do 128,6 (powyżej średniej dla Dolnego Śląska).

Tabela 3. Przemiany potencjału demograficznego

Gmina	Ludność w wieku poprodukcyjnym na 100 osób w wieku przedprodukcyjnym		Przyrost naturalny na 1000 ludności	
	2012	2016	2012	2016
Gmina Lubawka	99,6	128,6	-3,6	-3,2
Dolny Śląsk	107,2	126,3	-1,1	-1,1

Źródło: opracowanie własne na podstawie BDL.

Reasumując z przedstawionych danych wynika, że Gmina Lubawka narażona jest na niebezpieczeństwo wystąpienia luki demograficznej. Wówczas kolejne roczniki osiągające wiek aktywności zawodowej nie będą w stanie zastąpić osób opuszczających rynek pracy. W konsekwencji atrakcyjność Gminy jako miejsca lokowania działalności gospodarczej zmniejszy się, co negatywnie wpłynie na jej rozwój społeczno-gospodarczy.

Sfera społeczna

Kluczowe znaczenie dla diagnozy sfery społecznej ma analiza funkcjonowania lokalnego rynku pracy. Wadliwe funkcjonowanie tego rynku, może prowadzić do powstania długotrwałego bezrobocia, powodującego ubóstwo i sprzyjającego wykluczeniu społecznemu.

Wskaźnik bezrobocia mierzony jako udział zarejestrowanych bezrobotnych w liczbie ludności w wieku produkcyjnym był w Gminie Lubawka identyczny jak na Dolnym Śląsku i w 2016 r.

wynosił 4,8%. W stosunku do 2012 r. wartość niniejszego wskaźnika uległa wyraźnemu obniżeniu (wówczas wynosił on 11,0%).

Tabela 4. Udział bezrobotnych zarejestrowanych w liczbie ludności w wieku produkcyjnym

Gmina	2012	2013	2014	2015	2016	Rok 2012 = 100	Dolny Śląsk = 100 Rok 2016
Gmina Lubawka	11,0	9,6	7,3	5,2	4,8	43,6	100,0
Dolny Śląsk	8,3	8,2	6,6	5,5	4,8	57,8	100,0

Źródło: opracowanie własne na podstawie BDL.

Niestety GUS nie publikuje w ujęciu gminnym informacji dotyczących stopy bezrobocia. Można jedynie posłużyć się danymi Dolnośląskiego Wojewódzkiego Urzędu Pracy (DWUP) dotyczącymi powiatu. Wynika z nich, że w powiecie kamiennogórskim stopa bezrobocia w marcu 2017 r. wynosiła 10,7% i była o 3,5 punktu procentowego wyższa od średniej dla województwa (7,2%).

W latach 2011 – 2015 w Gminie Lubawka nastąpił wzrost liczby osób pracujących. W stosunku do 2011 r. liczba osób pracujących zwiększyła się o ok. 14,7%. W analogicznym okresie na Dolnym Śląsku liczba osób pracujących również wzrosła (o 5,8%). W 2015 r. na 1000 ludności pracowało 125 osób, było to dwukrotnie mniej niż średnio w regionie.

Tabela 5. Pracujący na 1000 ludności

Gmina	2011	2012	2013	2014	2015	Rok 2011 = 100	Dolny Śląsk = 100 Rok 2015
Gmina Lubawka	109	110	120	125	125	114,7	49,1
Dolny Śląsk	241	239	244	251	255	105,8	100,0

Źródło: opracowanie własne na podstawie BDL.

W analizowanym okresie na terenie Gminy Lubawka funkcjonowały gospodarstwa domowe wymagające wsparcia. W 2015 r. z pomocy społecznej korzystało 346 gospodarstw domowych, z czego 234 znajdowały się poniżej kryterium dochodowego. W stosunku do 2011 r. liczba gospodarstw najuboższych korzystających z pomocy zmniejszyła się o ok. 26%,

niemniej jednak w Gminie nadal znajdują się gospodarstwa domowe, w sposób trwały funkcjonujące poza rynkiem pracy.

Tabela 6. Pomoc społeczna

Gmina		2011	2012	2013	2014	2015	Rok 2011 = 100
Gmina Lubawka	liczba gospodarstw korzystających z pomocy społecznej	463	415	402	375	346	74,7
	poniżej kryterium dochodowego	316	296	301	258	234	74,1
Dolny Śląsk	liczba gospodarstw korzystających z pomocy społecznej	78.956	77.962	81.147	75.782	70.871	89,8
	poniżej kryterium dochodowego	55.095	58.435	60.374	55.348	52.261	94,9

Źródło: opracowanie własne na podstawie BDL

Przejawem wsparcia dla osób zagrożonych ubóstwem jest również budowa mieszkań socjalnych. W latach 2011-2015 liczba mieszkań socjalnych w Gminie Lubawka zwiększyła się o 39,7% z 58 do 81. Zwiększyła się również ich łączna powierzchnia użytkowa wynosząca w 2015 r. 2.088 m². W analogicznym okresie na Dolnym Śląsku, także nastąpił zarówno wzrost liczby mieszkań socjalnych, jak i ich łącznej powierzchni użytkowej.

Tabela 7. Liczba mieszkań socjalnych oraz ich powierzchnia użytkowa w latach 2011-2015

Gmina		2011	2012	2013	2014	2015	Rok 2011 = 100
Gmina Lubawka	liczba mieszkań	58	63	67	69	81	139,7
	powierzchnia użytkowa w m ²	1.497	1.623	1.719	1.804	2.088	139,5
Dolny Śląsk	liczba mieszkań	8.126	8.308	8.732	9.170	9.676	119,1
	powierzchnia użytkowa w m ²	253.191	259.001	270.898	287.796	304.839	120,4

Źródło: opracowanie własne na podstawie BDL.

Współcześnie istotne znaczenie dla diagnozy sfery społecznej ma aktywność społeczności lokalnej. Wynika ona z poziomu kapitału społecznego oraz ludzkiego, które to z kolei są jednymi z najważniejszych endogenicznych czynników rozwoju lokalnego i regionalnego. Odzwierciedleniem aktywności społecznej jest m.in. rozwój organizacji pozarządowych, w tym fundacji i stowarzyszeń.

Aktywność społeczna mierzona liczbą organizacji pozarządowych na 10 tys. mieszkańców była w 2016 r. w Gminie Lubawka identyczna jak na Dolnym Śląsku. Wskaźnik nasycenia organizacjami pozarządowymi w 2016 r. wynosił 40.

Tabela 8. Fundacje, stowarzyszenia i organizacje społeczne na 10 tys. mieszkańców

Gmina	2012	2016	Rok 2012 = 100	Dolny Śląsk = 100
				Rok 2016
Gmina Lubawka	33	40	121,2	100,0
Dolny Śląsk	32	40	125,0	100,0

Źródło: opracowanie własne na podstawie BDL.

Jak już wspomniano aktywność społeczna wynika m.in. z poziomu kapitału ludzkiego, a ten zależy od jakości kształcenia. O jakości kształcenia świadczą np. wyniki ze sprawdzianu szóstych klas oraz z egzaminów gimnazjalnych.

W 2016 r. łączny wynik ze sprawdzianu szóstych klas był w Gminie Lubawka niższy niż średnia w regionie i wyniósł 55,3%. Poniżej średniej wojewódzkiej kształtowały się wyniki z języka polskiego (65,6%), matematyki (44,5%) i z języka angielskiego (61,8%).

Tabela 9. Wyniki ze sprawdzianu szóstych klas

Przedmiot	2016	
	Gmina Lubawka [%]	Dolny Śląsk [%]
razem	55,3	61,4
język polski	65,6	69,9
matematyka	44,5	52,5
język angielski	61,8	71,6

Źródło: opracowanie własne na podstawie OKE Wrocław.

W przypadku egzaminów gimnazjalnych, wynik uzyskany z historii i WOS-u był wyższy od średniej wojewódzkiej. Z pozostałych przedmiotów gimnazjaliści uczęszczający do szkół w Gminie osiągnęli rezultaty poniżej średniej w regionie.

Tabela 10. Wyniki z egzaminu gimnazjalnego

Przedmiot	2016	
	Gmina Lubawka [%]	Dolny Śląsk [%]
język polski	66,5	66,7
historia i WOS	57,0	55,0
matematyka	45,5	47,0
przedmioty przyrodnicze	47,7	50,2
język angielski (podstawowy)	56,2	64,3

Źródło: opracowanie własne na podstawie OKE Wrocław.

Osiągane przez uczniów wyniki w nauce uzasadniają tezę, że wskazane są działania zmierzające do wzmocnienia systemu edukacji oraz podniesienia poziomu nauczania.

Sfera gospodarcza

Potencjał gospodarczy w Gminie Lubawka tworzą przede wszystkim przedsiębiorstwa sektora prywatnego. W 2016 r. w Gminie funkcjonowały łącznie 842 podmioty gospodarcze sektora prywatnego, w tym 593 przedsiębiorstwa osób fizycznych prowadzących działalność gospodarczą oraz 52 spółki prawa handlowego. Na terenie Gminy działało również 18 spółek z udziałem kapitału zagranicznego.

W porównaniu do 2012 r. nastąpił spadek ogólnej liczby podmiotów gospodarczych sektora prywatnego o ok. 3,9%. W analogicznym okresie na Dolnym Śląsku liczba podmiotów gospodarczych zwiększyła się (o 6,4%).

Tabela 11. Podmioty gospodarcze – sektor prywatny

Gmina	2012	2013	2014	2015	2016	Rok 2012 = 100
Gmina Lubawka						
Sektor prywatny ogółem	876	883	857	855	842	96,1
Osoby fizyczne prowadzące działalność gospodarczą	640	641	608	611	593	92,7
Spółki handlowe	42	48	51	48	52	123,8
Spółki z udziałem kapitału zagranicznego	16	16	16	17	18	112,5
Dolny Śląsk						
Sektor prywatny ogółem	321.590	332.013	335.478	338.368	342.052	106,4
Osoby fizyczne prowadzące działalność gospodarczą	232.065	235.474	234.473	235.346	234.658	101,1
Spółki handlowe	28.093	30.725	33.283	34.296	37.458	133,3
Spółki z udziałem kapitału zagranicznego	6.910	7.173	7.468	7.572	8.039	116,3

Źródło: opracowanie własne na podstawie BDL.

W analizowanym okresie zmniejszyła się również liczba osób fizycznych prowadzących działalność gospodarczą o 7,3%. Jednocześnie wzrosła liczba spółek (o 23,8%), w tym z udziałem kapitału zagranicznego (o 12,5%). Jednak w porównaniu z regionem wzrost łącznej liczby spółek, a także spółek z udziałem kapitału zagranicznego był w Gminie Lubawka wolniejszy.

W Gminie Lubawka w 2016 r. najwięcej podmiotów gospodarczych funkcjonowało w sferze usługowej (703). W przemyśle i budownictwie działało 238 podmiotów, najmniej funkcjonowało ich w sektorze rolnym (27).

Tabela 12. Podmioty według sektorów

Gmina	2012	2013	2014	2015	2016	Rok 2012= 100
Gmina Lubawka						
rolnictwo, leśnictwo, łowiectwo i rybactwo	48	42	29	27	27	56,3
przemysł i budownictwo	253	277	253	249	238	94,1
pozostała działalność	691	679	694	699	703	101,7
Dolny Śląsk						
rolnictwo, leśnictwo, łowiectwo i rybactwo	6.506	6.344	6.132	4.890	4.822	74,1
przemysł i budownictwo	65.483	67.234	68.540	68.851	69.933	106,8
pozostała działalność	255.636	263.350	272.889	277.380	282.347	110,4

Źródło: opracowanie własne na podstawie BDL.

W stosunku do 2012 r. w Gminie nastąpił spadek liczby podmiotów funkcjonujących w sektorze rolnym oraz w przemyśle i budownictwie. Równocześnie, podobnie jak na Dolnym Śląsku w Gminie Lubawka odnotowano wzrost liczby podmiotów działających w sferze usługowej, był on jednak wolniejszy niż w regionie.

Analizując sferę gospodarczą należy uwzględnić nie tylko bezwzględną liczbę zarejestrowanych przedsiębiorstw, ale również przedsiębiorczość mieszkańców mierzona liczbą podmiotów na 10 tys. mieszkańców. Dla Gminy Lubawka wskaźnik ten wynosił w 2016 r. 871 i był niższy od średniej dla Dolnego Śląska (1.244).

Tabela 13. Podmioty wpisane do rejestru REGON na 10 tys. mieszkańców

Gmina	2012	2016	Dynamika Rok 2012 = 100	Dolny Śląsk = 100 Rok 2016
Gmina Lubawka	864	871	100,8	70,0
Dolny Śląsk	1.156	1.244	107,6	100,0

Źródło: opracowanie własne na podstawie BDL.

Dodatkowo należy zauważyć, że w latach 2012 – 2016 wskaźnik ten rósł w Gminie wolniej niż w regionie, co osłabiło pozycję gospodarczą Gminy Lubawka na tle województwa dolnośląskiego.

Sfera środowiskowa

Istotną kwestią dotyczącą środowiska naturalnego jest problem gospodarki odpadami. W Gminie Lubawka łączna masa zbieranych odpadów zmieszanych przypadających na mieszkańca w latach 2011-2015 zmniejszyła się z 314,7 kg do 253,4 kg. Zmniejszyła się również liczba odpadów na mieszkańca wytwarzanych przez gospodarstwa domowe z 251,3 kg do 212,7 kg. Zaznaczyć należy, iż w Gminie odnotowano szybszy niż w regionie spadek masy odpadów z gospodarstw domowych przypadających na mieszkańca. Powyższe może świadczyć o skutecznie realizowanej polityce zbiórki odpadów.

Tabela 14. Odpady zmieszane zbierane w ciągu roku

Gmina	2011	2012	2013	2014	2015	2011=100
Gmina Lubawka						
odpady zmieszane ogółem na mieszkańca	314,7	303,6	276,2	250,0	253,4	80,5
odpady z gospodarstw domowych przypadające na 1 mieszkańca	251,3	246,6	220,5	203,5	212,7	84,6
Dolny Śląsk						
odpady zmieszane ogółem na mieszkańca	291,3	284,3	261,1	269,0	271,0	93,0
odpady z gospodarstw domowych przypadające na 1 mieszkańca	223,6	213,6	195,1	207,7	210,7	94,2

Źródło: opracowanie własne na podstawie BDL.

Stan środowiska naturalnego zależy również od sprawnie funkcjonującego na danym obszarze systemu grzewczego. Na terenie Gminy dominuje energia ciepła wytwarzana indywidualnie przez użytkowników budynków. Warto podkreślić, że wykorzystanie energii cieplnej jest

niejednokrotnie mało efektywne. Wynika to z użytkowania tradycyjnych urządzeń grzewczych szczególnie w budynkach mieszkalnych.

W rezultacie na obszarze Gminy Lubawka istniejącym problemem zanieczyszczenia powietrza atmosferycznego spowodowanego emisją pyłów wytwarzanych w procesie spalania paliw w paleniskach i kotłowniach domowych.

Sfera przestrzenno-funkcjonalna

Kluczowe znaczenie dla funkcjonowania Gminy Lubawka ma jej wyposażenie w infrastrukturę społeczną i techniczną. Stan niniejszej infrastruktury wpływa zarówno na poziom życia mieszkańców, jak i poziom rozwoju gospodarczego jednostki terytorialnej.

Potencjał społeczny i gospodarczy obszaru buduje się m.in. poprzez przełamywanie barier w zakresie dostępu do edukacji, i to już od okresu przedszkolnego. Dostęp do przedszkoli umożliwia podjęcie zatrudnienia przez oboje rodziców, a tym samym może przyczyniać się do ograniczenia sfery ubóstwa. W 2015 r. w Gminie Lubawka funkcjonowały 3 przedszkola, dysponujące łącznie 263 miejscami. W stosunku do 2011 r. liczba miejsc w przedszkolach uległa redukcji. Zmniejszyła się także liczba dzieci korzystających z opieki przedszkolnej z 286 do 256.

Tabela 15. Infrastruktura przedszkolna

Gmina	2011	2015	Rok 2011= 100
Gmina Lubawka			
Liczba przedszkoli	3	3	100,0
Miejsca	270	263	97,4
Liczba dzieci	286	256	89,5
Dzieci w placówkach wychowania przedszkolnego na 1 tys. dzieci w wieku 3-5 lat	586	832	142,0
Dzieci w wieku 3-5 lat przypadające na jedno miejsce w placówce wychowania przedszkolnego	1,31	1,06	80,9
Dolny Śląsk			
Liczba przedszkoli	1289	1397	108,4
Miejsca	68584	80595	117,5
Liczba dzieci	84458	81590	96,6

Dzieci w placówkach wychowania przedszkolnego na 1 tys. dzieci w wieku 3-5 lat	700	848	121,1
Dzieci w wieku 3-5 lat przypadające na jedno miejsce w placówce wychowania przedszkolnego	1,28	1,07	83,6

Źródło: opracowanie własne na podstawie BDL.

W 2015 r. na terenie Gminy Lubawka działał również jeden oddział przedszkolny przy szkole podstawowej, do którego uczęszczało 19 dzieci.

Wskaźnik liczby dzieci objętych wychowaniem przedszkolnym na 1 tys. dzieci w wieku 3-5 lat wzrósł w latach 2011-2015 o 42,0% z 586 do 832. W 2015 r. wskaźnik ten był jednak nadal niższy niż średnia dla Dolnego Śląska, która wynosiła 848. Jednocześnie w 2015 r. na jedno miejsce w przedszkolu przypadło w Gminie 1,06 dziecka (w regionie 1,07 dziecka).

Istotne znaczenie dla analizy sfery przestrzenno-funkcjonalnej ma dostęp gospodarstw domowych do infrastruktury wodociągowej, kanalizacyjnej i gazowej.

Na przestrzeni lat 2011–2015 odsetek gospodarstw domowych korzystających z sieci wodociągowej zwiększył się w Gminie Lubawka o 2,5%. W 2015 r. wynosił on 84,7%.

Jednocześnie w latach 2011-2015 zwiększył się o 42,7% odsetek gospodarstw domowych korzystających z sieci kanalizacyjnej. W 2015 r. korzystało z niej 92,2% gospodarstw domowych.

W analizowanym okresie zwiększył się również (o 3,6%) odsetek gospodarstw domowych korzystających z sieci gazowej. Przy czym warto podkreślić, że na terenie Gminy istnieje silne zróżnicowanie w dostępie do sieci gazowej. W mieście Lubawka wskaźnik korzystających z sieci gazowej kształtował się na poziomie 92,4%, na obszarach wiejskich wynosił on 0,1%.

Warto podkreślić, że wskaźniki dostępności do sieci wodociągowej i gazowej kształtowały się w Gminie Lubawka poniżej średniej dla regionu.

Tabela 16. Odsetek gospodarstw domowych korzystających z infrastruktury wodno-kanalizacyjnej

Gmina	2011	2015	2011= 100
Gmina Lubawka			
wodociągi	82,6	84,7	102,5

kanalizacja	64,6	92,2	142,7
gaz	49,6	51,4	103,6
Dolny Śląsk			
wodociągi	91,6	94,9	103,6
kanalizacja	69,3	75,7	109,2
gaz	62,7	61,3	97,8

Źródło: opracowanie własne na podstawie BDL.

O stanie infrastruktury komunalnej świadczy również stopień wyposażenia mieszkań w instalacje. Jak wynika z dostępnych danych odsetek mieszkań wyposażonych w wodociąg, łazienkę i centralne ogrzewanie na przestrzeni lat 2011-2015 nie uległ znaczącej zmianie. Najwięcej mieszkań posiadało dostęp do wodociągu (96,3%) i łazienki (85,2%). Najmniej do centralnego ogrzewania (71,3%). Niższa dostępność do centralnego ogrzewania pociąga za sobą negatywne skutki. Mieszkania te ogrzewane są z reguły za pomocą tradycyjnych źródeł ciepła, co w połączeniu z niską efektywnością energetyczną budynków sprzyja zjawisku niskiej emisji.

Tabela 17. Odsetek mieszkań wyposażonych w instalacje

Gmina		2011	2012	2013	2014	2015
Gmina Lubawka	wodociąg	96,3	96,3	96,3	96,3	96,3
	łazienka	85,0	85,0	85,1	85,1	85,2
	centralne ogrzewanie	70,9	71,0	71,1	71,2	71,3
Dolny Śląsk	wodociąg	97,5	97,6	97,6	97,6	97,7
	łazienka	90,3	90,4	90,6	90,7	90,8
	centralne ogrzewanie	77,8	78,1	78,4	78,7	79,0

Źródło: opracowanie własne na podstawie BDL.

Ważne znaczenie dla sytuacji w Gminie Lubawka ma stan infrastruktury drogowej. Niniejszą infrastrukturę tworzy droga krajowa (5,47 km) oraz drogi wojewódzkie (16,30 km), powiatowe (76,88 km) i gminne (29,72 km).

Warto zaznaczyć, że przez obszar Gminy Lubawka przebiega droga o znaczeniu krajowym: DK nr 5 relacji Nowe Mrazy (A1, droga nr 91) – Lubawka (granica z Czechami), a także droga wojewódzka nr 369 – łącząca DK5 w Lubawce z DW368 w okolicy Kowarskiego Rozdroża.

Ponadto przez obszar Gminy przebiega niezelektryfikowana linia kolejowa nr 299 relacji Jelenia Góra-Kamienna Góra-Trutnov (jedno połączenia kolejowe funkcjonujące w okresie wakacyjnym w soboty i niedziele obsługiwane przez Koleje Dolnośląskie – na trasie kursują autobusy szynowe).

Niestety stan infrastruktury drogowej i kolejowej w Gminie Lubawka uznać należy za niezadawalający. Istniejące połączenia drogowe i kolejowe nie zaspokajają w pełni potrzeb mieszkańców i turystów.

Sfera techniczna

W latach 2011–2015 w Gminie Lubawka nastąpił wzrost zasobów mieszkaniowych o ok. 1,0% z 4.224 do 4.267 mieszkań. Wzrost ten następował wolniej niż w całym województwie, w którym to wskaźnik wzrostu osiągnął wartość 5,0%. Wolniejszy niż w regionie przyrost zasobów mieszkaniowych prowadzi do wniosku, iż relatywnie dużą część zasobów mieszkaniowych stanowią budynki wybudowane przed 1989 r. z wykorzystaniem starych technologii, a to rodzi potrzebę ich modernizacji i dostosowania do obowiązujących standardów.

Tabela 18. Zasoby mieszkaniowe

Gmina		2011	2012	2013	2014	2015	Rok 2011 = 100
Gmina Lubawka	mieszkania ogółem	4.224	4.236	4.251	4.260	4.267	101,0
	mieszkania na 1000 mieszkańców	365,4	369,1	374,7	380,2	382,9	104,8
	przeciętna powierzchnia użytkowa mieszkania	66,8	67,2	67,4	67,6	67,7	101,3
Dolny Śląsk	mieszkania ogółem	1.082.116	1.095.568	1.110.600	1.123.386	1.136.644	105,0

mieszkania na 1000 mieszkańców	371,0	375,9	381,6	386,2	391,4	105,5
przeciętna powierzchnia użytkowa mieszkania	71,7	71,9	72,0	72,2	72,3	100,8

Źródło: opracowanie własne na podstawie BDL.

W analizowanym okresie w Gminie Lubawka wzrosła również powierzchnia użytkowa mieszkań. W 2015 r. wynosiła ona 67,7 m² (w województwie 72,3 m²).

Analizując zasoby mieszkaniowe warto podkreślić, że w Gminie Lubawka w 2015 r. na 1000 mieszkańców przypadały ok. 383 mieszkania. Dla porównania na Dolnym Śląsku wskaźnik ten wynosił 391. Można więc stwierdzić, iż dostępność zasobów mieszkaniowych w Gminie jest niższa niż w regionie.

Niestety nadal istnieje problem złego stanu technicznego części budynków zlokalizowanych w Gminie Lubawka. Przejawia się to m.in. niskim stopniem termomodernizacji, a częściowo brakiem instalacji centralnego ogrzewania (ogrzewanie piecowe).

Rekapitulując podkreślić należy, że konieczna jest intensyfikacja działań zmierzających do gruntownej modernizacji istniejących zasobów mieszkaniowych.

2. Rozdział: Diagnoza czynników i zjawisk kryzysowych na terenie gminy

Wstęp

Działania rewitalizacyjne w Polsce mogą być realizowane na podstawie Ustawy o rewitalizacji z dnia 9 października 2015 r. oraz Wytycznych w zakresie rewitalizacji w programach operacyjnych na lata 2014 – 2020 z dnia 3 lipca 2015 r. z późniejszymi zmianami (Wytyczne MR).

Ponadto zgodnie ze stanowiskiem Ministerstwa Rozwoju (pismo DPM.IV.0212.1.2016.ML.1 NK 144212/16) gmina jest uprawniona do uchwalenia programu rewitalizacji na podstawie ustawy o samorządzie gminnym z zastosowaniem Wytycznych MR. Tę ostatnią z wymienionych podstaw prawnych przygotowania Lokalnego Programu Rewitalizacji (LPR) wybrała gmina Lubawka. Znalazło to odzwierciedlenie w Uchwale Rady Miejskiej w Lubawce nr IV/241/17 z dnia 30 marca 2017 r. w sprawie przystąpienia do opracowania Lokalnego Programu Rewitalizacji Gminy Lubawka na lata 2017-2022.

Decyzja Rady Gminy skutkuje procedurą przygotowania programu, szczególnie w zakresie metodologii identyfikacji obszaru zdegradowanego, na którym występują zjawiska kryzysowe oraz wyznaczenia obszaru rewitalizacji. W związku z powyższym przyjęto, że:

1. **Sfera.** Jest to zbiór obszarów problemowych dotyczących zjawisk społecznych, gospodarczych, środowiskowych, przestrzenno – funkcjonalnych oraz technicznych.
2. **Obszary problemowe.** Występujące w ramach sfer zjawiska problemowe:
 - a. Sfera społeczna: bezrobocie, ubóstwo, przestępczość, niski poziom edukacji lub kapitału społecznego, niewystarczający poziom uczestnictwa w życiu publicznym i kulturalnym
 - b. Sfera gospodarcza: niski stopień przedsiębiorczości, słaba kondycja lokalnych przedsiębiorstw
 - c. Sfera środowiskowa: przekroczenia standardów, jakości środowiska, obecności odpadów stwarzających zagrożenie dla życia, zdrowia, ludzi bądź stanu środowiska
 - d. Sfera przestrzenno – funkcjonalna: niewystarczające wyposażenie w infrastrukturę techniczną i społeczną, brak dostępu do podstawowych usług lub ich niskiej, jakości, niedostosowanie rozwiązań urbanistycznych do zmieniających się funkcji obszaru,

niskiego poziomu obsługi komunikacyjnej, deficyt lub niska, jakość terenów publicznych

- e. Sfera techniczna: degradacja stanu technicznego obiektów budowlanych, w tym o przeznaczeniu mieszkaniowym oraz brak funkcjonowania rozwiązań technicznych umożliwiających efektywne korzystanie z obiektów budowlanych, w szczególności w zakresie energooszczędności i ochrony środowiska
3. **Stan kryzysowy.** Sytuacja, w której występuje koncentracja negatywnych zjawisk w sferze społecznej współwystępująca wraz z negatywnymi zjawiskami, w co najmniej jednej z następujących sfer: gospodarczej, środowiskowej, przestrzenno-funkcjonalnej oraz technicznej.
 4. **Obszar zdegradowany.** Teren w gminie, na którym zidentyfikowano stan kryzysowy. Obszar zdegradowany może być podzielony na podobszary, w tym podobszary nieposiadające ze sobą wspólnych granic pod warunkiem stwierdzenia sytuacji kryzysowej na każdym z podobszarów.
 5. **Obszar rewitalizacji.** Teren w gminie obejmujący całość lub część obszaru zdegradowanego, cechującego się:
 - a. Szczególną koncentracją negatywnych zjawisk (dot. Obszarów problemowych),
 - b. Istotnym znaczeniem dla rozwoju lokalnego gminy w zakresie rewitalizacji.
 - c. Obszar rewitalizacji może być podzielony na podobszary, w tym podobszary nieposiadające ze sobą wspólnych granic, lecz nie może obejmować terenów większych niż **20%** powierzchni gminy oraz zamieszkałych przez więcej niż **30%** mieszkańców całej gminy.
 6. **Miejsce.** Jest to określenie odnoszące się do ulicy bądź miejscowości (najczęściej wsi w której nie zostały wyodrębnione ulice), które były przedmiotem analizy na etapie identyfikacji obszarów zdegradowanych i wyznaczania obszaru rewitalizacji. Określenie funkcjonujące w odniesieniu do gmin wiejskich oraz miejsko-wiejskich.

Metodologia identyfikacji stanu kryzysowego oraz wyznaczania obszaru zdegradowanego i obszaru rewitalizowanego.

Identyfikacja stanu kryzysowego w gminie polegała na analizie poszczególnych Obszarów problemowych z wykorzystaniem charakterystycznych dla nich wskaźników. Ustalenie

wskaźników odbyło się na podstawie propozycji przedstawionej przez firmę doradczą przygotowującą LPR.

W celu uzgodnienia metodologii pracy związanej z gromadzeniem danych w dniu 10.05.2017 r. zorganizowano spotkanie, w którym uczestniczyli przedstawiciele instytucji zaangażowanych w gromadzenie danych niezbędnych do przeprowadzenia analizy sytuacji w gminie. W trakcie spotkania omówiono zaproponowane do analizy mierniki rozwoju i poddano je dyskusji. W wyniku zgłoszonych uwag ustalono ostateczną listę 42 mierników w ramach 16 obszarów problemowych. Poniżej w tabeli przedstawiono przykłady mierników ² w każdym z obszarów problemowych.

Tabela 19. Lista przykładowych wskaźników wykorzystywanych w celu identyfikacji występowania stanu kryzysowego w gminie.

Lp.	Obszar problemowy	Miernik rozwoju	Źródło informacji
1	Bezrobocie	Liczba osób długotrwale bezrobotnych	Powiatowy Urząd Pracy (PUP)
2	Ubóstwo	Liczba osób korzystających z pomocy społecznej	Ośrodek Pomocy Społecznej
3	Przestępczość	Liczba wykroczeń społecznie uciążliwych	Policja
4	Niski poziom edukacji	Liczba uczniów szkół podstawowych i gimnazjów niepromowanych do kolejnej klasy	Szkoły
5	Niski poziom kapitału społecznego	Liczba NGO's realizujących zadania zlecone przez gminę	Urząd Miasta
6	Niewystarczającego poziomu uczestnictwa w życiu publicznym i kulturalnym	Liczba osób uczestniczących w bezpłatnych oraz płatnych zajęciach organizowanych przez samorządowe instytucje kultury	Urząd Miasta Instytucje Kultury
7	Niski stopień przedsiębiorczości	Liczba podmiotów gospodarczych płacących podatek dochodowy (PIT + CIT)	<ul style="list-style-type: none"> • Urząd Statystyczny • Urząd Skarbowy
8	Słaba kondycja ekonomiczna przedsiębiorstw	Liczba podmiotów gospodarczych, które zgłosiły zakończenie działalności gospodarczej	<ul style="list-style-type: none"> • Urząd Statystyczny • Urząd Miasta
9	Przekroczenie standardów jakości środowiska	Występowanie obszarów wymagających rekultywacji	Urząd Miasta

² Pełna lista mierników jest załącznikiem do dokumentu.

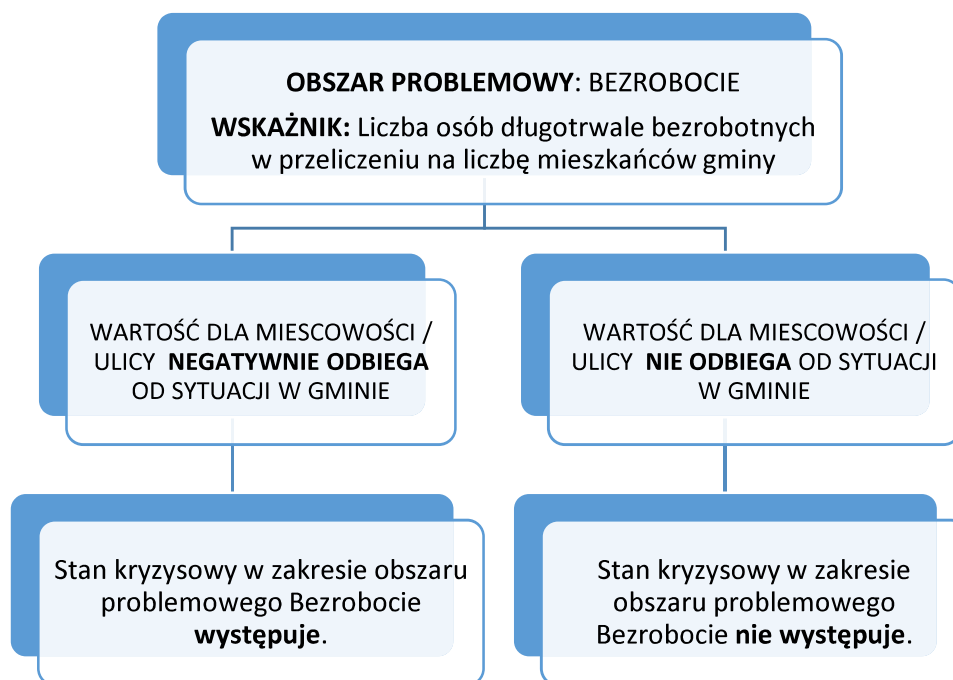
10	Obecność odpadów stanowiących zagrożenie dla życia, zdrowia ludzi, stanu środowiska.	Liczba obiektów budowlanych pokrytych/izolowanych azbestem	Urząd Miasta
11	Niewystarczające wyposażenie w Infrastrukturę techniczną i społeczną lub jej zły stan techniczny	Dostęp do placów zabaw	<ul style="list-style-type: none"> • Zakłady Usług • Komunalnych • Urząd Miasta • (PGN)
12	Brak dostępu do podstawowych usług lub ich niska jakość	Liczba dzieci w wieku 3-5 lat objętych wychowaniem przedszkolnym	Urząd Miasta
13	Niski poziom obsługi komunikacyjnej	Liczba połączeń z przystanków komunikacji zbiorowej w promieniu 1000 m od ulicy w mieście lub występowanie przystanku komunikacji zbiorowej w miejscowości (wieś)	<ul style="list-style-type: none"> • Urząd Miasta • Starostwo Powiatowe • Operatorzy Samochodowego Transportu Zbiorowego
14	Niedobór lub niska jakość terenów publicznych	Liczba publicznych miejsc parkingowych	Urząd Miasta
15	Degradacja stanu technicznego obiektów budowlanych, w tym o przeznaczeniu mieszkaniowym	Liczba wydanych nakazów rozbiórki obiektów budowlanych z powodu złego stanu technicznego	Powiatowy Nadzór Budowlany
16	Degradacja stanu technicznego obiektów budowlanych, w tym o przeznaczeniu mieszkaniowym	Liczba osób, którym obniżono wysokość podatku od nieruchomości z uwagi na zły stan techniczny obiektu budowlanego	<ul style="list-style-type: none"> • Urząd Miasta • Jednostki podległe
17	Niefunkcjonowanie rozwiązań technicznych umożliwiających efektywne korzystanie z obiektów budowlanych, w szczególności w zakresie energooszczędności i ochrony środowiska	Dostęp do sieci ciepłowniczych	<ul style="list-style-type: none"> • Urząd Miasta • (PGN) • Zakład Ciepłowniczy

Źródło: opracowanie własne

Kolejnym etapem gromadzenia danych było wystąpienie do podmiotów dysponujących informacjami z wnioskiem o ich udostępnienie w szczególności do miejscowości oraz ulicy w gminie (za okres 2014 – 2016).

Po uzyskaniu danych przystąpiono do ich analizy i identyfikacji obszarów kryzysowych. Przyjęto założenie, że do dalszych prac kwalifikują się co do zasady te miejscowości / ulice, w których stwierdzono, że wartości wskaźników odbiegają w sposób negatywny od wartości charakterystycznych dla całego obszaru gminy³. Najczęściej braną wartością charakterystyczną dla gminy była średnia w przeliczeniu na jednego mieszkańca gminy porównywana ze średnią w przeliczeniu na jednego mieszkańca miejscowości / ulicy.

Diagram 1. Metodologia identyfikacji miejscowości / ulic na których występują zjawiska kryzysowe na przykładzie Obszaru problemowego Bezrobocie



Źródło: opracowanie własne

Efektom przeprowadzonej analizy danych wskaźnikowych była informacja o miejscowościach / ulicach w gminie, na terenie których występowały zjawiska kryzysowe. Stanowiło to podstawę do dalszej identyfikacji Obszarów zdegradowanych. Do prac wykorzystano narzędzie matrycy Obszarów problemowych, która została przygotowana dla każdej Sfery. Matryca prezentuje informacje o występowaniu sytuacji kryzysowej z dokładnością do miejscowości / ulicy. Przyjęto założenie, że jeżeli co najmniej jeden wskaźnik w miejscowości / ulicy odbiega negatywnie od sytuacji w całej gminie to na tym terenie

³ Zgodnie z Wytycznymi w zakresie rewitalizacji w programach operacyjnych na lata 2014-2020. Rozdział 3, pkt 2. Ministerstwo Rozwoju, Warszawa 3 lipiec 2015 r. z późniejszymi zmianami

w zakresie Obszaru problemowego występuje sytuacja kryzysowa. Poniżej przedstawiono wycinek przykładowej matrycy dla Sfery społecznej.

Tabela 20. Przykładowa matryca Obszarów Problemowych

SFERA SPOŁECZNA								
OBSZAR PROBLEMOWY			BEZROBOCIE ⁴		Stan Kryzysowy (1 - TAK, 0 - NIE)	UBÓSTWO		Stan Kryzysowy (1 - TAK, 0 - NIE)
MIERNIKI			Liczba osób długotrwale bezrobotnych	Liczba osób długotrwale bezrobotnych z wykształceniem podstawowym		Korzystający z pomocy społecznej	Świadczenia pomocy społecznej	
L.p.	Miejscowość	Ulica						
1.	Miejscowość	Ulica	1	0	1	0	0	0
2.	Miejscowość	Ulica	0	0	0	0	0	0
3.	Miejscowość	Ulica	0	1	1	1	1	1
4.	Miejscowość	Ulica	0	0	0	0	0	0
5.	Miejscowość	Ulica	0	1	1	1	0	1
6.	Miejscowość	Ulica	0	0	0	0	0	0
7.	Miejscowość	Ulica	1	0	1	0	0	0
8.	Miejscowość	Ulica	1	1	1	0	0	0

Źródło: opracowanie własne

Uznając kryteria z wytycznych MR jako podstawowe założenie do dalszych prac przeprowadzono analizę wszystkich matryc dla wszystkich sfer i wyszczególniono te miejscowości i ulice w gminie, dla których spełnione zostały łącznie następujące warunki:

1. Występuje sytuacja kryzysowa, w co najmniej 3 obszarach problemowych sfery społecznej na 5 analizowanych (wg wytycznych MR - koncentracja negatywnych zjawisk w sferze społecznej)
2. Występuje sytuacja kryzysowa w co najmniej jednej z pozostałych sfer (wg wytycznych MR - negatywne zjawiska w co najmniej jednej z innych sfer).

Zestawienie matryc wszystkich sfer, obszarów problemowych i mierników rozwoju pozwoliło na identyfikację obszaru zdegradowanego, który został przedstawiony również w formie graficznej na mapie (załącznik nr 4) i był podstawą do określenia obszaru rewitalizacji.

Dla identyfikacji obszaru rewitalizacji przyjęto następujące założenia zgodne z wytycznymi MR:

⁴ Cyfra 1 w tabeli oznacza, że wartość miernika rozwoju w danym obszarze problemowym odbiega negatywnie od sytuacji w gminie.

1. Musi występować szczególna koncentracją negatywnych zjawisk dot. obszarów problemowych - w związku z tym do dalszej analizy brano pod uwagę miejsca, na których sytuacja kryzysowa występowała w co najmniej 3 obszarach problemowych sfery społecznej oraz w co najmniej 1 z pozostałych sfer.
2. Obszar kryzysowy musi charakteryzować się istotnym znaczeniem dla rozwoju lokalnego gminy w zakresie rewitalizacji – w związku z tym przeprowadzono konsultacje wewnętrzne w Urzędzie Miasta, a następnie konsultacje z Zespołem ds. Rewitalizacji.

Wyznaczone w ten sposób ulice stworzyły ramę dla ustalenia obszaru rewitalizacji, dla którego następnie przeliczono wszystkie wskaźniki w celu ich ponownej weryfikacji oraz sprawdzono spełnienie kryteriów:

1. Powierzchnia obszaru rewitalizacji nie większa niż **20%** powierzchni całej gminy
2. Obszar rewitalizacji zamieszkiwany przez nie więcej niż **30%** mieszkańców całej gminy.

Obszar rewitalizacji przedstawiono w formie graficznej na mapie oraz wskazano listę miejsc wchodzących w skład obszaru.

WYNIKI DIAGNOZY STANU KRYZYSOWEGO W GMINIE

Analiza obejmowała teren całej gminy wiejskiej i prowadzona była ze szczególnością na poziomie miejscowości bądź ulicy. Na podstawie 42 mierników rozwoju badanych było 16 obszarów problemowych w ramach 5 sfer (społecznej, gospodarczej, środowiskowej, przestrzenno – funkcjonalnej, technicznej). Razem przebadano w Gminie Lubawka 91 miejsc, w tym 13 miejscowości i 78 ulic w dwóch miejscowościach (Chełmsko Śląskie – 19 ulic, Lubawka – 59 ulic). Poniżej przedstawiono podsumowanie wyników analizy w poszczególnych sferach.

SFERA SPOŁECZNA

W ramach pięciu obszarów problemowych badanych na podstawie 16 mierników rozwoju zidentyfikowano występowanie negatywnych zjawisk w ramach:

- 5 obszarów problemowych – w 6 miejscach
- 4 obszarów problemowych – w 13 miejscach

- 3 obszarów problemowych – w 16 miejscach

Wśród 35 miejscowości i ulic, na których zidentyfikowano występowanie problemów natury społecznej, szczególnym natężeniem negatywnych zjawisk charakteryzowały się 2 miejscowości: Miszkowice i Uniemyśl oraz 4 ulice w Lubawce: Al. Wojska Polskiego, Nadbrzeżna, Szymrychowska i Świerczewskiego. Negatywne zjawiska społeczne występują we wszystkich 5 analizowanych obszarach problemowych.

SFERA GOSPODARCZA

W sferze gospodarczej, dwa obszary problemowe badane były na podstawie pięciu mierników. Negatywne odchylenia mierników w odniesieniu do wartości dla całej gminy, odnotowano w:

- 2 obszarach problemowych – w 36 miejscach (8 miejscowości, 8 ulic w Chełmsku Śląskim i 20 ulic w Lubawce)
- 1 obszarze problemowym – w 33 miejscach (5 miejscowości, 4 w Chełmsku Śląskim i 24 ulic w Lubawce)

Szczególnym natężeniem negatywnych zjawisk charakteryzowały się miejscowości: Bukówka, Niedamirów, Opawa, Paczyn, Stara Białka. W Lubawce szczególnym natężeniem negatywnych zjawisk charakteryzowały się ulice: 40-lecia WOP, Bohaterów Stalingradu, Brzozowa, Celną, Ciasna, Dolna, Domy Kolejowe, Gazowa, Górską, Leśną, Mickiewicza, Nadbrzeżną, Nowa Kolonia, Ogrodowa, Piastowska, Plac Wolności, Pocztowa, Podgórze, Podlesie, Przyjaciół Żołnierza, Sienkiewicza, Szymrychowska, Tkacka i Zakopiańska. Natomiast w Chełmsku Śląskim szczególnym natężeniem negatywnych zjawisk charakteryzowały się ulice: Błażejowska, Lubawska, Matejki i Ogrodowa. We wskazanych powyżej miejscach odnotowano 2-4 mierników rozwoju, których wartości odbiegają w sposób negatywny od wartości charakterystycznych dla całego obszaru gminy w obu analizowanych obszarach problemowych.

SFERA ŚRODOWISKOWA

W sferze środowiskowej, dwa obszary problemowe badane były na podstawie trzech mierników. Problemy związane z przekroczeniem standardów jakości środowiska bądź obecnością odpadów stwarzających zagrożenie dla życia, zdrowia, ludzi lub stanu środowiska

zostały zdiagnozowane w 40 miejscach. Negatywne odchylenia mierników w odniesieniu do wartości dla całej gminy odnotowano w:

- 2 obszarach problemowych – w 17 miejscach (10 miejscowości i 7 ulic w Chełmsku Śląskim)
- 1 obszarze problemowym – w 23 miejscach (3 miejscowości, 12 ulic w Chełmsku Śląskim i 8 ulic w Lubawce).

Szczególnym natężeniem negatywnych zjawisk charakteryzowały się miejscowości: Błazejów, Błazkowa, Jarkowice, Miskowice, Okrzeszyn, Opawa, Paczyn, Paprotki, Stara Białka i Szczepanów. Szczególnym natężeniem negatywnych zjawisk w Chełmsku Śląskim charakteryzowały się ulice: Błazejowska, Kolonia, Ogrodowa, Poczta, Podhalańska, Polna i Strzelecka. We wskazanych powyżej miejscach odnotowano 2-3 mierniki rozwoju, których wartości odbiegają w sposób negatywny od wartości charakterystycznych dla całego obszaru gminy w obu analizowanych obszarach problemowych.

SFERA PRZESTRZENNO – FUNKCJONALNA

W sferze przestrzenno - funkcjonalnej w ramach pięciu obszarów problemowych badanych na podstawie dwunastu mierników rozwoju zidentyfikowano występowanie negatywnych zjawisk w 56 miejscach. Negatywne odchylenia mierników w odniesieniu do wartości dla całej gminy, zidentyfikowano w ramach:

- 5 obszarów problemowych – w 3 miejscowościach
- 4 obszarów problemowych – w 21 miejscach (8 miejscowości, 11 ulic w Chełmsku Śląskim i 2 ulice w Lubawce).
- 3 obszarów problemowych – w 19 miejscach (3 miejscowości, 6 ulic w Chełmsku Śląskim i 11 ulic w Lubawce)

Szczególnym natężeniem negatywnych zjawisk charakteryzowały się miejscowości: Niedamirów, Okrzeszyn, Stara Białka. We wskazanych powyżej miejscach odnotowano 7-9 mierników rozwoju, których wartości odbiegają w sposób negatywny od wartości charakterystycznych dla całego obszaru gminy we wszystkich pięciu analizowanych obszarach problemowych.

SFERA TECHNICZNA

W sferze technicznej dwa obszary problemowe dotyczące degradacji stanu technicznego obiektów budowlanych, w tym o przeznaczeniu mieszkaniowym oraz braku funkcjonowania rozwiązań technicznych umożliwiających efektywne korzystanie z obiektów budowlanych badane były na podstawie sześciu mierników. Występowanie negatywnych zjawisk w obu analizowanych obszarach problemowych zidentyfikowano w 55 miejscach (10 miejscowości, 12 ulic w Chełmsku Śląskim i 33 ulice w Lubawce). W pozostałych 36 miejscach odnotowano negatywne odchylenia mierników w jednym obszarze problemowym.

Szczególnym natężeniem negatywnych zjawisk charakteryzowały się miejscowości: Błazkowa, Jarkowice, Miskowice, Niedamirów, Okrzeszyn i Stara Białka oraz ulice Kamiennogórska, Lubawska i Matejki w Chełmsku Śląskim. We wskazanych powyżej miejscach odnotowano negatywne odchylenia 4 mierników w obu analizowanych obszarach problemowych.

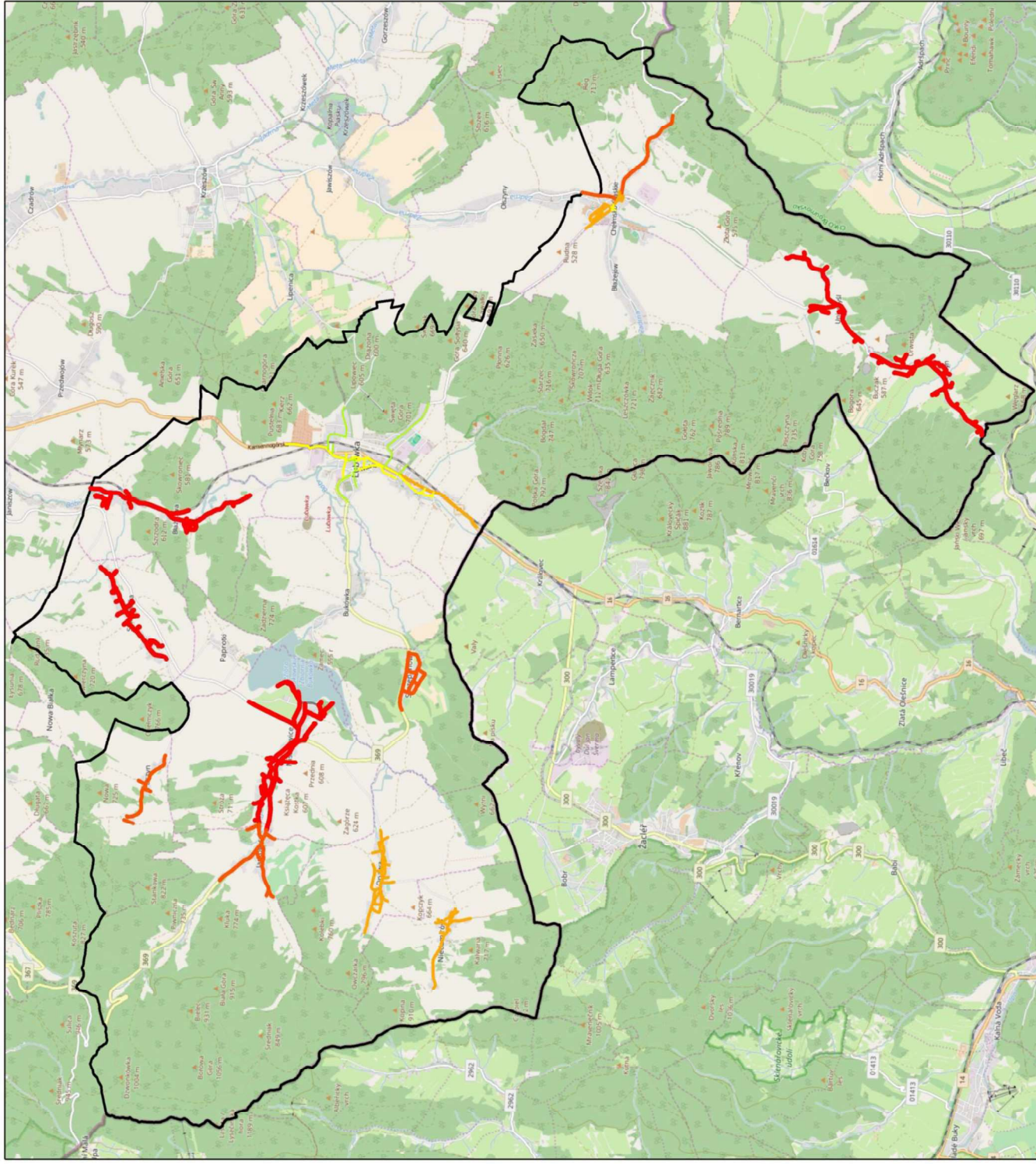
Zamieszczona poniżej matryca wskazuje miejsca (miejscowości lub ulice), na których odnotowano negatywne odchylenia mierników dla każdej sfery. Matryca prezentuje miejsca na których zostało zidentyfikowane występowanie stanu kryzysowego. Mapa zamieszczona pod matrycą, za pomocą intensywności kolorów, obrazuje stopień natężenia negatywnych zjawisk. Matryce oraz mapy obrazujące wyniki analiz we wszystkich sferach i poszczególnych obszarach problemowych znajdują się w załącznikach nr 5 – 9 do niniejszego opracowania.

Tabela 21. Matryca Obszarów zdegradowanych identyfikująca występowanie stanu kryzysowego

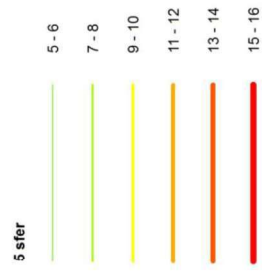
L.p.	Miejscowość	Ulica	Sfera społeczna		Sfera gospodarcza		Sfera środowiskowa		Sfera przestrzenno-funkcjonalna		Sfera techniczna		RAZEM 5 sfer
			2016	2016	2016	2016	2016	2016	2016	2016	2016		
1.	Biażkowa		4	2	2	2	2	4	4	2	2	14	
2.	Chełmsko Śląskie	Kamiennogórska	4	2	2	1	4	4	4	2	2	13	
3.	Chełmsko Śląskie	Kolonia	3	2	2	2	3	3	3	1	1	11	
4.	Chełmsko Śląskie	Lubawska	4	1	1	1	4	4	4	2	2	12	
5.	Chełmsko Śląskie	Matejki	3	1	1	1	4	4	4	2	2	11	
6.	Chełmsko Śląskie	Młyńska	3	0	0	1	4	4	4	2	2	10	
7.	Chełmsko Śląskie	Rynek	3	2	2	1	4	4	4	2	2	12	
8.	Chełmsko Śląskie	Sądcka	3	2	2	1	4	4	4	2	2	12	
9.	Chełmsko Śląskie	Starorynkowa	4	0	0	1	4	4	4	2	2	11	
10.	Jarkowice		3	2	2	2	4	4	4	2	2	13	
11.	Lubawka	Al. Wojska Polskiego	5	0	0	0	3	3	3	2	2	10	
12.	Lubawka	Anielewiczka	3	2	2	1	2	2	2	2	2	10	
13.	Lubawka	Bohaterów Stalingradu	4	1	1	0	2	2	2	2	2	9	
14.	Lubawka	Ciasna	4	1	1	0	3	3	3	2	2	10	
15.	Lubawka	Garbarska	3	0	0	0	1	1	1	2	2	6	
16.	Lubawka	Kamiennogórska	4	2	2	0	3	3	3	2	2	11	
17.	Lubawka	Kościuszki	3	2	2	0	2	2	2	2	2	9	
18.	Lubawka	Krótką	3	2	2	0	1	1	1	2	2	8	
19.	Lubawka	Lipowa	3	2	2	0	1	1	1	2	2	8	
20.	Lubawka	Mickiewicza	4	1	1	0	1	1	1	2	2	8	
21.	Lubawka	Nadbrzeżna	5	1	1	0	2	2	2	2	2	10	
22.	Lubawka	Plac Wolności	4	1	1	0	4	4	4	2	2	11	
23.	Lubawka	Podgórze	4	1	1	1	2	2	2	2	2	10	
24.	Lubawka	Sienkiewicza	3	1	1	0	2	2	2	2	2	8	
25.	Lubawka	Szymonowicka	5	1	1	0	1	1	1	2	2	9	
26.	Lubawka	Świerczewskiego	5	2	2	0	3	3	3	2	2	12	
27.	Lubawka	Wodna	4	2	2	0	3	3	3	2	2	11	
28.	Miszkowice		5	2	2	2	4	4	4	2	2	15	
29.	Niedamirów		3	1	1	1	5	5	5	2	2	12	
30.	Okrzeszyn		4	2	2	2	5	5	5	2	2	15	
31.	Opawa		3	1	1	2	4	4	4	2	2	12	
32.	Paczyn		3	1	1	2	4	4	4	2	2	12	
33.	Stara Białka		4	1	1	2	5	5	5	2	2	14	
34.	Szczepanów		3	2	2	2	3	3	3	1	1	11	
35.	Uniemyśl		5	2	2	1	4	4	4	2	2	14	

Źródło: opracowanie własne

Mapa 2. Stan kryzysowy - wszystkie sfery - natężenie negatywnych zjawisk na terenie Gminy



Lubawka



3. Rozdział: Obszar rewitalizacji

Wytyczne MR definiują obszar rewitalizacji jako teren charakteryzujący się szczególną koncentracją negatywnych zjawisk dot. obszarów problemowych oraz istotnym znaczeniem dla rozwoju lokalnego gminy. Obszar rewitalizacji może składać się z podobszarów, w tym podobszarów nieposiadające ze sobą wspólnych granic, przy czym nie może być to teren większy niż 20% powierzchni gminy i zamieszkały przez więcej niż 30% mieszkańców gminy. W dalszej części rozdziału zweryfikowano warunki wynikające z wytycznych MR dla obszaru rewitalizacji.

Szczególna koncentracja negatywnych zjawisk

Zgodnie z Wytycznymi MR i przyjętą metodologią – **stan kryzysowy** obejmuje miejscowości i ulice, na których zdiagnozowano koncentrację negatywnych zjawisk społecznych (negatywne odchylenia mierników w min. 3 obszarach problemowych sfery społecznej) współwystępujących z negatywnymi zjawiskami w co najmniej jednej z pozostałych sfer. Przyjęto, że w pozostałych sferach negatywne zjawiska występują przy negatywnym odchyleniu mierników w co najmniej jednym obszarze problemowym.

W Gminie Lubawka stan kryzysowy, spowodowany koncentracją negatywnych zjawisk społecznych współwystępujących z negatywnymi zjawiskami w co najmniej jednej z pozostałych sfer, został zidentyfikowany w 35 miejscach (10 miejscowości, 8 ulic w Chełmsku Śląskim i 17 ulic w Lubawce). Zidentyfikowane **obszary zdegradowane** obejmują znaczną część powierzchni gminy, a liczba osób zamieszkujących tereny w stanie kryzysowym wynosi 67% wszystkich mieszkańców gminy i znacząco przekracza dopuszczalny limit 30%. Procesem rewitalizacji nie można zatem objąć wszystkich miejsc, na których zidentyfikowano występowanie stanu kryzysowego. W związku z powyższym przeprowadzono dalszą delimitację polegającą na zawężeniu obszaru do miejscowości i ulic charakteryzujących się:

- występowaniem negatywnych zjawisk w co najmniej trzech obszarach problemowych sfery społecznej
- współwystępowaniem negatywnych zjawisk w co najmniej trzech pozostałych sferach

- dużą skalą potrzeb rewitalizacyjnych – współwystępowanie negatywnych zjawisk w co najmniej 10 obszarach problemowych.

W ten sposób zostało zidentyfikowanych 24 miejsc, które cechują się **szczególną koncentracją negatywnych zjawisk i dużą skalą potrzeb rewitalizacyjnych**.

Tabela 22. Obszary szczególnej koncentracji negatywnych zjawisk

Miejscowość	Ulica	Sfera społeczna	Sfera gospodarcza	Sfera środowiskowa	Sfera przestrzenno-funkcjonalna	Sfera techniczna	Razem
Błażkowa		4	2	2	4	2	14
Chełmsko Śląskie	Kamiennogórska	4	2	1	4	2	13
Chełmsko Śląskie	Kolonia	3	2	2	3	1	11
Chełmsko Śląskie	Lubawska	4	1	1	4	2	12
Chełmsko Śląskie	Matejki	3	1	1	4	2	11
Chełmsko Śląskie	Rynek	3	2	1	4	2	12
Chełmsko Śląskie	Sąddecka	3	2	1	4	2	12
Jarkowice		3	2	2	4	2	13
Lubawka	Anielewiczka	3	2	1	2	2	10
Lubawka	Ciasna	4	1	0	3	2	10
Lubawka	Kamiennogórska	4	2	0	3	2	11
Lubawka	Nadbrzeżna	5	1	0	2	2	10
Lubawka	Plac Wolności	4	1	0	4	2	11
Lubawka	Podgórze	4	1	1	2	2	10
Lubawka	Świerczewskiego	5	2	0	3	2	12
Lubawka	Wodna	4	2	0	3	2	11
Miskowice		5	2	2	4	2	15
Niedamirów		3	1	1	5	2	12
Okrzeszyn		4	2	2	5	2	15
Opawa		3	1	2	4	2	12
Paczyn		3	1	2	4	2	12
Stara Białka		4	1	2	5	2	14
Szczepanów		3	2	2	3	1	11
Uniemyśl		5	2	1	4	2	14

Źródło: opracowanie własne na podstawie danych gminy

Wśród obszarów o szczególnej koncentracji negatywnych zjawisk znajduje się 6 ulic w Chełmsku Śląskim, 8 ulic w Lubawce oraz 10 miejscowości. Wskazane powyżej obszary

zamieszkuje łącznie 5.608 osób co stanowi ponad 50% wszystkich mieszkańców gminy. Ponieważ nie można objąć procesem rewitalizacji wszystkich miejsc, w których została zdiagnozowana szczególna koncentracja negatywnych zjawisk dalsza delimitacja wynikała z istotnego znaczenia obszaru dla rozwoju lokalnego.

Istotne znaczenie dla rozwoju lokalnego

Wyniki analizy wskazującej obszary w stanie kryzysowym zostały zaprezentowane Zespołowi ds. Rewitalizacji w trakcie warsztatów, które odbyły się 31.07.2017 r. w Lubawce. Członkowie Zespołu ds. Rewitalizacji uznali, iż z uwagi na strategiczne znaczenie Lubawki oraz Chełmska Śląskiego – zarówno w sferze gospodarczej, infrastrukturalnej jak i społecznej – rewitalizacja prowadzona na terenie tych miejscowości będzie istotnym i silnym bodźcem dla rozwoju całej Gminy. W związku z rekomendacjami Zespołu ds. Rewitalizacji wyznaczone zostały dwa podobszary rewitalizacji, dla których szkielet stanowią ulice o szczególnej koncentracji negatywnych zjawisk.

Uzasadnieniem dla wyznaczonych obszarów jest ich znaczenie dla rozwoju lokalnego (dwie największe miejscowości w gminie), możliwość wykorzystania lokalnego potencjału (duża liczba zabytków, instytucji kulturalno-oświatowych) a także realizacji działań rozwojowych minimalizujących zdiagnozowane problemy i zmierzających do wyprowadzenia obszarów ze stanu kryzysowego. Ponadto wskazany obszar rewitalizacji obejmuje miejscowości i ulice o szczególnej koncentracji negatywnych zjawisk i największej skali potrzeb rewitalizacyjnych, charakteryzujące się wysoką liczbą negatywnych odchyień w analizowanych obszarach problemowych (łączna liczba punktów 9-13, w tym 3 i więcej w sferze społecznej) co dowodzi szczególnej koncentracji problemów w sferze społecznej współwystępujących z wieloma problemami w pozostałych sferach. Wyprowadzenie tych obszarów ze stanu kryzysowego oraz stworzenie warunków do ich zrównoważonego wzrostu ma istotne znaczenie dla rozwoju lokalnego całej gminy.

Zasięg przestrzenny obszary rewitalizacji

Z uwagi na szczególną koncentrację negatywnych zjawisk oraz istotne znaczenie dla rozwoju lokalnego gminy procesem rewitalizacji w gminie Lubawka zostaną objęte dwa podobszary tzn.:

1. Chełmsko Śląskie
2. Lubawka

Podobszar wyznaczony w miejscowości Chełmsko Śląskie obejmuje 9 ulic: Kamiennogórska, Kolonia, Matejki, Ogrodowa, Poczтовая, Polna, Rynek, Sądecka, Starorynkowa. W skład podobszaru wyznaczonego w mieście Lubawka wchodzi 12 ulice: Al. Wojska Polskiego, Boczna, Ciasna, Kościuszki, Łączna, Mickiewicza, Nadbrzeźna, Piastowska, Plac Wolności, Podgórze, Szeroka, Wodna. Wyznaczone podobszary nie graniczą ze sobą.

Zasięg przestrzenny obszarów wyznaczonych do rewitalizacji przedstawia zamieszczona poniżej mapa. Łączna powierzchnia wszystkich podobszarów wynosi **73,69 ha**, co stanowi **0,53% powierzchni całej gminy**, w tym:

1. Chełmsko Śląskie – 30,44 ha
2. Lubawka - 43,25 ha

Na wyznaczonym terenie zamieszkuje łącznie **3.228 osób**, co stanowi **29,36% wszystkich mieszkańców gminy**⁵. W Chełmsku Śląsku na ulicach objętych rewitalizacją zamieszkuje 1.272 osoby, natomiast w Lubawce – 1956 osób.

W związku z tym, że na Obszarze rewitalizacji występują również ulice nie objęte stanem kryzysowym⁶ dokonano przeliczenia wartości mierników rozwoju, aby ustalić czy wynikający z Wytycznych wymóg występowania problemów w sferze w społecznej współwystępujących z problemami w co najmniej jednej z pozostałych sfer został spełniony. Poniżej przedstawiono wyniki analizy.

⁵ Na podstawie danych otrzymanych od gminy wg stanu na 31.12.2016 r.

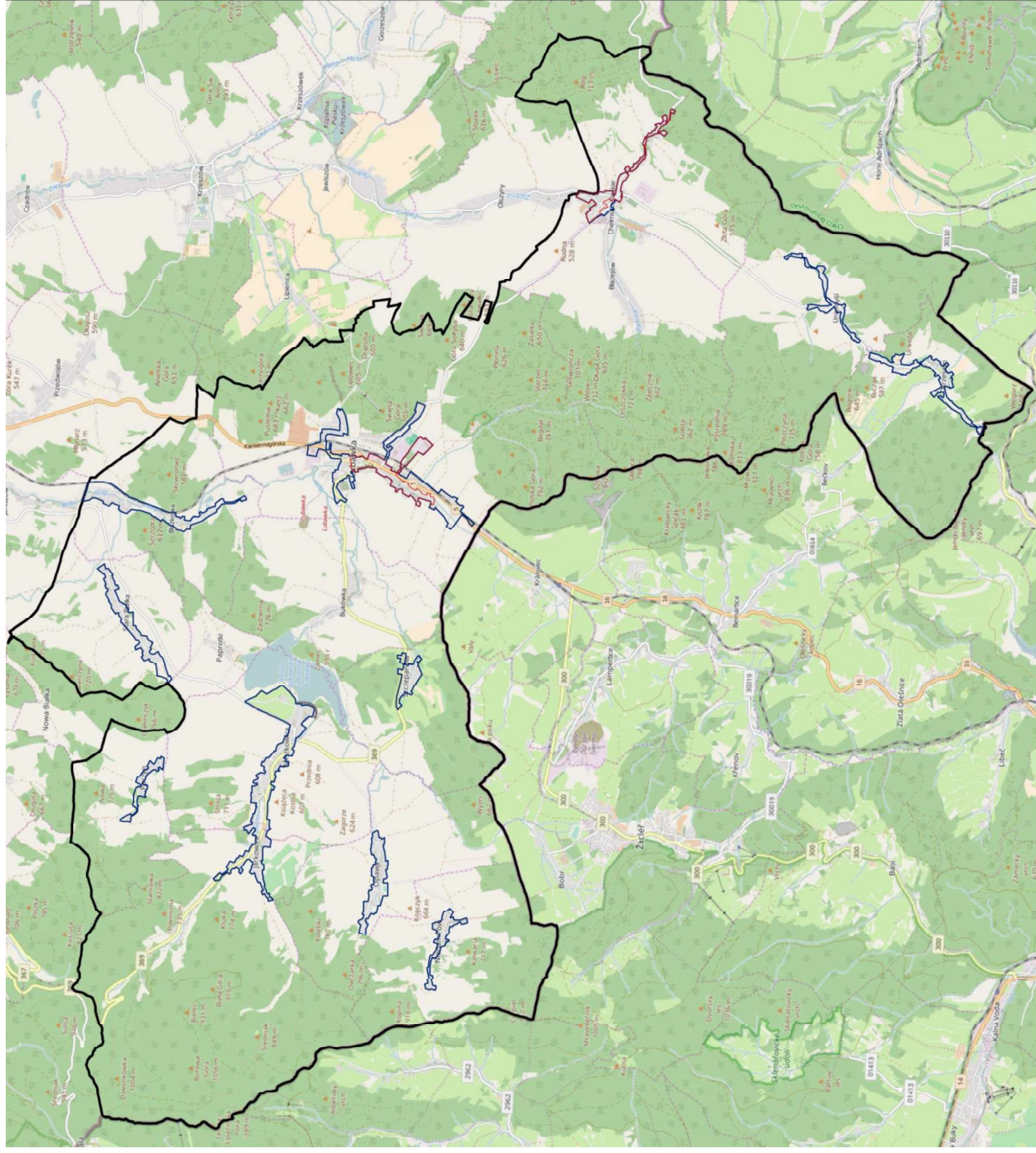
⁶ Należy zaznaczyć, że na Obszarze rewitalizacji występują również ulice, nie dotknięte problemami w skali przyjętej w metodologii. Wynika to z naturalnego faktu alokacji stanu kryzysowego i braku możliwości przestrzennego wyznaczenia Obszaru rewitalizacji wyłącznie te terenie przylegającym do ulic.

Tabela 23. Porównanie wartości mierników dla gminy i obszaru rewitalizacji.

Sfera	Nazwa miernika	Wartość dla gminy	Wartość dla obszaru rewitalizacji
SPOŁECZNA	Odsetek osób długotrwale bezrobotnych	1,36%	1,73%
	Odsetek mieszkańców korzystających z pomocy społecznej	3,07%	3,90%
	Liczba uczniów z wynikami z egzaminu gimnazjalnego na poziomie 75% średniej w gminie z części matematycznej	8,97%	9,35%
GOSPODARCZA	Wskaźnik przedsiębiorczości	5,44%	4,99%
	Odsetek podmiotów gospodarczych zalegających z płatnością podatku dochodowego dłużej niż 6 m-cy	54,18%	85,71%
PRZESTRZENNO-FUNKCJONALNA	Odsetek dzieci w wieku 3-5 lat objętych wychowaniem przedszkolnym	70%	57%
TECHNICZNA	Liczba mieszkań komunalnych	790	399 (51%)

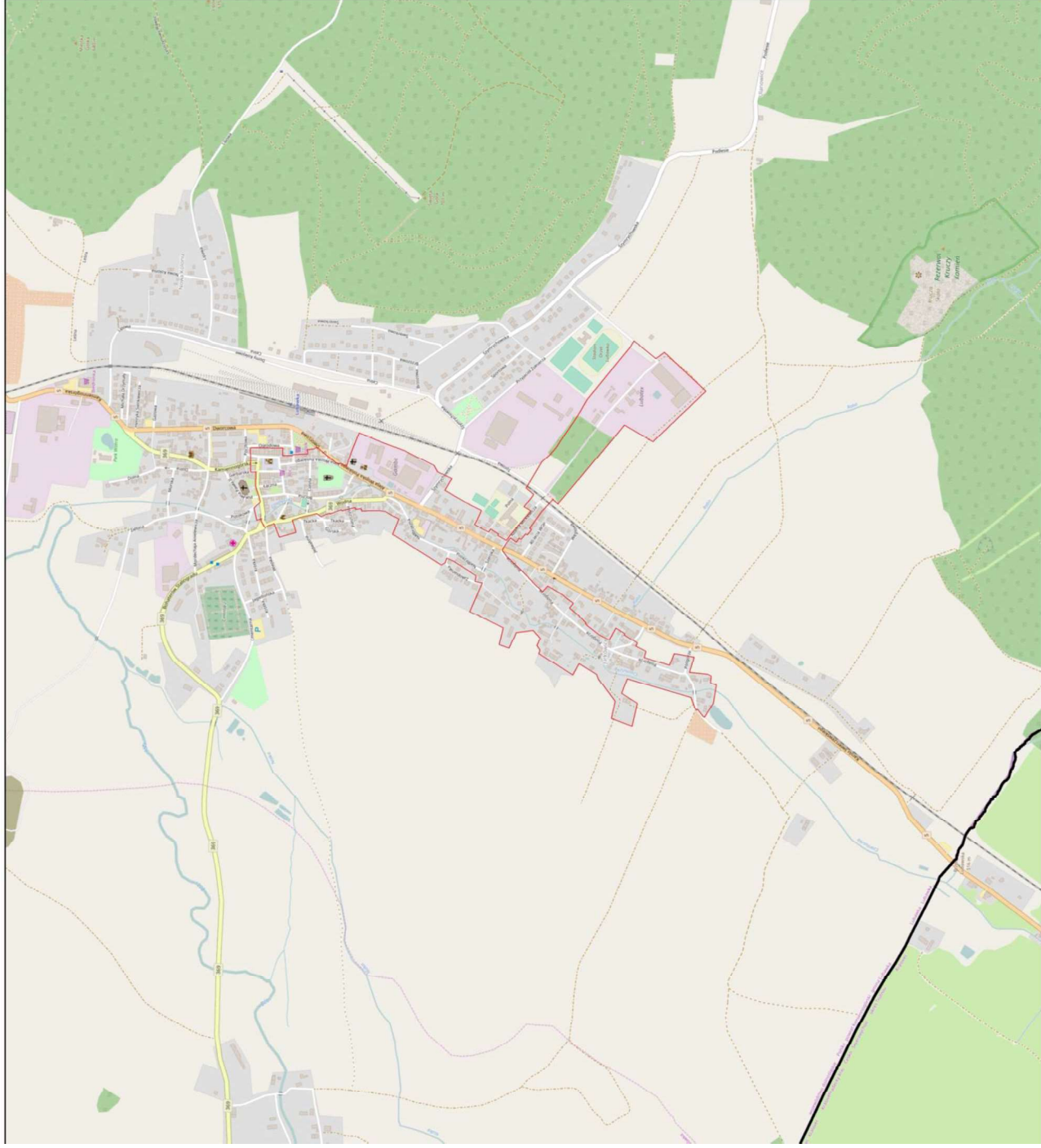
Źródło: opracowanie własne na podstawie danych gminy

Mapa 3. Obszar rewitalizacji na terenie Gminy Lubawka



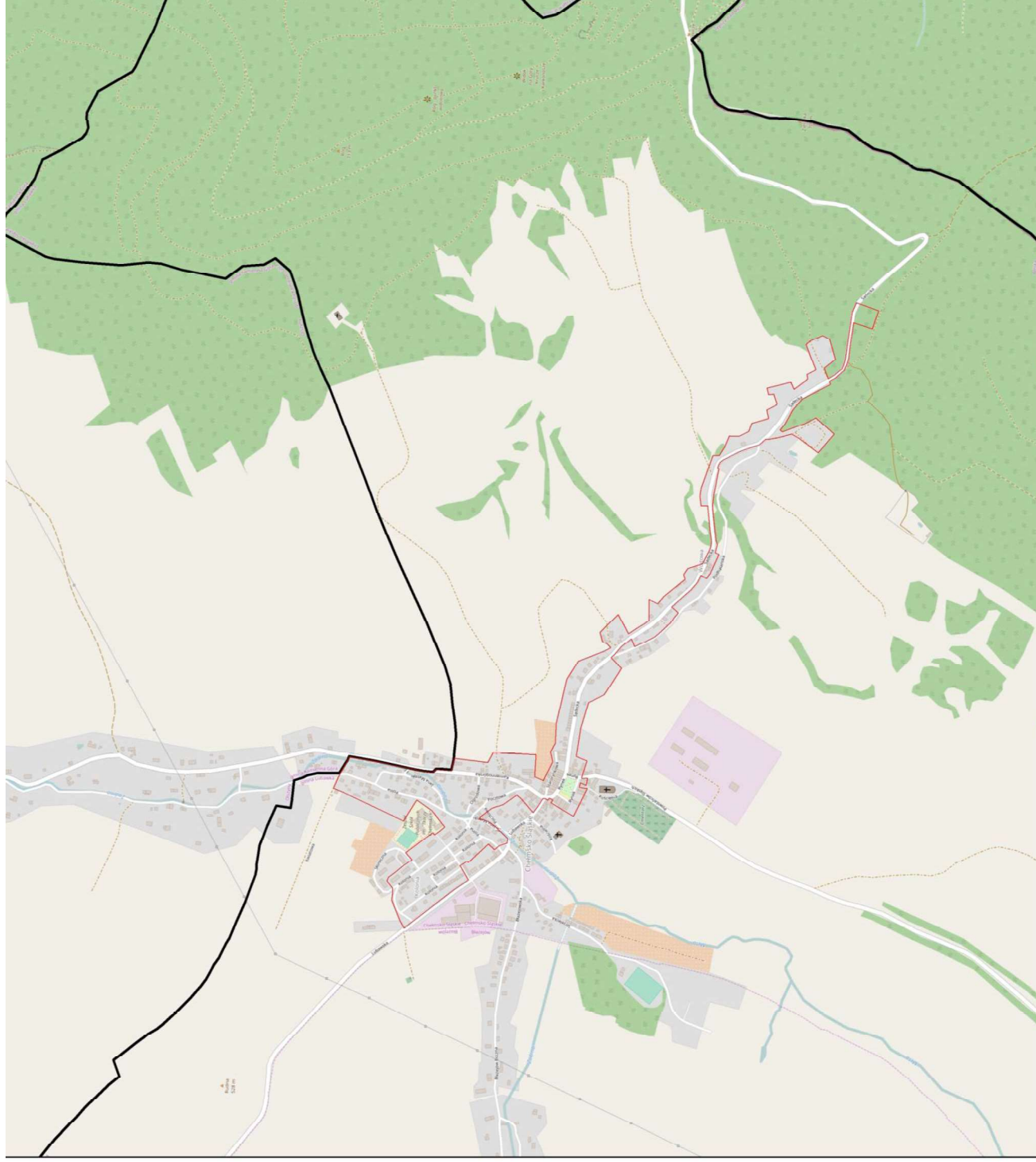
Źródło: opracowanie własne na podstawie open street map

Lubawka



Źródło: opracowanie własne na podstawie open street map

Lubawka



4. Diagnoza obszaru rewitalizacji

Rewitalizacja, zgodnie z definicją przyjętą w Wytycznych w zakresie rewitalizacji w Programach Operacyjnych na lata 2014-2020 z dnia 03 lipca 2015⁷,, jest wielowymiarowym i kompleksowym procesem zorientowanym na przezwycięzenie zjawisk kryzysowych utrzymujących się na obszarach zdegradowanych. Tereny wymagające interwencji oraz wsparcia, a zatem podlegające rewitalizacji, charakteryzują się bowiem występowaniem w różnych formach i z relatywnie dużym nasileniem problemów w sferze społecznej, gospodarczej czy infrastrukturalnej. Z tego względu konieczne jest podejmowanie zintegrowanych działań (skoncentrowanych także terytorialnie) na rzecz lokalnych społeczności.

Podstawą interwencji publicznej w przedmiotowym zakresie jest Lokalny Program Rewitalizacji. Budowa jednak efektywnej strategii rewitalizacji wymaga trafnego zdiagnozowania problemów identyfikowanych punktowo na terenie danej gminy.

W rezultacie holistyczne podejście do przeprowadzenia inwentaryzacji najbardziej istotnych problemów lokalnie w naturalny sposób wymusza analizę obejmującą kluczowe sfery funkcjonowania określonego przestrzennie obszaru danej gminy (wyznaczonego na bazie przyjętych wskaźników delimitacji).

W szczególności analiza taka dla obszaru rewitalizowanego (OR) w Gminie Lubawka koncentruje się na sferach społecznej, gospodarczej i infrastrukturalnej. Podstawę opracowania diagnozy stanowią dane statystyczne pozyskane od Gminy Lubawka (w tym przygotowane na tej podstawie mierniki rozwoju) oraz informacje zebrane w wyniku przeprowadzonych badań kwestionariuszowych mieszkańców obszaru rewitalizacji i warsztatów zrealizowanych z interesariuszami planowanego procesu rewitalizacji.

⁷ Wytyczne w zakresie rewitalizacji w programach operacyjnych na lata 2014-2020, Ministerstwo Rozwoju, Warszawa 3 lipiec 2015 r. z późniejszymi zmianami.

Należy zauważyć, iż funkcjonowanie sfery społecznej jest szczególnie istotne dla całej diagnozy OR. Zaburzenia na tym polu skutkują bowiem poważnymi nieprawidłowościami w innych wymiarach działalności nie tylko samego OR, ale również całej gminy. Analiza wielowymiarowych danych statystycznych wskazuje, iż na terenie przedmiotowego OR identyfikowane są różnorodne i poważne problemy w sferze społecznej. Przede wszystkim zasadnicze znaczenie w procesie diagnozy płaszczyzny społecznej na wskazanym terenie ma sytuacja na lokalnym rynku pracy. Trudności ze znalezieniem lub utrzymaniem miejsca pracy implikują bowiem bezpośrednio występowanie zjawiska bezrobocia (oraz jego skalę), a przez to negatywnie wpływają na możliwość zaspokojenia podstawowych potrzeb życiowych mieszkańców OR. W naturalny zatem sposób bezrobocie, obok konsekwencji czysto ekonomicznych, niekorzystnie determinuje szereg fundamentalnych aspektów życia, w tym naraża na ubóstwo, ogranicza wydatnie możliwości rozwoju zawodowego i indywidualnego mieszkańców, a także może być źródłem różnego rodzaju niebezpiecznych zjawisk o charakterze patologicznym. W rezultacie warto zauważyć, iż brak pracy w długim okresie generuje także problemy związane z niską aktywnością społeczną oraz obywatelską, frustracją, poczuciem braku wpływu na swoje losy oraz apatię, a także przyczynia się do wzrostu ryzyka uzależnień, przemocy domowej oraz wykluczenia społecznego.

W tym kontekście należy zwrócić szczególną uwagę na osoby, które długotrwale pozostają bez pracy, jako że ta właśnie grupa zagrożona jest zwykle w największej skali wykluczeniem społecznym. Uzyskane dane wskazują, iż liczba osób długotrwale bezrobotnych na OR wyniosła w 2016 roku 56 osób. Wprawdzie wartość tego miernika utrzymuje się na nieco niższym poziomie w porównaniu do 2015 roku, w którym odnotowano 65 osób długotrwale pozostających bez pracy, ale dynamika spadku liczby tego rodzaju przypadków jest bardzo słaba. W rezultacie można stwierdzić, iż problem bezrobocia na tym terenie jest nadal znaczący w badanej grupie osób i stanowi kluczowe wyzwanie dla całej gminy Lubawka. Obserwowana w tym zakresie sytuacja ma nie tylko związek z naturalnymi zmianami popytu na pracę, które wynikają z cyklu koniunkturalnego lokalnego i regionalnego systemu gospodarczego, ale również wynika z problemów strukturalnych, w tym zwłaszcza niskiego stopnia dopasowania kwalifikacji zawodowych części zasobów pracy OR do potrzeb przedsiębiorstw.

Ponadto analizując dane zaprezentowane w Tabeli 1. można zauważyć, iż w 2016 roku odsetek osób pozostających długotrwale bez pracy na OR wyniósł 1,73% całej populacji tego obszaru. Wartość tego miernika była jednocześnie znacząco wyższa dla OR w porównaniu do jego wartości zanotowanej wówczas dla całej gminy Lubawka (1,36%).

Tabela 24. Wybrane wskaźniki diagnozy społecznej dla Gminy Lubawka oraz OR w 2016 roku.

Wskaźnik	Wartość dla gminy	Wartość dla OR
Odsetek osób długotrwale bezrobotnych na terenie gminy i OR	1,36%	1,73%
Odsetek osób długotrwale bezrobotnych bez kwalifikacji w ogóle osób długotrwale bezrobotnych na terenie gminy i OR	0,49%	0,56%
Liczba osób korzystających z pomocy społecznej	338	126
Odsetek osób korzystających z pomocy społecznej w całej populacji gminy i OR	3,07%	3,90%

Źródło: opracowanie własne na podstawie danych gminy Lubawka.

Warto również dodać, iż problem osób długotrwale bezrobotnych jest jeszcze silniej odczuwalny w wybranych lokalizacjach OR (Tabela 2.). W badanym okresie – analizując szczegółowo wartości przedmiotowego miernika – wskazany problem intensywnie ujawniał się w populacji osób dorosłych zamieszkujących w Chełmsku Śląskim ulice: Starorynkową (4,17%) i Sądecką (1,98%) oraz w Lubawce ulice: Ciasną (5,93%), Wodną (2,73%), Kościuszki (2,04%) i Piastowską (2,00%). Należy w tym miejscu dodać, iż wartość przedmiotowego wskaźnika dla wskazanych lokalizacji przekraczała, niekiedy nawet znacząco, jego uśrednioną wartość dla OR (a także całej gminy Lubawka).

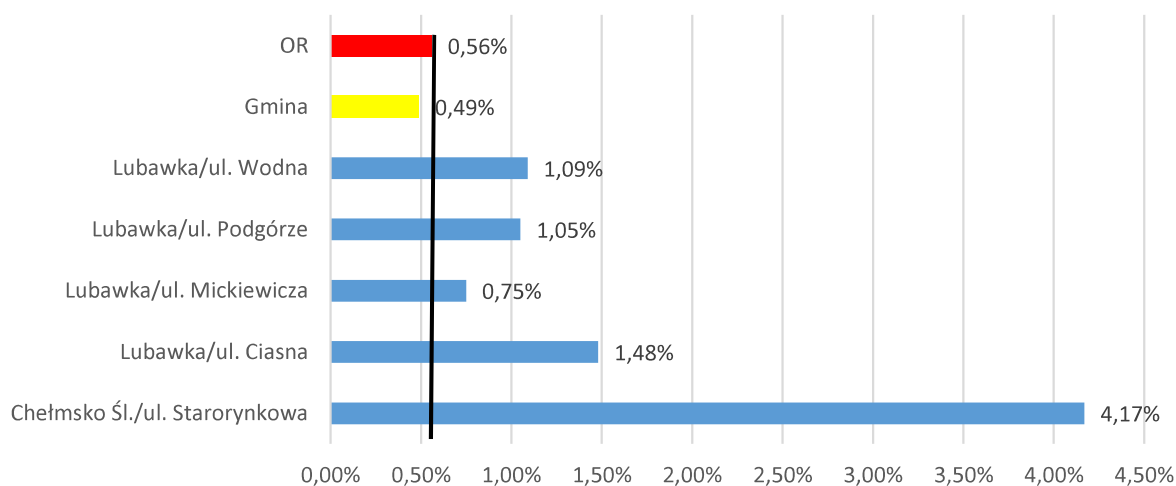
Tabela 25. Odsetek osób długotrwale bezrobotnych na terenie OR w wybranych lokalizacjach w 2016 roku.

Miejscowość	Ulica	2016
Chełmsko Śląskie	Sądecka	1,98%
Chełmsko Śląskie	Starorynkowa	4,17%
Lubawka	Ciasna	5,93%
Lubawka	Kościuszki	2,04%
Lubawka	Piastowska	2,00%
Lubawka	Wodna	2,73%

Źródło: opracowanie własne na podstawie danych gminy Lubawka.

Jednocześnie należy także zauważyć, iż grupę społeczną szczególnie narażoną na ryzyko wykluczenia oraz ubóstwa na terenie OR, w więc grupę defaworyzowaną, stanowią zwykle osoby bezrobotne z najniższymi kwalifikacjami. Na podstawie analizy danych ujętych w Tabeli 1. można jeszcze zauważyć, iż w 2016 roku odsetek osób długotrwale bezrobotnych bez kwalifikacji w całej populacji osób bezrobotnych na terenie OR wyniósł w badanym okresie 0,56% i był wyższy w porównaniu do średniej wartości tego wskaźnika dla całej gminy (0,49%). Podobnie jak poprzednio, w konkretnych lokalizacjach OR wartości tego miernika kształtują się jeszcze bardziej niekorzystnie.

Rysunek 1. Odsetek osób długotrwale bezrobotnych bez kwalifikacji na terenie OR w 2016 roku – wybrane lokalizacje (% populacji osób długotrwale bezrobotnych na terenie OR).



Źródło: opracowanie własne na podstawie danych gminy Lubawka.

W konsekwencji trudna sytuacja na lokalnym rynku pracy oraz wynikające z tego problemy materialne części gospodarstw domowych OR implikują konieczność wykorzystania w szerszej skali świadczeń systemu pomocy społecznej. Analiza podstawowych danych w tym zakresie ujętych w Tabeli 1. wskazuje, iż zauważalna liczba osób z OR z konieczności staje się odbiorcą różnego rodzaju świadczeń socjalnych. W 2016 roku zarejestrowano aż 126 osób z analizowanego obszaru korzystających z tego rodzaju wsparcia (finansowego i materialnego). W efekcie odsetek osób korzystających z pomocy społecznej wyniósł w badanym okresie 3,9% całej populacji OR, podczas gdy dla gminy wartość tego miernika kształtowała się wówczas na poziomie 3,07%.

Jednocześnie, co należy silnie wyeksponować, zasadniczą przyczyną powodującą konieczność poszukiwania przez część gospodarstw domowych wsparcia w ramach systemu opieki społecznej były przede wszystkim problemy wynikające z niepełnosprawności (i braku ofert pracy dla osób niepełnosprawnych), bezrobocia oraz ciężkiej choroby (potwierdzają to dane zaprezentowane w Tabeli 3.). Przywołane w tym miejscu diagnozy wartości mierników, adekwatnych do specyfiki analitycznej tego fragmentu funkcjonowania sfery społecznej OR, w pełni usprawiedliwiają pogląd, iż utrzymujące się bezrobocie stanowi tutaj fundamentalny problem o charakterze strukturalnym. Brak pracy staje się następnie katalizatorem kolejnych bardzo poważnych i negatywnych zjawisk na tym terenie.

Tabela 26. Przyczyny korzystania ze świadczeń pomocy społecznej przez mieszkańców OR w 2016 roku.

Wskaźnik	OR
Liczba osób korzystających z pomocy społecznej z powodu niepełnosprawności	36
Liczba osób korzystających z pomocy społecznej z powodu bezrobocia	29
Liczba osób korzystających z pomocy społecznej z powodu długotrwałej lub ciężkiej choroby	19
Liczba osób korzystających z pomocy społecznej z powodu macierzyństwa lub wielodzietności	8
Liczba osób korzystających z pomocy społecznej z powodu bezradności w sprawach opiekuńczo-wychowawczych i prowadzenia gospodarstwa domowego, zwłaszcza w rodzinach niepełnych lub wielodzietnych	3

Źródło: opracowanie własne na podstawie danych gminy Lubawka.

Należy zauważyć, iż problemy w sferze społecznej (zarówno o charakterze finansowym, zawodowym i bytowym, jak również o charakterze kulturowym czy behawioralnym) mają często swoje korzenie w nieefektywnej edukacji. W tym przypadku na terenie OR również zauważalne są istotne negatywne atrybuty procesu kształcenia dzieci i młodzieży. Dane zaprezentowane w Tabeli 4. wskazują, iż odsetek uczniów z wynikami ze sprawdzianu szóstych klas niższymi o 75% od średniej w gminie wyniósł w 2016 na terenie OR aż 10,55% (podczas, gdy dla gminy wartość przedmiotowego miernika wynosiła w roku referencyjnym 6,97%). Podobnie deficyty sfery edukacji na OR można było obserwować także na wyższych poziomach kształcenia. Dla przykładu odsetek uczniów na OR z wynikami ze sprawdzianu gimnazjalnego niższymi o 75% od średniej w gminie z części matematycznej wyniósł w 2016 roku 9,35%, natomiast średnia wartość tego wskaźnika dla gminy wyniosła wówczas 8,97%. Ponadto

w latach 2014-2016 zanotowano na OR wzrost liczby egzaminów poprawkowych w szkołach podstawowych i gimnazjach (o 22%) oraz wzrost liczby uczniów szkół podstawowych i gimnazjów niepromowanych do kolejnej klasy (o 16%).

Tabela 27. Wybrane wskaźniki sektora lokalnej edukacji dla Gminy Lubawka oraz OR w 2016 roku.

Wskaźnik	Wartość dla gminy	Wartość dla OR
Odsetek uczniów z wynikami ze sprawdzianu szóstych klas niższymi o 75% od średniej w gminie	6,97%	10,55%
Odsetek uczniów z wynikami z egzaminu gimnazjalnego niższymi o 75% od średniej w gminie z części matematycznej	8,97%	9,35%

Źródło: opracowanie własne na podstawie danych gminy Lubawka.

Sytuację taką należy interpretować jako zdecydowanie niekorzystną nie tylko patrząc z perspektywy bieżącej, ale przede wszystkim jako poważne zagrożenie w długim okresie. Brak adekwatnej edukacji na poszczególnych poziomach rozwoju dzieci i młodzieży, w tym zwłaszcza w zakresie przedmiotów niezbędnych do doskonalenia kompetencji technicznych (przedmioty ścisłe), może skutkować narastaniem i eskalacją negatywnych zjawisk społecznych w przyszłości (luka kompetencyjna, problemy ze znalezieniem pracy, ryzyko ubóstwa, uzależnienie od pomocy społecznej, przestępczość, podatność na uzależnienia, wykluczenie społeczne), ograniczając w ten sposób możliwości rozwoju osobistego mieszkańców OR oraz gminy.

W tym kontekście należy zwrócić także uwagę na fakt, iż dodatkowym czynnikiem negatywnie determinującym wskazaną sytuację są zgłaszane przez interesariuszy procesu rewitalizacji deficyty w zakresie skromnej i niewystarczającej oferty zajęć pozaszkolnych dla dzieci i młodzieży z OR. Ograniczony zestaw dodatkowych lekcji (poza podstawą programową realizowaną przez lokalny system oświaty) jest czynnikiem ograniczającym wszechstronny rozwój kompetencji uczniów tego obszaru, co tym samym redukuje szanse na odniesienie sukcesu zawodowego w późniejszym życiu zawodowym. Taka sytuacja ma jednak także związek z niedostatecznie rozwiniętą infrastrukturą szkół, w których często brakuje odpowiedniego wyposażenia dydaktycznego (np. ujawnia się deficyt tematycznych pracowni szkolnych). Ponadto należy zauważyć, iż interesariusze procesu rewitalizacji eksponują również konieczność podniesienia świadomości lokalnej społeczności w zakresie

fundamentalnej roli edukacji dla dalszego rozwoju dzieci i młodzieży oraz kreowania pożądanych społecznie postaw. Jest to szczególnie istotne w obliczu identyfikowanych problemów z tzw. dziedziczeniem aspołecznych wzorców zachowań obserwowanych w części rodzin na terenie OR. Jednocześnie przeprowadzona diagnoza dla tego obszaru ujawniła konieczność podjęcia działań edukacyjnych o charakterze proprzedsiębiorczym. Kształcenie kompetencji w tym zakresie od pierwszych etapów edukacji może być kluczowe dla eliminacji ryzyka bezrobocia (i ubóstwa) w długim okresie na terenie OR.

Warto zauważyć, iż problemy w sferze lokalnej edukacji negatywnie determinują później poziom kompetencji osób dorosłych mieszkających na OR. Brak poszukiwanych przez pracodawców umiejętności rodzi w konsekwencji poważne nierównowagi na lokalnym rynku pracy. Jednocześnie słabości systemu edukacji ograniczają znacząco na terenie OR możliwość wdrożenia modelu kształcenia ustawicznego osób dorosłych, który w dzisiejszych warunkach rynkowych jest niezbędny dla zachowania konkurencyjności kapitału ludzkiego w długim okresie. Symptomatyczne także, iż na terenie OR (w wybranych lokalizacjach) ujawnia się bardzo niski odsetek aktywnych czytelników bibliotek publicznych. Dla gminy średnia wartość tego miernika w 2016 roku wyniosła 10,83%, ale np. w Chełmsku Śląskim (ul. Matejki: 1,67%) i Lubawce (ul. Wojska Polskiego: 4,41%; ul. Podgórze: 7,89%; ul. Ciasna: 8,15%, ul. Wodna: 8,20%) odnotowano znacznie niższy poziom czytelnictwa. Ujawniona tendencja ma niezwykle destrukcyjny charakter bowiem brak nawyku korzystania z literatury, w tym fachowych opracowań, ogranicza możliwości podnoszenia kompetencji zawodowych.

Zasygnalizowane do tej pory problemy w sferze społecznej, w tym zwłaszcza niska aktywność społeczności lokalnej, nakładają się na zauważalnie niski poziom rozwoju niezbędnej w tym zakresie infrastruktury społecznej. Na terenie OR funkcjonuje relatywnie niewielka (w porównaniu do skali problemów) liczba organizacji pozarządowych. Jednocześnie społeczność lokalna, w tym dzieci i młodzież, wykazują bardzo ograniczone zainteresowanie podejmowaniem inicjatyw lokalnych lub też partycypacją w inicjatywach i wydarzeniach kreowanych przez gminę. Ponadto identyfikuje się brak woli społeczności lokalnej w zakresie dbania o części wspólne przestrzeni OR.

Przytoczone w przedmiotowej analizie dane i mierniki statystyczne ilustrujące występowanie problemów w sferze społecznej na terenie OR znajdują również swoje odzwierciedlenie

w wynikach badań kwestionariuszowych przeprowadzonych na tym obszarze w 2017 roku. Zauważalna korelacja pomiędzy opiniami mieszkańców oraz obiektywnym pomiarem statystycznym procesów społecznych (zaprezentowanym wcześniej) sugeruje, iż społeczność OR jest świadoma występujących zagrożeń w przedmiotowej sferze oraz dostrzega przestrzeń społeczną wymagającą interwencji publicznej.

Z tego względu niezwykle ważnym elementem przedmiotowych badań była kwestia percepcji kluczowych problemów w sferze społecznej na terenie OR. Respondenci badania wskazali przede wszystkim jako zauważalne problemy na terenie OR ubóstwo (74,83% odpowiedzi twierdzących), bezrobocie (70,6%, łączna ocena respondentów uznających problem za uciążliwy i zauważalny) oraz zjawisko uzależnienia od alkoholu lub narkotyków (70,75%, łączna ocena respondentów uznających problem za uciążliwy i zauważalny). Ponadto respondenci badania w dużej mierze wskazywali, iż OR jest nadal nieprzyjazny społecznie (36,73% wskazań), nie znają żadnej organizacji pozarządowej działającej na OR lub na jego rzecz (47,86% wskazań) oraz nie znają osób, które w ostatnich trzech latach znalazły pracę na OR (34,69% wskazań). Wybrane wyniki przywołanych badań odnoszące się do sfery społecznej OR zostały zaprezentowane dodatkowo w poniższej tabeli.

Tabela 28. Wybrane wyniki badań terenowych na OR w 2017 roku – infrastruktura edukacyjna, organizacje pozarządowe oraz bezrobocie.

Pytanie w kwestionariuszu ankiety	% odpowiedzi TAK	% odpowiedzi NIE
Czy obszar jest nieprzyjazny społecznie (brak przedszkoli, szkół, słaba infrastruktura społeczna) /	<u>36,73%</u>	63,27%
Czy zna Pani/Pan organizację pozarządową (tj. stowarzyszenie, fundację np. Caritas) działającą na obszarze rewitalizowanym (lub na rzecz obszaru)?	57,14%	<u>47,86%</u>
Czy zna Pani/Pan osobę, która w ostatnich 3 latach znalazła pracę na obszarze rewitalizowanym?	65,31%	<u>34,69%</u>

Źródło: opracowanie własne na podstawie wyników badań terenowych Efficon.

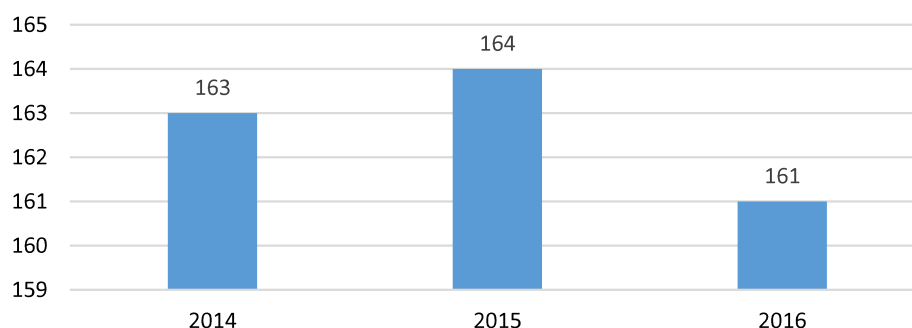
W rezultacie w sferze społecznej (bazując na analizie mierników rozwoju, badaniach terenowych oraz wynikach warsztatów z interesariuszami procesu rewitalizacji) za węzłowe problemy można uznać zagrożenia w postaci ubóstwa (wynikającego z bezrobocia, uzależnienia od pomocy społecznej, nieadekwatnych kwalifikacji zawodowych) oraz niskiej

aktywności społecznej (wynikającej z bierności wspólnoty lokalnej, słabo rozwiniętej infrastruktury społecznej oraz problemów w lokalnym sektorze edukacji).

SFERA GOSPODARCZA

Na obszarze rewitalizowanym w gminie Lubawka można zidentyfikować również szereg istotnych problemów w sferze gospodarczej. Przede wszystkim zasadniczym problemem (implikującym następnie szereg negatywnych zjawisk społeczno-ekonomicznych) jest niewielka liczba podmiotów prowadzących tutaj działalność gospodarczą. Na OR w 2016 roku zarejestrowano bowiem zaledwie 161 przedsiębiorstw (co stanowiło tylko 26,9% wszystkich podmiotów gospodarczych działających aktywnie na terenie gminy). Ponadto w latach 2014-2016 zarejestrowano tutaj także spadek liczby przedsiębiorstw (Rysunek 2.), wskazujący na dalsze pogłębianie się problemu niewielkiej liczby firm działających na terenie OR.

Rysunek 2. Liczba podmiotów gospodarczych widniejących w rejestrze REGON na terenie OR w latach 2014-2016.



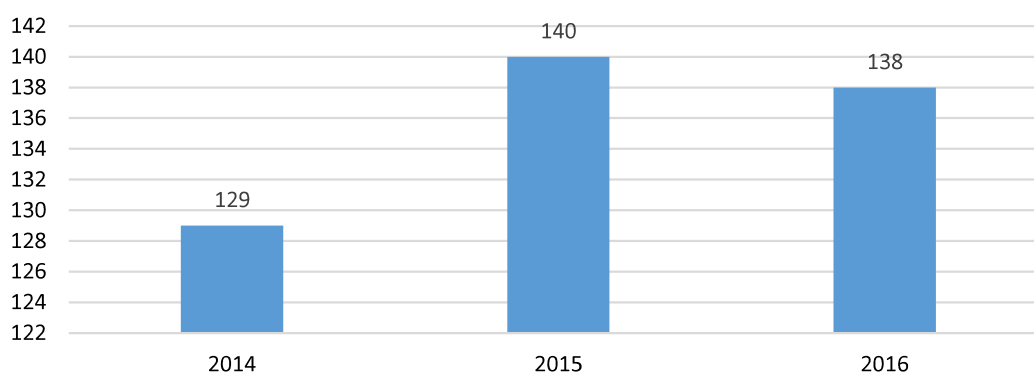
Źródło: opracowanie własne na podstawie danych gminy Lubawka.

Jednocześnie niekojącą jest obserwowana tendencja w odniesieniu do zawieszania działalności gospodarczej na terenie OR. Analiza dostępnych danych wskazuje, iż w 2016 roku aż 8 przedsiębiorstw zawiesiło swoją działalność operacyjną, podczas gdy w 2015 roku odnotowano tylko 3 takie przypadki. Oznacza to, iż na OR z jednej strony ujawnia się nadal problem z funkcjonowaniem lokalnego rynku (m.in. słaby popyt wewnętrzny wynikający z niskiej siły nabywczej mieszkańców OR, słabe możliwości kooperacyjne pomiędzy lokalnymi firmami, bariery finansowe), a z drugiej strony ujawnia się problem w sferze kreowania postaw

pro- przedsiębiorczych wśród mieszkańców (bariery w zakresie edukacji biznesowej implikujące brak woli prowadzenia działalności gospodarczej, szybką jej likwidację lub zawieszenie). Efektem tego są trudne warunki dla tworzenia i rozwijania lokalnie działalności przedsiębiorstw oraz finalnie bardzo mała populacja podmiotów gospodarczych.

Ponadto obok mierników stricte ilościowych, warto jeszcze zwrócić uwagę na inne parametry funkcjonowania lokalnego sektora przedsiębiorstw odnoszące się do jego ogólnej kondycji finansowej (a uznawane za istotne szczególnie z perspektywy generowania przychodów do budżetu gminy i możliwości jej finansowania zadań publicznych, także na OR). Przede wszystkim – jak wskazują dane ujęte na Rysunku 3. – na terenie OR znacząca część podmiotów gospodarczych w latach 2014-2016 zalegała dłużej niż 6 miesięcy z płatnością podatku dochodowego.

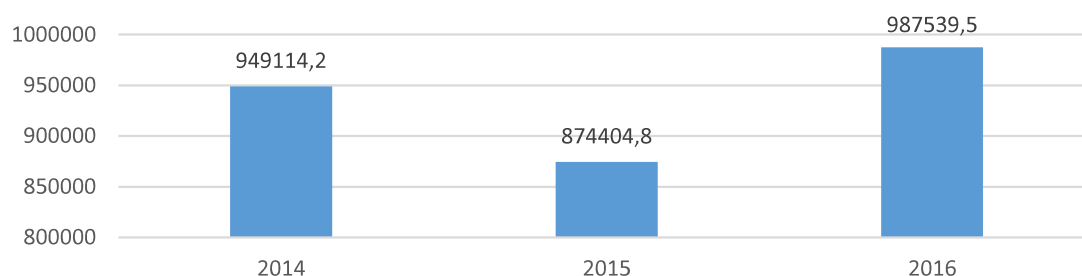
Rysunek 3. Liczba podmiotów gospodarczych zalegających z płatnością podatku dochodowego dłużej niż 6 miesięcy na terenie OR w latach 2014-2016 (w PLN).



Źródło: opracowanie własne na podstawie danych gminy Lubawka.

Liczba podmiotów gospodarczych zalegających z płatnością podatku dochodowego dłużej niż 6 miesięcy wyniosła w 2016 roku 138, co stanowiło aż 85,71% wszystkich firm z OR oraz 42,59% wszystkich firm zarejestrowanych w gminie Lubawka. Zaległości względem organów fiskalnych wyraźnie wskazują więc na problemy z utrzymaniem odpowiedniej płynności finansowej przedsiębiorstw ulokowanych na terenie OR oraz występujące ryzyko upadłości.

Rysunek 4. Sumaryczna wartość podatku dochodowego płaconego przez przedsiębiorstwa na terenie OR w latach 2014-2016 (w PLN).



Źródło: opracowanie własne na podstawie danych gminy Lubawka.

Należy w tym kontekście także dodać, iż relatywnie niewielkie wpływy z tytułu podatków płaconych przez lokalnych przedsiębiorców z OR mają swoje negatywne konsekwencje dla kondycji finansowej całej gminy (Rysunek 4.). Oznacza to bowiem, iż także poziom partycypacji firm z OR w kreowaniu budżetu gminy Lubawka pozostaje na stosunkowo niskim poziomie. W rezultacie gmina ma mniejsze możliwości finansowania ważnych zadań publicznych oraz wydatków prorozwojowych. Ponadto analiza danych ujętych na Rysunku 4. wskazuje, iż w latach 2014-2016 można było obserwować znaczące fluktuacje w odniesieniu do wysokości odprowadzonych podatków przez firmy z OR. Sytuacja taka ma także swoje negatywne implikacje dla planowania i gospodarki finansowej gminy w średnim i długim okresie.

W tym kontekście warto także wskazać na cząstkowe wyniki badań kwestionariuszowych prowadzonych na OR odnoszące się do problematyki gospodarczej. Aż 59,18% respondentów stwierdziło, iż nie zna osób, które założyły na tym terenie firmę w ostatnich trzech latach. Wynik ten jednoznacznie wskazuje na niski i niewystarczający poziom występowania postaw przedsiębiorczych wśród mieszkańców OR.

W konsekwencji przedstawione dane implikują sformułowanie negatywnej oceny sfery gospodarczej na OR. Lokalny system ekonomiczny cechują znacznie gorsze parametry w porównaniu do ogólnej kondycji gospodarczej gminy, w tym zwłaszcza zauważalny jest niski poziom przedsiębiorczości kapitału ludzkiego oraz słaba kondycja lokalnych podmiotów gospodarczych (finansowa). Niewielka populacja przedsiębiorstw działających na terenie OR (uznana za jeden z głównych problemów przy ewaluacji tej sfery funkcjonowania OR) świadczy o zasadniczo niskiej aktywności w zakresie przedsiębiorczości lokalnej społeczności oraz

trudnościach z wykreowaniem postaw sprzyjających podejmowaniu działalności gospodarczej. Warto w tym miejscu zauważyć, iż zidentyfikowany problem niewielkiej populacji przedsiębiorstw na OR ma także swoje destrukcyjne konsekwencje dla sytuacji w sferze społecznej. Niewątpliwie zjawisko bezrobocia oraz towarzyszące mu ryzyka i zagrożenia posiadają bezpośredni związek ze słabościami lokalnego sektora przedsiębiorstw (z powodu m.in. małej dostępności miejsc pracy).

Negatywna sytuacja w zakresie ograniczonej w wymiarze ilościowym populacji firm działających na terenie OR wskazuje na utrzymujące się nadal poważne bariery dla rozwoju lokalnego systemu ekonomicznego, skutkujące też delokalizacją części przedsiębiorstw (niektóre firmy przenoszą swoją działalność np. do Czech) oraz utratą kapitału ludzkiego (podejmowanie pracy za granicą przez lokalnych pracowników). Na OR występują deficyty w odniesieniu do infrastruktury wsparcia działalności gospodarczej, a tym samym ograniczenia w dostępie do niezbędnych usług instytucji otoczenia biznesu (przede wszystkim identyfikuje się brak stałego dostępu do profesjonalnego doradztwa prawnego, księgowego i podatkowego). W rezultacie nie tylko bariery kapitałowe (uznawane za typowe w tym obszarze problemowym), ale także systemowe i instytucjonalne skutecznie hamują rozwój przedsiębiorczości na wskazanym obszarze. Ponadto zauważalne ograniczenia w tym zakresie występują po stronie działań samej gminy, co również negatywnie wpływa na sferę gospodarczą OR. Identyfikuje się brak kompleksowego, spójnego i efektywnego systemu zachęt inwestycyjnych oraz zachęt inicjujących rozpoczęcie działalności gospodarczej (a więc tworzenia miejsc pracy), a także brak odpowiedniej podaży atrakcyjnych terenów inwestycyjnych. W tej sytuacji, uwzględniając jeszcze wysokie koszty prowadzenia działalności gospodarczej, bez interwencji publicznej ujawniają się niewielkie szanse na szybszy rozwój populacji przedsiębiorstw.

Należy zauważyć, iż także specyfika oraz charakter lokalnego rynku utrudniają rozpoczęcie i prowadzenie tutaj działalności gospodarczej. Przede wszystkim zauważalny jest niezwykle niski poziom dywersyfikacji systemu gospodarczego w ujęciu branżowym, czego egzemplifikacją jest zbyt duża liczba firm operujących w tym samym sektorze. Efektem tego jest nie tylko silna i wyniszczająca często konkurencja pomiędzy podmiotami gospodarczymi, niska rentowność przedsiębiorstw, ale także problemy z zaspokajaniem często podstawowych potrzeb mieszkańców OR. Zwłaszcza widoczne są deficyty w lokalnym sektorze usług, który nie

zapewnia odpowiedniej dywersyfikacji w zakresie profilu działalności. W związku z tym pojawiają się niekiedy trudności w dostępie nawet do usług podstawowych. Warto dodać, iż na OR obserwuje się śladowe tylko przejawy sieciowej współpracy przedsiębiorstw. Jest to zatem kolejny czynnik osłabiający obecny i przyszły potencjał do rozwoju lokalnego systemu ekonomicznego.

Jednocześnie sytuację w sferze gospodarczej utrudniają także identyfikowane bariery w sektorze edukacyjnym na wskazanym obszarze. Brak oferty szkół zawodowych, niewystarczająca dostępność pracowni tematycznych w istniejących placówkach szkolnych czy też ograniczone możliwości zdobywania nowych umiejętności przez osoby dorosłe tylko pogłębiają stopień niedostosowania kwalifikacji lokalnych zasobów ludzkich do potrzeb przedsiębiorstw i rodzą napięcia na rynku pracy.

Warto dodać, iż słabości sfery gospodarczej, w tym zwłaszcza trudna sytuacja na lokalnym rynku pracy, wiążą się również z problemami w zakresie infrastrukturalnym. Szczególnie dotkliwie jest odczuwalny ograniczony zasięg transportu publicznego, który wydatnie utrudnia zachowanie odpowiedniej mobilności pracowników żyjących na terenie OR. Brak możliwości regularnych dojazdów do oddalonych (nawet nieznacznie) miejsc pracy skutkuje narastającym niedopasowaniem skupisk osadniczych na OR z lokalnymi i sub-regionalnymi centrami aktywności gospodarczej.

W rezultacie należy zauważyć, iż sfera gospodarcza na terenie OR wymaga skoncentrowanego wsparcia publicznego. Zidentyfikowane dysfunkcjonalności w działaniu oraz strukturze tkanki gospodarczej OR generują również poważne problemy w pozostałych sferach funkcjonowania OR, w tym zwłaszcza w sferze społecznej. Podkreślenia wymaga fakt, iż istotna część problemów społecznych OR (w szczególności bezrobocie oraz ryzyko wykluczenia społecznego) mają swoje silne powiązania także ze sferą ekonomiczną.

SFERA INFRASTRUKTURALNA

Na obszarze rewitalizowanym w gminie Lubawka można zidentyfikować szereg problemów w sferze infrastrukturalnej. Przynajmniej obserwowana jest systematyczna degradacja i dekapitalizacja szeroko rozumianej infrastruktury (m.in. technicznej, architektoniczno-urbanistycznej, drogowej czy sieci dystrybucji mediów komunalnych), a w części lokalizacji OR

mająca nawet znamiona głębokiego kryzysu, lub też identyfikowany jest niewystarczający stopień rozwoju infrastruktury w określonych jej wymiarach funkcjonalnych.

Niezwykle istotnym problemem jest zwłaszcza postępująca degradacja licznych obiektów budowlanych. Stan techniczny wielu budynków mieszkalnych, budynków instytucji publicznych i obiektów zabytkowych wymaga renowacji oraz modernizacji. Wskazany problem degradacji budynków jest tutaj zauważalny z uwagi na fakt, iż w 2016 roku ponad 22% wszystkich budynków mieszkalnych w gminie Lubawka miało swoją lokalizację na terenie OR. Co więcej, także ponad 50% komunalnych lokali mieszkalnych znajdowało się w badanym okresie w obrębie OR (399 z 790). Wyniki przeprowadzonych warsztatów z interesariuszami planowanego procesu rewitalizacji oraz wyniki badań terenowych wskazują, iż stopień amortyzacji tych obiektów budowlanych jest znaczący, co implikuje konieczność poniesienia adekwatnych nakładów finansowych niezbędnych do ich utrzymania na akceptowalnym poziomie (funkcjonalnym oraz w zakresie bezpieczeństwa). Budynki te wymagają zatem działań zorientowanych na odtworzenie ich pierwotnych funkcji. Jednocześnie wiele obiektów wymaga nakładów związanych z ich niezbędną adaptacją do potrzeb osób starszych oraz niepełnosprawnych. Ponadto pilnej interwencji wymagają obiekty zabytkowe, które obecnie w wielu przypadkach wykazują zaawansowany stopień degradacji materialnej. Jednocześnie baza noclegowa tj. liczba dostępnych miejsc w obiektach turystycznych jest dalece niewystarczająca i w sposób bezpośredni ogranicza potencjał turystyczny zarówno OR, jak również całej gminy Lubawka. Stąd też konieczne są także nakłady inwestycyjne na rozwój obiektów przeznaczonych do obsługi ruchu turystycznego.

W tym kontekście warto także zauważyć, iż sygnalizowanym problemem przez interesariuszy procesu rewitalizacji jest silnie zdekapitalizowany i zaniedbany stan licznych terenów publicznych, podwórek oraz przestrzeni pomiędzy budynkami. Ponadto na terenie OR identyfikowane są również nadal problemy wynikające z niedostatecznego stopnia rozwoju infrastruktury rekreacyjnej dla dzieci, osób dorosłych i seniorów (np. brak basenu) oraz turystów, co pogarsza wyraźnie jakość życia mieszkańców i zmniejsza atrakcyjność całej gminy. Niedostateczna jest także liczba obiektów małej architektury miejskiej i chodników. Niewystarczająca w stosunku do potrzeb lokalnych oraz rozwoju aktywnej turystyki jest długość dostępnych ścieżek rowerowych na OR oraz tras i szlaków turystycznych. W tym

kontekście należy także zwrócić uwagę na konieczne inwestycje w infrastrukturę umożliwiającą uprawianie sportów zimowych (np. narciarstwa).

Analizując stan infrastruktury OR należy także zwrócić szczególną uwagę na jej elementy związane bezpośrednio ze sferą społeczną. Z uwagi na kluczowe znaczenie w kreowaniu podstaw dla trwałego podniesienia jakości życia mieszkańców, działania w tym zakresie nabierają szczególnie istotnego znaczenia. W przypadku jednak OR można zauważyć szereg problematycznych atrybutów infrastruktury społecznej. Przede wszystkim poważne ograniczenia identyfikowane są w zakresie dostępności do usług edukacyjnych oraz opieki dla małych dzieci. Obecna liczba miejsc w żłobkach i przedszkolach jest nadal niewystarczająca w stosunku do zgłaszanych potrzeb. Jednocześnie interesariusze procesu rewitalizacji sygnalizują braki w zakresie dostępności do miejsc integracji społecznej oraz miejsc opieki nad osobami starszymi. Nadal zbyt mało funkcjonuje na OR świetlic, centrów kultury czy też klubów mieszkańca/seniora, które mogłyby animować pożądaną aktywność lokalną mieszkańców oraz zapewniać opiekę osobom starszym.

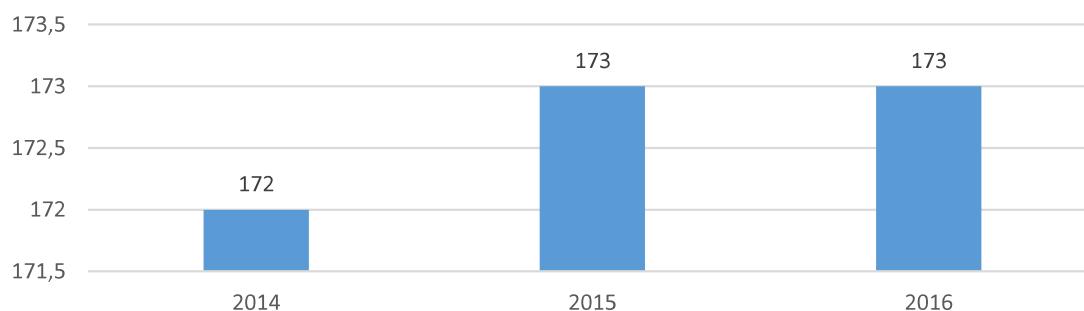
Ponadto identyfikuje się niewystarczający stopień pokrycia OR siecią teleinformatyczną (w tym szczególnie siecią szerokopasmowego Internetu), co nie tylko wpływa na obniżenie komfortu życia społeczności lokalnej, ale również ogranicza możliwości rozwoju sektora przedsiębiorstw. W rezultacie obecny stopień rozwoju wskazanej infrastruktury technicznej OR nadal można uznać za nieadekwatny do potrzeb i z tego względu wymagający dalszych intensywnych nakładów inwestycyjnych.

Kolejnym obszarem w sferze infrastrukturalnej wykazującym znaczące ograniczenia jest natomiast infrastruktura drogowa. Z uwagi na rolę transportu drogowego zarówno dla mieszkańców, jak również dla lokalnego systemu gospodarczego OR, należy zwrócić uwagę na bardzo poważny problem, jakim niewątpliwie jest pogarszający się stan lokalnych dróg. Nawierzchnia części ciągów komunikacyjnych wymaga pilnych nakładów odtworzeniowych w celu zachowania ustalonych właściwymi przepisami prawnymi parametrów technicznych istotnych dla zachowania odpowiedniego poziomu bezpieczeństwa ruchu drogowego. Ponadto niezbędna jest poprawa stanu infrastruktury towarzyszącej. Zauważalne są potrzeby w zakresie modernizacji oświetlenia (w tym zwłaszcza przejść dla pieszych) oraz oznakowania dróg i ciągów komunikacyjnych, co także ma związek z koniecznością poprawy parametrów

bezpieczeństwa drogowego. W rezultacie zmniejsza się zatem dostępność OR poprzez komunikację drogową dla podmiotów gospodarczych, mieszkańców oraz turystów. Jest to szczególnie poważny problem w związku z koniecznością regularnego przemieszczania się wielu pracowników OR do lokalnych i sub-regionalnych centrów aktywności ekonomicznej. Konieczny jest również dalszy rozwój oraz modernizacja już istniejących szlaków i tras turystycznych, w tym także niezbędne jest odpowiednie ich oznakowanie oraz obudowa informacyjna. Deficyty te wyraźnie hamują rozwój ruchu turystycznego na OR i przez to zmniejszają atrakcyjność całej gminy.

Na terenie OR występują nadal punktowo deficyty w zakresie dostępności do sieci kanalizacyjnej. Aktualne dane dla OR wskazują, iż w latach 2014-2016 niepodłączonych do sieci kanalizacyjnej pozostaje stale 36 budynków mieszkalnych (Chełmsko Śląskie: ulice Kamiennogórska, Ogrodowa i Sądecka). Znamienne, iż liczba ta była stała w podanym okresie, co oznacza całkowity brak niezbędnych inwestycji w rozwój tej ważnej infrastruktury w ostatnich latach. Ponadto konieczne są nakłady inwestycyjne na modernizację oraz rozwój kanalizacji deszczowej, jako że aktualny jej stan stanowi zagrożenie dla bezpieczeństwa OR.

Rysunek 5. Liczba budynków ogrzewanych z innych źródeł niż sieć ciepłownicza lub sieć gazowa na terenie OR w latach 2014-2016.



Źródło: opracowanie własne na podstawie danych gminy Lubawka.

Identyfikowana jest w zasadzie także stagnacja w zakresie przyłączenia budynków do sieci ciepłowniczej i gazowej bowiem w latach 2014-2016 liczba obiektów ogrzewanych ze źródeł innych aniżeli właśnie sieć ciepłownicza lub gazowa pozostaje na podobnym poziomie (173 budynków), przy czym nawet zauważalny był wzrost wartości tego miernika o jeden obiekt pomiędzy rokiem 2015 i 2016. Tendencję taką należy uznać za niekorzystną z uwagi na to, iż wskazane obiekty budowlane są ogrzewane z innych źródeł (zazwyczaj wykorzystywane są

indywidualne kotłownie). Taki model wytwarzania energii cieplnej niezbędnej do ogrzewania budynków implikuje z kolei problemy środowiskowe związane z rodzajem paliw stosowanych do indywidualnych urządzeń ciepłowniczych, w tym zwłaszcza niekorzystnie wpływa na jakość środowiska ryzyko wykorzystywania jako opału substancji/produktów zabronionych oraz nawet odpadów. Efektem tego jest zbyt wysoka emisja CO₂ w okresie grzewczym przyczyniająca się bezpośrednio do pogorszenia parametrów powietrza lokalnie.

W analizie środowiskowej w sferze infrastrukturalnej należy natomiast zwrócić uwagę na niską energooszczędność budynków wymagających kompleksowej termomodernizacji i poprawy parametrów technicznych w tym zakresie. Konieczne jest także wyeksponowanie tego, iż nadal zauważalne są na terenie OR problemy z prowadzeniem efektywnej gospodarki odpadami. Identyfikowane są punktowo deficyty w zakresie dostępności infrastruktury do selektywnej zbiórki odpadów. Ponadto wątpliwości budzi efektywność i energooszczędność infrastruktury oświetleniowej dróg i ulic. Ta sfera infrastruktury na terenie OR wymaga bezwzględnie adekwatnych nakładów inwestycyjnych.

Negatywny stan sfery infrastrukturalnej jest silnie zauważalny w percepcji społeczności lokalnej OR. Wyniki przeprowadzonych badań empirycznych na potrzeby niniejszego opracowania jednoznacznie wskazują na szereg problemów związanych ze stanem przestrzeni publicznej, niedostatecznym rozwojem infrastruktury lub jej zaawansowaną degradacją. Znamienne, iż ponad 82% mieszkańców nadal uważa zasadniczo przestrzeń OR za zaniedbaną, zniszczoną i zdewastowaną.

Tabela 29. Ocena przestrzeni obszaru rewitalizowanego w percepcji mieszkańców - wybrane wyniki badań terenowych na OR w 2016 roku.

Pytanie w kwestionariuszu ankiety	% odpowiedzi TAK	% odpowiedzi NIE
Czy obszar jest zaniedbany (zniszczony, zdewastowany, brakuje poczucia potrzeby dbania o części wspólne)?	82,99%	17,01%

Źródło: opracowanie własne na podstawie wyników badań terenowych Efficon.

W przeprowadzonej analizie użyteczne w wymiarze kognitywnym jest uwzględnienie również bardziej szczegółowych opinii mieszkańców OR odnoszących się do poszczególnych

elementów infrastruktury dostępnej na tym terenie, które zostały syntetycznie ujęte w Tabeli 7. Biorąc pod uwagę tylko oceny niedostateczne sformułowane przez mieszkańców można zauważyć bardzo krytyczną ewaluację przede wszystkim w odniesieniu do przystosowania infrastruktury do potrzeb osób starszych i niepełnosprawnych (65,31% negatywnych wskazań), stanu budynków (63,27% negatywnych wskazań), stanu dróg lokalnych (59,99% negatywnych wskazań) oraz czystości powietrza (25,85% negatywnych wskazań). Uwzględniając natomiast jeszcze oceny dostateczne (co również można interpretować jako wyraz ich krytycznej ewaluacji) wyraźnie widać, iż poważne zastrzeżenia mieszkańców OR zgłaszane są wobec niewystarczającej dostępności terenów zielonych (44,90% wskazań dostatecznych), słabej dostępności obiektów sportowych (43,54% wskazań dostatecznych), ponownie stanu dróg (37,41% wskazań dostatecznych), ale także stanu budynków mieszkalnych (31,95%) i słabego dostosowania infrastruktury do potrzeb osób starszych i niepełnosprawnych (29,25% wskazań dostatecznych). W rezultacie, biorąc pod uwagę oceny niedostateczne i dostateczne łącznie, bardzo krytyczna ocena mieszkańców OR odnosi się przede wszystkim do stanu dróg lokalnych (97,40% łącznych wskazań negatywnych), stanu budynków mieszkalnych (95,24% łącznych wskazań negatywnych) nieadekwatnego przystosowania infrastruktury do potrzeb osób starszych i niepełnosprawnych (94,56% łącznych wskazań negatywnych) oraz ograniczonej dostępności do infrastruktury rekreacyjnej (70,75% łącznych wskazań negatywnych).

Tabela 30. Ocena infrastruktury na obszarze rewitalizowanym przez mieszkańców OR - wybrane wyniki badań terenowych na OR w 2017 roku.

	Niedostatecznie	Dostatecznie	łącznie oceny niedostateczne i dostateczne
Stan dróg	59,99%	37,41%	97,40%
Dostępność placów zabaw	24,49%	46,26%	70,75%
Dostępność terenów zielonych	14,29%	44,90%	59,19%
Dostępność obiektów sportowych	12,24%	43,54%	55,78%
Dostosowanie infrastruktury do potrzeb osób starszych oraz niepełnosprawnych	65,31%	29,25%	94,56%

Stan budynków mieszkalnych	63,27%	31,97%	95,24%
Czystość powietrza	25,85%	38,10%	63,95%

Źródło: opracowanie własne na podstawie wyników badań terenowych Efficon.

Należy jeszcze dodać w tym miejscu, iż w kolejnej części przedmiotowego badania terenowego przeważająca część mieszkańców OR (85,03% wskazań) wyraziła pogląd, iż nie ma wystarczającej ilości ścieżek rowerowych oraz znacząca część społeczności wskazanego terenu dostrzega brak wystarczającej ilości dostępnych miejsc parkingowych (78,23% wskazań), co potwierdza wcześniej zdiagnozowane problemy w oparciu o wykorzystane dane statystyczne.

W rezultacie sfera infrastrukturalna posiada szereg negatywnych atrybutów, które w znaczący i bezpośredni sposób przyczyniają się do obniżenia poziom życia na OR, a także utrudniają inicjację dynamicznego rozwoju gospodarczego na poziomie lokalnym. Jednocześnie utrzymujący się stan rzeczy w analizowanym wymiarze rodzi negatywne konsekwencje społeczne z uwagi na fakt, iż nieadekwatna do potrzeb społecznych infrastruktura utrudnia przeciwdziałanie procesom wykluczenia społecznego oraz aktywizację kapitału ludzkiego na terenie OR. Ponadto w zakresie problemów środowiskowych również ujawnia się szereg potrzeb wymagających podjęcia określonych działań sanacyjnych i rozwojowych. Należy jednak uwzględnić fakt, iż w tym przypadku konieczne jest powiązanie działań w sferze w sferze środowiskowej z działaniami w sferze infrastrukturalnej.

PODSUMOWANIE

Przeprowadzona diagnoza umożliwiła identyfikację kluczowych problemów na ternie OR objętego analizą. Za problemy węzłowe można uznać utrzymujące się ubóstwo i bezrobocie wynikające z niedostatecznej ilości miejsc pracy oraz luki kompetencyjnej kapitału ludzkiego OR, które z kolei kreują szereg różnych zagrożeń zarówno w sferze społecznej, jak również w sferze gospodarczej. Ponadto ważnym problemem jest słabość lokalnej tkanki gospodarczej wykazującej deficyty strukturalne. Wreszcie przeprowadzona diagnoza ujawniła konieczność wielowymiarowego rozwoju i modernizacji kluczowej infrastruktury OR. W konsekwencji, biorąc pod uwagę skalę zidentyfikowanych problemów oraz ich intensywność, niezbędne jest podjęcie skoncentrowanych działań publicznych umożliwiających kompleksową i spójną rewitalizację tego obszaru.

5. Rozdział: Strategia rewitalizacji dla OR

Wizja

Obszar Rewitalizowany stanie się miejscem przyjaznym do życia i pracy. Mieszkańcy i organizacje społeczne we współpracy z lokalnymi władzami będą aktywnie działać na rzecz jego zrównoważonego rozwoju. Podjęte w ramach procesu rewitalizacji działania doprowadzą do istotnego wzrostu kapitału ludzkiego i społecznego, co utrwali korzystne zmiany i przyczyni się do eliminacji wykluczenia społecznego.

Zasadniczym priorytetem realizowanego procesu rewitalizacji dla wyznaczonego obszaru w gminie Lubawka jest przede wszystkim podniesienie poziomu życia jego mieszkańców oraz stworzenie trwałych podstaw dla wielowymiarowego rozwoju lokalnego. Realizacja tak nakreślonej wizji opiera się na przyjętym partycypacyjnym modelu diagnozowania kluczowych problemów oraz następnie definiowania na tej podstawie celów i działań wspólnie ze wszystkimi głównymi interesariuszami procesu rewitalizacji. Logika takiego podejścia opiera się bowiem na założeniu, iż inicjacja niezbędnych przemian oraz trwałość spodziewanych efektów wymagają oddolnej aktywności samej społeczności lokalnej w oparciu o autentyczną jej identyfikację z proponowanymi działaniami sanacyjnymi. W rezultacie następuje niezbędna akumulacja kapitału społecznego wokół planowanych do realizacji zadań wraz z ich adekwatną legitymizacją społeczną.

Wypracowane cele i kierunki działań procesu rewitalizacji dla wyznaczonego obszaru w gminie Lubawka mają charakter holistyczny i spójny wewnętrznie oraz korelują bezpośrednio z realnymi potrzebami zgłaszanymi przez mieszkańców. Ich realizacja przyczyni się nie tylko do szerszego wykorzystania endogennego potencjału obszaru rewitalizowanego, ale także maksymalizacji korzyści z posiadanych lokalnie zasobów i korzystnych atrybutów.

Przede wszystkim przeprowadzenie procesu rewitalizacji będzie wyraźnie niwelowało deficyty w zakresie formowania i aktywizacji lokalnego kapitału ludzkiego. Dlatego też proces ten powinien wykreować sprzyjające warunki dla dalszego rozwoju organizacji pozarządowych zdolnych do efektywnego działania na rzecz społeczności lokalnej (przy jej też czynnym udziale). W efekcie umożliwi to znaczące zmniejszenie w wymiarze jakościowym i ilościowym skali procesu wykluczenia społecznego wynikającego z przyczyn ekonomicznych (związanych