

Zarządzenie Nr 113/2017
Burmistrza Miasta Lubawka
z dnia 28 lipca 2017 roku.

w sprawie: ustanowienia znaku promocyjnego Gminy Lubawka oraz zasad jego używania i wykorzystania

Na podstawie art. 30 ust. 1, art. 7 ust.1 pkt 18 ustawy z dnia 8 marca o samorządzie gminnym (tj. Dz. U. z 2016 roku poz. 446 z późn. zm)

z a r z ą d z a m co następuje:

§ 1

1. Ustanawia się znak promocyjny Gminy Lubawka w formie logo, będący podstawą identyfikacji wizualnej Gminy Lubawka, którego wzór stanowi załącznik nr 1 do niniejszego zarządzenia.
2. Specyfikacja logo oraz zasady jego używania określa Księga Znakowa stanowiąca załącznik nr 2 do zarządzenia.

§ 2

1. Logo Gminy Lubawka jest znakiem promocyjnym i powinno być używane w działaniach promocyjnych w szczególności:
 - podczas wszystkich uroczystości krajowych i zagranicznych, których Gmina Lubawka jest organizatorem, współorganizatorem, uczestnikiem lub nad którymi patronat sprawuje Burmistrz Miasta Lubawka.
 - podczas wszelkich imprez o charakterze sportowym, kulturalnym, edukacyjnym, turystycznym i rekreacyjnym, organizowanych lub wspieranych osobowo i/lub finansowo przez Gminę Lubawka,
 - jako element graficzny publikacji wydawanych lub wspieranych finansowo przez Gminę Lubawka.
 - jako element dekoracyjny na upominkach, pamiątkach związanych z Gminą Lubawka,
 - w innych przypadkach jeżeli jest to związane z promocją Gminy Lubawka.
2. Nie można umieszczać logo w publikacjach i witrynach, których zawartość, treść lub funkcjonowanie jest niezgodne z prawem lub narusza dobre obyczaje.

§ 3

Logo stanowi własność Gminy i podlega ochronie prawnej.

§ 4

1. Prawo do użytkowania Logo przysługuje:
 - a) organom Gminy Lubawka,
 - b) Urzędowi Miasta Lubawka,
 - c) Jednostkom organizacyjnym Gminy Lubawka,
 - d) Radnym Rady Miejskiej w Lubawce w sprawach związanych z wykonywaniem mandatu,
 - e) podmiotom, których działania są wspierane finansowo lub rzeczowo przez Gminę Lubawka.

§ 5

1. Logo może być wykorzystywane przez inne organizacje, osoby prawne i fizyczne.
2. Korzystanie z Logo Gminy Lubawka następuje po uprzednim wyrażeniu pisemnej zgody przez Burmistrza Miasta Lubawka na podstawie wniosku zawierającego opis i okoliczności jego zastosowania.
3. Wydanie zgody jest nieodpłatne.
4. Przeniesienie tego prawa na inne osoby wymaga odrębnej zgody Burmistrza Miasta Lubawka.
5. Zgodę wydaje się na czas określony, jednak nie dłużej niż 1 rok. Po upływie tego okresu, należy wystąpić o ponowną zgodę na użycie Logo.

§ 6

Udzielona zgoda wygasa wskutek:

- 1) upływu okresu, na który została udzielona,
- 2) zrzeczenia się uprawnionego do korzystania z Logo Gminy Lubawka,
- 3) zaprzestania przez uprawnionego działalności, z którą zgoda była związana,
- 4) przeniesienia prawa do używania Logo Gminy Lubawka bez zgody Burmistrza Miasta Lubawka na osobę trzecią.

§ 7

Warunkiem wykorzystania Logo jest jego zastosowanie zgodnie z Księgą Znaku.

§ 8

1. Burmistrz Miasta Lubawka może w każdym czasie z ważnych powodów żądać od Wnioskodawcy zmiany sposobu wykorzystania Logo Gminy Lubawka.
2. Wnioskodawca w terminie nie dłuższym niż 30 dni zobowiązany jest dokonać zmiany.
3. Brak zgody na zmiany lub niedokonanie zmiany w wyznaczonym terminie oznacza wycofanie zgody na zastosowanie logo lub sposobu jego wykorzystania.

§ 9

Wnioskodawca na żądanie Burmistrza Miasta Lubawka jest zobowiązany niezwłocznie dostarczyć materiały dokumentujące sposób wykorzystania elementów Logo.

§ 10

Niezależnie od innych podstaw wycofania zgody na korzystanie z Logo, Burmistrz Miasta Lubawka jest uprawniony od niej odstąpić w każdym czasie, o ile będzie to konieczne ze względu na ważny interes Gminy Lubawka.

§ 11

Zarządzenie wchodzi w życie z dniem podpisania.

BURMISTRZ

Ewa Kocemba

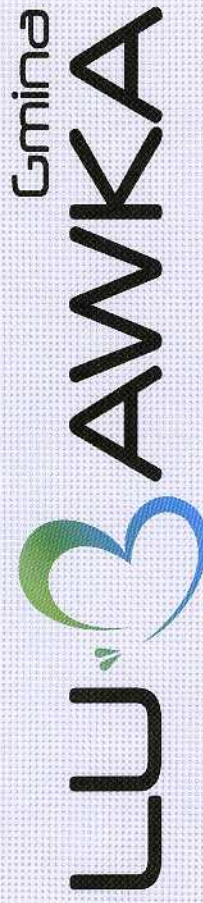


Wzory logo

księga znaku



Wzór 1 - logo w wersji wertykalnej



Wzór 2 - logo w wersji horyzontalnej

księga znaku

LUJ. ^{umina} **3AMKA**

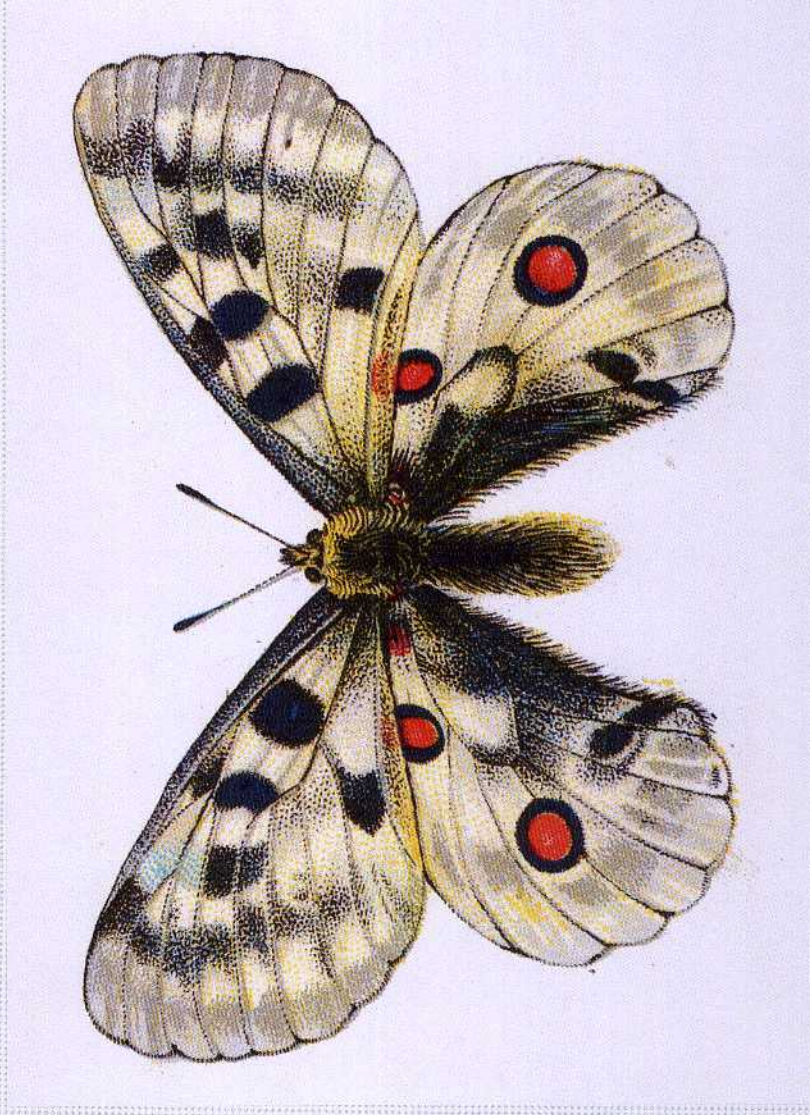
A Spis treści

WZÓR I BUDOWA	01
POLE OCHRONNE	02
MINIMALNA WIELKOŚĆ	03
WERSJE KOLORYSTYCZNE	04
LOGOTYP	05
NIEDOZWOLONE WERSJE	06
KOLORYSTYKA FIRMOWA	07
TYPOGRAFIA FIRMOWA	08

Pomysłem na powstanie logo jest motyw motyla w połączeniu z motywem serca (miłości). Jest to nawiązanie do walorów przyrodniczych, wyjątkowości regionu, tradycji, historii, a także legend Gminy Lubawka. Występujący dawniej w tych rejonach unikatowy motyl Apollo Niepylak to ważny atut tego miejsca. Motyl symbolizuje transformację, przemianę, pozytywną zmianę, duszę, szczęście, lekkość, a także piękno.

Jednakże najważniejszą inspiracją do stworzenia logo był motyw miłości. To ona bezpośrednio jest związana z nazwą Gminy (XIII wiek - Lubavia: Dolina miłości/Miła dolina). Dodatkowo na terenie Gminy znajduje się Dolina Miłości. To urokliwe miejsce w Górach Kruczych, które w XIX wieku było popularnym celem romantycznych spacerów.

Znak ten to również symbol, nawiązujący do skoczni narciarskiej, która znajduje się w Gminie Lubawka (motyl-lot).

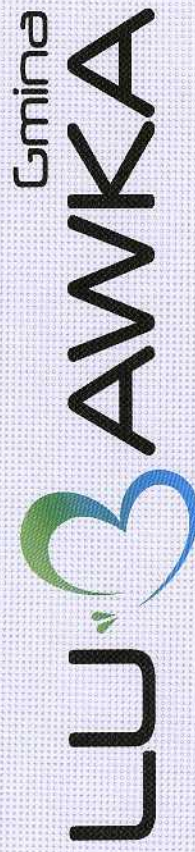


Wzory logo

księga znaku



Wzór 1 - logo w wersji wertykalnej



Wzór 2 - logo w wersji horyzontalnej



Logo - wzór 1



Sygnet



Wzór i budowa to bardzo ważny aspekt, który dokładnie pokazuje konstrukcję logo.

Punkt ten pozwala utrzymać znak w ścisłych ramach, ale również pozwala odtworzyć znak instytucji w przypadku na przykład utraty plików źródłowych.



Logo - wzór 2



 Budowa logo



■ Pole ochronne logo



■ Pole ochronne logo 2

Pole ochronne to temat często zaniębnywany przez instytucje, jednak niezwykle ważny w kontekście samej komunikacji i czytelności logo. Przestrzeń wyznaczona przez wartość "x" ukazuje obszar w którym nie powinny znajdować się żadne teksty oraz motywy graficzne. To tak zwana strefa pusta.v

03 Minimalna wielkość

księga znaku

 Wysokość 1 cm

Wysokość 1 cm



 Wysokość 2 cm

Wysokość 2 cm

Minimalna wielkość ma na celu ustalenie najmniejszej możliwej wielkości w której logo jest jeszcze rozpoznawalne.

Zaleca się nie stosowanie niższych wartości niż zakładane, ponieważ może to źle wpłynąć na czytelność logo.





Gmina
LUBAWKA

Kolor



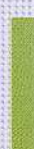
Gmina
LUBAWKA

Monochromat



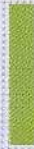
Gmina
LUBAWKA

Achromat



Gmina
LUBAWKA

Negatyw





Ciemne tło



Jasne tło

Wersje kolorystyczne stosujemy w zależności od sytuacji w jakiej będziemy wykorzystywać logo.

Należy umiejętnie umieszczać odpowiednie wersje znaku w projektach, na przykład materiałach promocyjnych, by uniknąć braku czytelności logo.



LUBAWKA 0%



LUBAWKA 10%



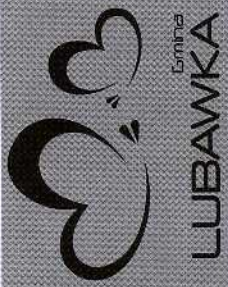
LUBAWKA 40%



LUBAWKA 60%



LUBAWKA 20%



LUBAWKA 30%



LUBAWKA 80%



LUBAWKA 100%



Kolor



Monochromat



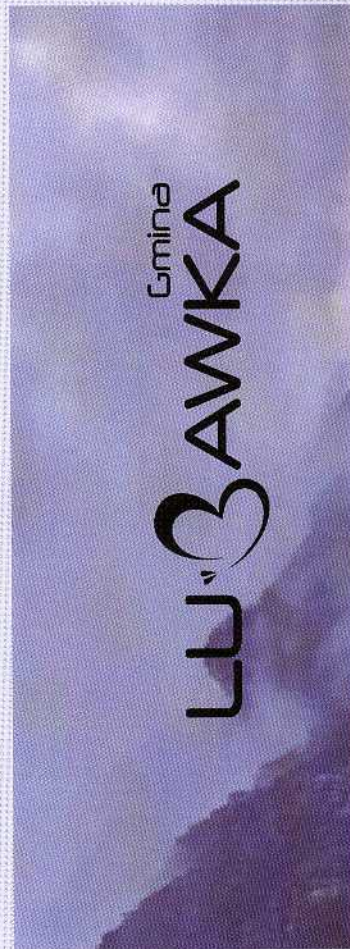
Achromat



Negatyw



Ciemne tło



Jasne tło

LU·^{Gmina}·3AWKA
0%

LU·^{Gmina}·3AWKA
20%

LU·^{Gmina}·3AWKA
10%

LU·^{Gmina}·3AWKA
30%

LU·^{Gmina}·3AWKA
40%

LU·^{Gmina}·3AWKA
80%

LU·^{Gmina}·3AWKA
60%

LU·^{Gmina}·3AWKA
100%

Gmina
LUBAWKA

Logotyp

Neuropol-Regular

ABCDEF-GHIJKLMNQRSTUWXYZ
 abcdefghijklmnopqrstuvwxyz
 1234567890

Krój pisma

Dział logotyp prezentuje wykorzystany krój pisma w znaku firmowym.

Zaleca się nie stosowanie tej typografii na innych materiałach typu:

- ulotki
- plakaty
- mat. promocyjne

Do tego służy zdefiniowany w punkcie "08" font. Krój "Neuropol-Regular" ma swoje zastosowanie jedynie w logo.



■ Niepełne logo



■ Niepoprawny kolor



■ Nieodpowiedni krój pisma

Gmina
LUBAWKA

■ Logo bez sygnetu



■ Nieodpowiednie proporcje
(sygnetu względem logotypu)



■ Nieodpowiednie proporcje
(logotypu względem sygnetu)

Niedozwolone wersje wyznaczają przykłady nieodpowiedniego zastosowania logo. Zaleca się niestosowanie do tych przykładów w celu utrzymania konsekwencji identyfikacji wizualnej gminy.

06 Niedozwolone wersje

księga znaku



Pochylenie logo



Nieodpowiednie użycie logo względem tła



Transformacja logo



Nieodpowiednie użycie logo względem tła

Durabitur et ligula. Ut molestie a, ultric
/estibulum commodo volutpat a, conv
nim.
dolor.
ulla im
agna.
auris
turpis
ctus
isi. A
integer aliquam purus. Quisque lorem
ed, vestibulum id, eleifend justo vel bi



Phasi
Pellen
per
Vestit
nec mi
Gmina
LUBAWKA et inte
liquan

Brak pola ochronnego



Niepełne logo



Niepoprawny kolor



Nieodpowiedni krój pisma



Logo bez sygnetu



Nieodpowiednie proporcje
(sygnetu względem logotypu)



Nieodpowiednie proporcje
(logotypu względem sygnetu)

06 Niedozwolone wersje

księga znaku



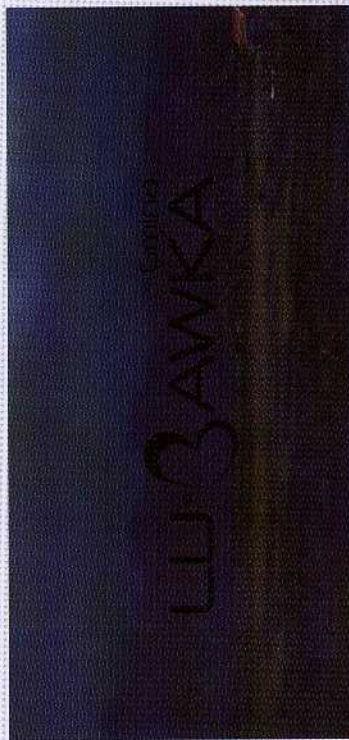
Pochylenie logo



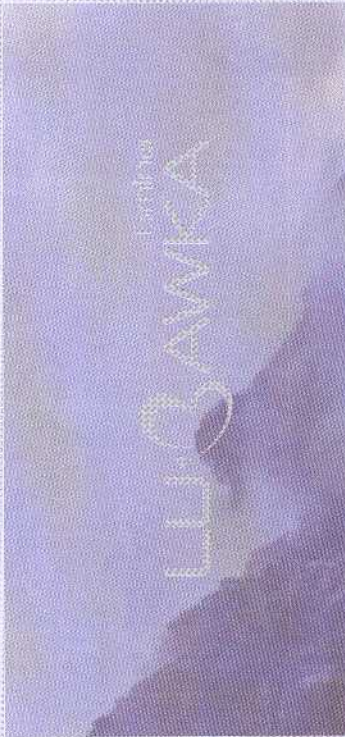
Transformacja logo

ur et ligula. Ut molestie a, ultricies por-
um commodo volutpat a, convallis ac,
phasellus fermentum in, dolor. Pellentesque
ulla in ^{Gmina} **LUBAWKA** per
agna. ^{Gmina} **LUBAWKA** Vestit
auris : turpis velit, rhoncus eu, luctus et inte-
wisi. Aliquam erat ac ipsum. Integer o-
Quisque lorem tortor fringilla sed, vi

Brak pola ochronnego



Nieodpowiednie użycie logo względem tła



Nieodpowiednie użycie logo względem tła

C: 50% M: 0% Y: 100% K: 0%
R: 141 G: 198 B: 63



HTML: 8dc63f
PANTHONE: 368 C, 374 U

C: 73% M: 0% Y: 0% K: 0%
R: 0 G: 190 B: 243



HTML: 00bef3
PANTHONE: 306 C, 306 U

C: 0% M: 0% Y: 0% K: 80%
R: 88 G: 89 B: 91



HTML: 58595b
PANTHONE: 425 C, 433 U

Kolorystyka ukazuje wszystkie barwy wykorzystane w znaku firmowym. Zostały one podzielone na tryby CMYK, RGB, HTML oraz Pantone Coated i Uncoated.

LATO ITALIC

ABCDEFGHIJKLMNQRSTUWXYZ
abcdefghijklmnopqrstuwxyz
1234567890

LATO SEMIBOLD

ABCDEFGHIJKLMNQRSTUWXYZ
abcdefghijklmnopqrstuwxyz
1234567890

LATO REGULAR

ABCDEFGHIJKLMNQRSTUWXYZ
abcdefghijklmnopqrstuwxyz
1234567890

LATO BOLD

ABCDEFGHIJKLMNQRSTUWXYZ
abcdefghijklmnopqrstuwxyz
1234567890

Ten punkt definiuje dodatkowy krój pisma, który powinno się stosować do różnych innych materiałów firmowych takich jak na przykład: strona www, ulotki, plakaty, papier firmowy, wizytówki i tym podobne.

LU³AMKA^{gmina}