

Aneks do projektu budowlanego

PROJEKT BUDOWLANY

STAROSTWO POWIATOWE
w Kamiennej Górze
WYDZIAŁ ARCHITEKTURY I BUDOWNICTWA
ul. Broniewskiego 15
58-400 Kamienna Góra

dec. pozw. na budowę Nr 38/08 z dnia 14.04.2008 r.

TEMAT: **REMONT POMIESZCZEŃ RATUSZA
ARANŻACJA WNĘTRZ;**

Załącznik do decyzji nr 38/08/08 r.
z dnia 02.09.2008 r.

OBIEKT: **RATUSZ MIEJSKI W LUBAWCE**

PL. WOLNOŚCI 1,

58-420 LUBAWKA

Z upoważnienia STAROSTY
NACZELNIK WYDZIAŁU
ARCHITEKTURY I BUDOWNICTWA
Ewa Kocemba

DZIAŁKA NR 295/2 obr. 3 WG EWIDENCJI GRUNTÓW

INWESTOR: **GMINA LUBAWKA**

Projekt opracowali:

mgr inż. Arch. Agnieszka Damasiewicz

Upr. bud. do proj. bez ogran. w zakr. architektury.; Nr ewid. 526/01/DUW

inż. Grzegorz Sułkowski

Upr. bud. do proj. bez ogran. w specjaln. instal. w zakr. sieci instalacji i urządzeń wod., kan., ciepln., wentylac., i gaz; Nr 591/01/DUW.

mgr inż. Ryszard Wiatr

Upr. bud. do proj. bez ogran. w specjal. instalacji i sieci elektroenergetycznych; Nr 10/98/JG

mgr inż. Grzegorz Żukrowski

Jednocześnie oświadczamy, że niniejsze opracowanie projektowe zostało sporządzone zgodnie z obowiązującymi aktualnie przepisami oraz zasadami wiedzy technicznej. Jest kompletne z punktu widzenia celu, któremu ma służyć i stanowi podstawę niezbędną do uzyskania pozwolenia na budowę.

PROJEKT ZAWIERA 38 PONUMEROWANYCH NA ODWROCIE KART (STRON I RYSUNKÓW)

STAROSTWO POWIATOWE
w Kamiennej Górze
WYDZIAŁ ARCHITEKTURY I BUDOWNICTWA
ul. Broniewskiego 15
58-400 Kamienna Góra

SPIS ZAWARTOŚCI

1. STRONA TYTUŁOWA

2. CZĘŚĆ OPISOWA

- 2.1. STAN ISTNIEJĄCY
- 2.2. OPIS PROJEKTOWANYCH ZMIAN

3. ZAŁĄCZNIKI:

- DECYZJA WOJEWÓDZKIEGO KONSERWATORA ZABYTKÓW
- OPINIA PAŃSTWOWEGO POWIATOWEGO INSPEKTORA SANITARNEGO

4. CZĘŚĆ GRAFICZNA

- 1.1. MAPA SYTUACYJNO-WYSOKOŚCIOWA W SKALI 1:500
- 1.2. MAPA EWIDENCJI GUNTÓW
- 1.3. zaświadczenia z izb branżowych projektantów

2. CZĘŚĆ RYSUNKOWA

2.1.	RZUT PARTERU – UKŁAD FUNKCJONALNY	RYS. NR 1A	SKALA 1:50
2.2.	RZUTRZ T PARTERU – SALA NARAD POSADZKI I OŚWIETLENIE	RYS. NR 2A	SKALA 1:50
2.3.	RZUT PARTERU POM 3,3A,3B,7, – POSADZKI I OŚWIETLENIE	RYS. NR 3A	SKALA 1:50
2.4.	WIDOKI ŚCIAN, WIDOK C, SCHEMAT WENTYLACJI	RYS. NR 4A	SKALA 1:50
2.5.	WIDOKI D, E, F	RYS. NR 5A	SKALA 1:50
2.6.	WIDOKI D, E, F	RYS. NR 6A	SKALA 1:50
2.7.	WIDOKI A,B	RYS. NR 7A	SKALA 1:50
2.8.	RZUT PARTERU – INSTALACJA WOD-KAN.	RYS. NR S1	SKALA 1:50
2.9.	RZUT PARTERU – INSTALACJA C.O. I WENTYLACJA	RYS. NR S2	SKALA 1:50
2.10.	ROZWINIĘCIE INSTALACJI WODNEJ	RYS. NR S3	SKALA 1:50
2.11.	ROZWINIĘCIE KANALIZACJI SANITARNEJ	RYS. NR S4	SKALA 1:50
2.12.	ROZWINIĘCIE INSTALACJI C.O.	RYS. NR S5	SKALA 1:50
2.13.	SCHEMAT INSTALACJI ELEKTRYCZNEJ GNIAZD – PARTER	RYS. NR E1	SKALA 1:50
2.14.	SCHEMAT INSTALACJI ELEKTRYCZNEJ OŚWIETLENIA – PARTER	RYS. NR 2E	SKALA 1:50
2.15.	SCHEMAT ROZDZIELNI RP	RYS. NR 2E	
2.16.	SCHEMAT ROZDZIELNI RU	RYS. NR 2E	

2.1. STAN ISTNIEJĄCY.

2.1.1. RYS HISTORYCZNY

Ratusz miejski w Lubawce usytuowany jest w centralnej części miejskiego rynku. Powstanie obiektu datuje się na rok 1723. Po pożarze w 1734 jego odbudowa jak i przebudowa trwała do roku 1781. W 1862r powstała strzelista wieża ze zwieńczeniem w kształcie ostrego hełmu. Po wojnie obiekt stał się siedzibą władz miasta Lubawki i taką rolę pełni do dnia dzisiejszego. Budynek zlokalizowany jest w strefie „A” ochrony konserwatorskiej. W rejestrze zabytków został ujęty w dniu 11.05.1981r pod rej. 669/J

2.1.2. Układ kompozycyjny.

Budynek ratusza ma w rzucie kształt prostokąta. Obiekt ma trzy kondygnacje naziemne, częściowo podpiwniczony. Parter, I piętro oraz II piętro są kondygnacjami użytkowymi, poddasze oraz piwnica stanowią część niedostępną dla klientów Urzędu. W obiekcie można wyznaczyć dwie osie kompozycyjne – główną na linii głównego wejścia do budynku oraz prostopadłą do niej. Wobec tych osi ukształtowany jest układ głównych ścian konstrukcyjnych całego budynku oraz sklepień holu na parterze.

2.1.3. Opis elementów konstrukcyjnych oraz stan techniczny.

Mury fundamentowe oraz sklepienie kolebowe nad piwnicą wykonane są z kamienia łamanego. Pozostałe ściany w obiekcie to materiał mieszany kamień i cegła. Sklepienie nad parterem są kolebowe i kolebowo-krzyżowe. Na parterze, w holu - nad drzwiami do pierwszych pomieszczeń oraz nad oknami wszystkich pozostałych pomieszczeń znajdują się lunety. Na I oraz II piętrze sufity są proste, bez zdobnych elementów architektonicznych. Ściany poszczególnych kondygnacji pokryte są tynkami cementowo-wapiennymi zacieranymi na gładko. Wnętrze holi oraz klatki schodowej pozbawione jest zdobnych elementów architektonicznych. Elementem świadczącym o zabytkowym charakterze obiektu są sklepienia parteru oraz klatki schodowej; Klatka schodowa zwieńczona jest sklepieniem kolebowym. Schody, kamienne, obecnie wykończone są płytkami ceramicznymi. Balustradę stanowi stalowy pochwyt; Stolarka drzwiowa – drewniana – w stanie technicznym średnim; Stan techniczny pomieszczeń objętych niniejszym opracowaniem pozwala na przeprowadzeniu robót budowlanych w zakresie opisanym w przedmiotowym projekcie.

2.2. PROJEKTOWANE ZMIANY

Przewidziane prace remontowe mają na celu odnowienie istniejących (objętych opracowaniem pomieszczeń), a w szczególności poprawę układu funkcjonalnego pomieszczeń wc. Wydzielenie pomieszczenia gospodarczego służącego do obsługi biura rady i sali narad ma poprawić użytkowanie i korzystanie z tych pomieszczeń. Ponadto w celu zapewnienia właściwego użytkowania ratusza jako obiektu użyteczności publicznej, dla osób niepełnosprawnych projektuje się wykonanie w istniejącym pomieszczeniu gospodarczym, wc dla tych osób, z wykorzystaniem istniejącej instalacji wodno-kanalizacyjnej. Udostępnienie sanitariatu dla osób niepełnosprawnych wymaga w trakcie układania nowej posadzki na holu parteru, pochylni pozwalającej pokonanie osobom na wózkach inwalidzkich różnicy poziomów. Pochylnię tę należy płynnie wymodelować płytkami i nową podbudową w postaci betonu. Szczegóły wg projektu wykonawczego i prac w holu ratusza.

Zakres prac uzgodniono z Wojewódzkim Konserwatorem zabytków oraz z państwowym powiatowym inspektorem sanitarnym, który w uwagach wskazał na konieczność zapewnienia pomieszczenia do przechowywania sprzętu do utrzymania czystości. W budynku ratusza pomieszczenie o przechowywania sprzętu do utrzymania czystości znajduje się na drugim piętrze, wobec powyższego w przedmiotowym opracowaniu nie jest wydzielana dodatkowa przestrzeń.

Prace remontowe obejmują dwie podstawowe grupy robót:

1. prace rozbiórkowe:

- demontaż wyposażenia łazienek (lustra, uchwyty na papier toaletowy, suszarki łazienkowe, pojemniki na mydło)
- rozebranie wykładziny ściennej z płytek glazury
- rozebranie ścianek działowych wraz z okładziną z płytek

- demontaż drzwi wewnętrznych z wykuciem ościeżnic (w tym wejściowych do łazienki)
- rozebranie wykładziny podłogowej z płytek terakoty
- rozebranie podkładu pod płytki terakoty i warstw izolacji przeciwwilgociowych poziomych
- wykucie wnęk, bruzd i otworów dla instalacji sanitarnych, elektrycznych i wentylacji
- miejscowe skucie odparzonych tynków;
- wykonanie nowych otworów drzwiowych poprzez wykucie ich w istniejących ścianach, po uprzednim wykonaniu nadproży żelbetowych L19;
- spuszczenie wody z instalacji c.w., z.w. i c.o.
- demontaż baterii umywalkowych, umywalki, pisuaru, ustępów
- demontaż podejść dopływowych i odpływowych do przyborów (umywalki, pisuary, ustępy)
- demontaż zaworów na instalacji wodociągowej (odcięcia do przyborów)
- demontaż instalacji zasilającej do opraw oświetleniowych
- demontaż instalacji zasilającej do gniazd wtyczkowych
- usunięcie materiałów pochodzących z rozbiórki

2. prace remontowo-modernizacyjne ogólne dotyczące wszystkich objętych opracowanie pomieszczeń, w zakresie:

- uzupełnienie miejscowe tynków ścian;
- przetarcie starych tynków – przygotowanie podłoża pod okładziny z płytek glazury, oraz pod malowanie farbą emulsyjną pozostałych ścian i sufitu
- roboty malarskie
- prace porządkowe

Projekt obejmuje remont części pomieszczeń parteru oznaczonych na rysunku nr 1A, w następującym zakresie:

1. POM. Nr 1 - sala narad:

- wymiana oświetlenia (żyrandole, kinkiety) i instalacji elektrycznej zasilającej to oświetlenie i gniazda;
- konserwacja, uzupełnienie i zabezpieczenie drewnianej okładziny ścian; w tym celu proponuje się zastosowanie oleju lub wosku olejnego do drewna; Produkt do stosowania do wewnątrz, matowy, bezbarwny; Powierzchnie drewniane przeznaczone do barwienia powinny być czyste odpowiednio wyszlifowane papierem ściernym nr 150 – 220 w zależności od gatunku drewna oraz pozbawione kurzu i żywicznych plam. Przed użyciem produkt należy bardzo dobrze wymieszać (dotyczy to olejów zabarwionych). Oleju nie należy rozcieńczać. Zawsze dokonać wybarwienia próbnego celem stwierdzenia zgodności odcienia z oczekiwaniami. Olej do nanoszenia natryskiem pneumatycznym lub hydrodynamicznym (uzyskując równomierne rozłożenie pigmentu), można również nakładać pędzlem, pakułami. Barwienie można wykonywać w temperaturze od 5°C do 30°C. Malowane elementy suszyć w temperaturze 20°C przez około 24 h.

- malowanie ścian i sufitu;
- wymiana drzwi wejściowych;

2. POM. Nr 2 biuro:

- wymiana oświetlenia, i instalacji elektrycznej zasilającej to oświetlenie, gniazda;
- malowanie ścian i sufitu
- wymiana drzwi wejściowych

3. POM. Nr 3 wc: 3a wc damskie, 3b wc męskie:

- przebudowa istniejącego wc, dokonanie podziału na wc męskie i damskie, wydzielenie wspólnego przedsionka i wykorzystanie na wc męskie części pomieszczenia pełniącego dotychczas funkcję pomieszczenia gospodarczego- wykonanie ścianek działowych z bloczków z betonu komórkowego gr.8cm, przygotowanie podłoża dla ułożenia płytek glazury;
- wykonanie nowej instalacji wodnej i kanalizacyjnej; wg cz. instalacyjnej projektu
- wykonanie nowego oświetlenia, instalacji elektrycznej zasilającej to oświetlenie, gniazda - wg cz. instalacji elektrycznej projektu;
- przebudowa istniejącego ogrzewania - wg cz. instalacyjnej projektu

- wykonanie wentylacji mechaniczno - grawitacyjnej, odpowietrzenia instalacji kanalizacyjnej wg opisu cz. instalacyjnej projektu;
- montaż nowych urządzeń sanitarnych w miejscach wskazanych na rysunkach;
- projektuje się umywalki, owalne lub okrągłe o wymiarach nie przekraczających parametrów 48,0x50,0cm; wpuszczane w blat. Blat mocowany do trzech ścian za pomocą stalowych kątowników oraz w przypadku blatu kamiennego poprzez częściowe umieszczenie (2-,03,0cm) w bruździe ściennej na całej długości trzech boków płyty, dodatkowo należy wykonać 3 murowane podpory 12x30 z cegły pełnej lub z betonu komórkowego, wykończenie podpór tynkiem na gładko bez okładziny z płytek, malowanie farbą emulsyjną. Materiał na blat o wymiarach 187,0x50,0cm:
 - kamienny (granit, trawertyn) gr 40mm,
- alternatywnie
 - płyta meblowa, wykonana na bazie płyty wiórowej w technologii postformingu - gr 38mm, odporna na działanie wody i środków chemicznych;
- montaż ścianek modułowych wc;

Wymiar kabiny WC uzyskać z pomiaru przestrzeni przeznaczonej do zabudowy. Tolerancja wymiarowa może wynosić w zależności od producenta od 2mm – 5mm, dlatego pomiary powinny być przeprowadzone po zakończeniu wszystkich prac budowlanych. Pobrane wymiary muszą uwzględniać ewentualne błędy pionu i płaskości ścian. Ścianki oddzielające wc muszą uwzględniać istniejące okno i powinny zachodzić na parapet w sposób umożliwiający otwieranie i mycie okien; Kabiny montować na regulowanych wspornikach o wysokości 150-170 mm, które pozwolą w łatwy sposób wypoziomować kabiny z uwzględnieniem spadków podłogi. Drzwi kabin powinny być osadzone na trzech zawiasach i wyposażone standardowo w pochwyt i zamek ze wskaźnikiem zajętości. Jako wyposażenie specjalne powinny być przewidziane do zamocowania po zmontowaniu kabiny: zamek drzwi z klamką, wieszak na ubrania, wieszak papieru toaletowego. Kolorystyka kabin powinna nawiązywać do koloru płytek ceramicznych, którą należy uzgodnić z inwestorem i projektantem;

- ułożenie płytek ceramicznych na ścianach i podłodze; - wykonanie posadzek cementowych, podkładu pod płytki gres, wykonanie izolacji przeciwwodnych;
 - malowanie ścian i sufitów;
 - montaż nowych drzwi
 - wymiana istniejącej stolarki okiennej na nową drewnianą, zespoloną, o mlecznych szybach;
4. POM. Nr 4 - pomieszczenie gospodarcze zostanie wydzielone z pomieszczenia pełniącego dotychczas funkcję pomieszczenia gospodarczego, dostęp do nowo wydzielonego pomieszczenia z biura (POM. Nr 2); pokonanie różnicy poziomów za pomocą podestu P wykonanego w konstrukcji drewnianej - wg projektu wykonawczego;
- wykonanie nowej instalacji wodnej i kanalizacyjnej;wg cz. instalacyjnej projektu
 - przebudowa istniejącego ogrzewania; wg cz. instalacyjnej projektu
 - wykonanie wentylacji mechaniczno-grawitacyjnej, odpowietrzenia inst. kanalizacyjnej, wg cz. instalacyjnej projektu
 - montaż nowych urządzeń sanitarnych;
 - ułożenie płytek ceramicznych na ścianach i podłodze
 - malowanie ścian i sufitów;
 - montaż nowych drzwi;
 - montaż mebli
5. POM. Nr 5 archiwum:
- ułożenie płytek ceramicznych podłodze;
 - malowanie ścian i sufitów;
 - montaż nowych drzwi do pomieszczenia;
 - wymiana istniejącej stolarki okiennej
6. POM.Nr 6 – wc dla niepełnosprawnych

- malowanie ścian i sufitów;
- montaż nowych drzwi do pomieszczenia dostosowanych szerokością dla osób niepełnosprawnych;

Wc dla niepełnosprawnych projektuje się w dotychczasowym pomieszczeniu gospodarczym. W miejscu istniejącego zlewu, należy zamontować miskę ustępową wraz ze specjalnymi uchwyty dla niepełnosprawnych osób. Ponieważ w pomieszczeniu brak jest instalacji kanalizacji sanitarnej odpowiedniego przekroju dla wc, przy misce ustępowej należy zamontować urządzenie do rozdrabniania, lub miskę ustępową z wbudowanym rozdrabniaczem oraz podłączyć do dotychczasowej instalacji kanalizacji odprowadzającej wodę ze zlewu;

uwaga*

W wymienionych powyżej pomieszczeniach w których przewiduje się wymianę okien na nowe, drewniane na zamówienie na wykonanie stolarki należy dokonać po zdjęciu miary „z natury”. Kształt i podział okien jak istniejące dotychczas. W oknach pomieszczeń wc należy zamontować szyby ze szkła mlecznego lub matowego.

2.2.1. POSADZKI – projektuje się ułożenie posadzek z płytek ceramicznych, gresowych;

Ułożenie wzorów, kolorystykę, wielkość płytek dla ścian i posadzek pokazano na rys 2A-6A;

2.2.2. OŚWIETLENIE

Projektuje się wykonanie wg umieszczenie we wskazanych miejscach na rysunku 2A kinkietów oraz żyrandoli, jak również plafonów w pomieszczeniach nr 3 i 4; instalacja wg części elektrycznej niniejszego opracowania;

2.2.3. STOLARKA;

- Zestawienie stolarki drzwiowej nowej – w pomieszczeniach wc i gospodarczym – rys. 1A - kolor ciemny orzech retro;
- Wykonanie nowych otworów drzwiowych w miejscach wskazanych na rysunkach. Nadproża wykonać jako nadproża z ceowników stalowych 80x80x8mm, dług.=140cm, 3szt, skręcone śrubami M8, alternatywnie z prefabrykowanych elementów L19;

2.2.4. WYKOŃCZENIE ŚCIAN, KOLORYSTYKA

W nawiązaniu do wytycznych konserwatorskich przewiduje się w miejscach zawilgoconych z widocznymi wysoleniami zastosowanie tynków renowacyjnych, w innych miejscach tynków wapiennych. Kolorystyka – jak pokazano na rysunkach 2A - 6A;

2.3. INSTALACJA WODOCIĄGOWA

• Instalacja wodociągowa.

- Zasilanie w wodę.

Budynek zasilany w wodę jest poprzez istn. przyłączy w25 z sieci wodociągowej.

Projektowaną część instalacji należy powiązać wraz z istn. przyłączem oraz pozostałą istn. instalacją w budynku Ratusza.

Tuż przy wejściu przyłącza zamontować szafkę stalową zamykaną we wnęce ściany; we wnęce zamontować zestaw wodomierzowy z konsolą wodomierzową wraz z zaworem antyskażeniowym typ EA, zaworem odcinającym i spustowym.

- Prowadzenie przewodów

Przewody do poszczególnych punktów czerpalnych prowadzić w posadzce, w bruzdach ściennych lub po ścianie przykrywane listwami maskującymi.

Rury wodociągowe układane w posadzce i w bruzdzie ściany należy montować w karbonowych rurach osłonowych typu PESZEL.

- Materiał rurociągów.

Przewody wody zimnej i ciepłej wykonać z rur polipropylenowych typu Stabi PN10 lub PN20 (PP-R typ3).

mgr inż. ANDRZEJ CIESIŃSKI
 INŻYNIER BUDOWNICTWA
 WYKONANIE PRAC PROJEKTOWYCH
 W ZAKRESIE BUDOWNICTWA
 I KANALIZACJI
 Konsultacyjno-budowlanej
 Upr. nr 2333/92 z dnia 15 05 1993r.

Dopuszcza się wykonanie przewodów z rur PEX łączonych przez złączki systemowe lub zgrzewanie. Rury te układać w „peszlach”.

Przewody w pobliżu podgrzewaczy c.w.u. oraz wodomierzy wykonać z rur stalowych ocynkowanych gwintowanych do wody pitnej.

Zaleca się zastosowanie kompletnego systemu z rur wraz systemowymi łącznikami systemu.

- Kompensacja wydłużeń termicznych.

Ze względu na konieczność uwzględnienia rozszerzalności liniowej materiału, z którego wykonana jest instalacja (polipropylen) zastosowano samokompensację przewodów poprzez odpowiednie prowadzenie przewodów oraz odpowiednie mocowanie przewodów umożliwiające samokompensację. Samokompensację umożliwi zastosowanie podpór stałych i przesuwnych i rozmieszczenie ich (w zależności od średnic przewodów, temperatury wody w rurociągu i temperatury otoczenia). Podpory stałe należy zamontować w pobliżu największych obciążeń instalacji (odgałężenia, armatura itp.). Punkty przesuwne powinny być rozstawione w odpowiednich odległościach i powinny umożliwić przesuwanie się rur w kierunku osiowym.

Odległości pomiędzy mocowaniami – wg. wskazań producenta rur.

Rury PEX układać z zachowaniem tzw. „luzu kompensacyjnego”, umożliwiającego ruchy kompensacyjne przewodom.

- Izolacja rur. Minimalne grubości:
 - ✓ Przewody instalacji wody zimnej: gr. 4mm;
 - ✓ Przewody instalacji wody ciepłej: gr. 9mm.
 - ✓ Przewody instalacji wody zimnej w obrębie pomieszczeń nieogrzewanych: 30mm.
- Przejścia przez przegrody budowlane.

Przejścia przez przegrody budowlane powinny być wykonane w tulejach ochronnych cienkościennych z tworzyw sztucznych (np. PVC PN10) lub stalowych. Średnica tulei powinna być dwukrotnie większa niż średnica rurociągu. Przestrzeń pomiędzy tuleją a rurociągiem powinna być wypełniona materiałem elastycznym (np. kit plastyczny) zapewniającym swobodny przesuw przewodu i nie działającym agresywnie na materiał rur.

- Podłączanie armatury czerpalnej.

Generalnie do przyłączenia armatury służyć mają łączniki specjalne (przejściowe) PP/stal lub PEX/stal (w zależności od materiału rur) posiadające z jednej strony gwint dla połączenia z armaturą lub baterią. Są to kolana naścienne do podłączenia armatury czerpalnej ściennej ze specjalnymi uchwyty do zamocowania do ściany (płytki montażowe).

W przypadku zastosowania armatury stojącej, należy zastosować odpowiednie łączniki specjalne zamontowane przy punkcie czerpalnym, na wysokości ok. 30-40cm nad posadzką. Z armaturą stojącą łączyć poprzez przewody elastyczne z kurkami odcinającymi.

Przewiduje się również wykonanie elastycznych przewodów dla płuczek przy miskach ustępowych.

- Armatura odcinająca.

Przewidziano kulowe zawory odcinające w obrębie węzłów sanitarnych, umożliwiające odcięcie węzła bez konieczności unieruchamiania całej instalacji. Zawory kulowe lokować we wnękach przykrytych maskownicami.

- Ciepła woda.

Ciepła woda przygotowywana będzie w przepływowych podgrzewaczach c.w.u. montowanych pod umywalką/zlewozmywakiem. Zastosowano 1-punktowe podgrzewacze c.w.u. Q=4kW oraz podgrzewacz Q=6kW obsługujący 2 umywalki. Podgrzewacz c.w.u. Q=6kW zamontować również przy zlewozmywaku.

Przed włączeniem rurociągu w.z. i c.w.u. do podgrzewaczy należy przewidzieć odcinek przewodu stalowego. Połączyć z instalacją z rur PP (PEX) poprzez łącznik PP/stal (PEX/stal).

- Próby i odbiory instalacji.

Po wykonaniu instalacji, przed zakryciem i zaizolowaniem rurociągów, zgodnie z Warunkami Technicznymi Wykonania i Odbioru Robót Budowlano-Montażowych oraz zgodnie z normą PN-81/B-10700/00 należy przeprowadzić próbę szczelności. Po pozytywnym wyniku próby szczelności należy dokonać płukania instalacji używając do tego czystej wody. Przewód można uznać za wypłukany, gdy

wyływająca z niego woda jest przezroczysta i bezbarwna. Instalację wodociągową należy poddać dezynfekcji za pomocą roztworów wodnych wapna chlorowanego lub roztworu podchlorynu sodu. Czas trwania dezynfekcji: 24 godziny. Po usunięciu wody zawierającej czynniki dezynfekujące należy ponownie dokonać przepłukania instalacji.

- **Kanalizacja sanitarna.**

- Przyłącze kanalizacji sanitarnej.

Budynek wyposażony jest w przyłącze kanalizacji sanitarnej ks150 ze zrzutem do sieci kanalizacji sanitarnej.

Należy powiązać proj. wewnętrzną kanalizację sanitarną z istn. przyłączem kanalizacji sanitarnej oraz z istn. kanalizacją sanitarną w pozostałej części Ratusza !

- Przybory sanitarne i urządzenia odprowadzające ścieki.

Przewidziano typowe przybory sanitarne i urządzenia odprowadzające ścieki: umywalki, zlewozmywak, miski ustępowe, wpusty podłogowe, zmywarkę. Na odpływie każdego z przyborów zamontowane musi być zamknięcie wodne (syfon) zapobiegające przedostawaniu się zapachów do pomieszczenia. Należy pamiętać, aby odpływy z misek ustępowych wpinać do pionów najniższym trójnikiem w stosunku do trójników z wpięciem z innych przyborów sanitarnych.

- Prowadzenie przewodów.

Przewody odpływowe z przyborów sanitarnych do pionów oraz same piony prowadzić po ścianie (w tym przypadku zabudować przewody) lub w bruździe ściany. W przypadku układania pionów w bruździe ściany zaleca się izolację przewodu PVC folią budowlaną lub innym podobnym materiałem. Obowiązkowo zaizolować kielichy łączące rury i kształtki. Przewody odpływowe prowadzone w posadzce izolować folią budowlaną w celu zapobieżenia stykania się rurociągu z betonem. Obowiązkowo zaizolować styki (kielichy) rur i kształtek. Przewody prowadzone pod stropem zabudować płytami g-k. Minimalne spadki przewodów odprowadzających ścieki z przyborów sanitarnych: 2,0%. Przewody odpływowe z pionów oraz wpustów prowadzić pod posadzką, z odpowiednimi spadkami minimalnymi:

- dla przewodu □160 PVC – 1,5%;
- dla przewodu □110 PVC – 2,0%;
- dla przewodu □75 PVC – 2,0%.

Rurociągi poziome prowadzone pod posadzką w obrębie parteru układać na podsypce z piasku grubości 10cm, z pogłębieniami na złącza. Spód rurociągów podbić dwustronnie piaskiem dobrze zagęszczonym. Obsypać piaskiem do wysokości 10cm ponad wierzch rury. Przejścia rurociągami podposadzkowymi przez ściany konstrukcyjne wykonać w rurach osłonowych.

- Materiał rur.

Przewody i kształtki instalacji kanalizacyjnej wykonane będą w całości z rur PVC łączonych na wcisk z uszczelkami gumowymi. Proponuje się zastosowanie rur i kształtek firmy „WAVIN-BUK”.

Dla przewodów odpływowych z przyborów sanitarnych zastosować rury PVC kl. HT. W pozostałych przypadkach – kl. N.

- Armatura kanalizacji sanitarnej.

U podstawy pionów zamontować czyszczaki rewizyjne o średnicy jak pion.

Pion K1 zaopatrzyć w wywietrzak dachowy wyprowadzony ponad dach budynku, pozostałe piony zaopatrzyć w zawory napowietrzające.

Zawory napowietrzające montować na wysokości minimum 10cm od poziomu najwyżej położonego przelewu przyboru sanitarnego. Zalecana wysokość ulokowania zaworu: ok. 2m nad posadzką.

W przypadku montowania pionów w bruździe ściany należy przewidzieć na wysokości zaworów napowietrzających wykute wnęki przykryte typową kratką wentylacyjną, umożliwiającą swobodny dopływ powietrza.

- Próby i odbiory instalacji.

Po wykonaniu instalacji, przed zakryciem i zaizolowaniem rurociągów, zgodnie z Warunkami Technicznymi Wykonania i Odbioru Robót Budowlano-Montażowych należy dokonać próby szczelności i dokonać odbioru robót zgodnie z normą PN-81/B-10700/00 oraz PN-81/B-10700/01.

Instalacja kanalizacyjna podlega odbiorom częściowym oraz odbiorowi końcowemu. Ten pierwszy obejmuje fragmenty instalacji przewidziane do zakrycia jeszcze przed zakończeniem prac budowlano-montażowych.

Próby szczelności należy przeprowadzić przed zakryciem rurociągów. Szczelność przewodów pionowych sprawdza się w czasie swobodnego spływu przez nie wody, poziomych zaś – przez napełnienie wodą instalacji powyżej miejsca (kolana) połączenia pionu z poziomem.

Odbiór końcowy wymaga przedstawienia dokumentacji powykonawczej, protokołów odbiorów częściowych oraz dokumentacji techniczno-ruchowej.

Próby szczelności należy przeprowadzić przed zakryciem rurociągów.

- **Instalacja grzewcza.**

- Zakres robót instalacji grzewczej.

Przewiduje się wymianę istn. grzejników i montaż 3 grzejników płytowych, zgodnie z rysunkami. Grzejniki zasilić z pionów c.o. istn. instalacji.

- Obliczenia cieplne.

Za pomocą programu komputerowego „OZC” sporządzono bilans cieplny dla pomieszczeń wg. normy PN-EN-12831;2006. Do niniejszego opracowania dołączono wydruki z zestawieniem współczynników „U” przegród, zestawieniem strat ciepła w poszczególnych pomieszczeniach oraz doбором grzejników dla pomieszczeń.

Należy tu zaznaczyć, że w celu skutecznego pokrycia strat ciepła pomieszczeń, należy przy wykonywaniu przegród dopilnować, aby przegrody miały założone współczynniki „U”. Szczególnie dotyczy to okien i drzwi balkonowych, **przy czym te pierwsze powinny być zaopatrzone w listwy wentylacyjne w celu prawidłowej wentylacji pomieszczeń.** Za pomocą programu komputerowego „CO” zaprojektowano instalację c.o., jak przedstawiono to poniżej.

- Przewody grzewcze.

Zastosowano rury miedziane łączone przez lutowanie.

Do mocowania przewodów do ścian należy zastosować uchwyty z tworzywa sztucznego lub uchwyty metalowe z miękką wkładką (np. gumową). Punkty stałe i przesuwne montować w odległościach zależnych od średnicy danej rury (wyznaczonych przez producenta) w sposób umożliwiający samokompensację przewodów.

- Przewody grzewcze.

Jako odpowietrzenie przewidziano odpowietrzniki automatyczne montowane w najwyższych punktach instalacji. Ponadto grzejniki wyposażone będą w indywidualne odpowietrzenie ręczne.

- Grzejniki.

Zastosowano grzejniki płytowe Purmo C22 wysokości 900 mm i długościach jak na rysunkach.

Grzejniki montować na wspornikach na ścianach lub na stojakach w odległościach 10cm od posadzki i 10cm od parapetu.

Na gałązce zasilającej grzejnika zamontować zawór termostatyczny podwójnej regulacji. Na powrocie zamontować zawór odcinający z możliwością spustu wody instalacyjnej.

Dopuszcza się zastosowanie innych grzejników o takiej samej mocy grzewczej.

- Odbiór instalacji grzewczej i przekazanie do eksploatacji.

Przed zakryciem rurociągów należy dokonać próby „na zimno” na ciśnienie robocze + 0,2MPa. Następnie przeprowadzić próbę „na gorąco”. Instalację przepłukać. Próby należy przeprowadzić zgodnie z wytycznymi zawartymi w „Warunkach technicznych wykonania i odbioru robót budowlano-montażowych”, tom. II. Po wykonaniu prób należy przeprowadzić regulację instalacji. Dopiero po pozytywnym wyniku prób instalacji można przystąpić do zakrywania bruzd i kanałów.

- **Wentylacja.**

- Koncepcja wentylacji.

W sanitariatach przewiduje się wentylację grawitacyjną i wentylację wyciągową.

Na podstawie krotności wymian oraz liczby urządzeń sanitarnych określono strumienie powietrza wentylującego dla pomieszczeń:

- pomieszczenie 3B: **150m³/h** (2 miski ustępowe + 2 pisuary) – went. mech. wyciągowa działająca okresowo,

- pomieszczenie 3A: **100m³/h**, (2 miski ustępowe) – went. mech. wyciągowa działająca okresowo,
 - Pomieszczenie 3: **34m³/h** (1 wym/h) – went. wywiewna grawitacyjna,
 - Pomieszczenie 4: **21m³/h** (1 wym/h) – went. mech. wyciągowa działająca okresowo.
- **Kanały wentylacyjne.**

Przewiduje się kanały wentylacyjne SPIRO sztywne lub kanały typu B/I. Łączenie kanałów za pośrednictwem złączek z uszczelnieniem z gumy EPDM. Dobrano kanały wentylacyjne o średnicach Ø150. Na odcinku od pom. 14 do pionu wentylacyjnego przewidzieć kanał. SPIRO fi100. Kanały mocować do ściany na wspornikach lub podwieszać pod sufit za pomocą szpilek w sposób zapewniający odpowiednią sztywność kanału oraz w sposób zabezpieczający przed drganiem kanałów (podkładki amortyzacyjne). Wszystkie kanały prowadzone w obrębie pomieszczeń nieogrzewanych powinny być izolowane termicznie i przeciwwilgotnościowo. Proponuje się izolację do kanałów wentylacyjnych izolację prefabrykowanymi matami ze spienionym PUR typ TERMASHEET firmy THERMAFLEX gr. 25mm. Alternatywnie dopuszcza się izolację z płyt wełny mineralnej gr. 50mm i folii paroszczelnej. Dopuszcza się kanały izolowane fabrycznie, przy czym izolacja ta powinna zapewnić ochronę termiczną i przeciwwilgotnościową. Kanały wentylacyjne zabudować płytami g-k, po uprzednim dokonaniu próby szczelności kanałów, rozruchu i regulacji instalacji.

– **Wentylacja sanitariatów i pomieszczeń socjalnych.**

W sanitariatach (pom. 3A i 3B) oraz w pomieszczeniach socjalnych (pom. 4) przewiduje się wentylację mechaniczną działającą okresowo w postaci wentylatorów łazienkowych o odpowiedniej wydajności oznaczonej na rysunkach, montowanych na kanałach SPIRO. Dla pomieszczeń z oknami zewnętrznymi zaleca się wentylatory załączane przez detektor ruchu lub załączane w trybie cyklicznym.

Dla pom. 3A i 3B dobrano wentylator łazienkowy BF150 „SYSTEMAIR”. Dla pom. 4 dobrano wentylator łazienkowy DOSPEL WC100.

– **pozostałe uwagi do wykonania instalacji wentylacyjnej.**

- ✓ W przypadku przechodzenia przewodów wentylacyjnych przez pomieszczenia o różnej strefie p.-poż. zastosować klapy przeciwpożarowe na kanałach wentylacyjnych.
- ✓ Przy przejściach kanałów wentylacyjnych przez ściany konstrukcyjne zastosować w razie potrzeby konstrukcje wzmacniające. **Roboty te wykonywać pod nadzorem osoby o uprawnieniach konstrukcyjno-budowlanych;**
- ✓ W miejscach tego wymagających kanały obudować płytami g-k, zwracając uwagę na wymaganą odporność ogniową płyt.

– **Rozruch instalacji i oddanie do użytku.**

Po wykonaniu instalacji należy dokonać próbnego rozruchu. Po pozytywnym wyniku rozruchu i odbiorze instalacji wentylacyjnej, kanały wymagające zakrycia można zabudować płytami gipsowo-kartonowymi.

2.4. INSTALACJA ELEKTRYCZNA

1 PRZEDMIOT OPRACOWANIA

Przedmiotem opracowania jest projekt wykonawczy na wykonanie modernizacji toalet oraz Sali Posiedzeń Rady w budynku Ratusza w Lubawce.

2 ZAKRES OPRACOWANIA

W zakres opracowania wchodzi następujące elementy:

1. instalacje oświetlenia wewnętrznego
2. instalacje gniazd wtykowych ogólnego przeznaczenia

3 OPIS TECHNICZNY

STAN ISTNIEJĄCY

Jest to budynek istniejący wyposażony w część nowej i w część starej instalację elektryczną. Wszystkie przewody w toaletach oraz w Sali Posiedzeń Rady należy wymienić ze starych na nowe. Wyjątkiem będzie

stanowić instalacja gniazd Sali Posiedzeń z uwagi na zabytkową drewnianą lamperię nie jest możliwa wymiana. Budynek posiada przyłącze energetyczne – pomiar bezpośredni.

ZASILANIE, TABLICE LICZNIKOWE

Pomieszczenia wchodzące w zakres opracowania należy zasilić z rozdzielni parteru osobnymi obwodami. W pomieszczeniu zlokalizowanym za toaletami należy zamontować rozdzielnie min. 24 moduły i zasilić nią przewodem YDY 5x4mm². Rozdzielnia ta przewidziana jest na ewentualną dzierżawę lub rozbudowę pomieszczenia.

4 INSTALACJA OŚWIETLENIOWA

Do zasilania oświetlenie wewnątrz należy wykonać przewodem YDY 3-4x1,5 mm² 750V. Przewody układać pod tynkiem, w konstrukcjach g-k na całości w rurze karbowanej 320N typu „peszel”.

We wszystkich pomieszczeniach i na ciągach komunikacyjnych osprzęt łączeniowy należy montować na wys. ok. 1,4 m. nad poziomem posadzki.

Oprawy oświetleniowe wg aranżacji wewnątrz.

Sterowanie w toaletach będzie odbywać się za pomocą czujników ruchu IS-140 firmy Stainel.

5 INSTALACJA GNIAZD

Zasilania gniazd należy wykonać przewodem YDY 3x2,5 mm² 750V. Przewody układać pod tynkiem, w konstrukcjach g-k na całości w rurze karbowanej 320N typu „peszel”. W posadzkach natomiast w peszlach wzmacnianych 750N.

Całość instalacji należy wykonać przewodami typu YDYżo 3x2,5 mm² oraz stosować gniazda z bolcem uziemiającym.

6 OCHRONNA PRZECIWPORAŻENIOWA

Jako dodatkową ochronę od porażień zastosowano „szybkie wyłączenie zasilania” (Czas wyłączenia $t < 0,4$ s) z zastosowaniem przekaźnika różnicowoprądowego. Następnie zaprojektowano połączenia wyrównawcze w celu ograniczenia do wartości bezpiecznej napięć występujących pomiędzy różnymi częściami przewodzącymi. Obwody gniazd wtykowych dodatkowo zabezpieczono wyłącznikiem różnicowoprądowym o czułości 30 mA. Po wykonaniu instalacji szybkiego wyłączenia sprawdzić pomiarami skuteczność szybkiego wyłączenia. Instalacje elektryczne należy wykonać zgodnie z PN-IEC 60364.

7 GŁÓWNE I MIEJSCOWE POŁĄCZENIA WYRÓWNAWCZE

W budynku w pobliżu rozdzielni RG należy zabudować główną szynę uziemiającą i wykonać połączenia wyrównawcze – opierając się na wytycznych szczegółowych wykonywania w budynku mieszkalnym połączeń wyrównawczych głównych i dodatkowych.

Do szyny głównej podłączyć:

1. zaciski PE rozdzielni RG
2. przewody metalowe instalacji wodno-kanalizacyjnej
3. istniejący uziom otokowy budynku

Połączenia w/w instalacji i urządzeń z szyną wyrównawczą należy wykonać linką LgY 10mm². Miejscowe połączenia wyrównawcze wykonać w pomieszczeniu łazienki linką min. LgY 4mm².

2.5. DANE TECHNICZNO-EKONOMICZNE:

- **PODSTAWOWE PARAMETRY POMIESZCZEŃ OBJĘTYCH OPRACOWANIEM:**

powierzchnia użytkowa **135,80 m²**

- **ZESTAWIENIE POWIERZCHNI POMIESZCZEŃ J.W.:**

Nr pomieszczenia	Nazwa pomieszczenia	Powierzchnia m ²
1	SALA NARAD	48,06
2	BIURO	30,97

3	WC PRZEDSIONEK	11,00
3A	WC DAMSKI	7,30
3B	WC MĘSKI	8,50
4	POMIESZCZENIE GOSPODARCZE	7,30
5	ARCHIWUM	19,4
6	WC DLA NIEPEŁNOSPRAWNYCH	3,24
	razem	135,8

2.6. UWAGI KOŃCOWE.

W trakcie prac remontowych należy

- Prace remontowe w wc rozpocząć od demontażu istniejących urządzeń, demontażu istniejących ścianek działowych i ułożonych płytek ceramicznych ścian i podłóg;
- w miarę możliwości ukryć pod tynkiem instalacje wewnętrzne biegnące na ścianach; poza wewnętrzną instalacją gazową
- uzupełnić braki w tynkach, usunąć tynki zniszczone zawilgocone;
- usunąć istniejące posadzki oraz przygotować podłoże pod ułożenie nowych płytek ceramicznych i gresowych;
- Całość robót wykonać zgodnie z Warunkami Technicznymi Wykonania i Odbioru Robót Budowlano-Montażowych – cz.II: „Instalacje sanitarne i przemysłowe” oraz zgodnie z wytycznymi producentów i dystrybutorów urządzeń.
- Instalacje miedziane wykonać zgodnie z wytycznymi COBRTI „INSTAL” W-wa wg. opracowania pt. „Wewnętrzne instalacje wodociągowe, ogrzewcze i gazowe z rur miedzianych”.
- Należy dążyć do zakrywania wszystkich przewodów instalacyjnych.
- Przy usytuowaniu urządzeń i sieci na działce budowlanej oraz instalacji w budynku obowiązują wytyczne Rozporządzenia Ministra Infrastruktury z dn. 12.04.2002r., Dz. U. Nr 75 wraz z późniejszymi zmianami.
- Urządzenia ciśnieniowe poddać odbiorowi właściwemu terenowemu Inspektoratowi Urzędu Dozoru Technicznego.
- Przewody spalinowe i wentylacyjne poddać odbiorowi przez uprawniony zakład kominiarski.
- Po wykonaniu całości prac, należy wykonać wymagane przepisami pomiary instalacji elektrycznych:
 - pomiar ciągłości przewodów ochronnych
 - pomiar rezystancji izolacji instalacji i linii kablowej
 - sprawdzenie działania urządzeń różnicowoprądowych
 - pomiar skuteczności ochrony poprzez samoczynne wyłączenie
- W pomieszczeniu łazienek zwrócić szczególną uwagę, aby zachować wymagane odległości przy instalowaniu osprzętu elektrycznego w odpowiednich strefach.
- Całość robót należy wykonać zgodnie z aktualnymi normami
- Nie dopuszcza się stosowanie gwoździ, itp. elementów mocujących mogących uszkodzić przewód. - np. uchwyty USMP firmy ELEKTROPLAST
- Przewód ochronny w całej instalacji nie może posiadać zabezpieczeń ani wyłączników.
- Dopuszcza się zmiany oprav na inne pod warunkiem zastosowania oprav o identycznej mocy i rozsyłe światła oraz osprzętu elektrycznego spełniającego wszystkie wymogi bezpieczeństwa, przy jednoczesnej akceptacji ze strony inwestora. Zastosowanie innego typu oprav lub osprzętu wymaga zgody projektanta.
- Wszelkie prace budowlane powinny być prowadzone z należytą starannością i uwagą.

proponowane materiały i wyposażenie

sala narad

- płytki podłogowe PARADYŻ Mistral brown poler
- oświetlenie żyrandole i kinkiet KARKO Soffinati

pomieszczenia wc

- płytki podłogowe PARADYŻ Mistral ochra satyna
- płytki podłogowe PARADYŻ Mistral beige poler plus dodatki
- oświetlenie plafony MARKSFLOJD MABLE brązowy fi 39
- blat granitowy BALICO BROWN alternatywnie

plyta meblowa KRONOPOL Alicante brazowa

- umywali wpuszczane w blat – KOŁO VERONE

pomieszczenie gospodarcze

- płytki podłogowe i ścienne z serii PARADYŻ BORTO BEIGE
- oświetlenie plafony MARKSFLOJD MIRAGE nr kat. 190641

AB. 7351-31/08/09



Kamienna Góra, 02 września 2009 r.

Na podstawie art. 36 a i art. 82 ust. 1 i 2 ustawy z dnia 7 lipca 1994 r. Prawo budowlane (jednolity tekst z 2006 r. Dz.U. Nr 156, poz. 1118 z późniejszymi zmianami) oraz art. 104 i art. 163 ustawy z dnia 14 czerwca 1960 r. - Kodeks postępowania administracyjnego (jednolity tekst z 2000 r. Dz.U. Nr 98 poz. 1071 z późniejszymi zmianami) po rozpatrzeniu wniosku z dnia 03 lipca 2009 r. Gminy Lubawka z/s przy Pl. Wolności 1 w Lubawce

postanawiam

zmienić decyzję Starosty Kamiennogórskiego nr 38/08 znak AB. 7351-31/08 z dnia 14 kwietnia 2008 r. w części:

po słowach: „zatwierdzam projekt budowlany i udzielam pozwolenia (...) na remont holi wraz z korytarzami, aranżację wnętrz w budynku Ratusza Urzędu Miasta Lubawka przy Placu Wolności 1, na działce według ewidencji gruntów nr 295/2 obręb 3”

dodaje: „oraz zatwierdzam aneks do projektu budowlanego remontu pomieszczeń Ratusza, aranżacja wnętrz w budynku Ratusza Urzędu Miasta Lubawka.”

Autor projektu: mgr inż. arch. Agnieszka Damasiewicz - posiadająca uprawnienia nr 526/01/DUW w specjalności architektonicznej i wpisana na listę Dolnośląskiej Okręgowej Izby Architektów pod numerem DS-0153.

Uzasadnienie

Decyzja uwzględniając interes inwestora zgodnie z art. 107 Kpa nie wymaga uzasadnienia.

Pouczenie

Od niniejszej decyzji służy odwołanie do Wojewody Dolnośląskiego za moim pośrednictwem w terminie 14 dni od daty jej doręczenia.



Zamówiła STAROSTA
KANCELARIA STAROSTY
ARCHITEKTURY I BUDOWNICTWA
mgr Ewa Kocemba

Otrzymują:

- 1) Gmina Lubawka
Pl. Wolności 1, 58-420 Lubawka (+ 2 egz. aneksu do projektu budowlanego)
- 2) A/a (313/09)

Do wiadomości:

- 1) Powiatowy Inspektor Nadzoru Budowlanego
ul. Broniewskiego 18, Kamienna Góra

Niniejsze pozwolenie jest zwolnione z opłaty skarbowej zgodnie z art. 7 pkt. 3 ustawy z dnia 16.11.2006 r. o opłacie skarbowej (Dz.U. Nr 225, poz. 1635 z późn. zm.).

DOLNOŚLĄSKI WOJEWÓDZKI
KONSERWATOR ZABYTKÓW
we WROCŁAWIU

URZĄD MIASTA LUBAWKA
KANCELARIA OGÓLNA
WPLYNEŁO

19-05-2009

4426

Podpis *[signature]*

KO
KO-4 p. am. J

Delegatura w Jeleniej Górze
58-500 Jelenia Góra, ul. 1-go Maja 23

☎ (075) 752 68 65, 767 63 85

STAROSTWO POWIATOWE
w Kamiennie Górze
WYDZIAŁ ARCHITEKTURY I BUDOWNICTWA

ul. Bonifarska 10
58-101 Kamienna Góra
wosoz-ig@rubikon.pl
http://wosoz.ibip.wroc.pl/public/

Jelenia Góra, dnia 15 maj 2009 r.

ZN-IE-5000- 205/09

DECYZJA nr 340/09
Pozwolenie na prowadzenie prac i robót przy zabytku

Na podstawie art. 89 pkt 2, art. 91, ust. 4, pkt 4, art. 36, ust. 1, pkt.1 ustawy z dnia 23 lipca 2003 r. o ochronie zabytków i opiece nad zabytkami (Dz. U. Nr 162 poz. 1568 ze zm.), § 5 ust 1 – 4 oraz § 8 ust 1 i ust 2 rozporządzenia Ministra Kultury z dnia 9 czerwca 2004 r. w sprawie prowadzenia prac konserwatorskich, restauratorskich, robót budowlanych, badań konserwatorskich i architektonicznych, a także innych działań przy zabytku wpisanym do rejestru zabytków oraz badań archeologicznych i poszukiwań ukrytych lub porzuconych zabytków ruchomych (Dz. U. Nr 150, poz. 1579) oraz art. 104 ustawy z dnia 14 czerwca 1960r. – kodeks postępowania administracyjnego (tekst jednolity: Dz. U. Nr 98, poz.1071 z 2000 r ze zm..)

po rozpatrzeniu wniosku z dnia 27.04.2009 r. (data wpływu:28.04.2009 r.), zgłoszonego przez: Gminę Miejską w Lubawce reprezentowaną przez z-ce burmistrza miasta Lubawka Tadeusza Rycharskiego posiadającą tytuł prawny do korzystania z nieruchomości o udzielenie pozwolenia na prowadzenie prac polegających na pracach remontowych przy zabytku: **budynku ratusza w Lubawce, ul. Pl. Wolności 1** wpisanymj do rejestru zabytków decyzją 669/J z dn. 11.05.81 r.. oraz po ocenie danych przedstawionych we wniosku i załącznikach do niego:

1. Projekt budowlany: „Remont pomieszczeń ratusza aranżacja wnętrz; ratusza miejskiego w Lubawce, opracowany przez A. Damasiewicz, Kamienna Góra, luty 2009

udzielam pozwolenia

Gminie Miejskiej w Lubawce
na wykonanie następujących prac

- przeprowadzenie prac remontowych i modernizacyjnych we wnętrzu ratusza
- wymianę okien oznaczonych w projekcie symbolem Osk i bez symbolu

zgodnie z programem prac zawartym w projekcie budowlanym : „Remont pomieszczeń ratusza aranżacja wnętrz; Ratusz miejski w Lubawce, Pl. Wolności 1, opracowany przez A. Damasiewicz, Kamienna Góra, luty 2009 stanowiącym załącznik nr 1 do niniejszej decyzji.

Pozwolenia udziela się z następującymi warunkami:

Wymiana pozostałych okien w budynku musi zostać poprzedzona wykonaniem ich inwentaryzacji

Ważność pozwolenia wygasa wraz z wygaśnięciem ważności decyzji pozwolenie na budowę.

Pozwolenie udziela się z zastrzeżeniem, że:

1. o rozpoczęciu i zakończeniu prac należy zawiadomić wojewódzkiego konserwatora zabytków na 7 dni przed zamierzonym terminem rozpoczęcia / zakończenia prac, wraz z zawiadomieniem o rozpoczęciu prac należy podać osobę kierownika budowy

Za zgodność
z oryginałem
[signature]

2. pozwolenie może być cofnięte lub zmienione w razie ujawnienia, po jego wydaniu, nowych okoliczności, które mogą mieć wpływ na zakres prowadzenia wskazanych w pozwoleniu prac i robót,
3. wykonawca jest zobowiązany niezwłocznie zawiadomić konserwatora o wszelkich zagrożeniach lub nowych okolicznościach ujawnionych w trakcie prowadzonych prac konserwatorskich i robót budowlanych przy zabytku, które mogą mieć wpływ na stan zachowania zabytku.
4. konserwator uczestniczy w odbiorach prac przy zabytku, o obiorze prac należy powiadomić organ konserwatorski co najmniej 14 dni przed zamierzonym odbiorem.

UZASADNIENIE

Ratusz miejski w Lubawce, Pl. Wolności 1 został wpisany do rejestru zabytków decyzją nr 669/J z dn. 11.05.1981 r. Planowane do wykonania prace, przy uwzględnieniu uwag zawartych w niniejszej decyzji są zgodne z zasadami ochrony zabytków i opieki nad zabytkami. W związku z tym należało orzec jak wyżej.

Pouczenie:

1. Kto bez pozwolenia albo wbrew warunkom pozwolenia prowadzi prace konserwatorskie, restauratorskie, roboty budowlane, badania konserwatorskie lub architektoniczne przy zabytku wpisanym do rejestru lub roboty budowlane w jego otoczeniu albo badania archeologiczne podlega karze grzywny (art.117 w/w ustawy o ochronie zabytków i opiece nad zabytkami).
2. Do kierowania robotami budowlanymi i wykonywania nadzoru inwestorskiego mogą być zatrudnione osoby, które posiadają uprawnienia budowlane określone przepisami Prawa budowlanego i wykażą się co najmniej 2 –letnią praktyką na budowie przy zabytkach nieruchomych.
3. Pozwolenie niniejsze nie zwalnia od obowiązku uzyskania decyzji –pozwolenia na budowę zgodnie z przepisami Prawa budowlanego.

Od niniejszej decyzji służy prawo odwołania do Ministra Kultury i Dziedzictwa Narodowego w Warszawie za moim pośrednictwem w terminie 14 dni od dnia jej doręczenia

Otrzymują strony postępowania:

1. Gmina Miejska Lubawka, Pl. Wolności 1, 58-420 Lubawka

Do wiadomości:

1.a/aE

Z up. Dolnośląskiego
Wojewódzkiego Konserwatora Zabytków
w Lubawce
[Podpis]
mgr Wojciech Kostecki
KIEROWNIK DELEGATURY
w Jelonej Górze

Za zgodność
z oryginałem

PROJEKT BUDOWLANY

TEMAT: **REMONT POMIESZCZEŃ RATUSZA
ARANŻACJA WNĘTRZ;**

OBIEKT: **RATUSZ MIEJSKI W LUBAWCE
PL. WOLNOŚCI 1, 58-420
LUBAWKA**

INWESTOR: **GMINA LUBAWKA**

DZIAŁKA NR 295/2 WG EWIDENCJI GRUNTÓW

WOJEWÓDZKI URZĄD OCHRONY ZABYTEKÓW
W LUBAWCE
ZAL. NR 340/09
NA

Projekt opracowali:

mgr inż.arch. Agnieszka Damasiewicz

Upr. bud. do proj. bez ogran. w zakr. architektury.; Nr ewid. 526/01/DUW

inż. Grzegorz Sułkowski

Upr. bud. do proj. bez ogran. w specjaln. instal. w zakr. sieci instalacji i urządzeń wod., kan., ciepł., wentylac., i gaz; Nr 591/01/DUW.

mgr inż. Ryszard Wiatr

Upr. bud. do proj. bez ogran. w specjal. instalacji i sieci elektroenergetycznych; Nr 10/98/JG

mgr inż. Grzegorz Żukrowski

Jednocześnie oświadczamy, że niniejsze opracowanie projektowe zostało sporządzone zgodnie z obowiązującymi aktualnie przepisami oraz zasadami wiedzy technicznej. Jest kompletne z punktu widzenia celu, któremu ma służyć i stanowi podstawę niezbędną do uzyskania pozwolenia na budowę.

Za zgodność
z oryginałem

PROJEKT ZAWIERA _____ PONUMEROWANYCH NA ODWROTCIE KART (STRON I RYSUNKÓW)

PAŃSTWOWY POWIATOWY
INSPEKTOR SANITARNY
ul. 11. Sienkiewicza 5
58-400 Kamienna Góra

STAROSTWO POWIATOWE
w Kamiennej Górze
WYDZIAŁ ARCHITEKTURY I BUDOWNICTWA
ul. Broniewskiego 15
58-400 Kamienna Góra

Kamienna Góra, dnia 02 marca 2009 roku

znak: ZNS/555-06/ML/09

OPINIA SANITARNA

Na podstawie art. 3 pkt 2 ustawy z dnia 14 marca 1985r. o Państwowej Inspekcji Sanitarnej
(Dz. U. z 2006r. Nr 122, poz. 851 z późn. zm.).

Państwowy Powiatowy Inspektor Sanitarny w Kamiennej Górze

po zapoznaniu się z wnioskiem z dnia 17 lutego 2009 r.

znak: K04/7040/3/2009

dotyczącym projektu budowlanego remontu pomieszczeń ratusza miejskiego w Lubawce

Adres obiektu: Lubawka Plac Wolności 1

Wnioskodawca: Urząd Miasta Lubawka Plac Wolności 1 58-420 Lubawka

Inwestor: Gmina Lubawka Plac Wolności 1 58-420 Lubawka

opiniuje

pozytywnie z zastrzeżeniem

- projekt budowlany pod względem wymagań higienicznych i zdrowotnych

1. Przewidzieć pomieszczenie do przechowywania sprzętu do utrzymania czystości.

Za zgodność
z oryginałem

Uzasadnienie:

Pismem z dnia 17 lutego 2009r. znak: K04/70-40/3/2009 strona zwróciła się o zaopiniowanie projektu budowlanego pn. „Remont pomieszczeń budynku ratusza – siedziby Urzędu Miasta Lubawka”. Przewidziane prace remontowe mają na celu odnowienie istniejących (objętych opracowaniem) pomieszczeń parteru a w szczególności poprawę układu funkcjonalnego pomieszczeń WC, wydzielenie pomieszczenia gospodarczego służącego do obsługi biura rady i sali narad. W ramach przebudowy istniejącego WC przewiduje się wydzielenie ustępu dla mężczyzn i kobiet, oraz wydzielenie wspólnego przedsiönka z umywalkami. W pomieszczeniach WC przewiduje się wentylację mechaniczną wyciągową działającą okresowo. Mając na uwadze zabytkowy charakter obiektu oraz, że projektowane prace remontowe wpłyną na poprawę stanu sanitarnego i higienicznego obiektu, zaopiniowano jak na wstępie.

Opinię sanitarną wydano na podstawie:

- Rozporządzenie Ministra Infrastruktury z dnia 12 kwietnia 2002 r. w sprawie warunków technicznych, jakim powinny odpowiadać budynki i ich usytuowanie (Dz. U. nr 75, poz. 690 z późn. zm.).



[Signature]
PAŃSTWOWY POWIATOWY
INSPEKTORAT SANITARNY
w Kamiennej Górze
lek. med. Andrzej Wyrzykowski

Załącznik: 1 egz. projektu

Otrzymują:

1. Wnioskodawca: Urząd Miasta Lubawka Plac Wolności 1 58-420 Lubawka
2. PPIS w Kamiennej Górze ZNS a/a

Za zgodność
z oryginałem
[Signature]

3A	WC DAMSKI	3B	WC MĘSKI	5	ARCHIWUM
7.30m ²	PLYTKI CERAMICZNE	8.50m ²	PLYTKI CERAMICZNE	19.43m ²	PLYTKI CERAMICZNE

3	WC PRZEDSIONEK
11.0m ²	PLYTKI CERAMICZNE

4	POM. GOSPODARCZE
7.30m ²	PLYTKI CERAMICZNE

2	BIURO
30.97m ²	PLYTKI CERAMICZNE

Wykaz pomieszczeń : Parter

Nr	Nazwa pomieszczenia	Pow.	Posadzka
1	SALA NARAD	48.06m ²	PLYTKI CERAMICZNE
2	BIURO	30.97m ²	PLYTKI CERAMICZNE
3	WC PRZEDSIONEK	11.00m ²	PLYTKI CERAMICZNE
3A	WC DAMSKI	7.30m ²	PLYTKI CERAMICZNE
3B	WC MĘSKI	8.50m ²	PLYTKI CERAMICZNE
4	POM. GOSPODARCZE	7.30m ²	PLYTKI CERAMICZNE
5	ARCHIWUM	19.43m ²	PLYTKI CERAMICZNE
Razem		132.56m ²	

WYKAZ STOLARKI Drzwi

D1 DRZWI SYSTEMOWE ŁĄCZNIE Z KABINA WC

NR	2	
Symbol	D2	
Schemat		
Wymiar w świetle muru	So	100.0
	Ho	205.0
Wymiar w świetle ościeżnicy	S	90.0
	H	200.0
Rodzaj skrzydła	L	R
ilość	3	1
Razem	4	

- ISTNIEJĄCE ŚCIANY
- ISTNIEJĄCE ŚCIANY Z WYBURZENIAMI
- PROJEKTOWANE ŚCIANY

Załącznik do opinii sanitarnej
z dnia 2 marca 2009 r.
Znak ZKJ/SIS-06/ML/09

(Podpis i pieczęć PPIS)

PAŃSTWOWY POWIATOWY
INSPEKTOR SANITARNY
w Kamiennej Górze

lek. med. Andrzej Wyrzykowski

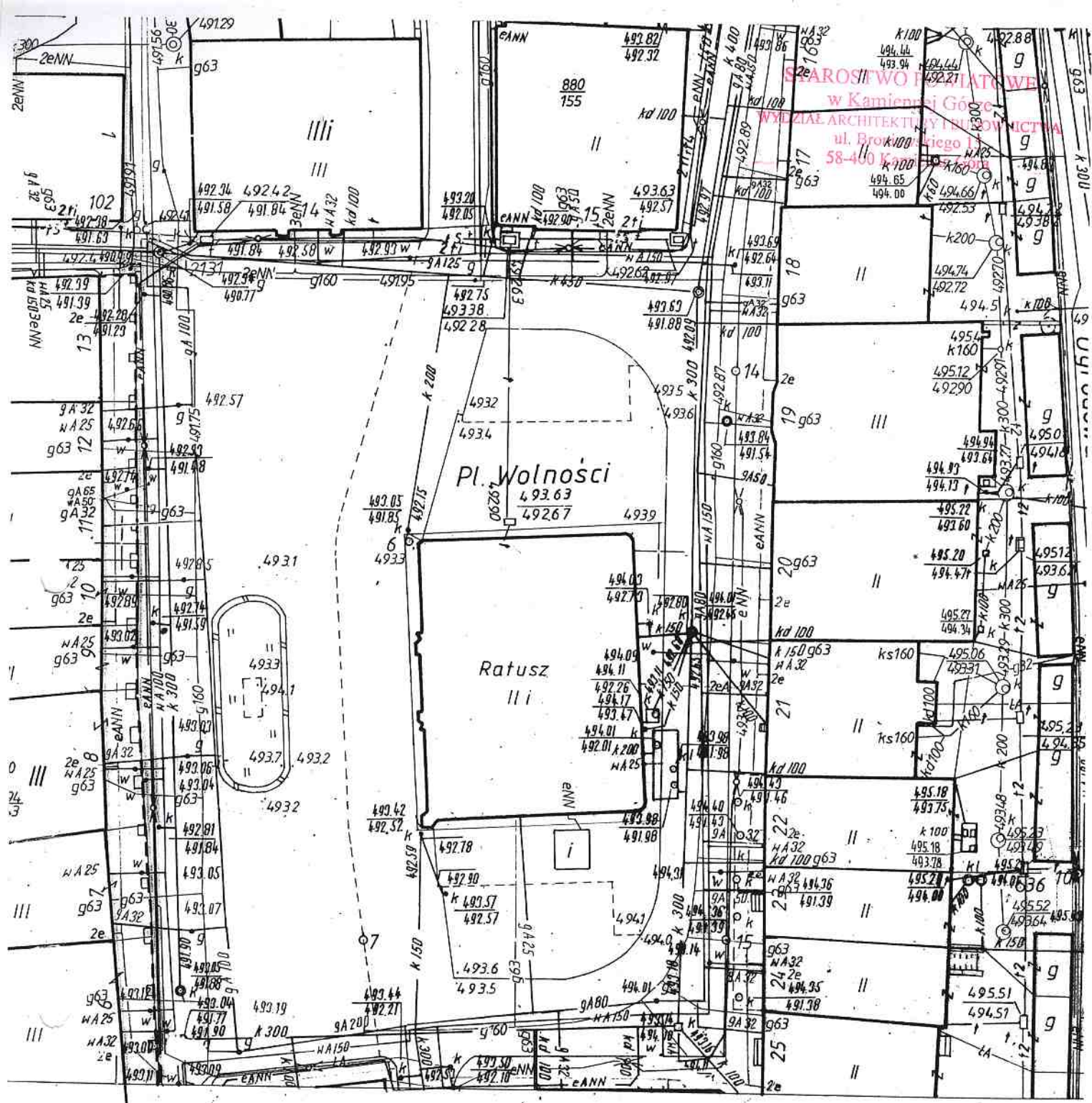
PAŃSTWOWY POWIATOWY
INSPEKTOR SANITARNY
w Kamiennej Górze

lek. med. Andrzej Wyrzykowski

Za zgodność
z oryginałem

Data:	02.2009
Stadium:	PB
Skala:	1:100
Nr. rys.:	1A

Temat:	REMONT POMIESZCZEN NA PARTERZE BUDYNKU RATUSZA W LUBAWCE
Inwestor:	GMINA MIEJSKA LUBAWKA PL. WOLNOŚCI 1, 58-420 LUBAWKA DZIAŁKA NR 295/2;
Projektant:	mgr inż. arch. Agnieszka Damasiewicz nr upr. 526/01/DUM
Tytuł rys.:	RZUT PARTERU—UKŁAD FUNKCJONALNY



STAROSTWO KAMIENNOGÓRSKI
 W KAMIENNOGÓRCE
 WYDZIAŁ ARCHITEKTURY I INŻYNIERSTWA
 ul. Brok 100, Kamienogóra
 58-400 Kamienogóra

Województwo dolnośląskie
 Powiat kamiennogórski
 Gmina M. Lubawka
 Obręb 3
 Arkusz mapy 462.333.2546
 Skala 1:500

STAROSTA KAMIENNOGÓRSKI
 WYDZIAŁ GEODEZJI
 OŚRODEK DOKUMENTACJI GEODEZYJNO-KARTOGRAFICZNEJ
 w Kamiennogórze
 Poświadczam zgodność niniejszej mapy
 z oryginałem przyjętym do państwowego
 zasobu geodezyjnego i kartograficznego
 w dniu 1992.
 I zaświadczony pod nr 2031/09

STAROSTA KAMIENNOGÓRSKI
 WYDZIAŁ GEODEZJI
 OŚRODEK DOKUMENTACJI GEODEZYJNO-KARTOGRAFICZNEJ
 w Kamiennogórze
 Zgodnie z art 18 ustawy z dnia 17.05.1960 Prawo Geo-
 dezyjne i Kartograficzne (tj. Dz.U.2006.Nr.249, poz.
 2027 ze zm.) rozpowszechnianie, rozprzeczanie oraz
 reprodukcje w celu rozpowszechniania i rozprzeczania
 niniejszej mapy wymaga zezwolenia Starosty
 Kamiennogórskiego

ANEKS DO PZWOL. NA BUDOWĘ DEC. NR. 38/08 Z DN.14.04.2008

Temat:	REMONT POMIESZCZEŃ NA PARTERZE BUDYNKU RATUSZA W LUBAWCE	marzec – czerwiec 2009
Inwestor:	GMINA MIEJSKA LUBAWKA PL.WOLNOŚCI 1, 58-420 LUBAWKA DZIAŁKA NR 295/2 obr. 3	Skala: 1:500
Projektant:	mgr inż. arch. Agnieszka Damasiewicz nr upr.526/01/DUW	Nr. rys.: ZT1
Tytuł rys.:	PLAN SYTUACYJNY	Stadium: PB

Am

Województwo dolnośląskie
 Powiat kamiennogórski
 Gmina M. Lubawka
 Obręb 3
 Arkusz mapy 4
 Skala 1:1000

STAROSTA KAMIENNOGÓRSKI
 WYDZIAŁ GEODEZJI
 OŚRODEK DOKUMENTACJI GEODEZYJNO-KARTOGRAFICZNEJ
 w Kamiennej Górze

Zgodnie z art. 19 ustawy z dnia 17.05.1980 r. Prawo Geodezyjne i Kartograficzne (t.j. Dz.U. 2005 r. Nr 249, poz. 2027 ze zmianami) techniczne rozprawienie oraz reprodukcja i rozpowszechnienie i rozprowadzanie mapy jest dopuszczalne i rozprowadzanie mapy jest zgodne z rozporządzeniem Starosty Kamiennogórskiego

Kamienna Góra
 data: 2009-07-02 INSPEKTOR
Imię i nazwisko osoby sprawującej służbowe obowiązki
 mgr Danuta Dorżalska-Krupa

STAROSTWO POWIATOWE
 w Kamiennej Górze
 WYDZIAŁ ARCHITEKTURY I BUDOWNICTWA
 ul. Broniewskiego 15
 58-400 Kamienna Góra



ANEKS DO PZWOL. NA BUDOWĘ DEC. NR. 38/08 Z DN.14.04.2008

Temat:	REMONT POMIESZCZEŃ NA PARTERZE BUDYNKU RATUSZA W LUBAWCE	marzec – czerwiec 2009
Inwestor:	GMINA MIEJSKA LUBAWKA PL.WOLNOŚCI 1, 58-420 LUBAWKA DZIAŁKA NR 295/2 obr. 3	Skala: 1:1000
Projektant:	mgr inż. arch. Agnieszka Damasiewicz nr upr.526/01/DUW	Nr. rys.: ZT2
Tytuł rys.:	PLAN SYTUACYJNY – ewidencja gruntów	Stadium: PB



IZBA ARCHITEKTÓW
RZECZYPOSPOLITEJ POLSKIEJ

DOLNOŚLĄSKA OKRĘGOWA IZBA ARCHITEKTÓW

Wrocław, dnia 03.07.2009 r.

ZAŚWIADCZENIE

Zaświadcza się, że Pani mgr inż. arch. Agnieszka Damasiewicz posiadająca uprawnienia do pełnienia samodzielnych funkcji technicznych w budownictwie w specjalności architektonicznej bez ograniczeń nr 526/01/DUW, wydane przez Wojewodę Dolnośląskiego dnia 28.12.2001 r, jest wpisana na listę członków Dolnośląskiej Okręgowej Izby Architektów pod numerem DS-0153.

Niniejsze zaświadczenie jest ważne do dnia 28.02.2010 r.

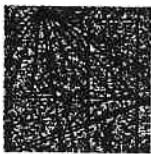
Jednocześnie zaświadczam, że Pani mgr inż. arch. Agnieszka Damasiewicz jest nieprzerwanie członkiem Dolnośląskiej Okręgowej Izby Architektów od początku jej powstania, tj. od dnia 21.02.2002 r.



Za zgodność
z oryginałem

Przewodniczący
Dolnośląskiej Okręgowej
Rady Izby Architektów

dr inż. arch. Andrzej Poniewierka



DOLNOŚLĄSKA
OKRĘGOWA
I Z B A
INŻYNIERÓW
BUDOWNICTWA

Wrocław, dn. 2008-12-23

ZAŚWIADCZENIE

Pan/Pani **Grzegorz Sułkowski**
nazwisko rodowe
miejsce zamieszkania **ul. Słowackiego 30/1**
..... **58-400 Kamienna Góra**

jest członkiem
Dolnośląskiej Okręgowej Izby Inżynierów Budownictwa
o numerze ewidencyjnym **DOŚ/IS/0069/02**
i posiada wymagane ubezpieczenie od odpowiedzialności cywilnej.

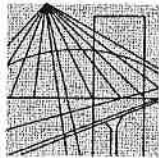
Niniejsze zaświadczenie jest ważne
od dnia **2009-01-01** do dnia **2009-06-30**

DOLNOŚLĄSKA OKRĘGOWA
IZBA INŻYNIERÓW BUDOWNICTWA
Mgr inż. Kazimierz Haznar
V-ce Przewodniczący Rady
.....
(pieczęć i podpis Przewodniczącego Rady DOIIB)

Termin ważności niniejszego zaświadczenia można sprawdzić
na stronie www.piib.org.pl w zakładce „Lista członków”

50-114 Wrocław ul. Odrzańska 22, tel. +48 71 337-62-30, fax +48 71 337-62-40, www.dos.piib.org.pl, e-mail: dos@piib.org.pl

Za zgodność
kserokopii
z oryginałem



DOLNOŚLĄSKA
OKRĘGOWA
I Z B A
INŻYNIERÓW
BUDOWNICTWA

Wrocław, dn. 2008-11-18

ZAŚWIADCZENIE

Pan/Pani **Ryszard Wiatr**
nazwisko rodowe
miejsce zamieszkania **ul.40-Lecia WOP 13**
58-420 Lubawka

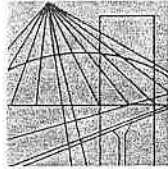
jest członkiem
Dolnośląskiej Okręgowej Izby Inżynierów Budownictwa
o numerze ewidencyjnym **DOŚ/IE/0605/01**
i posiada wymagane ubezpieczenie od odpowiedzialności cywilnej.

Niniejsze zaświadczenie jest ważne
od dnia **2009-01-01** do dnia **2009-12-31**

DOLNOŚLĄSKA OKRĘGOWA
IZBA INŻYNIERÓW BUDOWNICTWA
Mgr inż. **Kazimierz Paznar**
(pieczęć i podpis Przewodniczącego Rady DOIB)

Termin ważności niniejszego zaświadczenia można sprawdzić
na stronie www.piib.org.pl w zakładce „Lista członków”

Za zgodność
kserokopii
z oryginałem



DOLNOŚLĄSKA
OKRĘGOWA
I Z B A
INŻYNIERÓW
BUDOWNICTWA

STAROSTWO POWIATOWE
w Kamiennej Górze
WYDZIAŁ ARCHITEKTURY I BUDOWNICTWA
ul. Broniewskiego 15
58-400 Kamienna Góra

Wrocław, dn. 2009-06-01

50-114 Wrocław ul. Odrzańska 22, tel. +48 71 337-62-30, fax +48 71 337-62-40, www.dos.piib.org.pl, e-mail: dos@piib.org.pl

ZAŚWIADCZENIE

Pan/Pani Andrzej Cieślik
nazwisko rodowe
miejsce zamieszkania ul. Tkaczy Śl. 44/5
58-400 Kamienna Góra

jest członkiem
Dolnośląskiej Okręgowej Izby Inżynierów Budownictwa
o numerze ewidencyjnym DOŚ/BO/0603/01
i posiada wymagane ubezpieczenie od odpowiedzialności cywilnej.

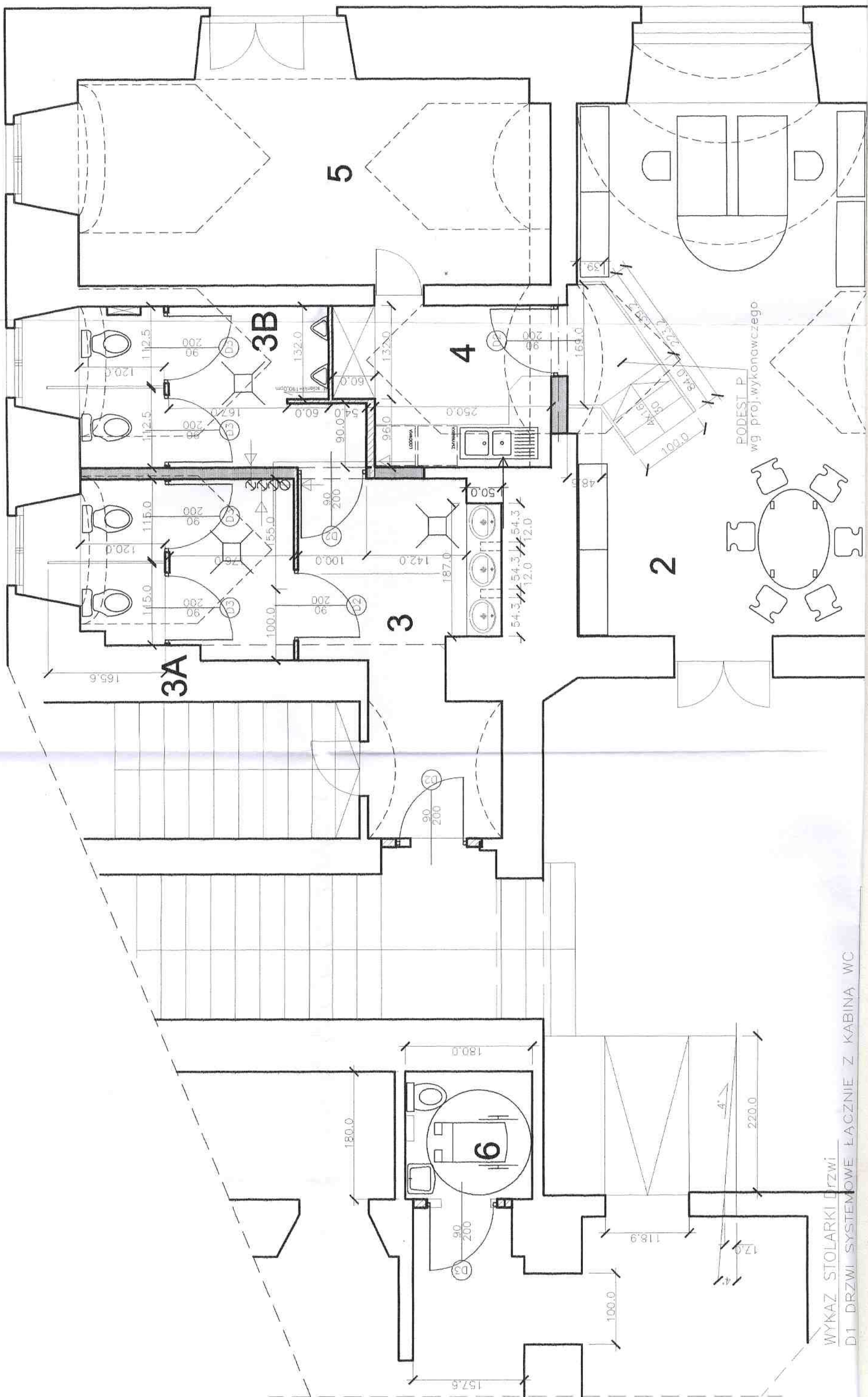
Niniejsze zaświadczenie jest ważne
od dnia 2009-07-01 do dnia 2009-12-31

DOLNOŚLĄSKA OKRĘGOWA
IZBA INŻYNIERÓW BUDOWNICTWA

Jerzy Jasienko
Przewodniczący Rady
(pieczęć i podpis Przewodniczącego Rady DOIIB)

Termin ważności niniejszego zaświadczenia można sprawdzić
na stronie www.piib.org.pl w zakładce „Lista członków”

Za zgodność
z oryginałem

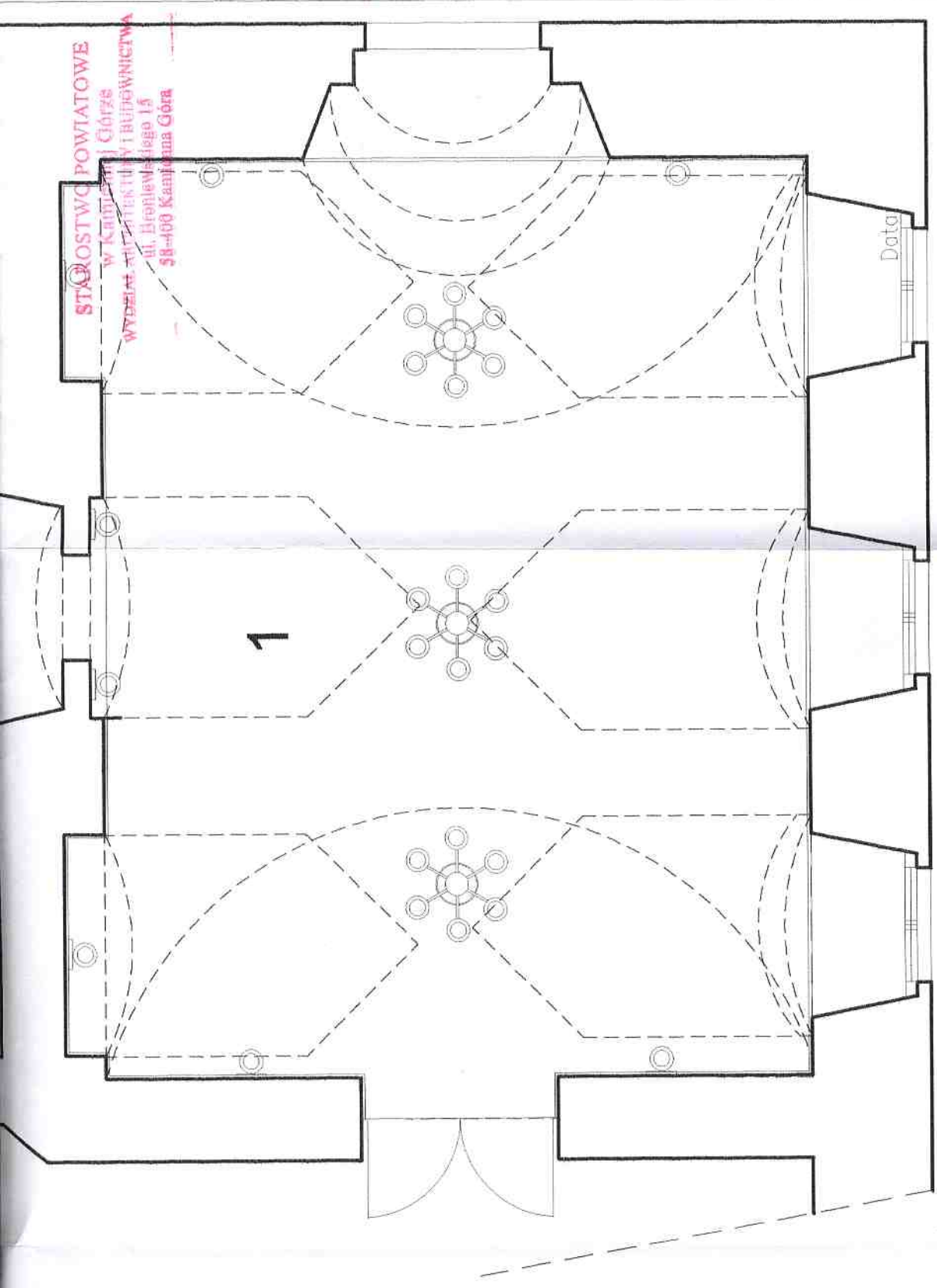


WYKAZ STOLARKI DRZWI
 D1 DRZWI SYSTEMOWE ŁĄCZNIE Z KABINĄ WC

Symbol	D2	D3
Schemat		
Wymiar w świetle muru	So	110.0
	Ho	205.0
Wymiar w świetle ościeżnicy	S	100.0
	H	200.0
Rodzaj skrzydła	L	R
Ilość	3	1
Razem	4	4

Wykaz pomieszczeń : Parter

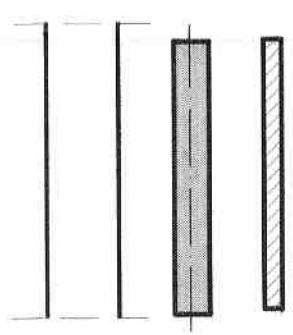
Nr	Nazwa pomieszczenia	Pow.	Posadzka
1	SALA NARAD	48.06m ²	PLYTKI CERAMICZNE
2	BIURO	30.97m ²	PLYTKI CERAMICZNE
3	WC PRZEDSIONEK	11.00m ²	PLYTKI CERAMICZNE
3A	WC DAMSKI	7.30m ²	PLYTKI CERAMICZNE
3B	WC MĘSKI	8.50m ²	PLYTKI CERAMICZNE
4	POM.GOSPODARCZE	7.30m ²	PLYTKI CERAMICZNE
5	ARCHIWUM	19.43m ²	PLYTKI CERAMICZNE
6	wc niepełnosprawnych	3.24m ²	PLYTKI CERAMICZNE
Razem		135,80m	



ISTNIEJĄCE ŚCIANY

ISTNIEJĄCE ŚCIANY Z WYBURZENIAMI

PROJEKTOWANE ŚCIANY



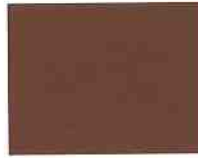
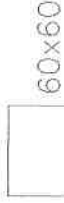
Temat:	REMONT POMIESZCZEŃ NA PARTERZE BUDYNKU RATUSZA W LUBAWCE	03.2009 - 06.2009
Inwestor:	GMINA MIEJSKA LUBAWKA PL.WOLNOSCI 1, 58-420 LUBAWKA DZIAŁKA NR 295/2;	Stadium: PB
Projektant:	mgr inż. arch. Agnieszka Damasiewicz nr upr.526/01/DUW	Skala: 1:50
Tytuł rys.:	RZUT PARTERU-UKŁAD FUNKCJONALNY WC, POM.GOSPODARCZE	Nr. rys.:
		1A

Data: 03.2005
- 06.2009
Stadium: PB
Skala: 1:50
Nr. rys.: 2A

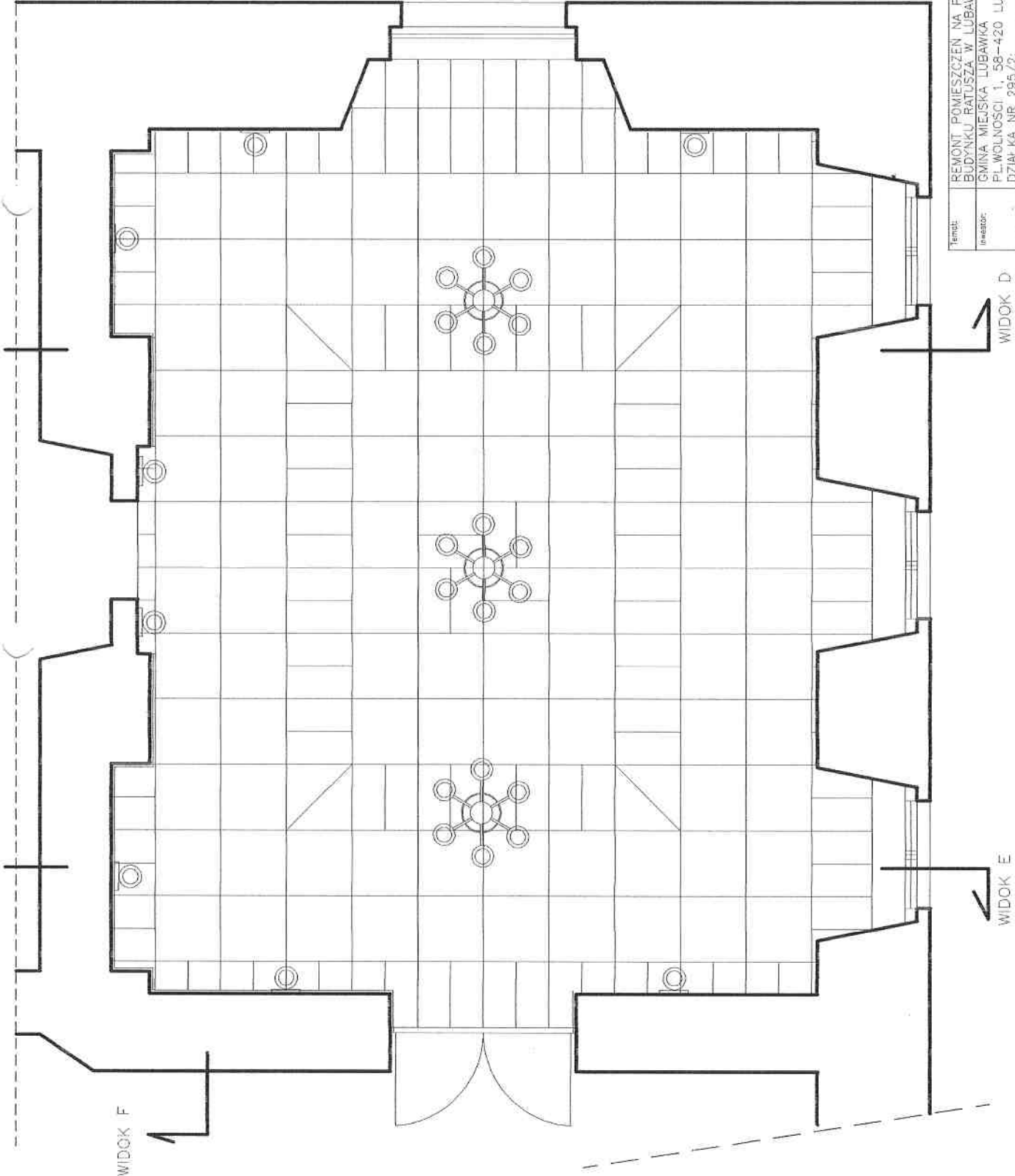
proponowane
oświetlenie



proponowane
PŁYTKI PODŁOGOWE
SALA NARAD



Temat: REMONT POMIESZCZEN NA PARTERZE
BUDYNKU RATUSZA W LUBAWIE
Inwestor: GMINA MIEJSKA LUBAWKA
PL. WOLNOŚCI 1, 58-420 LUBAWKA
DZIAŁKA NR 295/2;
Projektant: mgr inż. arch. Agnieszka Damasiewicz
nr upr.526/01/buw
Tytuł rys.: RZUT PARTERU-UKŁAD PŁYTEK I OŚWIETLENIA, SALA NARAD



WIDOK F

WIDOK D

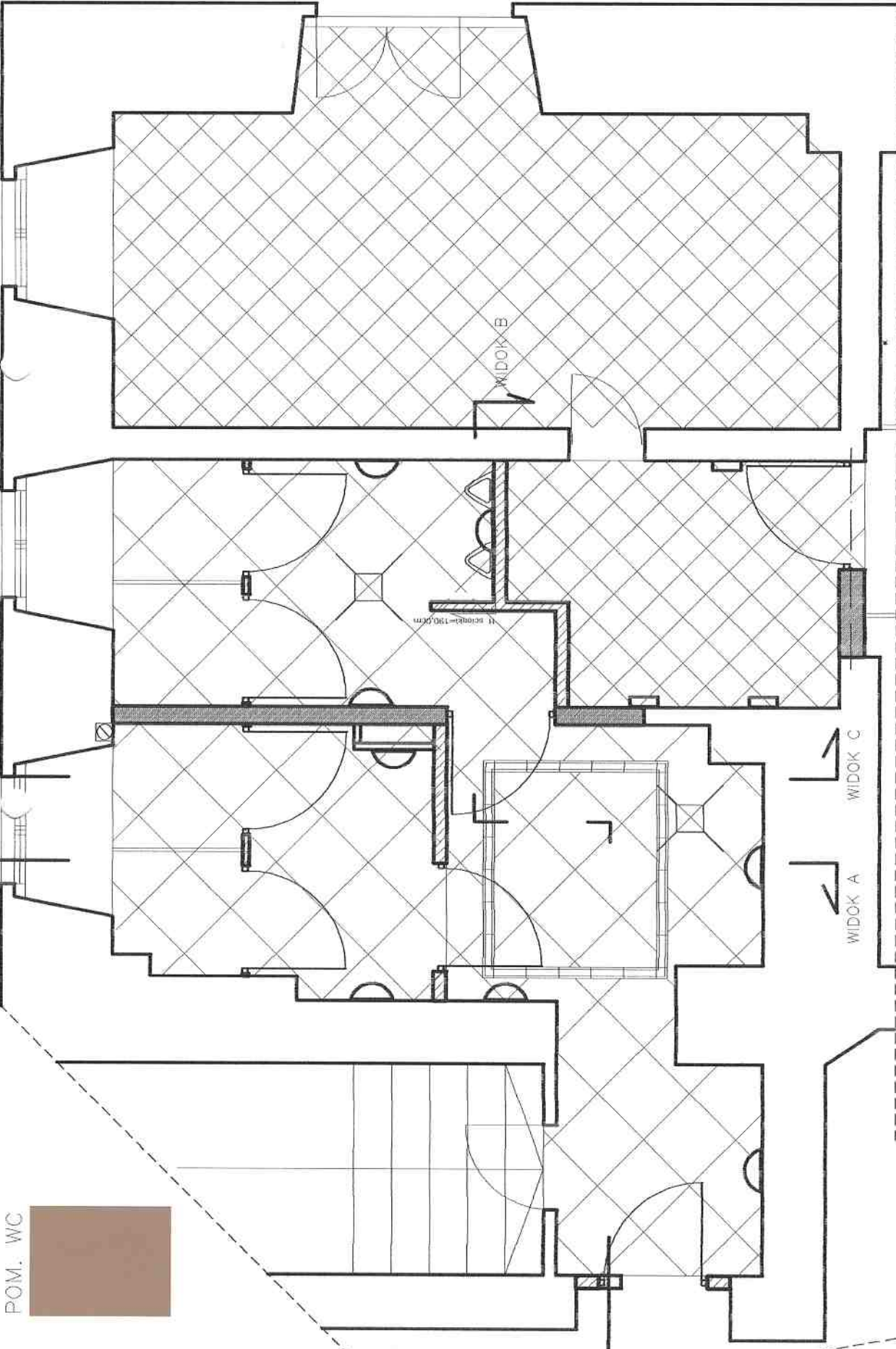
WIDOK E

STAROSTWO POWIATOWE

w Kamiennej Górze
 WYDZIAŁ ARCHITEKTURY I BUDOWNICTWA
 ul. Broniewska 5
 58-400 Kamienna Góra

Data: 05.12.2009
 0682009
 Skala: 1:50
 Nr. rys.: 3A

POM. GOSP.



POM. WC

proponowane oświetlenie

PLAFON NR 1

POM. WC

proponowane PŁYTKI PODŁOGOWE

PLAFON NR 2

60x60

POM. GOSP.

30x9,8

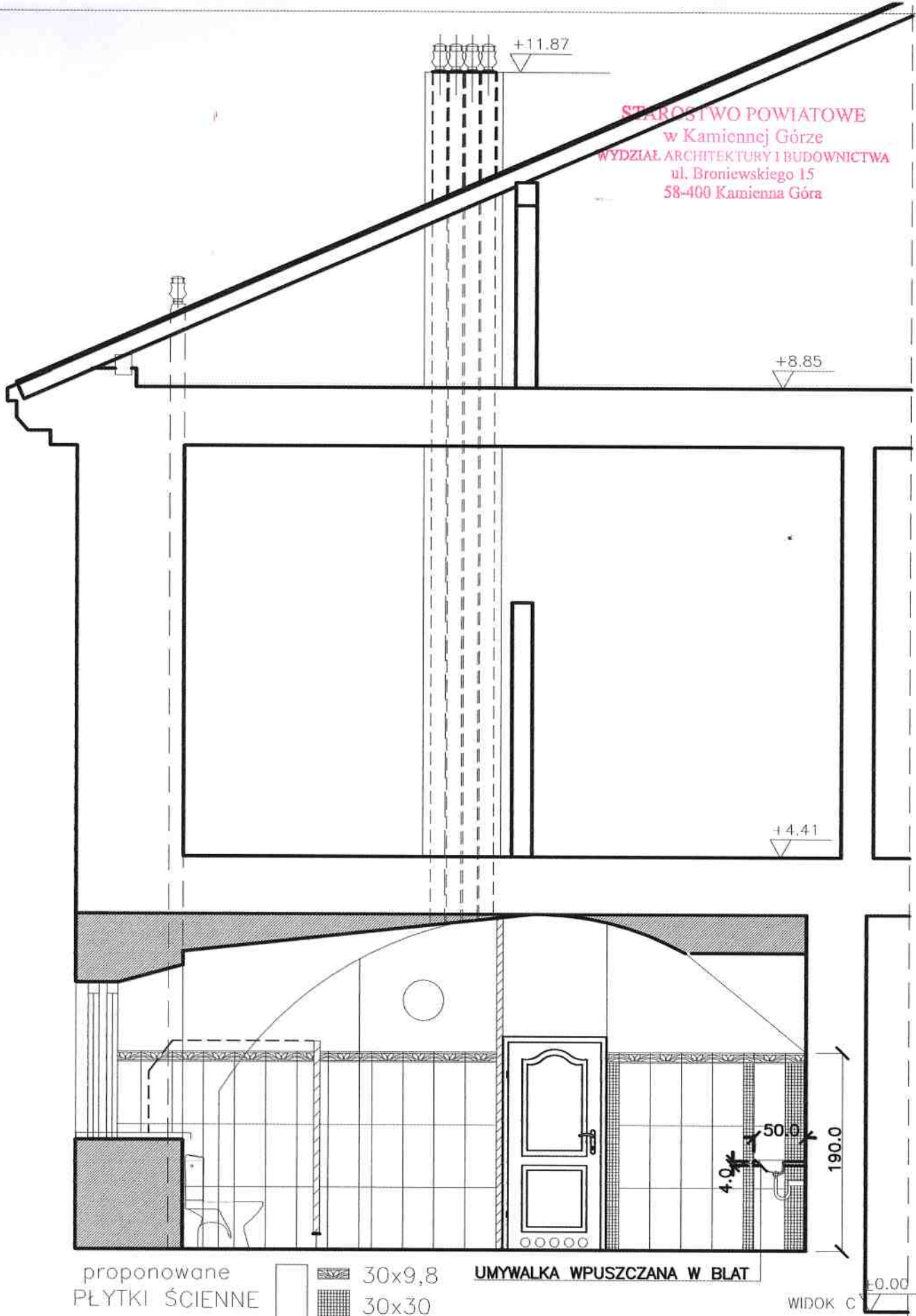
9,8x9,8

30x30

Tytuł:	REMONT POMIESZCZEN NA PARTERZE BUDYNKU RATUSZA W LUBANCE
Inwestor:	GINNA MIEJSKA LUBAWKA PL. WOLNOŚCI 1, 58-420 LUBAWKA DZIAŁKA NR 295/2;
Projektant:	mgr inż. arch. Agnieszka Damasiewicz nr. upr. 52670/DOB
Tytuł rys.:	RZUT PARTERU - UKŁAD PŁYTEK I OŚWIETLENIA, pomieszczenia 3,3a,3b,7

[Signature]

STAROSTWO POWIATOWE
w Kamiennej Górze
WYDZIAŁ ARCHITEKTURY I BUDOWNICTWA
ul. Broniewskiego 15
58-400 Kamienna Góra



proponowane
PŁYTKI ŚCIENNE

30x9,8
30x30

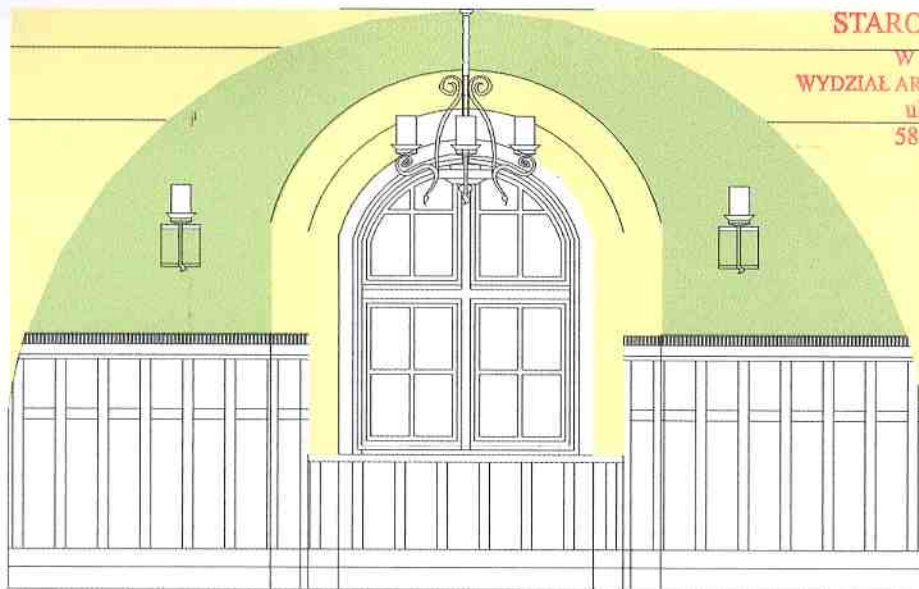
UMYWALKA WPUSZCZANA W BLAT

WIDOK C

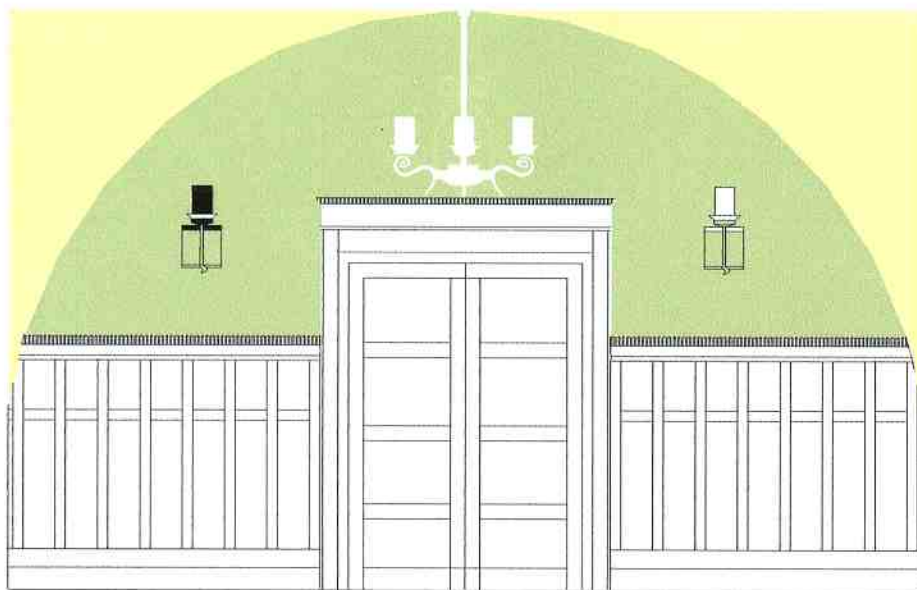
○ PLAFON NR 1 30x60

Temat:	REMONT POMIĘSZCZEŃ NA PARTERZE BUDYNKU RATUSZA W LUBAWCE	Skala:	1:50	Data:	03.2009 06.2009
Inwestor:	GMINA MIEJSKA LUBAWKA PL.WOLNOŚCI 1, 58-420 LUBAWKA DZIAŁKA NR 295/2;	Nr. rys.:	4A	Stadium:	PB
Projektant:	mgr inż. arch. Agnieszka Damasiewicz nr upr.526/01/DUW				
Tytuł rys.:	WIDOKI ŚCIAN – WIDOK C				

Handwritten signature



SALA NARAD WIDOK D



SALA NARAD WIDOK E



SALA NARAD WIDOK F

Temat:	REMONT POMIESZCZEN NA PARTERZE BUDYNKU RATUSZA W LUBAWCE
Inwestor:	GMINA MIEJSKA LUBAWKA PL. WOLNOŚCI 1, 58-420 LUBAWKA DZIAŁKA NR 295/2;
Projektant:	mgr inż. arch. Agnieszka Damasiewicz nr upr. 526/01/DJW
Tytuł rys.:	WIDOKI ŚCIAN – WIDOK D,E,F

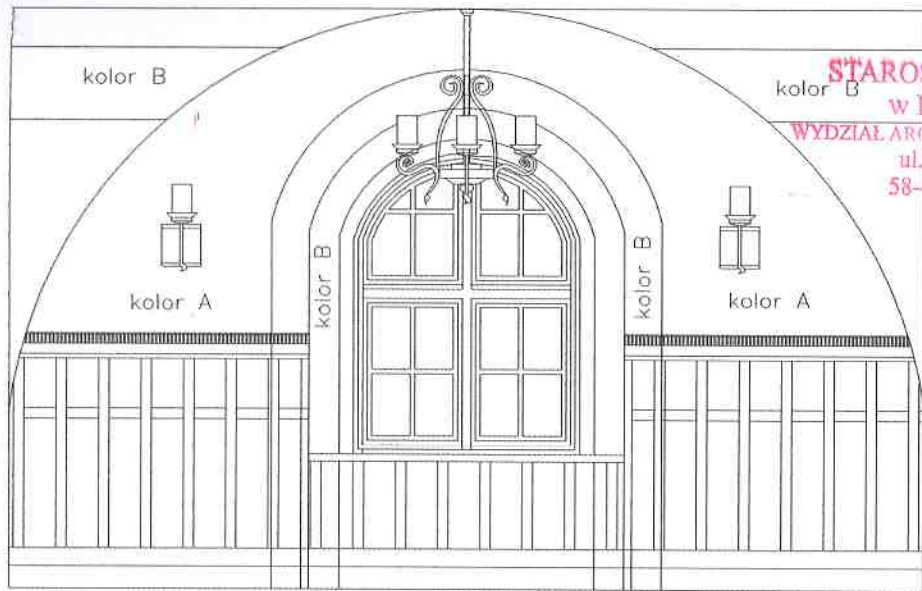
Data:
03.2009
06.2009

Stadium:
PB

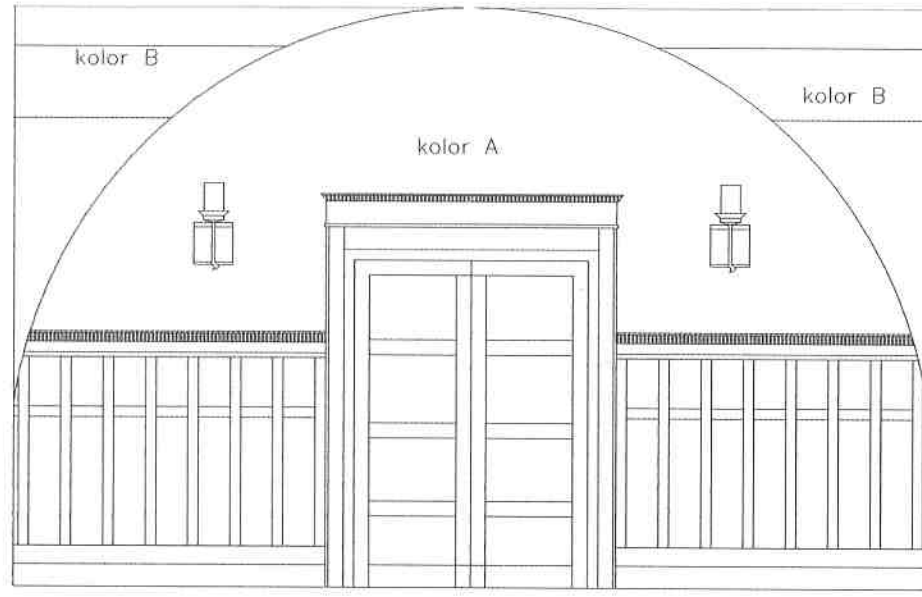
Skala:
1:50

Nr. rys.:
5A

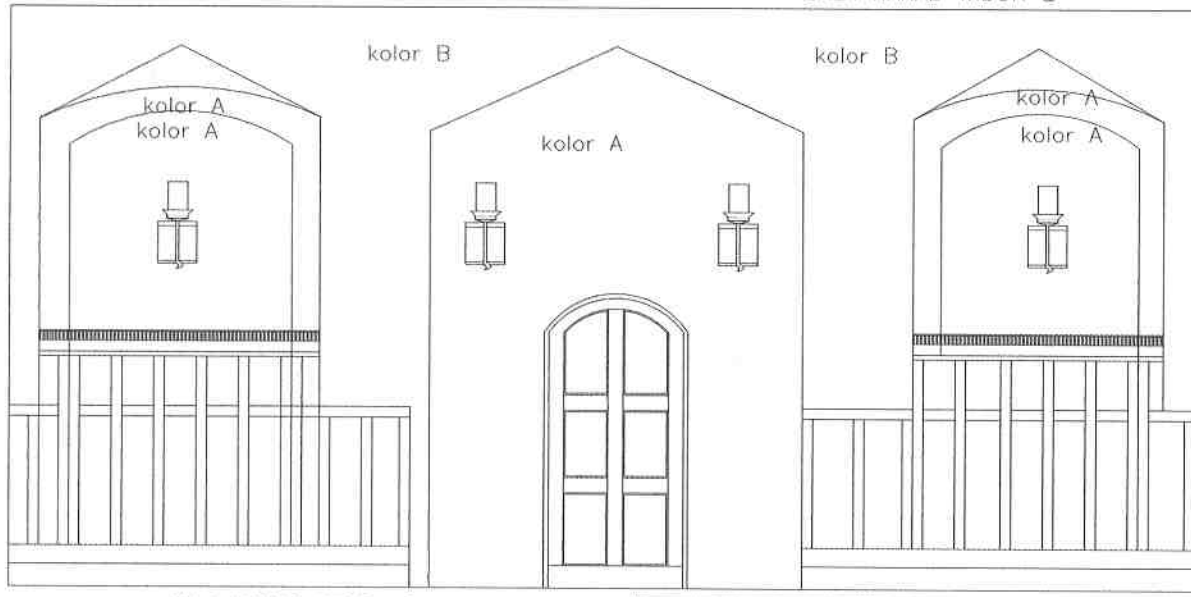
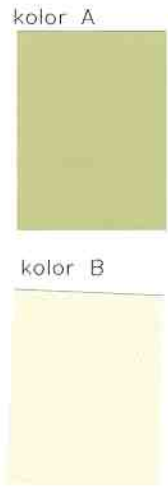
STAROSTWO POWIATOWE
w Kamiennej Górze
WYDZIAŁ ARCHITEKTURY I BUDOWNICTWA
ul. Broniewskiego 15
58-400 Kamieńna Góra



SALA NARAD WIDOK D



SALA NARAD WIDOK E

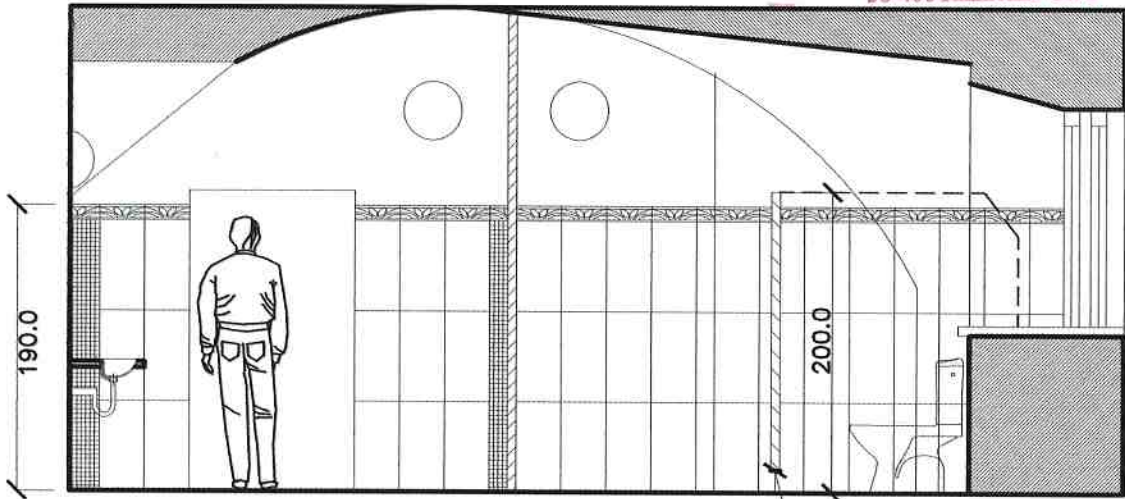


SALA NARAD WIDOK F

Temat:	REMONT POMIESZCZEŃ NA PARTERZE BUDYNKU RATUSZA W LUBAWCE
Inwestor:	GMINA MIEJSKA LUBAWKA PL. WOLNOŚCI 1, 58-420 LUBAWKA DZIAŁKA NR 295/2;
Projektant:	mgr inż. arch. Agnieszka Damasiewicz nr upr. 526/01/DUW
Tytuł rys.:	WIDOKI ŚCIAN – WIDOK D,E,F

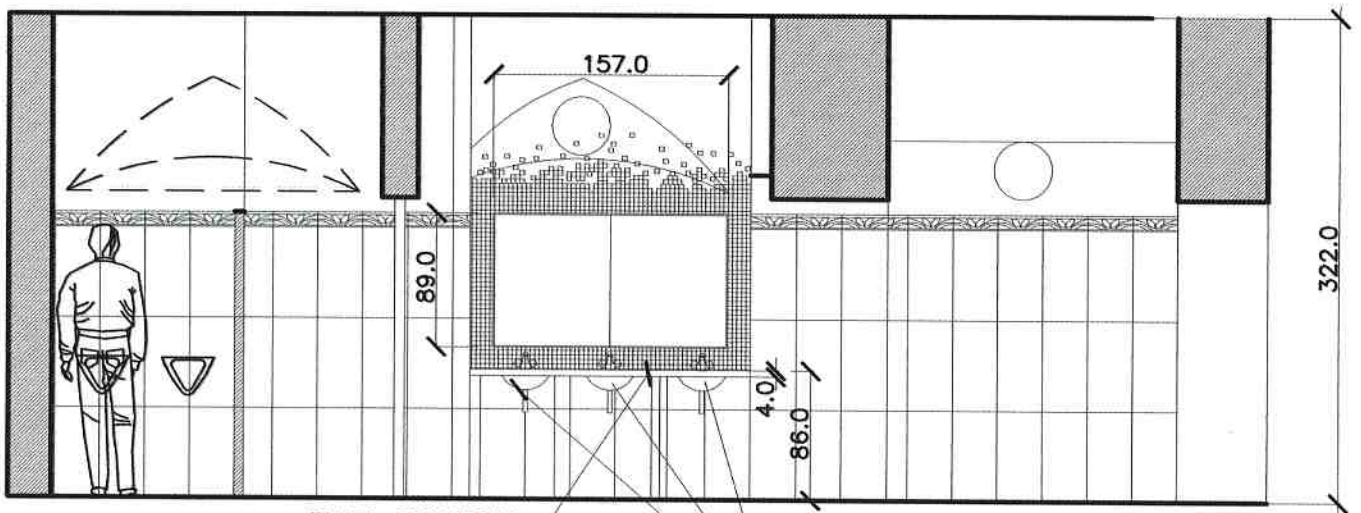
Am

Data:	03.2009 06.2009
Stadium:	PB
Skala:	1:50
Nr. rys.:	6A



WIDOK A

ŚCIANKA SYSTEMOWA WC
PRFIE ALUMINIOWE

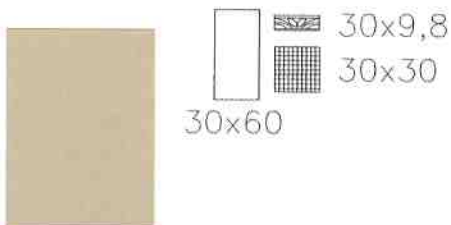


WIDOK B

PŁYTA GRANITOWA
50,0x187,0x4,0

UMYWALKA WPUSZCZANA W BLAT

proponowane
PŁYTKI ŚCIENNE



Temat:	REMONT POMIESZCZEŃ NA PARTERZE BUDYNKU RATUSZA W LUBAWCE
Inwestor:	GMINA MIEJSKA LUBAWKA PL.WOLNOŚCI 1, 58-420 LUBAWKA DZIAŁKA NR 295/2;
Projektant:	mgr inż. arch. Agnieszka Damasiewicz nr upr.526/01/DUW
Tytuł rys.:	WIDOKI ŚCIAN – WIDOK A, B

Data:	03.2009 06.2009
Stadium:	PB
Skala:	1:100
Nr. rys.:	7A

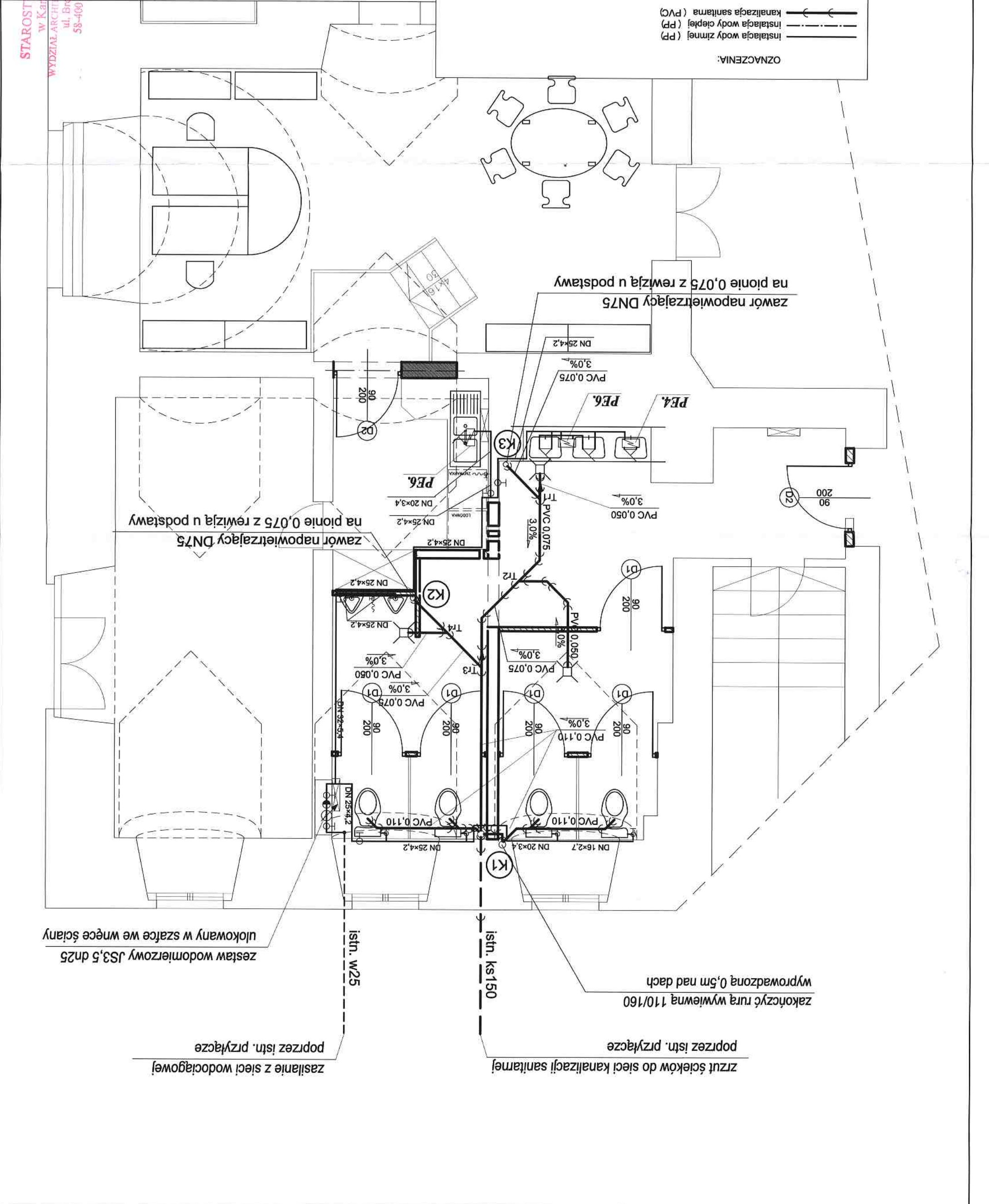
PROJEKT Nazwa: RZUT SANITARIATÓW, INSTALACJA WOD.-KAN. Inwestor: URZĄD MIASTA I GMINY LUBAWKA, PLAC WOLNOŚCI 1, 58-420 LUBAWKA Adres inwestycji: URZĄD MIASTA I GMINY LUBAWKA, PL. WOLNOŚCI 1, 58-420 LUBAWKA Projekt budowlany remontu sanitariatów w budynku ratusza w Lubawce Instalacje sanitarne Instalacja wod.-kan.		BIURO PROJEKTOWE "PRO-INSTAL" Grzegorz Sułkowski ul. Papieża Jana Pawła II 11A 58-400 Kam. Góra
Data: maj 2009 Skala: 1:50 Nr pr.: 15	PROJEKT 58-420 LUBAWKA 03.0079-06.2009	WYDZIAŁ ARCHITECTURY I BUDOWNICTWA ul. Bronińskiego 5 58-400 Kamieńna Góra

OZNACZENIA:

- Instalacja wody zimnej (PP)
- Instalacja wody ciepłej (PP)
- Kanalizacja sanitarna (PVC)

PE4 - Jednokrotny przepływowy elektryczny podgrzewacz c.w.u. Q=4kW
 do montażu pod umywalką/zlewozmywką;
 PE6 - 2-punktowy przepływowy elektryczny podgrzewacz c.w.u. Q=6kW
 do montażu pod umywalką/zlewozmywką;

UWAGA I NALEŻY POWIĄZAĆ PROJEKTOWANĄ INSTALACJĘ WOD.-KAN. Z
 ISTN. PRZYŁĄCZAMI ORAZ POZOSTAŁĄ ISTN. INSTALACJĄ WOD. KAN. W
 BUDYNKU CAŁEGO RATUSZA I POWIĄZAĆ NA ROBOCZO PO WYKONANIU
 ODKRYWEK.
 Pion kanalizacyjny K1 wyprowadzić ponad dach budynku i zaopatrzyć w
 wywiewak dachowy z PVC lub kamionki w kolorze dachu.
 Pozostałe piony kanalizacyjne wyposażać w zawory napowietrzające.
 U podstawy pionów montować czyszczaki rewizyjne.



zasilanie z sieci wodociągowej
 poprzez istn. przyłącze
 zestaw wodomierzowy JS3,5 dn25
 ulokowany w szafce we wnęce ściany

zrzut ścieków do sieci kanalizacji sanitarnej
 poprzez istn. przyłącze
 zakończyć rurą wywiewną 110/160
 wyprowadzoną 0,5m nad dach

istn. w25

istn. ks150

zawór napowietrzający DN75 na pionie 0,075 z rewizją u podstawy

zawór napowietrzający DN75 na pionie 0,075 z rewizją u podstawy

OZNACZENIA:

Zamontować grzejniki płytowe boczno-zasilane z zaworem termostatywnym grzejnikowym. Przewody w obszarze sanitariatów do grzejników prowadzić po ścianie przykrywane listwami lub w brudzie ściany, o ile konstrukcja ścian na to pozwala. Przewody wykonac z miedz.

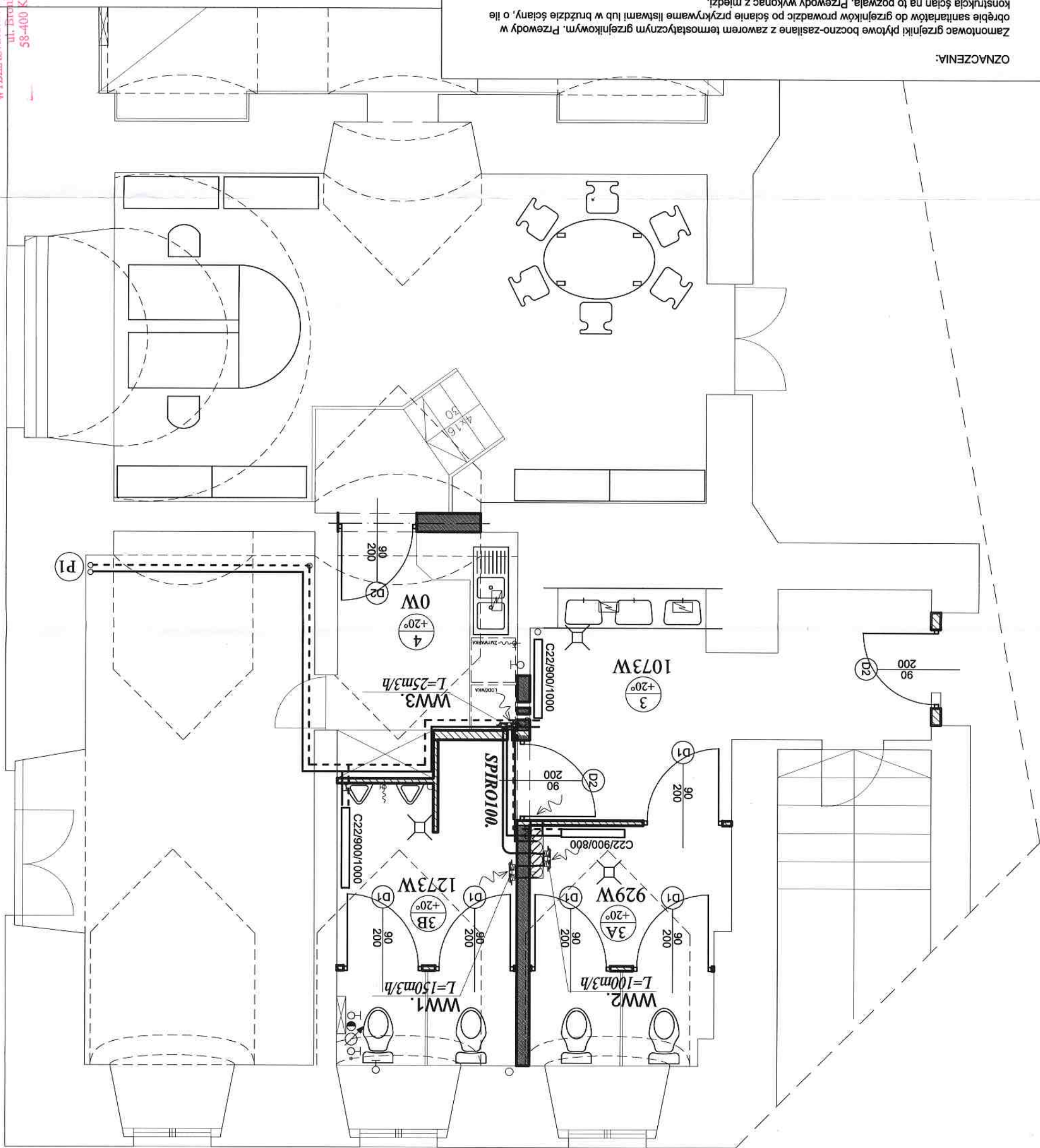
Zastosować kanały wentylacyjne SPIRO (np. LINDAB SAFE) z uszczelkami. Zaleca się obudowanie przewodów płytami g-k lub prowadzenie w brzdach krytych (pod nadzorem kierownika budowy i po uzyskaniu zgody projektanta z uprawnieniami konstrukcyjno-budowlanymi).

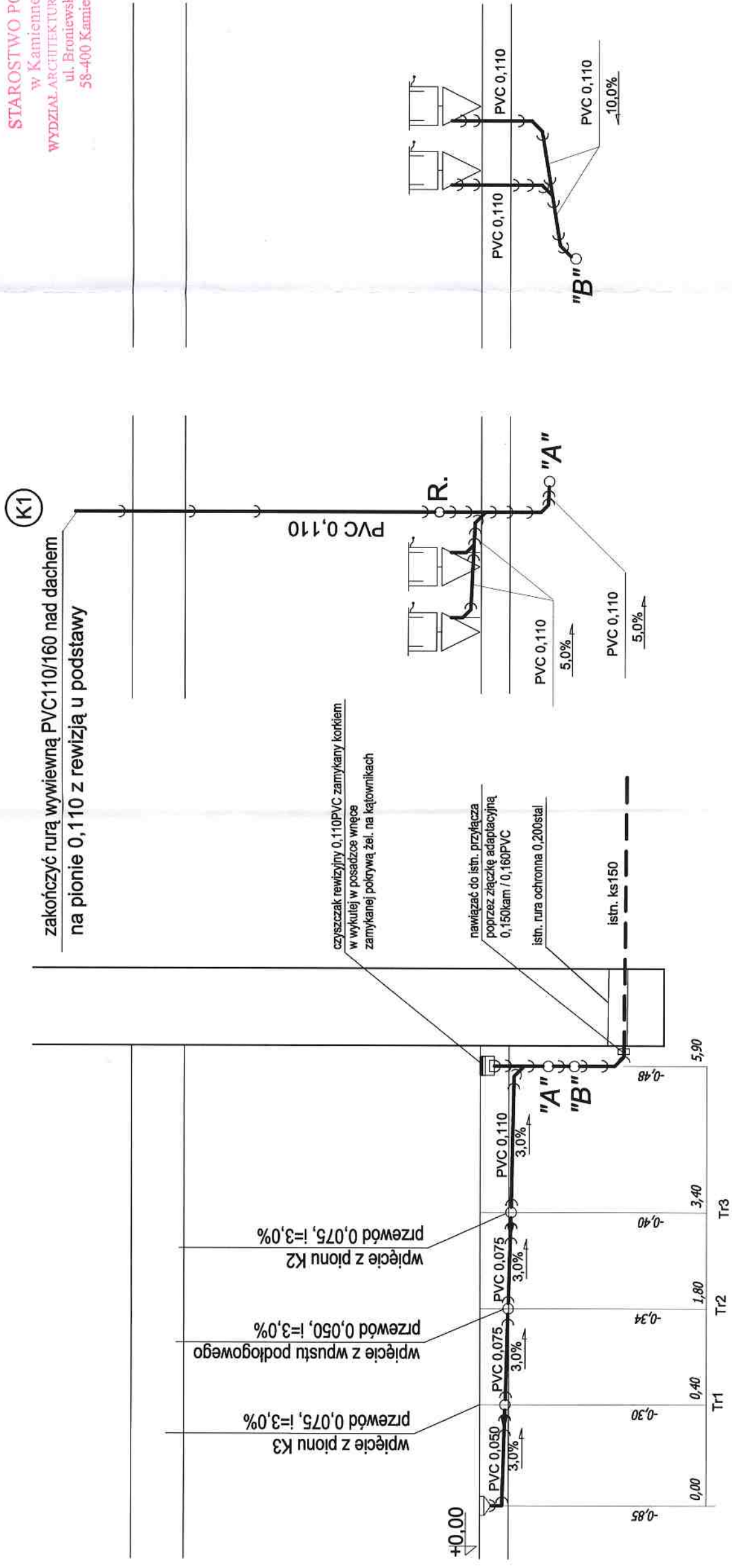
WW1 - wentylator nascienny typu fazlenkowego z opóźnieniem czasowym podłączony do kanału SPIRO Ø150 typ BF150 "SYSTEMAIR" (1-faz., Qs=45W, L=150m³/h, Dp=30Pa);
 WW2 - wentylator nascienny typu fazlenkowego z opóźnieniem czasowym podłączony do kanału SPIRO Ø150 typ BF150 "SYSTEMAIR" (1-faz., Qs=45W, L=100m³/h, Dp=40Pa);
 WW3 - wentylator nascienny z opóźnieniem czasowym podłączony do kanału SPIRO Ø100 typ DOSPEL STYL100WC (1-faz., Qs=20W, L=25m³/h, Dp=25Pa).

BIURO PROJEKTOWE
 "PRO-INSTAL"
 Grzegorz Sukowski
 ul. Papieża Jana Pawła II 11A
 58-400 Kam. Góra

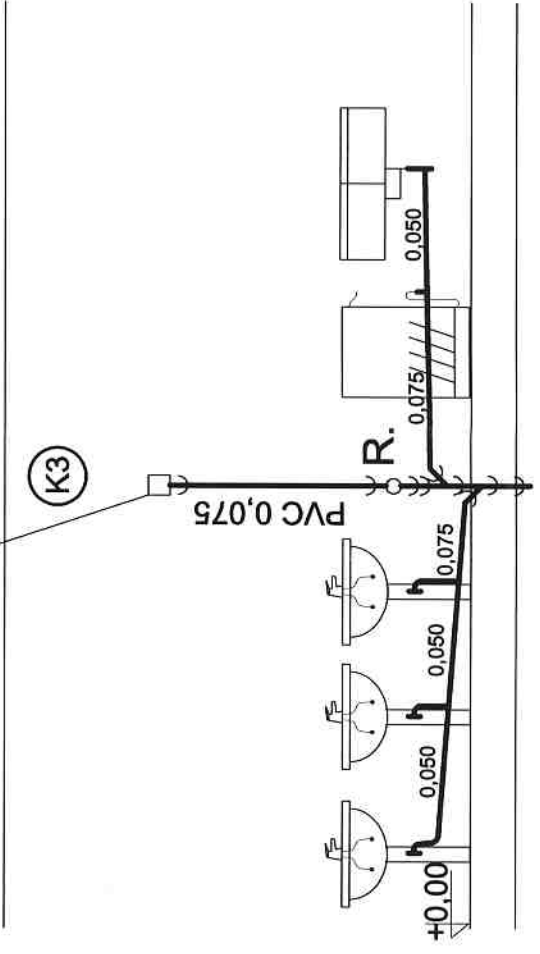
PROJEKT
 OPRACOWAŁ:
 mgr inż. Grzegorz Sukowski
 ul. Wolności 1,
 58-420 LUBAWKA
 Inwestor:
 URZĄD MIASTA I GMINY LUBAWKA,
 PLAC WOLNOŚCI 1,
 58-420 LUBAWKA
 Nazwa rys.: RZUT SANIARIATÓW, OGRZEWANIE I WENTYLACJA
 INSTALACJE SANITARNE
 ADRES INWESTYCJI: URZĄD MIASTA I GMINY LUBAWKA, PL. WOLNOŚCI 1, 58-420 LUBAWKA
 PROJEKT BUDOWLANY REMONTU SANIARIATÓW W BUDYNKU RATUSZA W LUBAWCE

STAROSTWO POWIATOWE
 w Kamiennej Górze
 WYDZIAŁ ARCHITEKTURY I BUDOWNICTWA
 ul. Brodzińskiego
 58-400 Kamienna Góra

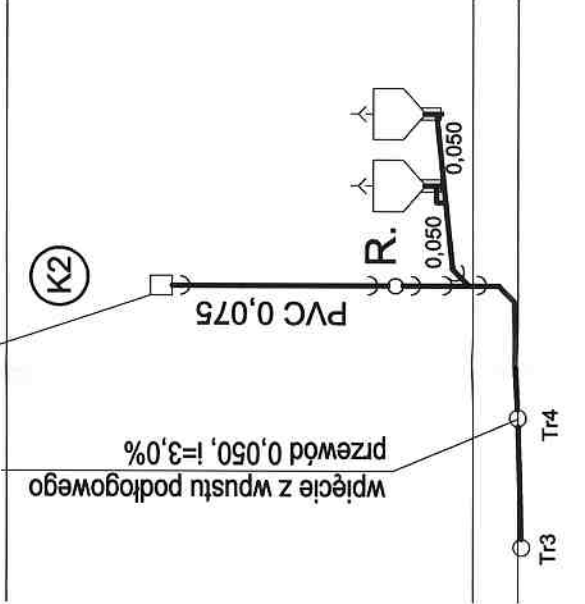




zawór napowietrzający DN75 na pionie 0,075 z rewizją u podstawy



zawór napowietrzający DN75 na pionie 0,075 z rewizją u podstawy



UWAGA! NALEŻY POWIĄZAĆ PROJEKTOWANĄ INSTALACJĘ WOD.-KAN. Z ISTN. PRZYŁĄCZAMI ORAZ POZOSTAŁĄ ISTN. INSTALACJĄ WOD. KAN. W BUDYNKU CAŁEGO RATUSZA I POWIĄZAĆ NA ROBOCZO PO WYKONANIU ODKRYWEK.

Pion kanalizacyjny K1 wyprowadzić ponad dach budynku i zaopatrzyć w wywiewną dachowy z PVC lub kamionki w kolorze dachu.

Pozostałe pionowe kanalizacyjne wyposażać w zawory napowietrzające.

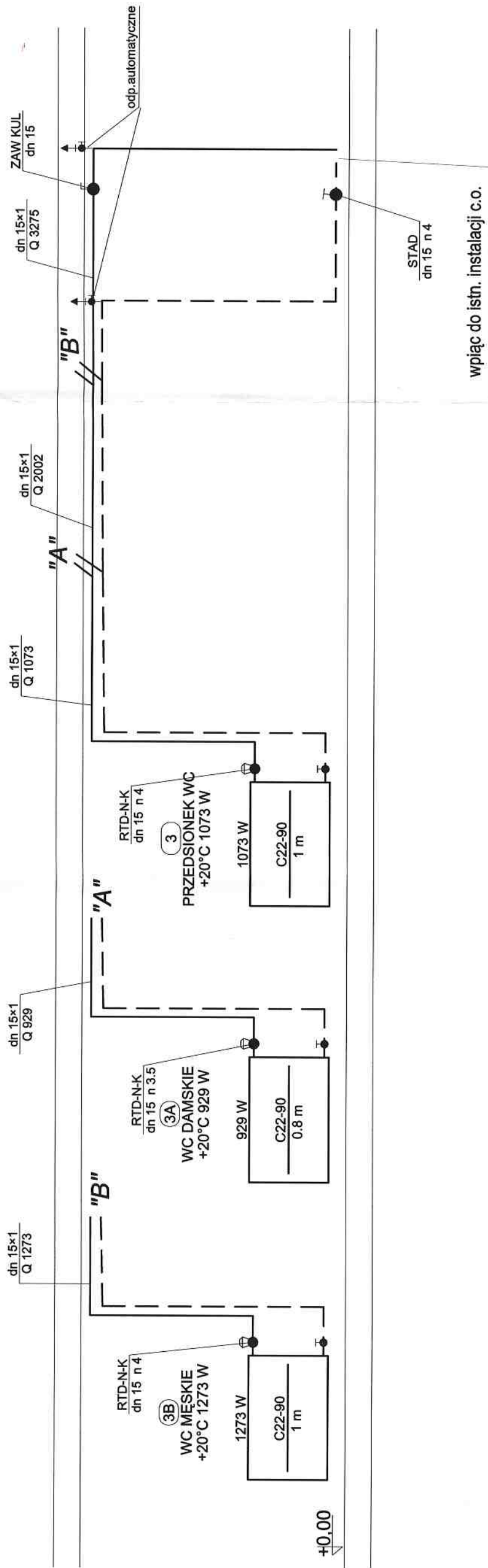
U podstawy pionów montować czyszczaki rewizyjne.

BIURO PROJEKTOWE
"PRO-INSTAL"
Grzegorz Sułkowski
ul. Papieża Jana Pawła II 11A
58-400 Kam. Góra

PROJEKT BUDOWLANY REMONTU SANITARIATÓW W BUDYNKU RATUSZA W LUBA WCE. INSTALACJE SANITARNE
ADRES INWESTYCJI: URZĄD MIASTA I GMINY LUBAWKA, PL. WOLNOŚCI 1, 58-420 LUBAWKA.

Nazwa rys.: ROZWIĄZANIE KANALIZACJI SANITARNEJ
Inwestor: URZĄD MIASTA I GMINY LUBAWKA, PLAC WOLNOŚCI 1, 58-420 LUBAWKA.

PROJEKTOWAŁ: [Signature]
Data: maj 2009
Skala: 1:50, Nr rys.: 4S
D3.2009-06.008



Zamontować grzejniki płytowe boczno-zasilane z zaworem termostatycznym grzejnikowym. Przewody w obrębie sanitariatów do grzejników prowadzić po ścianie przykrywane listwami lub w bruzdzie ściany, o ile konstrukcja ścian na to pozwala. Przewody wykonać z miedzi.

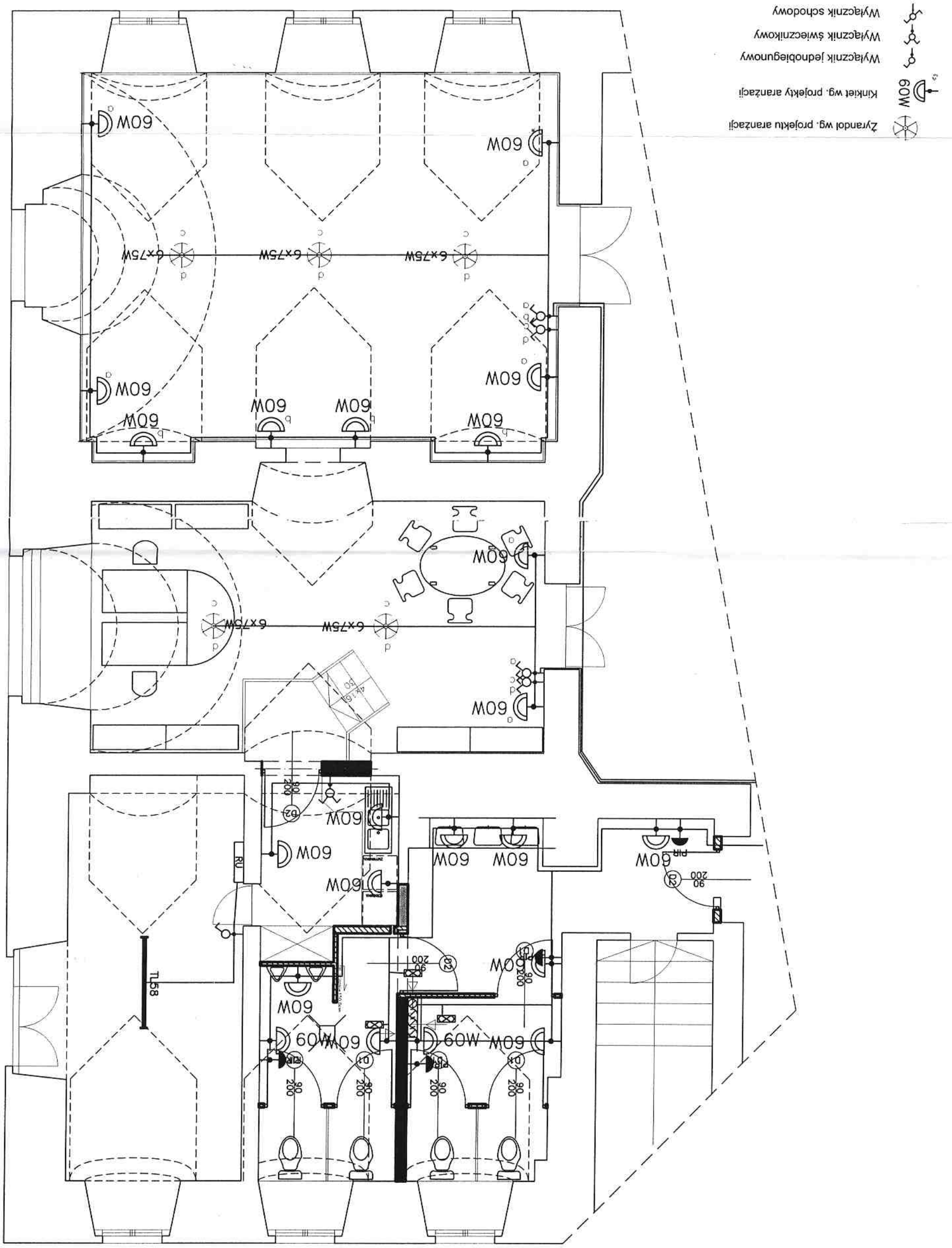
BIURO PROJEKTOWE "PRO-INSTAL" Grzegorz Sukowski ul. Papieża Jana Pawła II 11A 58-400 Kam. Góra		PROJEKT BUDOWLANY REMONTU SANITARIATÓW W BUDYNKU RATUSZA W LUBAWCE INSTALACJE SANITARNE ADRES INWESTYCYJNY: URZĄD MIASTA I GMINY LUBAWKA, PL. WOLNOŚCI 1, 58-400 LUBAWKA	
Nazwa rys.:	ROZWIĄZANIE INSTALACJI C.O.	Skala:	1:50
Inwestor:	URZĄD MIASTA I GMINY LUBAWKA, PLAC WOLNOŚCI 1, 58-400 LUBAWKA	Data:	maj 2009
PROJEKT OPRACOWAŁ:	Grzegorz Sukowski ul. Papieża Jana Pawła II 11A 58-400 Lubawa tel. 71 71 07 50 e-mail: g.sukowski@pro-instal.pl	073-2009-06-2009 	

Projekt	Remont holl wraz z korytarzami Ratusza w Lubawce - instalacje elektryczne II i III piętro
Lokalizacja	Pl. Wolności 1; 58-420 Lubawka - Ratusz Miejski Lubawka
Investor	Urząd Miasta Lubawka
Tytuł rysunku	Schemat instalacji elektrycznej oświetlenia - parter
Opracował	mgr inż. Grzegorz Zukrowski
Projekował	mgr inż. Ryszard Wiatr
Skala	E-1
Nr rys.	03.2009
Data	06.2009
Stadium	Proj. bud.
Brzoza	PNB/UB-11/98
Podpis	
ELEKTR.	

Ochrona przeciwporażeniowa
Szybkie wyłączenie zasilania
Połączenia wyrównawcze

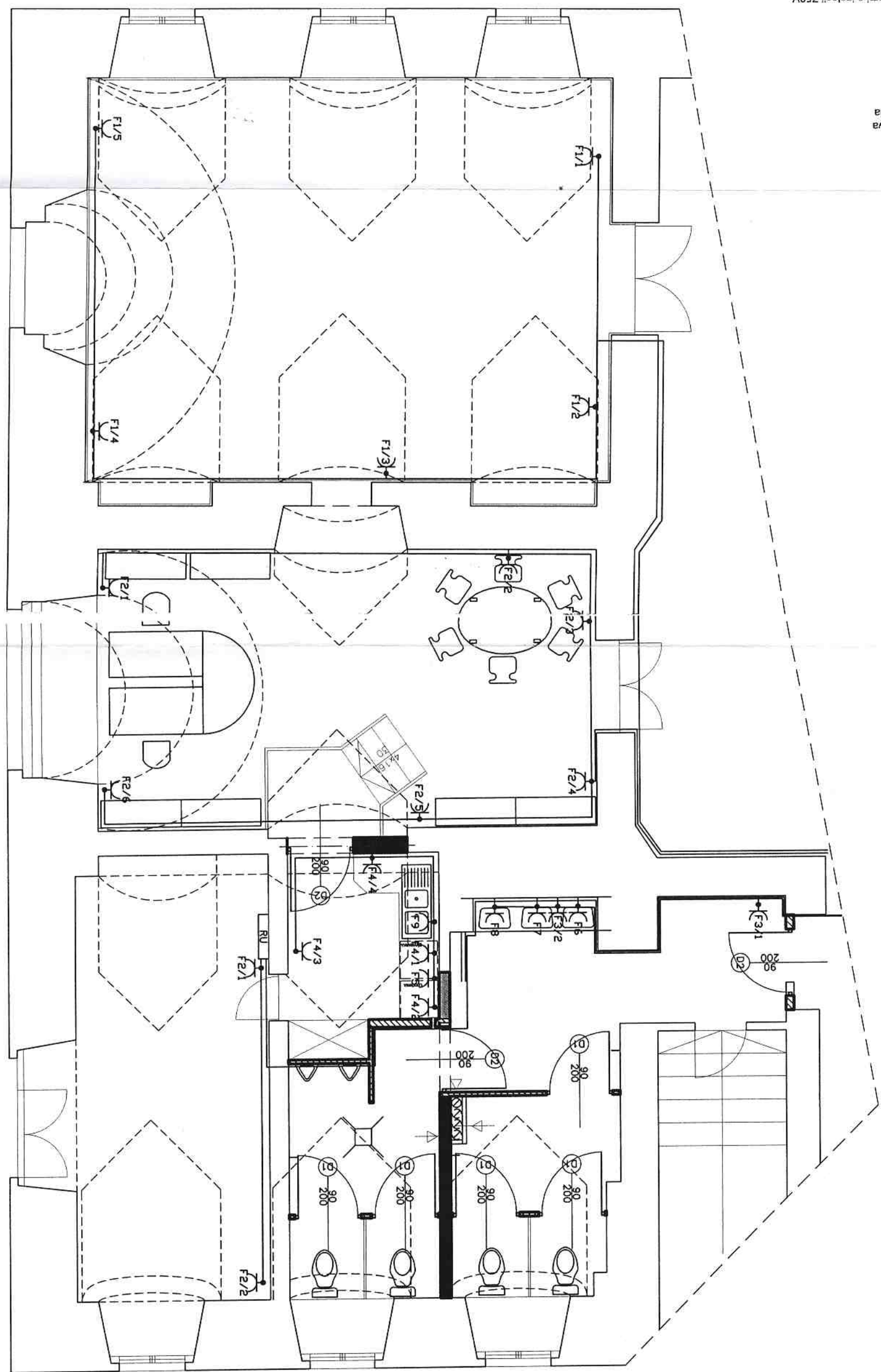
- Uwagi:
1. Instalacje wykonac przewodami o izolacji 750V
 2. Przewody do kinkietów oraz żyrandoli należy wymienić na nowe.
 3. Dobór żyrandoli i kinkietów według części architektonicznej
 4. Oświetlenie toilet wykonane za pomocą czujników ruchu
 5. W zasadnich przypadkach projektant zgadza się na zmianę tras przewodów oraz lokalizacji gniazd i wyłączników

STAROSTWO POWIATOWE
w Kamienniej Górze
WYDZIAŁ ARCHITEKTURY I BUDOWNICTWA
ul. Broniewskiego 1
58-400 Kamienna Góra



Skala	Nr rys. E-2	Data 2003-06-2009	Studium Proj. bud.	Branka	ELEKTR.
Projekt	mgr inż. Grzegorz Zukrowski	Podpis			
Projektant	mgr inż. Ryszard Wiatr	Podpis			
Projekcyjny	PNB/UB-11/98	Podpis			
Pracownia	mgr inż. Grzegorz Zukrowski				
Tytuł rysunku	Schemat instalacji elektrycznej gniazd - parter				
Investor	Urząd Miasta Lubwka				
Lokalizacja	Pl. Wolności 1, 58-420 Lubwka - Ratusz Miejski Lubwka				
Projekt	Remont hali wraz z korytarzami Ratusza w Lubwce - instalacja elektryczna II i III piętra oraz WZ				

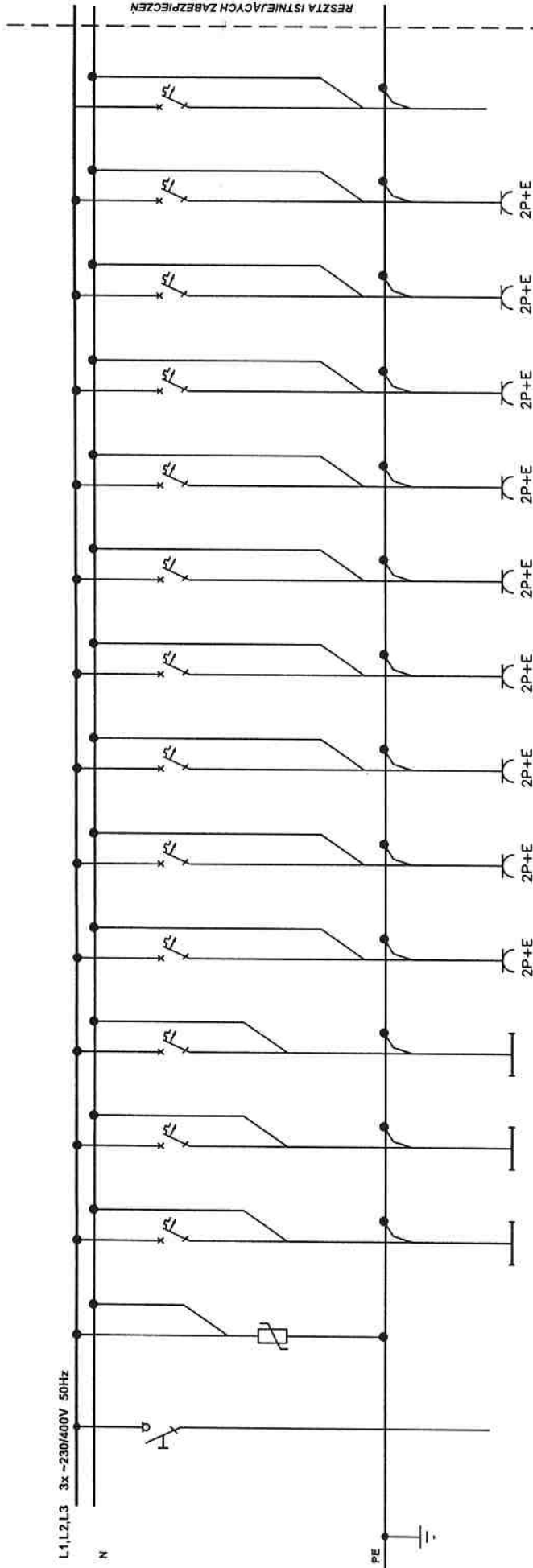
Gniazdo instalacyjne jednofazowe 2P+Z



Ochrona przeciwprężeniowa
Szytkie wyłączenie zasilania
Połączenia wyrównawcze

- Uwagi:
1. Instalacje wykonać przewodami o izolacji 750V
 2. Z rozdzielnic partener należy zasilić rozdzielnie RU przewodem YDY 5x4mm².
 3. W Sali Posiedzeń część gniazdowa nie będzie wymieniana, należy wymienić jedynie osprzęt na nowy.
 4. Należy wykonać osobny obwód przewodem YDY 3x2,5mm² zasilający zmywarkę oraz lodówkę w pomieszczeniu gospodarczym.
 5. Należy wykonać osobne obwody przewodem YDY 3x2,5mm² zasilające podgrzewacze wody w toaletach i pom. gospodarczym.
 6. Należy wykonać osobny obwód przewodem YDY 5x4mm² pomieszczenia z przeznaczeniem na archiwum.
 7. W uzasadnionych przypadkach projektant zgadza się na zmianę tras przewodów oraz lokalizacji gniazd i wyłączników.

STAROSTWO POWIATOWE
w Kamiennej Górze
WYDZIAŁ ARCHITEKTURY BUDOWNICTWA
ul. Broniewskiego 15
58-400 Kamienna Góra



NR. OBWODU	WG	F1	F2	F3	F4	F5	F6	F7	F8	F9	F10	F11	F12	F13
APARATURA	FR 304 100A	S301 B10A	S301 B10A	S301 B10A	S301 B16A	S301 B16A	S301 B16A	S301 B25A	S301 B25A	S301 B25A	S301 B25A	S301 B25A	S301 B20A	S303 C20A
PRZEWÓD	YDYżo 5x6	YDYżo 3x1,5	YDYżo 3x1,5	YDYżo 3x1,5	YDYżo 3x2,5	YDYżo 3x2,5	YDYżo 3x2,5	YDYżo 3x2,5	YDYżo 3x2,5	YDYżo 3x2,5	YDYżo 3x2,5	YDYżo 3x2,5	YDYżo 3x2,5	YDYżo 5x4
NAZWA OBWODU	ZASILANIE	oświetlenie WC	oświetlenie SALA NARAD	oświetlenie BIURO + ZAPLECZE SOCJALNE	gniazda ogólne SALA NARAD	gniazda ogólne BIURO	gniazda ogólne WC	gniazda ogólne ZAPLECZE SOCJALNE	GNIAZDO PODGRZEWACZ WODY 1	GNIAZDO PODGRZEWACZ WODY 2	GNIAZDO PODGRZEWACZ WODY 3	GNIAZDO PODGRZEWACZ WODY 4	ZMYWARKA LODOWKA POM. SOCIAL	ROZDZIELNIA RU

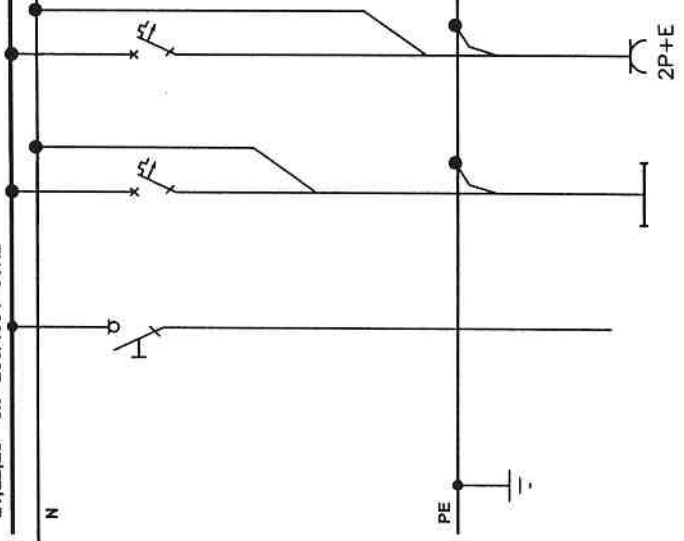
ROZDZIELNIA NA MIN 48 MODUŁÓW

Projekt	Remont hol wraz z korytarzami Ratusza w Lubawce - instalacje elektryczne III i IV piętro WZ
Lokalizacja	Pl. Wolności 1; 56-420 Lubawka - Ratusz Miejski Lubawka
Investor	Urząd Miasta Lubawka
Tytuł rysunku	Schemat rozdzielni RP-0
Opracował	mgr inż. Grzegorz Żukrowski
Projektował	mgr inż. Ryszard Wiatr
Nr rys.	E-3
Skala	1:50
Podpis	Podpis
PNB/UB-11/98	PNB/UB-11/98
Proj. bud.	Studium
Proj. bud.	Proj. bud.
Elektr.	Elektr.

L1, L2, L3 3x ~230/400V 50Hz

N

PE



NR. OBWODU	WG	F1	F2
APARATURA	FR 304 100A	S301 B10A	S301 B16A
PRZEWÓD	YDY2o 5X6	YDY2o 3x1.5	YDY2o 3x2.5
NAZWA OBWODU	ZASILANIE	oświetlenie ogólne	gniazda ogólne

ROZDZIELNIA NA MIN 24 MODUŁÓW

Projekt	Remont lok waz z bojarzami Raluza w Lubawce - instalacje elektryczne I II etap prac W.Z.		
Lokalizacja	Pl. Wolności 1; 58-420 Lubawka - Raluza Miński Lubawka		
Inwestor	Urząd Miasta Lubawka		
Tytuł rysunku	Schemat rozdzielni RU		
Opracował	mgr inż. Grzegorz Żukrowski	Podpis	
Projekował	mgr inż. Ryszard Wiatr	Podpis	PNB/UB-11/88
Skala	Nr rys. E-4	Data	06.06.2009
		Studium	Proj. bud. Branża ELEKTR.